

広報

平成 18 年(2006)

し

9.21

第 1604 号

毎月 1・11・21 日発行

☎140-8715

品川区広町 2-1-36

代表番号

☎3777-1111

http://www.city.

shinagawa.tokyo.jp/

平成 19 年度の  
学校選択の手続きが  
始まります

..... 4・5

動物は責任と愛情を  
持って飼いましょう

..... 5

な

が

わ



ゲートシティ大崎／平成 11 年



平成 5 年に始まったフリーマーケット



天王洲アイルのボードウォーク／平成 5 年



昭和 22 年に誕生した品川区は、平成 19 年 3 月 15 日に 60 周年を迎えます。これにちなみ 18 年 4 月から毎 21 日号で、わがまちの歩んできた歴史を振り返り特集しています。

平成 5 年  
11 年

品川を知る  
キーワード  
2

保育サービスの充実

平成 5 年 4 月には、公立・私立保育園各 1 園で延長保育(午後 7 時まで)を、10 年 12 月には公立保育園 12 園で年末保育を開始しました。11 年 4 月からは区立保育園 3 園(東五反田・大崎・源氏前)で全国公立保育園初の夜間保育(午後 10 時まで)開始や、産休明けや育児休業明けの年度途中の入園要望にこたえるため、区内初の入園予約制を開始するなど、保護者の就労形態の多様化に対応できるようにしました。／平成 5 年

写真⑤



区役所隣に完成した「防災センター・第二庁舎」。防災センターには、品川シアターを設置し、地震を体感できる 3D 映画を上映している／平成 6 年

平成 6 年  
1994

- 5月 ● 英字広報紙「City News SHINAGAWA」発刊(写真④)
- 6月 ● 日光林間学園を改築し、開園
- 7月 ● 「品川区みどりの条例」施行
- 10月 ● 日本人初の女性宇宙飛行士、向井千秋さん宇宙へ
- 12月 ● 防災センター・第二庁舎業務開始(写真⑤)
- 荏原医師会休日診療所開設

平成 5 年  
1993

- 3月 ● JR 大井町駅ビル完成に伴い、東西自由通路完成
- 「品川区高齢社会保健福祉総合計画(いきいき計画 21)」策定
- 4月 ● 「人権尊重都市品川宣言」制定(キーワード)
- 大井町駅ビルに住民票の写しなどがとれる大井町サービスコーナー開設、10 月にはオンライン化
- 公立・私立保育園各 1 園で延長保育(午後 7 時まで)開始(キーワード 2)
- 5月 ● ニュージブラント・オークランド市と友好都市協定を締結
- 6月 ● 品川シルバード大学開校
- 第 1 回品川区フリーマーケット開催
- 皇太子徳仁親王・小和田雅子さんと結婚
- 7月 ● 高齢者・障害者にやさしい住宅モデルルーム(現バリアフリー住まい館)開設(写真①)
- 8月 ● レインボーブリッジ開通
- 9月 ● 第 1 回シルバード成年式開催(写真②)
- 11月 ● 23 区初の公共工事の制限付き一般競争入札を実施
- 12月 ● 区初の建設型区民住宅「ファミリー西品川」開設
- 障害者パソコン・ワープロ通信「しなやかネット」本開局(写真③)

● 品川区(内)の動き ● 国・都の動き ● 世の中の出来事

昭和 50 年代から高齢化が進んでいきました。それがはっきりと数字に表れたのが平成 5 年です。この年から 65 歳以上の人口が 0.14 歳の人口をうまわり、平成 11 年には 65 歳以上の方が総人口の約 16% を占めるまでになります。一方、平成 10 年には、人口が 12 年ぶりに増加しました。こうしたなか区では、高齢者施策の充実が図られ、高齢者住宅や特別養護老人ホームが建設され、24 時間ホームヘルプサービスなどが始まりました。

写真③



しなやかネット／平成 5 年



高齢者・障害者にやさしい住宅モデルルーム／平成 5 年

写真④



品川を知る  
キーワード  
1

人権尊重都市  
品川宣言

世界人権宣言 45 周年を迎えた平成 5 年、品川区では都内で初めて「人権尊重都市品川宣言」を制定しました。これは人間尊重を基本とする区政をさらに進め、あらゆる差別をなくし、人権が尊重される地域社会を実現することを誓い制定されたものです。12 月には「しながわ人権のひろば」を開催、平成 6 年 4 月には人権モデル地区に指定されるなど、人権に関する取り組みがなされました。／平成 5 年

写真②



高齢者施策充実の一環として古希(70 歳)を迎えた方の新たな門出をお祝いするシルバー成年式を敬老の日の前に開催。第 1 回目の平成 5 年は、約 2,600 人が対象となった／平成 5 年

外国籍の方も暮らしやすいまちづくりをめざし、英字広報紙「City News SHINAGAWA」第 1 号が平成 6 年 5 月 10 日に発刊された。奇数月 10 日、年 6 回発行。英字新聞に折り込むほか、駅の広報スタンド、区施設で配布／平成 6 年

品川を知る  
キーワード

4

品川介護福祉専門学校

社会福祉協議会が設置・運営する介護福祉専門学校が開校しました。全国では初めての試みで、定員40人に対して200人の応募がありました。4月には新入生女性35人、男性10人を迎え、「21世紀の地域福祉を担う」介護福祉士養成をめざした授業を開始しました。  
／平成7年



実習風景

写真⑧



山北町ふれあい区民農園「ひだまりの里」／平成7年

写真⑨



平成8年から始まったペットボトルの回収

写真⑥



品川図書館は新装され総面積約4,670㎡、蔵書能力50万冊と23区の区立図書館としては最大級の規模になった／平成7年

品川を知る  
キーワード

3

品川区の  
防災対策

平成7年1月17日早朝、淡路島北部を震源とした直下型地震が発生。阪神・淡路地区に大きな被害をもたらしました。区では、8年3月品川区地域防災計画を見直し、小・中学校などを避難所と位置付け仮設便槽・備蓄倉庫の設置、プールのろ過器配備などを開始しました。

平成9年  
1997

- 9月 ● 大井1丁目共同ビルが完成し、消費者センター、社会福祉協議会、ボランティアセンターなど移転
- 7月 ● 「品川区吸い殻・空き缶等の投げ捨ての防止に関する条例」施行（平成15年）
- 5月 ● 荏原保健所（現品川区保健所）、荏原健康増進センター（現在原健康センター 写真⑩）、荏原特別養護老人ホームなどの荏原複合施設開設
- 4月 ● 品川区民ギャラリー開設
- 3月 ● 「高年齢者や障害者にやさしいまちづくり推進計画」策定
- 1月 ● 基礎年金番号開始
- 12月 ● 23区内で事業系ごみの全面有料化
- 11月 ● 中小企業技術者をPRするため、検索機能付き製造業データベースをインターネットで発信開始
- 8月 ● 病原性大腸菌O157対策として、小・中学校などに冷凍冷蔵庫緊急設置
- 7月 ● 堺市で病原性大腸菌O157集団中毒発生
- 5月 ● 資源としてペットボトル回収開始（写真⑨）
- 4月 ● 敬老会館がシルバーセンターに名称変更

平成8年  
1996

- 4月 ● 「ケーブルテレビ品川」開局（キーワード⑤）
- 3月 ● 「ふれあいサポート計画」策定
- 2月 ● 「第二次品川区長期基本計画（改訂版）」策定
- 11月 ● 臨海副都心線、新木場―東京テレポート駅間開通
- 11月 ● 山北町「ひだまりの里」全面開園（写真⑧）
- 11月 ● 区初の学校と特別養護老人ホームとの複合施設に戸越台中学校開校。5月には戸越台特別養護老人ホーム、在宅介護支援センターなど開設（キーワード④）

平成7年  
1995

- 1月 ● 阪神・淡路大震災発生（キーワード③）
- 3月 ● 品川図書館新装開館（写真⑥）
- 4月 ● 「品川区違法駐車等の防止に関する条例」施行
- 4月 ● 品川介護福祉専門学校開校（キーワード④）
- 5月 ● 統一地方選挙（都知事選挙、品川区議・区長選挙）実施。初めて出張所（現地域センター）などで不在者投票開始（キーワード⑤）
- 6月 ● 「しながわ出会いの湯」開始（写真⑦）
- 6月 ● 東品川在宅介護支援センターで24時間巡回型訪問介護（ホームヘルプサービス）開始
- 10月 ● 社会福祉協議会で「財産保全・管理サービス」事業開始
- 11月 ● ハツ山保育園ふれあいデイホーム開設
- 11月 ● 臨海副都心の新交通システム「ゆりかもめ」開通

品川を知る  
キーワード

6

ケーブルテレビ品川開局



「ケーブルテレビ品川」が開局し、5チャンネルで地元密着型の情報を提供する「品川区民チャンネル」の放送が始まりました。品川区は「しながわホットほっと」という番組を提供し、区政情報や催し物情報、地域の身近な話題などをお届けしています。これまで沢山の区民の皆さんに登場していただき、親しまれています。区政では「地域情報化の推進」を掲げており、開局に先立ち「品川区テレピア計画」を策定。国からテレピアモデル都市の指定を受けました。／平成8年



品川を知る  
キーワード

5

選挙制度

平成7年4月の統一地方選挙（都知事選挙、品川区議・区長選挙）からパソコンによる不在者投票システムを導入し、ファックスによる区内12出張所および八潮地域センターで不在者投票が可能となりました。また、9年12月には公職選挙法一部改正により投票時間が午後8時まで延長されるなど、区民が投票しやすい制度へと変わっていきました。／平成7年



写真⑦

「しながわ出会いの湯」は65歳以上の方を対象に、まちの銭湯で健康体操やカラオケ教室などのプログラムを楽しんだあと、仲間とともに大きな湯舟につかり交流を深めてもらおうと始まった／平成7年

広告

区内の情報満載!

**キャッチアップ しながわ**

## 5ch 品川区民チャンネル 好評放送中!

**しなココ**

朝8:00～/昼12:00～/夕6:00～

区内でこれから行われるイベントの事前情報を中心にご紹介

**しながわEYE**

朝8:15～/昼12:15～/夜11:00～

区内で行われた一週間の出来事をまとめて紹介

ケーブルテレビ品川

詳しい番組情報 取材などのお問い合わせ(日・祝を除く 9:15～17:45)

メディア・企画部 [www.cts.ne.jp](http://www.cts.ne.jp) ☎ **03(3788)4035**

良心的な葬儀に最高格付の「AAA」取得

葬儀事前無料相談承り中

**大成祭典**

桐ヶ谷斎場隣/ご予約承ります

24時間年中無休 ☎ **0120-351-167**

<http://www.taisei-saiten.co.jp>

**都民共済** 都民の8人に1人が加入しています!

日経ビジネス誌が行った顧客満足度調査で、都道府県民共済グループは、支払いの早さ、対応の丁寧さが認められ「**生命保険部門の第1位**」にランクされました。(日経ビジネス16月26日号 「2006 アフターサービス満足度ランキング」)

これからも都民共済は、心と心の結びつきを通じて助け合いの輪を地域社会に広めていきます。

お問い合わせや資料のご請求は ☎ **03-3980-0271**(代)

西小山アートスクール **自由アート・・・現代美術入門**

ジャンルにとらわれず、自由な発想と表現方法で作品作りをします。初心者歓迎。

十分な制作スペース、少人数制。

- 水・木・土曜日、昼・夜受講料：月4回8,000円など。
- 見学歓迎。体験制作も。
- 西小山駅より徒歩10分

TEL 03-3783-2045 <http://www.h4.dion.ne.jp/~jiyu-art/>

写真⑬



品川区保健センター／平成11年

写真⑪



品川区子ども議会／平成9年

写真⑩



荏原健康増進センター／平成9年

### 品川を知る キーワード 7

### 高齢者複合施設

戸越台中学校・戸越台特別養護老人ホームなどの複合施設／平成8年



高齢者施策の一環として、住み慣れた場所で暮らしていけるよう区内に特別養護老人ホームの建設が進んでいきました。土地の有効利用を考え、平成8年には戸越台中学校・在宅介護支援センターなどが、9年には荏原保健所・荏原健康増進センター・在宅介護支援センターなどが、また10年には中延在宅介護支援センターが、特別養護老人ホームとの複合施設として開設しました。

まちの写真を  
ご提供ください！

品川区ではまちの記録として、広報広聴課などで保管している写真のデータベース化を予定しています。昭和30年～60年代のまちの様子を撮影した写真をお持ちの方は、写真（ネガ、ポジどちらでも可）に説明（撮影年、内容など）を添えて、広報広聴課（☎140-8715品川区役所）までお送りください。写真などの返却の要・不要もお知らせください。資料として活用させていただきます。また、「品川区写真集」を差し上げます。また、この特集の内容についても、お気づきの点がありましたら「意見をお寄せください」。

### 平成11年 1999

- 10月 ● 品川区保健センター・品川健康センター開設（写真⑬）
- 9月 ● 区立保育園3園で全国公立初の夜間保育（午後10時まで）開始。都内初の入園予約制も開始
- 8月 ● 品川区教育改革「プラン21」策定（キーワード9）
- 7月 ● 品川区医師会休日診療所開設
- 6月 ● 介護保険制度の実施に向け要介護認定を開始
- 5月 ● 山中小学校の空き教室を利用した「山中いきいき広場」開始（写真⑭）

### 平成10年 1998

- 12月 ● 区政50周年を記念し品川区子ども議会開催（写真⑪）
- 10月 ● 中学校の施設を利用した食配食サービス開始
- 9月 ● 不登校児童・生徒を対象とした適応指導教室「マインスクール八潮」開設
- 8月 ● 都の下水道局と区が合同で第1回立会川環境美化運動実施（写真⑫）
- 7月 ● 東海道五十三次市町災害時相互応援に関する協定を締結
- 6月 ● リサイクルショップ「リボン」旗の台店開店
- 5月 ● 12年ぶりに人口増加
- 4月 ● 「情報公開・個人情報保護条例」施行
- 3月 ● 補助26号線の仙台坂トンネル開通
- 2月 ● 大井倉田児童センターに子育て相談センター開設
- 1月 ● 認知症高齢者のための在宅サービスセンター「小山の家」開設
- 12月 ● 知的障害者の「福祉工場しながわ」開設
- 11月 ● 区立中学校で「学校公開」開始。平成11年1月には小学校でも開始
- 10月 ● 中延特別養護老人ホーム、在宅介護支援センターなどの複合施設開設
- 9月 ● 葬儀のできる区民集会所「平塚橋会館」開設
- 8月 ● 「品川区行政手続条例」施行
- 7月 ● 区立保育園12園で年末保育を実施
- 6月 ● 品川区ホームページ開設
- 5月 ● ゲートシティ大崎誕生（大崎駅東口第2地区市街地再開発事業 平成10年12月完了）
- 4月 ● 品川区保健センター・品川健康センター開設

### 品川を知る キーワード 9 教育改革 「プラン21」

平成11年8月に教師の意識改革と学校教育の質の向上をめざし、品川の教育改革「プラン21」を策定しました。このプランは未来を築く子どもたちのために学校教育では何ができるかを考え策定されたもので、各学校がそれぞれの児童・生徒や地域の特性を生かした特色ある学校作りをし、学校の活性化を図ることをねらいとしました。これに基づき「学校選択制」「外部評価者制度」「小中一貫教育」などが進められました。／平成11年



山中いきいき広場／平成11年



第1回立会川環境美化運動／平成9年

### 品川を知る キーワード 8 福祉ショップ

心身にハンディキャップを持つ方の社会参加を図るため、福祉施設で作られた製品を販売するお店、福祉ショップ「テルベ」がオープンしました。場所は大井町のイトーヨーカドー6階。一人ひとりの個性や得意な技術を生かして、心をこめて作られた商品が並びました。／平成9年



## 保養所に行ってみませんか

お正月のはがきをお忘れなく！

お問い合わせの日から2カ月先までの空き室については、区民課または希望の施設で予約ができます。また、宿泊代はすべて現地でお支払いください。宿泊代は各施設で異なりますので事前にお問い合わせください。  
☎区民課 ☎5742-6687

施設名・電話	1月の宿泊できない日
伊東温泉品川荘 ☎0557-35-0321	無休
宮城野温泉箱根荘 ☎0460-2-4037	10日
湯河原温泉暖景苑 ☎0465-63-5581	8～10日、21～22日
日光林間学園しながわ林荘 ☎0288-54-0988	21～26日

●取り消し・変更の連絡はお早めに……………  
取り消し・変更の連絡が、宿泊する日の2～6日前の場合は部屋使用料の半額、また前日と当日は部屋使用料と食事代の全額をご負担いただきます。

●はがきでの予約（12月31日～1月31日分）  
10月1日～15日（消印有効）に申込用はがきかFAXで必要事項（代表者の住所・氏名・電話番号、利用施設、利用月日、人数など）を書いて応募してください。  
※12月31日の宿泊は1月分です。また、12月31日～1月3日の連泊は2泊までです。ご注意ください。  
○グループ、同一親族内の申し込みは各施設1通のみ有効です。同じ施設への複数応募は無効です。  
○申し込みが多い場合は抽選です。結果は全員に月末にお知らせします。  
○申込用はがきと利用案内は、地域センター、文化センター、シルバーセンター、体育館、区民課で配布しています。FAX用申込書が区民課にありますのでご連絡ください。  
☎区民課 Fax 5742-6877

### 区議会のケーブルテレビ放送

本会議での一般質問の様子が、ケーブルテレビ品川（5チャンネル）で放送されます。

	17:00～17:45	20:15～21:00	21:00～21:45
10/9 (祝)		林 宏 (自民) (再) 10/14 (出) 9:00～9:45	若林 広毅 (公明) (再) 10/14 (出) 11:00～11:45
10/10 (火)		鈴木ひろ子 (共産) (再) 10/14 (出) 14:00～14:45	大西 光広 (区民) (再) 10/14 (出) 15:00～15:45
10/11 (水)		鈴木 真澄 (自民) (再) 10/14 (出) 17:00～17:45	本田 義一 (無会) (再) 10/15 (日) 9:00～9:45
10/12 (木)		藤田 二郎 (公明) (再) 10/15 (日) 11:00～11:45	原 雅美 (自民) (再) 10/15 (日) 14:00～14:45
10/13 (金)	菊地 貞二 (共産) (再) 10/15 (日) 15:00～15:45	木下 史典 (区民) (再) 10/15 (日) 17:00～17:45	須貝 行宏 (ネ・無) (再) 10/15 (日) 20:15～21:00

ケーブルテレビで放送された会議のビデオテープ（VHS）を貸し出しています。希望の方は電話で区議会事務局 ☎5742-6810へ予約してください。

# 19年度の学校選択の手続きが始まります



## 新1年生の入学対象者

- 小学校 平成12年4月2日～13年4月1日に生まれた方
- 中学校 平成6年4月2日～7年4月1日に生まれた方



## 入学する学校を選択できます

来年4月に小・中学校の新1年生になるお子さんがいる家庭に、希望申請票を送ります。通学区域外の小・中学校に入学を希望する方は、10月31日(火)までに学務課へ提出してください(郵送は同日消印有効)。

### ●小学校

区内を四つのブロック(地区)に分けて、その中で入学する学校を選択できます。ただし、施設の関係上、通学区域の内外を合わせた受け入れ枠を次のように設けます。

**受け入れ枠** / 大井第一小学校=4クラス(140人)、立会・大間窪・第二延山小学校=各3クラス(各100人)、城南・城南第二・小山・小山台小学校=各2クラス(各60人)

※希望申請が受け入れ枠を超えた場合、通学区域外の児童については公開抽選とし、日時と結果は該当者に直接お知らせします。

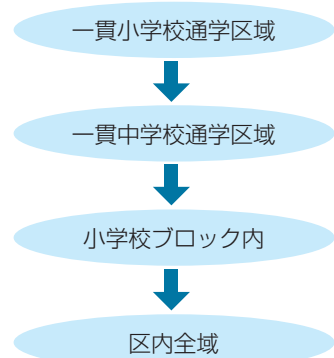
※学区内の児童・生徒で定員となった場合は公開抽選を行わないこともあります。また、兄弟が当該校に通学していても優先扱いにはなりません。

### ●小中一貫校

日野学園(第二日野小学校と日野中学校)と19年度に開校する大井地区一貫校(原小学校と伊藤中学校)については、募集方法が異なります。

#### ■第二日野小学校と原小学校(一貫小学校)

区内全域から選択できます。ただし、日野中学校と伊藤中学校の学区を「一貫中学校通学区域」として位置付け、次の順に受け入れます。



**受け入れ枠** / 各3クラス(各100人)

※希望申請が受け入れ枠を超えた場合、一貫小学校通学区域を除く希望者については公開抽選とし、日時と結果は該当者に直接お知らせします。

※小学校ブロック内、区内全域からの希望者は抽選対象にならないこともあります。また、兄弟が当該校に通学していても優先扱いにはなりません。

### ●中学校

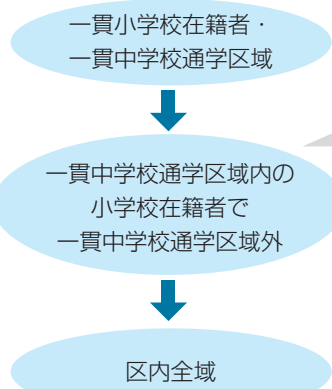
区内すべての中学校(八潮南中学校を除く)を選択できます。ただし、各校の通学区域外からの生徒については、受け入れ枠を設けます。

**受け入れ枠** / 原則1校40人(戸越台中学校は施設の関係で30人)

※希望申請が受け入れ枠を超えた場合は公開抽選とし、日時と結果は該当者に直接お知らせします。

#### ■日野中学校と伊藤中学校(一貫中学校)

区内全域から選択できます。ただし、次の順に受け入れます。



**受け入れ枠** / 各5クラス(各180人)

※希望申請が受け入れ枠を超えた場合、一貫小学校在籍者・一貫中学校通学区域を除く希望者については公開抽選とし、日時と結果は該当者に直接お知らせします。

※たとえば大井第一・山中小学校に在籍している伊藤中学校の通学区域外の生徒



## 学校公開の日程

時間や内容について、また公開日以外の日にご覧になりたい場合は、各学校にご相談ください。

### ●小学校

校名	電話	学校公開日
品川・大崎ブロック		
品川	3474-4232	9/30(土)、10/2(月)・3(火)
城南	3471-7919	10/20(金)・21(土)・23(日)
浅間台	3474-2727	10/20(金)・21(土)
三木	3491-0404	10/13(金)・14(土)
御殿山	3441-0814	10/19(木)～21(土)、2/14(水)～16(金)
城南第二	3471-7481	10/10(火)～13(金)、1/18(木)～20(土)
第一日野	3492-6258	10/19(木)～21(土)
第二日野*1	3441-3209	10/2(月)～7(土)、2/5(月)～10(土)
芳水	3491-1555	10/20(金)・21(土)
第三日野	3441-6452	10/12(木) ※1、2校時のみ
第四日野	3491-1281	10/7(土)・22(日)、2/14(水)・15(木)
台場	3471-3397	10/20(金)・21(土)
大井・八潮ブロック		
大井第一	3771-5240	10/16(月)～18(水)
鯉浜	3765-2844	9/30(土)、10/3(火)・4(水)
山中	3772-3006	10/5(木)～7(土)
原*2	3771-0894	10/10(火)～13(金)・16(月)
立会	3474-3424	10/12(木)～18(水)
浜川	3761-0530	10/19(木)・20(金)
伊藤	3771-5331	10/16(月)～21(土)
鈴ヶ森	3763-6631	10/13(金)・14(土)
八潮北	3799-1702	10/5(木)～7(土)
八潮	3799-1732	10/10(火)～13(金)
八潮南	3799-1592	10/6(金)・7(土)
荏原西ブロック		
京陽	3781-4775	10/12(木)・13(金)
延山	3781-3806	10/5(木)～7(土)
中延	3781-4016	9/29(金)・30(土)
小山	3781-0044	10/13(金)・14(土)
第二延山	3781-1348	10/19(木)～21(土)
後地	3781-0890	10/6(金)・19(木)・20(金)・22(日)
平塚	3781-6420	10/18(水)～20(金)
清水台	3781-4841	10/5(木)～7(土)
小山台	3712-7587	10/7(土)・10(火)～13(金)
荏原東ブロック		
杜松	3781-4376	10/5(木)～7(土)
大原	3781-4487	10/19(木)～21(土)
宮前	3781-4386	10/5(木)・6(金)
大間窪	3781-3920	10/18(水)・19(木)、1/19(金)・20(土)
源氏前	3781-4348	10/13(金)・14(土)
戸越	3781-2856	10/13(金)・14(土)、2/24(土)
旗台	3785-1687	10/7(土)・10(火)・11(水)
上神明	3781-4792	10/19(木)～21(土)

### ●中学校

校名	電話	学校公開日
東海	3471-6951	10/5(木)～7(土)
城南	3474-2671	10/9(祝)・28(土)
日野*1	3441-3209	10/2(月)～7(土)、2/5(月)～10(土)
大崎	3491-6623	10/10(火)～14(土)
浜川	3761-1014	10/10(火)～14(土)
伊藤*2	3771-3374	10/2(月)～7(土)、2/8(木)
鈴ヶ森	3765-2849	10/6(金)・7(土)・28(土)、1/13(土)
富士見台	3772-0900	10/23(月)～30(月)
荏原第一	3785-1680	10/2(月)～6(金)
荏原第二	3782-7770	10/3(火)～7(土)
荏原第三	3781-4966	10/12(木)・13(金)、11/3(祝)、1/22(月)・23(火)
荏原第四	3782-2930	10/23(月)～28(土)
荏原第五	3781-5643	9/26(火)～10/2(月) ※10/1(日)を除く
荏原第六	3781-7776	10/2(月)～7(土)
戸越*3	3781-6250	10/6(金)・12(木)～14(土)
平塚	3782-0028	9/25(月)～30(土)、10/28(土)
八潮	3799-1722	10/5(木)～7(土)
八潮南	3799-1641	希望申請を受け付けないため、学校公開はなし

- \*1 日野学園
- \*2 大井地区一貫校
- \*3 10/14(土)の午前は立正大学講堂で合唱コンクール



## ファミリー子育て体験



在宅で子育て中の方を対象に、区立保育園での体験保育を行います。園児と一緒に遊び、親子で給食を食べていただくなど、楽しいプログラムを用意しています。  
■生後57日～就学前の子ども 月～金曜各2人、土曜各4人(先着)  
※保護者同伴(子ども1人につき2人まで)  
■1人300円(子どもも同額)  
■利用日の3日前までの午前9時～午後5時に費用を持って、希望の保育園へ  
※利用は原則として月1回。  
■実施保育園、保育課保育計画係 ☎5742-6723

実施保育園	住所・電話	日程 10月
中延	西中延1-6-16 ☎3784-3405	5日(木)・12日(木) 21日(土)・26日(木)
東大井	東大井1-22-16 ☎3471-1190	4日(水)・14日(土) 18日(水)・25日(水)
東中延	東中延2-5-10 ☎3785-0418	11日(水)・18日(水) 21日(土)・25日(水)
旗の台	旗の台5-19-5 ☎3784-1903	4日(水)・7日(土) 11日(水)・18日(水)
中原	小山1-4-1 ☎3492-5188	17日(火)・18日(水) 19日(木)・21日(土)
五反田	東五反田2-15-6 ☎3445-4534	18日(水)・19日(木) 20日(金)・21日(土)
水神	南大井6-2-15 ☎3761-0321	4日(水)・14日(土) 18日(水)・25日(水)

※時間は午前9時30分～正午。

## 改修工事のため特別保育を変更します

10月～19年3月は次の保育園での特別保育が中止・定員減となります。10月以降はお近くの実施園をご利用ください。

### 中止する保育

一時保育	南ゆたか 東五反田
ファミリー子育て体験	東品川 大井倉田

### 定員減となる保育

オアシスルーム	東品川 大井倉田
---------	-------------

園各保育園  
保育課入園相談係 ☎5742-6725  
幼保一体推進係 ☎5742-6597

## 認証保育所をご利用ください

認証保育所とは都が定めた基準を満たした認可外保育所です。空き状況などは直接保育所へお問い合わせください。

保育所名	定員	住所	電話
しながわがくどうえん	24	戸越1-21-14	☎3781-4871
ももちゃんナーサリー 目黒ルーム	58	上大崎2-10-33	☎6408-0415
バレット保育園・不動前	30	西五反田5-12-1	☎5719-1149
めだか保育園	19	南大井5-3-4	☎3761-3477
ポピンズナーサリー 東品川	60	東品川4-12-12	☎5796-2103
ひよこの家保育園	24	大崎4-6-3 ファミネス・ハイツ	☎5437-5536
こぐま保育園	15	旗の台2-7-17	☎3783-0880
東海道保育園	27	南品川1-2-6	☎5479-2201
こっこる	36	西五反田2-10-8 ドルミ五反田 ドゥメゾン211	☎5740-6971

# 動物は責任と愛情をもって

## 飼いましょう

9月20日～26日は動物愛護週間です

この機会に、私たちが飼っている動物や身近にいる動物たちについて、考えてみましょう。

### ●動物の正しい飼い方

飼い主が正しい飼い方を知らないと、動物の健康を害するだけでなく、人に迷惑や危害を及ぼす原因にもなります。飼い主は、命ある動物を飼育するうえで、その習性や生理をよく理解し、愛情をもって最後まで面倒をみる責任があります。

### ●不妊・去勢手術

「手術はかわいそう」と迷っている方がいますが、手術は一度で済み、しかも確実です。もらい手のつかない不幸な命を生み出さないためにも、ぜひ受けさせましょう。手術をすると性質がおとなしくなり、扱いやすくなるなどのメリットもあります。区では、猫の不妊・去勢手術費の一部を助成しています。

### ●犬にはしつけを

犬を飼う場合には、きちんとしつけをしましょう。しつけは、人間と犬が同じ社会の中でうまく暮らすしていくために不可欠です。「飼い主の制止に従う」「むだばえをしない」「人やほかの動物を攻撃しない」などは、最低限覚えさせたいものです。「すわれ」や「まで」などを根気よく教え、できたらほめてあげましょう。

### ●犬のふん・尿の後始末を

犬のふん・尿に関する苦情・トラブルが増えています。ふん・尿の後始末は飼い主の責任です。飼い主が責任を持って、きちんと始末しましょう。

### ●猫の飼育は屋内で

現在の交通事情や住宅事情を考えると、都会で猫を飼う場合には、屋内で飼育することが望ましいといえます。猫は、上下運動ができる環境があれば、家の中で飼うことができます。家具の上などにも上られる工夫をし、専用のトイレ・つめとぎなどを用意することや、不妊・去勢手術をすることが屋内飼育を成功させるコツです。

### ●身元の表示

迷子になり飼い主のもとに戻ることができない動物は少なくありません。飼い主を明らかにし、迷子になった動物を早く発見するためにも、犬には鑑札をつけ、猫やその他の動物には名札などをつけましょう。災害発生の際にも役立ちます。

問い合わせ／健康課保健衛生係 ☎5742-6745

## 動物愛護ふれあいフェスティバル

日時	会場	内容
9月23日(祝) 11:00～16:00	上野恩賜公園 上野動物園	犬のしつけ方教室 など
9月30日(土) 13:30～17:00	東京国立博物館	動物愛護 シンポジウムなど

問い合わせ／東京都福祉保健局健康安全室環境衛生課  
☎5320-4412

## リサイクル・ごみ

### ご協力ください

■拠点回収  
(食品トレー、古着、廃食用油)  
10月14日(土)・28日(土)午前10時～正午＝小学校など19カ所(台場・三木・第一日野・第三日野・後地・小山・第二延山・大原・大井第一・鈴ヶ森・浅間台・原・京陽・城南第二・立会・旗台小学校、日野学園、八潮地域センター、区役所)  
■エコボックス  
(紙パック、食品トレー)  
総合体育館(東五反田2-11-2)ほか27カ所に設置しています。

### リサイクル情報紙「くるくる」

「譲りたい物」「譲ってほしい物」を紹介しています。「くるくる」は、毎月1日発行で地域センター・図書館などに置いてあります。掲載希望の方は、電話でお申し込みください。

### フリーマーケット

#### 出店者募集

●10月8日(日)  
午前10時～午後4時30分  
※雨天の場合は10月9日(祝)  
☎武蔵小山駅前通り商店街  
募集数/120店  
出店料/800円  
☎10月5日(木)(必着までに往復はがきで、武蔵小山駅前通り商店街振興組合(☎142-0062小山3-15-6 ☎5788-4515)へ  
●10月9日(祝)午後2時～6時  
☎戸越銀座銀六商店街  
募集数/60店  
出店料/無料  
☎往復はがきでギャラリーカメイ(☎142-0042豊町1-4-16 ☎3783-0808)へ

### リサイクルショップ「リボン」

出品を希望する方は登録・予約が必要で、登録できる方/18歳以上の方  
※住所・年齢の確認ができるものを持ってご来店ください。  
手数料/出品1点につき100円  
※販売実費として、売り上げの40%をいただきます。  
※不用品交換情報ボードは無料です。希望の方は来店してください。  
定休日/両店とも水曜日  
●大井町店 広町2-1-36  
品川区役所第三庁舎2階  
☎5742-6933  
営業時間/午前11時～午後5時30分  
取扱商品/大型家具、贈答品など  
※家具など、自分で持ち込みできない方に運送業者を紹介し(運送料は有料)。

### 旗の台店 旗の台5-13-9

旗の台駅南口下車  
☎5498-7803  
営業時間/午前11時～午後7時  
取扱商品/衣服など日用品  
※旗の台店では買い取りも行っています。

### 旗の台店 七五三用品・秋物紳士服 委託品募集

☎9月24日(日)～10月7日(土)  
午後1時～4時  
※予約なしでお持ちください。  
※身分証明書をご持参ください。  
※出品は1人1回10点までです。  
※出品の翌日から販売します。



### プラスチックごみのリサイクルに関する講習会

ごみの分別変更など今後の清掃事業についてお話しします。  
☎回 ①10月5日(木)＝荏原第三区民集会所(平塚1-13-18)  
②10月17日(火)＝荏原第二区民集会所(荏原6-17-12)  
※時間は午後7時～8時30分。  
※ほかの地区でも順次開催します。  
☎当日、各会場へ

### 生ごみ処理機の購入費助成

家庭用電気式生ごみ処理機の購入費の3分の1(限度額2万円)を助成しています。はがきによる申し込みに加え、区ホームページの「電子申請サービス」からも申し込みができるようになりました。  
※購入前にお申し込みください。

区では、特色ある学校づくりと学校選択制を柱に、教育改革「プラン21」を進めています。学校を選択するにあたっては、保護者の皆さんに学校をより多く知っていただくことが何より大切です。そのため区内の小・中学校では学校公開を行っています。この機会にぜひ、学校の様子をご覧ください。

問い合わせ 学務課(第二庁舎7階) ☎5742-6828

### 学校情報を提供しています

#### ●学校案内パンフレット

全小・中学校を紹介したパンフレットを、対象世帯に9月下旬に送付します。また、各学校でも独自のパンフレットを作成し、学校の特色や取り組みなどを紹介しています。

#### ●ホームページ

全小・中学校でホームページを作成し、学校の概要、特色ある教育活動の様子などを紹介しています。  
区ホームページのトップページにある「ライフステージ別ガイド」の「学校」をクリックし、「区立小・中学校ホームページリンク集」で各学校をクリックしてください。

### 就学時健康診断を実施します

新しく小学校に入学する方を対象に各学校で行います。詳しくは学校案内パンフレットに同封する注意事項をご覧ください。就学時健康診断票は、希望申請票と一緒に送付します。

### 小中一貫校について 問い合わせ 指導課小中一貫教育担当 ☎5742-6595

18年度からすべての区立小・中学校で「品川区小中一貫教育要領」に基づく小中一貫教育を開始しました。施設も一体となる学校は次のとおりです。

#### ●小中一貫校 日野学園 (第二日野小学校と日野中学校)

18年4月に開校しました。1～6年生各3クラス、7～9年生各5クラス、心身障害学級は7～9年生で1クラスです。

#### ●大井地区(原小学校と伊藤中学校)

19年4月の開校に向け、伊藤中学校の敷地に建設中です。1～6年生各3クラス、7～9年生各4クラスですが、19年度は応募状況により7年生を5クラスまで受け入れます。心身障害学級は1～6年生と7～9年生で各1クラスです。

#### ●そのほかの地区

八潮地区(八潮・八潮北・八潮南小学校と八潮・八潮南中学校)は20年4月、荏原西地区(平塚小学校と平塚中学校)は22年4月の開校に向けて準備を進めています。また、荏原東地区(大間窪小学校と荏原第三中学校)、品川地区(品川小学校と城南中学校)についても早期開校をめざしています。

### 学校改築について 問い合わせ 庶務課校舎改築計画担当 ☎5742-6833

区では、小中一貫校を含め、学校改築を順次進めています。工事期間中はご不便をお掛けしますが、児童・生徒の安全と学習環境の確保に万全を尽くしますので、ご理解とご協力をお願いします。

#### ●第一日野小学校、第三日野小学校

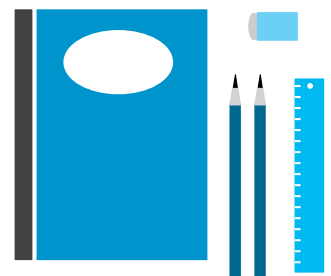
18・19年度に基本設計と実施設計を行う予定です。

#### ●小山小学校

20年3月の校舎しゅん工に向け、7月から工事に着手しました。

#### ●第二延山小学校

12月の校舎しゅん工に向け、現在建設中です。



問 資源循環推進課 ☎5742-6754

### 平成18年事業所・企業統計調査

10月1日に事業所・企業統計調査を行います。すべての事業所や企業が対象です。9月下旬から黄色い腕章をつけた調査員がうかがいますので、ご協力をお願いします。  
 区民課統計係 ☎5742-6869

### 国民年金の17年度分の保険料免除・若年者納付猶予・学生納付特例の申請期限が延長されました

17年4月～18年6月の保険料の免除申請・納付猶予の申請期限が10月まで延長されました。また、17年4月～18年3月の学生納付特例申請期限も10月まで延長されました。詳しくはお問い合わせください。  
 国保年金課国民年金係 ☎5742-6682  
 品川社会保険事務所 ☎3494-7831

### 赤い羽根共同募金にご協力を

今年で60回目を迎えました。皆さんのご理解とご協力による募金をお願いします。  
 10月1日(日)～31日(火)  
 地域活動課管理運営係 ☎5742-6690

### おもちゃの病院はお休みします

10月7日(土)  
 消費者センター ☎5718-7181

### 関ヶ原シルバーセンターはお休みします

10月15日(日)～12月28日(木)  
 高齢事業課 ☎5742-6946

### シルバー人材センター入会出張相談

9月29日(金)午前10時～午後3時  
 大井第二区民集会所(大井2-27-20)  
 区内在住で、健康で働く意欲のある60歳以上の方  
 シルバー人材センター東大井分室 ☎3450-0713

### 都市計画変更案(大崎駅東口第3地区)縦覧

9月29日(金)まで  
 意見書提出先/東京都都市計画課  
 品川区都市計画課  
 (本庁舎6階 ☎5742-6760)



### 品川区国民保護計画原案

## 計画づくりにご意見をお寄せください

品川区国民保護計画を策定するため、「原案」についてお知らせし、意見を募集します。いただいた意見は、品川区国民保護協議会(国・都・公共事業者・有識者などで構成し、計画を審議)に提出するなど、計画づくりに反映させます。

#### ●国民保護計画とは

外国からの武力攻撃や大規模テロなどに際して、国や地方自治体などが連携協力し、住民の避難や救援などを迅速、的確に行うために策定するものです。すべての都道府県が17年度に策定済みであり、区市町村は18年度中に策定します。

#### ●「原案」の作成方針

- ①国の「基本指針」、「東京都国民保護計画」などが基本
- ②区の地域特性に配慮した実効的な計画
- ③品川区地域防災計画などのしくみを最大限に活用、全庁的な役割分担

10月20日(金)までにはがきFAX、Eメールで危機管理室(☎140-8715品川区役所総務課内 ☎5742-6625 Fax3774-6356 E-mail:somu@city.shinagawa.tokyo.jp)へ  
 ※「原案」は区ホームページや区政資料コーナー(第三庁舎3階)でご覧になれます。

### あなたが主役! みぢかな区政!

## 10月8日(日)は品川区長選挙・品川区議会議員補欠選挙の投票日です

投票時間は午前7時～午後8時です

### ●身体の障害などにより投票所に行くことができない方へ郵便などによる不在者投票をご利用ください

表1にあてはまる方は、自宅などで投票用紙に候補者氏名を自書(必ず本人が記入)し、郵便などで投票できます。また、表1、表2ともにあてはまる方は、選挙管理委員会に届け出た「代理記載人」(選挙権のある方)1人に代筆させることができます。いずれもあらかじめ選挙管理委員会に申請・登録が必要です。

郵便などによる不在者投票ができる方 本人が投票用紙に自書できる方に限ります。

#### ●表1

	障害名など	等級など
身体障害者手帳をお持ちの方	両下肢・体幹・移動機能の障害	1級・2級
	心臓・じん臓・呼吸器 ぼうこう・直腸・小腸の障害	1級・3級
	免疫機能の障害	1級～3級
戦傷病者手帳をお持ちの方	両下肢・体幹の障害	特別項症～第2項症
	心臓・じん臓・呼吸器 ぼうこう・直腸・小腸の障害	特別項症～第3項症
介護保険被保険者証をお持ちの方	被保険者証の「要介護状態区分など」の欄	要介護5

代理記載が認められる方 表1、表2ともにあてはまる方に限ります。

#### ●表2

	障害名	等級
身体障害者手帳をお持ちの方	上肢または視覚の障害	1級
戦傷病者手帳をお持ちの方	上肢または視覚の障害	特別項症～第2項症

選挙管理委員会事務局 ☎5742-6845

## こんなときには国民健康保険の届け出をお忘れなく

国民健康保険は皆さんが助け合って、健康を守るための制度です。次のようなときには14日以内に届け出が必要です。国保年金課(本庁舎4階)・品川第一・大崎第一・大井第一・荏原第一・荏原第四・八潮の地域センターで手続きをしてください。外国人の方の手続きは国保年金課のみで受け付けます。

保険料は資格取得日からかかります。加入の届け出が遅れると、さかのぼって保険料が請求されます(最大2年間)。ただし、届け出前の医療費は全額自己負担となります。また、やめる届け出が遅れた場合でも国民健康保険の資格喪失日は会社などの健康保険に加入した日にさかのぼります。喪失後に国民健康保険証を使って医療機関で診療を受けたり、薬局で薬剤の処方を受けた場合は、国民健康保険で負担した医療費を後日お返しいただきます。

法人事業所に勤務する方は、厚生年金と健康保険に強制加入することになり、区役所の国民健康保険には加入できませんのでご注意ください。

国保年金課資格係 ☎5742-6676

	こんなときには	届け出に必要なもの
はいるとき	品川区に転入したとき	(転出証明書) *1
	職場の健康保険をやめたとき	職場の健康保険をやめた証明書 *1
	子どもが生まれたとき	世帯主の銀行預金通帳と印鑑、母子手帳 *1
	生活保護を受けなくなったとき	保護廃止決定通知書 *1
やめるとき	品川区を転出するとき	保険証
	職場の健康保険に加入したとき	保険証、職場の健康保険証
	亡くなったとき	保険証、喪主の銀行預金通帳と印鑑、喪主の氏名を確認できるもの(会葬御礼のはがきか葬儀社の領収証)
その他	生活保護を受けるようになったとき	保険証、保護開始決定通知書
	住所や氏名・世帯主が変わったとき	保険証 *2
	世帯が合併・分離したとき	
	保険証をなくしたとき 保険証がやぶれたとき	保険料の領収証 *1、または本人確認できるもの

- \*1 保険証の交付をお急ぎの方は、「本人確認できるもの」をお持ちください。〔①運転免許証・パスポート・品川区民カード・写真付き住民基本台帳カードのうち1点、または②郵便物・診察券・預金通帳(キャッシュカード)・年金手帳・公共料金の領収証のうち3点〕
- \*2 世帯主が変わった場合は、世帯全員の保険証を持参してください。世帯主表示を変更します。

●外国人の方が加入する場合には、在留資格・在留期間に一定の要件があります。詳しくはお問い合わせください。

●退職を予定している方は、健康保険任意継続の制度もあります。詳しくは会社の担当者におたずねください。

### 区の便利帳に 広告を掲載しませんか

区便利帳「しながわガイド」に掲載する広告(カラー)を募集します。

発行部数/20万部(全戸配布)  
 10月5日(木)までに、広報広聴課で配布する申込書に広告の原稿の見本を添えて、同課(本庁舎5階 ☎5742-6643)へ

広告の大きさ	掲載料
A4表3	75万円
A4本文1ページ	60万円
A4本文1ページの2分の1	30万円
A4本文1ページの4分の1	15万円

※版下は広告主作成。入稿はデータで。

## 第56回 品川区民スポーツ大会(秋季)

締切日までに費用を持ってスポーツ協会(☎141-0022東五反田2-11-2 ☎3449-4400)へ  
 ※どなたでも自由に観覧できます。

競技名	日程・会場	締切日	費用	内容
バドミントン	10月29日(日) 総合体育館	10月18日(水)	500円 中高生300円 壮年(ペア)800円	○中学男子・女子 ○高校男子・女子 ○一般男子・女子 ○壮年男子(40歳以上) ○壮年女子I(35～49歳) ○壮年女子II(50歳以上) ※壮年はダブルストーナメント ※いずれもラリーポイント制
少林寺拳法	10月29日(日) 戸越体育館	10月12日(木)	500円 小・中・高生300円	○単独演武(級の部・段の部) ○組演武(少年4級以下の部) ○組演武(少年3級以上の部) ○組演武(一般級の部) ○組演武(一般級の部)
ゲートボール	10月15日(日) 西大井広場	9月30日(土) (必着) 往復はがきで申し込み	1チーム3,000円	○一般の部





## やって みてよ いって みてよ レッツトライ

### ◆スポーツ◆

■地域スポーツ教室(秋季)  
●太極拳教室  
日9月26日～10月31日の火曜日  
午後7時～9時  
会 富士見台中学校(西大井5-5-14)  
¥1回200円、小中学生100円  
運営/西大井地区スポ・レク推進委員会  
●楽しく「手話」教室

日10月1日～29日の日曜日  
午後7時～8時30分(全5回)  
会 旗台小学校(旗の台4-7-11)  
¥300円  
運営/旗の台地区スポ・レク推進委員会  
——— 共 通 ———  
参 当日、会場へ  
関 生涯学習課スポーツ係

■サッカージュニアユース強化教室  
国体出場選手育成をめざす教室です。  
日10月29日～12月17日の日曜日  
午前9時～正午(全6回)  
※12月17日は午後5時まで。  
会 鈴ヶ森中学校(南大井2-3-14)ほか  
入 中学生30人(抽選)  
申 10月10日(火)までに、往復はがきか  
FAXで教室名、住所、氏名、年齢、電話  
番号、学校名、学年をスポーツ協会へ

■初級中級硬式テニス教室  
日10月24日～12月12日の火曜日  
午前10時30分～午後0時30分(全8回)  
※10月24日は午前11時～午後1時。  
会 東品川公園(東品川3-14)  
※雨天順延時は総合体育館。  
入 学生を除く16歳以上でラリーのできる方20人(抽選)  
¥10,000円(保険料込)  
申 9月30日(土)までに、往復はがきかFAX  
で教室名、住所、氏名、年齢、電話番号、  
テニス歴をスポーツ協会へ

■バウンドテニス教室  
日10月17日～11月14日の火曜日  
午前9時30分～11時30分(全5回)  
入 30人(抽選)  
¥2,500円(保険料込)  
会 申 10月4日(木)までに、往復はがきで教室  
名、住所、氏名、電話番号を戸越体育館へ

■ゴルフのワンポイントレッスン  
日9月24日(日)午前10時～午後3時40分  
※1人20分。  
入 18歳以上の方15人(先着)  
¥1,000円(入館料込)  
※クラブは無料で貸し出し。  
会 申 電話で品川健康センター(北品川  
3-11-22 ☎5782-8507)へ

### ◆講座ほか◆

■品川歴史館特別展記念講演会  
鎌倉時代の大井  
特別展「大井～海に発展するまち」の  
開催を記念し、立正大学黒田日出男教  
授の講演会を行います。  
日10月15日(日)午後2時～4時  
入 100人(抽選)  
会 申 9月29日(金)までに、往復はが  
き(1人1枚)で講演会名、住所、氏名、  
年齢、電話番号を品川歴史館(☎140-  
0014大井6-11-1 ☎3777-4060)へ

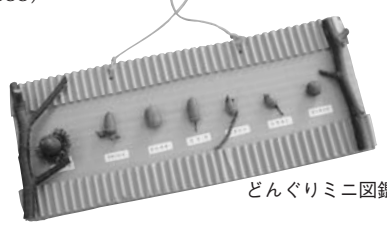
■創業支援セミナー  
日10月14日(土)・21日(土)  
午後1時～5時(全2回)  
会 ビジネス支援図書館(大崎2-4-8)  
関 創業の準備と心構え、資金調達、事  
業収支計画と資金繰りなど  
入 20人(抽選)  
申 10月4日(水)までに電話かFAXで、セ  
ミナー名、住所、氏名、電話番号を産  
業振興課工業係(☎5498-6333 Fax5498-  
6338)へ

■星薬科大学公開講座  
秋の薬草見学会  
日10月14日(土)午後1時～4時30分  
会 同大学(荏原2-4-41)  
関 講義、薬草園見学  
入 16歳以上の方100人(抽選)  
申 10月5日(木)(必着)までに、往復はが  
きで講座名、住所、氏名、年齢、電話  
番号を生生涯学習課学習推進係へ

■都立産業技術高専公開講座  
中学生のための楽しいロボット講座  
日11月4日(土)・5日(日)  
午前10時～午後4時(全2回)  
関 ロボットを使ってロボット製作など  
入 中学生20人(抽選)  
会 申 10月13日(金)(必着)までに、往  
復はがきで講座名、住所、氏名、電話  
番号を同校(☎140-0011東大井1-10-40  
☎3471-6331)へ

■認知症講演会&コンサート  
認知症になっても私はわたし  
自分の歌を歌い続けたい!  
認知症スケール「長谷川式」を考案し  
た聖マリアンナ医科大学長谷川和夫名  
誉教授の講演会と、コンサートです。  
日10月21日(土)午後1時30分～4時30分  
会 荏原文化センター(中延1-9-15)  
関 講演会「認知症ケアのこれから」、  
認知症の方によるコンサート(ロシア  
民謡・日本のうた)  
入 400人(先着)  
申 10月2日(月)午前9時から、電話で高齢  
福祉課☎5742-6729へ

■環境学習講座～秋の木の实を使っ  
たネイチャークラフトをつくろう  
日10月14日(土)午後2時～4時  
入 小学生以上の方30人  
※3年生以下は保護者同伴。  
¥200円(保険料込)  
会 申 9月30日(土)までに、はがきかFAXで  
講座名、住所、氏名、学年、電話番号  
を環境情報活動センター(☎140-8715  
品川区役所第二庁舎3階 ☎・Fax5742-  
6533)へ



どんぐりミニ図鑑

■受験生のための料理教室  
魚と乳製品と野菜で記憶力や学習能力  
をアップしよう  
日10月7日(土)午後1時30分～3時30分  
会 きゅりあん(大井町駅前)  
関 魚のホイル焼き、温野菜サラダなど  
入 受験生の家族30人(先着)  
¥800円  
主催/品川栄養士会  
申 9月29日(金)までに、電話で健康課健  
康づくり係☎5742-6746へ

■春光「秋の市」  
日10月22日(日)午前10時～午後2時  
会 春光福祉会(西大井2-4-4)  
関 原町商店会と山王銀座商店街による  
出張店舗、歌・音自慢大会(10月14日  
(土)までに電話で申し込み。10組抽選)、  
福引き  
関 西大井在宅サービスセンター  
☎5743-6125

●費用の記載のないものは無料  
●対象は原則として区内在住・在勤・在学の方

### 問い合わせ

■生涯学習課 Fax5742-6585・6893  
☎140-8715 広町2-1-36 第二庁舎7階  
●スポーツ係 ☎5742-6838  
●学習推進係 ☎5742-6837  
●社会教育係 ☎5742-6835・6

■品川区スポーツ協会・総合体育館  
受付時間:午前9時～午後7時 ※土・日・祝は5時まで  
☎141-0022 東五反田2-11-2  
☎3449-4400 Fax3449-4401

■戸越体育館  
☎142-0042 豊町2-1-17  
☎3781-6600 Fax3781-6699

日=日時・期間 会=会場・場所 関=内容  
入=対象・定員 ¥=費用・料金 参=参加方法  
申=申込方法 問=問い合わせ

■社会教育委託講演会  
(寺子屋品川宿～お江戸を楽しむ会)  
「江戸時代の古文書を通じて女性の職  
業と教育を見る」  
日10月21日(土)、11月18日(土)  
午後2時～4時(全2回)  
会 中小企業センター(西品川1-28-3)  
関 寺子屋のきまりや女髪結いの仕事を  
読む  
入 80人(抽選)  
申 10月10日(火)までに、往復はがきで講  
演会名、住所、氏名、年齢、電話番号  
を生生涯学習課社会教育係へ

■社会教育委託講演会(はる・あき会)  
「豊かな老後は自分でプロデュース」  
豊かな高齢期を元気に過ごす方法を作家  
江川晴さんの講演と懇談で考えます。  
日10月14日(土)午後2時～4時  
会 荏原文化センター(中延1-9-15)  
入 16歳以上の方100人(抽選)  
¥200円  
申 9月30日(土)までに、往復はがきで講  
演会名、住所、氏名、年齢、電話番号  
を生生涯学習課社会教育係へ

■社会教育委託学級(ブチコパン)  
「いま、親にできること～幼児期から  
思春期の子育てに大切なこと」  
日10月24日、11月28日、12月12日、19  
年1月23日、2月27日の火曜日  
午前10時～正午(全5回)  
会 中小企業センター(西品川1-28-3)  
関 ことばと心、性教育の対応ほか  
入 30人(抽選) ¥1,000円  
託児/就学前のお子さん15人(1回500円)  
申 10月6日(金)までに、往復はがきで学  
級名、住所、氏名、電話番号、託児希  
望の方はお子さんの氏名・年齢・性別  
を生生涯学習課社会教育係へ

■西丹沢もみじ祭り  
品川&山北「ふれあい交流」  
日①11月18日(土)②19日(日)  
午前11時～午後2時  
会 神奈川県山北町「中川パーベキュー  
センター前」  
交通/小田急線「新松田駅」下車、富  
士急バス約1時間  
関 シシ鍋(1人酒1合付き)、芸能大会、  
カラオケ大会、地元特産品販売ほか  
入 ①800人 ②500人(先着)  
¥各3,200円(新松田駅からの専用バス  
利用の場合は各3,500円)  
申 10月31日(火)までに、電話で山北町観  
光協会☎0465-75-2717へ

品川図書館(☎140-0001北品川2-32-3 ☎3471-4667 E-mail:tshina@city.shinagawa.tokyo.jp)

## 秋の図書館フェア

入場無料

### 人形劇

日10月7日(土)  
午前の部=午前11時～正午  
午後の部=午後2時～3時  
会 中小企業センター(西品川1-28-3)  
演目/「3びきのやぎのガラガラドン」ほか  
出演/人形劇団「こぼん」  
入 2歳以上の方各150人(抽選)  
申 9月27日(水)(必着)までに往復はがきかEメ  
ールに「人形劇」とし、参加者全員(1通に5  
人まで)の住所・氏名・電話番号、お子さん  
の年齢を品川図書館へ

### 児童文学講演会

日10月14日(土)午後2時～4時  
関 魔法使いもいろいろ大変～“ゲド戦記”  
“ハリリー・ポッター”を読み解く  
講師/小谷真理(作家) 入 80人(先着)  
会 申 電話かEメールに「児童文学講演会」  
とし、氏名、電話番号を品川図書館へ

### 講演会

日10月21日(土)午後7時～8時30分  
関 六行会ホール(北品川2-32-3)  
関 気持ちのいい日本語  
講師/金田一秀穂(国語学者)  
入 250人(先着)  
共催/六行会  
申 電話かEメールに「金田一秀穂講演会」と  
し、氏名、電話番号を品川図書館へ



金田一秀穂(国語学者)