

広報 **しながわ** 平成 17年(2005) **4.21** 第 1550号  
 毎月1・11・21日発行  
 ☎140-8715  
 品川区広町2-1-36  
 代表番号  
**☎3777-1111**  
 http://www.city.shinagawa.tokyo.jp/

子育て支援特集  
 ..... 3~6



保養所に行ってみませんか  
 ..... 7



リサイクル・ごみ  
 ..... 7

**わ**



●児童センター  
**TEENS PLAZA FUJIMIDAI**  
 (ティーンズプラザ富士見台)

住所/西大井6-1-1-8  
 電話/☎378517834  
 交通/東急大井町線、都営浅草線「中延駅」下車8分。東急バス「荏原営業所」下車

児童センターは18歳までの子どもの遊びやクラブ活動、交流の場となる施設ですが、小学生の利用が多い傾向にあります。そこで中学生にも魅力ある児童センター「ティーンズプラザ」として、リニューアルが進んでいます。

富士見台児童センターの特徴はバスケットやバレーのできる広い屋上があること。そこで今回のリニューアルのコンセプトは「スポーツ」。心と体をスポーツを通して育てていこうということで、館内には本格的な照明や音響設備を完備したスタジオ、フィットネスマシンが登壇。調理台などを設置したリラクゼーションコーナー、グループコーナーもできました。

全体にシンボルカラーである「赤」がアクセントに使われ、ガラスをふんだんに使ったフロアは魅力的な空間となっています。

**利用方法**

18歳までの子どもはだれでも自由に利用することができます。

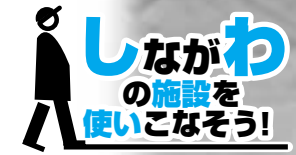


壁面ミラーが2面ついたSTUDIO2(スタジオ2)。ダンスやパフォーマンスの練習に

インラインスケート用のハーフパイプのあるSPORTS PLAZA(スポーツプラザ)は、バスケット、スリーオンズ、バレー、フットサルもできる



**利用時間**  
 月・火・木・土曜日/9時~18時  
 水・金曜日/9時~20時  
 ※小学生以下は18時まで。



中高生の地域活動の場となる児童センターへ

親も子も楽しく利用しよう

「少しの時間預けたい」  
 そんなニーズに応える  
 保育園 生活支援型一時保育「オアシスルーム」

病院へ行きたい、友だちと会ってリフレッシュしたい、自分の時間を持ちたい。こんな時「子どもがいるから」とあきらめていませんか? オアシスルームでは、仕事以外のどのような理由でもお子さんを一時的にお預かりします。3日前までに電話でご予約。当日は紙おむつや着替えなどを持ってご来園ください。  
 ※申込方法などについては5ページをご覧ください。



利用しています  
 「お母さんのリフレッシュに  
 おすすめです」



習い事と通院のために利用しています。最初は心配でしたが、1か月くらいで慣れました。プロの保育士さんが見てくださいますし、保育園の子どもたちと一緒に過ごすのでまったく不安はありません。疲れたお母さんはぜひ利用してみてくださいと思います。(斎藤久美子さん・雄太くん)

去る3月29日第1回区議会定例会本会議で教育委員会委員に任命同意され、4月13日付で教育長に若月秀夫氏が再任されました。



若月秀夫氏 (59歳)  
 平成6年品川区指導課長、平成10年教育庁主任指導主事、平成11年渋谷区立神宮前小学校長を歴任。平成11年6月から教育長。

再教育長が  
 再任されました

区民大学教養講座

☎荏原文化センター(中延1-9-15)  
 講師/昼コース=新井宏(韓国国立慶尚大学招聘教授)ほか  
 夜コース=那野比古(多摩大学大学院教授)ほか  
 16歳以上の方各100人(抽選)  
 託児/2歳~就学前のお子さん3~10人(昼コースのみ。おやつ代500円)  
 5月6日(金)までに、往復はがきでコース名(昼か夜)、住所、氏名、年齢、電話番号、手話通訳の希望の有無、託児希望の方はお子さんの名前・年齢を生涯学習課学習推進係(☎140-8715品川区役所☎5742-6837)へ  
 ※昼・夜両コースの申し込みはできません。

	昼コース	夜コース
	午後2時~4時	午後6時45分~8時45分
	韓国文化を身近に 韓流ブームの奥深さを知る	日本の産業は元気になれるのか!
日程(全6回)	テーマ	テーマ
5/31(火)	韓国事始め 気候・住まい・くらし・人情	IT産業の現状とこれから 社会・経済のけん引役として
6/7(火)	韓国は一個の哲学である 韓国の奥深さを探る	金融業界の現状 これからの方向性は
6/14(火)	古韓尺から法隆寺の なぞをさぐる	自動車産業の世界戦略 ターゲットはどこだ
6/21(火)	急変ぼうする韓国社会・文化	ベンチャー起業の現状、 今、適した起業とは?
6/28(火)	韓国料理とお菓子の12カ月 季節を大切に食文化	若者をめぐる労働市場
7/5(火)	韓国語60分+ あいさつからはじめる入門編	日本の農業・農村の未来像



## 子育てを一緒に楽しみたい

●保育園 ファミリー子育て体験



日ごろ在宅で子育てしている方、育児にかかわる機会の少ないお父さんたちにぜひ参加していただきたい事業です。内容はお子さんと一緒に保育園を体験してもらい、自分の子どもはもろろん、普段ふれることの少ないほかの子どもたちとの遊びを通じて育児の楽しさを実感してほしいというものです。本やインターネットなど目から入ってくる情報が多い昨今ですが、育児の現場の生きた情報を体感してください。

※日時や実施保育園、費用などについては5ページをご覧ください。

利用しています

「いろいろなお父さんがいて楽しいです」



ほかの子どもはどんな遊びをしているのか、そんなところに興味を持って参加しました。いろいろなお父さんがいて、自分の子どもがその中で遊んでいるのを見るのも新鮮です。男だからということで少し抵抗もありましたが、子どもたちの中に入ってしまう関係ありませんね。子育てというのは子どもの成長にかかわっていくこと。大変だけれどかけがえのない体験だと思います。(折原幸司さん・羽海ちゃん)

## 気になること、ご相談ください

●家庭あんしんセンター 子育て支援センター

住所／平塚2-12-2  
電話／☎5749-11032  
交通／東急池上線「戸越銀座駅」下車5分。都営浅草線「戸越駅」下車10分。東急バス「平塚二丁目」下車2分

理士や保育士、看護師など専門知識を持ったスタッフが相談に応じてくれる子育て支援センター。電話やメールでの相談、来所相談もできます。また親子が自由に遊べる「フラット広場」(保育室)には相談員が顔を出しますので、気になることを気軽に話

せます。さらに、児童虐待を防ぐための地域の核となるのもこの施設。気になることがありましたらご相談ください。

電話相談  
子育てや家庭の問題など相談員と一緒に考えましょう。  
電話／☎5749-11032  
相談日・時間／月～土曜日 9時～18時

メール相談  
Eメール／soudan@shinagawa-kodomotai.jp

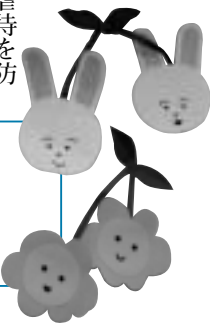
来所相談  
電話でご予約の上お越しください。

相談日・時間／月～土曜日 9時～17時

フラット広場  
親同士の交流の場にも!  
開放日・時間／月～金曜日 10時～16時



「みんなに会えるかなあと考えてきたのですが、今日は雨なので…」フラット広場で遊ぶ相馬夕希さんと啓人くん



「ショートステイ」「トワイライトステイ」「産後支援ヘルパー派遣」などのサービスも行っています。詳しくは4ページをご覧ください。



## 地域の子育ての輪を広げる

●ぶりすくーる西五反田 地域子育て支援センター

住所／西五反田3-19-9  
電話／☎5759-8061  
交通／東急目黒線「不動前駅」下車5分

また「子育てひろば」(交流スペース)は親子のためのフリースペース。授乳室もあるので情報交換、地域の子育てスポットとしてご利用ください。

親子であそぼう!

地域で人気の親子クラブ。今年度の活動は5月から。

幼稚園と保育園の機能を併せ持った幼保一体化施設「ぶりすくーる西五反田」の中に、在宅で子育てをしている方のための「地域子育て支援センター」があります。

毎週火・水曜日に行われる「親子であそぼう!」は親子で参加し、遊びを通してお母さんたちの仲間づくりや情報交換の場となれば、という願いから始まった親子クラブです。

1時間～1時間30分のなかで自由遊びや工作、親子体操、楽器を使って音楽に親しむなど、楽しんで活動できます。

子育てひろば  
好きな時間に自由に利用できます。

開放日・時間／月～土曜日 10時～16時30分



「親子であそぼう!」はいつからでも入会・参加できますのでお気軽にお越しください!  
(内山尚恵先生)



利用しています  
「先生やお友だちと子育ての話ができます」

週の半分くらい利用しています。とにかく子どもを外に連れ出したいと思っていて(笑)。ほかのお子さんと遊ぶ場ってなかなかないので、そういう点でも重宝しています。子育てしていると「こんな時はこれいいの?」ってということが結構あるのですが、ここへ来れば質問できるので安心感がありますよね。(渡辺紀子さん・祐太くん)

△広告

### デジタルサービス 放送開始

デジタルスーパー (全56チャンネル)	月額 3,990円 (税別)
2台目以降料金	月額 1,575円 (税別)
STB (セットトップボックス) レンタル料	月額 997円 (税別)
地上デジタル	全8チャンネル
BSデジタル	全8チャンネル
CSデジタル	全40チャンネル

ケーブルテレビ品川 TEL.03 (3788) 3811  
http://www1.cts.ne.jp/

### 住宅の修繕、増改築、新築は =地元の施工業者へ=

こまめな手入れで 快適な住まいを...

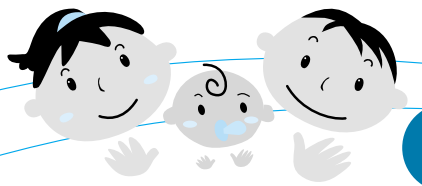
お申込み 5742-6776 (品川区役所住宅運営係)  
ご相談は 施工者 品川区住宅センター協議会

だか保育園  
認定保育所  
産休明け～3才未満  
月一土 7:30～20:30  
一時保育は1時間850円  
品川区南大井5-3-4 ☎3761-3477

文学・美術・学術書・趣味・雑誌・和本・古文書・その他  
古書をお売り下さい  
明理書店  
☎3472-6147  
(営業時間 12:00～20:00) 品川区東大井5-24-22  
E-mail akari.book@nifty.com  
URL http://homepage1.nifty.com/akari/

眠ってる!!和服・帯買入  
出張現金買入  
その他ゆるゆる買入  
小野島商店  
お気軽に 古いもの可  
☎5702-8889





# 子育て支援特集

抜き取って  
ご利用  
ください

保存版

## 身近な地域で子育てを応援します

区では妊娠期から中高生まで、お子さんの成長段階に合わせて、総合的な子育て支援を行っています。  
お子さんの成長やご家庭の状況に応じてサービスをご利用ください。

妊娠期	就学前	小学生	中高生
<ul style="list-style-type: none"> <li>● お子さんのために</li> <li>● 親のために</li> <li>● お子さんと親のために</li> </ul>	<p><b>保育園・幼稚園</b></p> <ul style="list-style-type: none"> <li>● 新しい幼保一体化</li> <li>● ファミリー子育て体験</li> <li>● 保育園定員拡充</li> <li>● オアシスルーム</li> </ul> <p><b>家庭あんしんセンター</b></p> <ul style="list-style-type: none"> <li>● 相談機能の充実</li> <li>● 児童虐待防止ワーカーを配置</li> </ul> <p><b>児童センター</b></p> <ul style="list-style-type: none"> <li>● サンデー子育てサポート</li> <li>● 相談機能の充実</li> <li>● ティーンズプラザの整備</li> <li>● 開館時間の延長</li> </ul>	<p><b>学校</b></p> <ul style="list-style-type: none"> <li>● 小中一貫教育の推進 図指導課 ☎5742-6595</li> <li>● 近隣セキュリティシステム 園庶務課 ☎5742-6823 地域活動課 ☎5742-6592 産業振興課 ☎5498-6333</li> <li>● すまいるスクール 園庶務課 ☎5742-6596</li> </ul>	
<p><b>保健所</b></p> <ul style="list-style-type: none"> <li>● 食を通しての子育て支援</li> <li>● 産後うつ病予防・育児相談</li> </ul> <p>園保健所 ☎3788-7016 保健センター ☎3474-2225</p>		<ul style="list-style-type: none"> <li>● 子どもすこやか医療費助成</li> </ul>	
<ul style="list-style-type: none"> <li>● 多世代住宅取得助成 ……就学前のお子さんがある三世帯家族が住宅を新築・購入する際に助成します（6月募集予定）</li> <li>● 区民住宅の住み替え制度 ……家族構成の変化などに応じて、ファミリー下神明、ファミリー西五反田西館・東館の3棟の中で住み替えができます</li> </ul> <p>園住宅課 ☎5742-6776</p>			

### 幼保一体化の 総合施設を展開します

区には、幼稚園と保育園の機能を併せ持つ施設「二葉すこやか園」「ぶりすくーる西五反田」があります。ここでは幼稚園の教育と長時間の保育を同じ施設で実施しています。今後は、地域のニーズや施設の特性を生かして、既存施設を総合施設へ転換していきます。

総合施設は、幼稚園の幼児教育と保育園の長時間保育を兼ね備え、さらに在宅を含めた地域の子育て家庭が交流できる場を提供する施設です。

#### ● 6月から大崎保育園を転換します

- 保育園の3～5歳児に幼児教育を行います。
  - 在宅で子育てをしている方のために、保育園内に交流スペースを設置します。
  - 生活支援型一時保育「オアシスルーム」を実施します。
- ※台場幼稚園では、18年度に0～3歳児の保育園を増築するほか、4～5歳児には保育園と同じ時間の預かり保育を実施し、地域の子育て支援のための交流スペースも設置します。

### 児童相談の体制を 整備します

4月に児童福祉法が改正され、児童相談に関する区の役割が法律上明確化されました。区では新体制を整備し、児童虐待に限らず、子どもに関するあらゆる相談に適切に対応していきます。

なお、都の品川児童相談所は、緊急性・専門性の高い相談を中心に受け、区の相談体制の支援・連携にあたります。

#### ● 児童課に「児童相談担当」を新設しました

0～18歳の児童に関する相談窓口です。専門の相談員を配置し、各課・各機関、民生・児童委員、主任児童委員との一層の連携を図りながら相談に対応していきます。これまでどおり各課での相談もできます。

#### ● 児童虐待など要保護児童の連絡窓口

児童課児童相談担当 ☎5742-6959  
児童課児童支援係 ☎5742-6589  
家庭あんしんセンター ☎5749-1031  
品川児童相談所 ☎3474-5442

#### ● いきいきあんしん 子育てガイド

妊娠期～就学前の子育て支援総合情報誌です。子どもの発育・発達 の注意点やお出かけスポットなどを紹介。母子健康手帳を発行する時にお渡しするほか、希望者にも配布します。配布窓口/健康課（本庁舎7階）、保健所、保健センター、大井保健相談所、児童センターなど

#### ● キッズルームイン しながわ

[http://www.city.shinagawa.tokyo.jp/kids/kids\\_f.html](http://www.city.shinagawa.tokyo.jp/kids/kids_f.html)

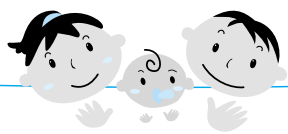
児童センターのイベントなどを紹介しています。



#### 品川区子育て支援 携帯ポータルサイトを 準備中

10月  
開始予定

子育て中のお母さんたちが作るホームページ（てとととねっと <http://www.tetoteto.net/>）と連携して子育てに役立つ情報を提供する携帯電話用ホームページを作っています。



## 児童センター

乳幼児から青少年までの子どもたちや子育て家庭が利用できる身近な施設です。

### ●乳幼児親子向け

**幼児クラブ** 午前中のひととき、子育ての仲間づくり

0～3歳の年齢別で親子ふれあい遊びや運動、季節行事などが楽しめます。お母さん同士の交流や情報交換など、子育ての新しい発見が待っています。

**親子サロン** 子ども連れで安心して過ごせる場

乳幼児向けのおもちゃや絵本が用意された専用の部屋があります。飲食もできますので、ゆったりと自由に過ごせます。

#### ●親子サロン設置館●

ゆたか・三ツ木・東大井・東品川・北品川・西中延・富士見台・大原・南ゆたか・滝王子・伊藤・平塚・中原・後地・南品川・小関・八潮の各児童センター  
17年度整備予定：一本橋児童センター

### ●小学生向け

各地域の小学生が遊びを通じ、学校や学年が違って、幅広い交流を行っています。スポーツや工作のほか、こどもまつり・ゲーム大会・まち探検などの行事も盛んで、地域のボランティアの方々にも支えられています。

### ●中学生向け ※1ページもご覧ください。

中学生が活発に活動できる「ティーンズプラザ」を計画的に整備しています。中学生自身の企画イベントもあり、バンドやダンス、スポーツ活動をはじめ、友だちのおしゃべりも楽しめます。4月から週2回午後8時まで開館時間を延長しています。

#### ●ティーンズプラザ設置の児童センター（開館延長日）●

東中延（水・土曜日） 東大井（水・木曜日） 富士見台（水・金曜日）  
平塚（火・水曜日） 17年度整備予定：八潮（火・水曜日）

### ●サンデー子育てサポート

日曜・祝日などに児童センター5館を開放し、親子で参加できる講座などを開催します。お父さんを含めた親子のふれあいの場としてご利用ください。

日時/日曜・祝日 9:00～17:00 ※12月29日～1月3日は除く。

実施館/ゆたか・東品川・旗の台・滝王子・平塚の各児童センター

## 家庭あんしんセンター (平塚2-12-2)

http://shinagawa-kodomomirai.jp/

児童センター以外にも、子育ての相談ができ、各種育児支援サービスを提供している施設があります。育児方法がわからない、身近に教えてくれる人がいない、子育て仲間がほしいなど、ひとりで悩まずご相談ください。

### ●子育て支援センター ☎5749-1032 ※2ページもご覧ください。

**子育て総合相談** 来所や電話のほか、ホームページでも子育て相談や発達・育児に関する相談も受け付けています。

**子ども在宅サービス** 入院や出産などで家を空けなければならない、残業で帰宅が遅くなるといった場合に、一時的にお子さんを預かります。

ショートステイ	時間/8:00～翌日20:00 費用/1泊2日6,000円、以降1日3,000円	定員/5人（1日）
トワイライトステイ	時間/17:00～22:00 費用/1日1,200円	定員/20人（1日）

出産退院後に体調不良などにより日常生活に支障があり、ほかに養育する方がなく育児・家事の援助を受けられない方にヘルパーを派遣します。

産後支援 ヘルパー派遣	期間/退院1カ月以内で10日を限度（1日4時間以内） 費用/1時間410円
----------------	--

**フラット広場** 親子で自由に遊べる部屋を開放しています。同年代の子どもを持つ方との新たな出会いや子育て仲間との情報交換・交流にご利用ください。

### ●ファミリー・サポート・センター ☎5749-1033

ちょっと子どもの世話をお願いしたい時に地域の方がお手伝いをしてくれます。子どもを預けたい人（依頼会員）と援助のできる人（提供会員）の会員組織で、アドバイザーが活動を調整します。地域での子育て支援活動に協力いただける方もご連絡ください。

## ぷりすくーる西五反田 (西五反田3-9-9)

### ●地域子育て支援センター ☎5759-8061 ※2ページもご覧ください。

**子育て相談** さまざまな子育て相談に加え、区内の子育て支援サービス情報を提供します。個別相談に対応できる部屋もあります。

**子育てサークル** 各種子育て講座を開催するほか、人と人との出会いを大切に子育て仲間づくりも推進しています。子育てを楽しむ輪に参加してみてください。

**子育てひろば** お子さんと一緒に好きな時に自由に利用できるスペースを開放しています。情報交換や交流の場としてご利用ください。

## 医療費の助成や各種児童手当の支給を行っています

問い合わせ/児童課児童手当係 ☎5742-6721

### 子どもすこやか・ひとり親家庭等医療費助成

健康保険の自己負担分を助成します。都内の医療機関なら、健康保険証と医療証を提示すると、医療費の自己負担分を払わずに診療が受けられます。

そのほかの地域の医療機関で受診した場合でも、後日手続きをすれば、自己負担分を払い戻します。

※ひとり親家庭等医療費助成は、所得などにより自己負担が必要な場合もあります。

### 各種児童手当

児童手当・児童育成手当は、毎年度所得状況などを確認して支給します。今まで該当していなかった方も受給できる場合があります。

新たに手当を受けるためには、申請手続きが必要です。5月2日(月)～31日(火)に手続きすると、6月分から支給されます。早めに手続きしてください。

### 各種手当を受けている方は現況届の提出が必要です

提出がない場合は、手当の支給が受けられなくなりますので、ご注意ください。

●児童手当・児童育成手当 用紙の郵送/5月末 提出期限/6月30日(木)

●児童扶養手当 用紙の郵送/7月末 提出期限/8月31日(水)

●特別児童扶養手当 案内の郵送/8月初旬 提出期限/9月12日(月)

### 対象となる方・月額

名称	対象	月額
子どもすこやか医療費助成	小学校6年修了前(12歳の誕生日後、最初の3月31日まで)の児童を養育している方	—
ひとり親家庭等医療費助成	12～18歳*の児童を養育しているひとり親とその児童	—
児童手当・特例給付	小学校3年修了前(9歳の誕生日後、最初の3月31日まで)の児童を養育している方	第1子・2子: 5,000円 第3子以降: 10,000円
児童育成手当	18歳*以下の次のいずれかに該当する児童を養育している方 ※児童が中程度以上の障害を持つ場合は20歳未満まで ①父母が離婚 ②父または母が死亡・生死不明 ③父または母に1年以上遺棄 ④婚姻によらないで出生 ⑤父または母が法令により1年以上拘禁 ⑥父または母に重度の障害がある	児童1人につき13,500円
	20歳未満の次のいずれかに該当する児童を養育している方 ①愛の手帳1～3度程度 ②身体障害者手帳1・2級程度 ③脳性マヒ・進行性筋萎縮症	児童1人につき15,500円
児童扶養手当	18歳*以下の次のいずれかに該当する児童を養育している母、または父以外の養育者 ※児童が中程度以上の障害を持つ場合は20歳未満まで ①父母が離婚 ②父が死亡・生死不明 ③父に1年以上遺棄 ④婚姻によらないで出生 ⑤父が法令により1年以上拘禁 ⑥父に重度の障害がある ※申請者・児童が公的年金を受けていないこと	・申請者の所得により、児童1人の場合41,880円～9,880円 ・児童2人の場合5,000円加算 ・3人目以降1人増すごとに3,000円加算
特別児童扶養手当	20歳未満の次のいずれかに該当する児童を養育している方 ①愛の手帳1～3度程度 ②身体障害者手帳1～3級程度 (両下肢は4級程度)	重度 50,900円 中程度 33,900円

\*18歳になった方は、誕生日後最初の3月31日まで対象となります。

### 所得限度額表

扶養親族などの数	子どもすこやか医療費助成	児童手当		児童育成手当(育成手当・障害手当)	児童扶養手当(全部支給)	児童扶養手当(一部支給)・ひとり親家庭等医療費助成	特別児童扶養手当
		児童手当	特例給付				
0人	所得による制限はありません	301万円	460万円	360万4千円	19万円	192万円	459万6千円
1人		339万円	498万円	398万4千円	57万円	230万円	497万6千円
2人		377万円	536万円	436万4千円	95万円	268万円	535万6千円
3人		415万円	574万円	474万4千円	133万円	306万円	573万6千円
4人		453万円	612万円	512万4千円	171万円	344万円	611万6千円
1人増すごとの加算額		38万円	38万円	38万円	38万円	38万円	38万円
そのほか					ほか同居の扶養親族の所得制限があります		



## 子育て支援特集

## 保育園

保育園は、保護者が働いていたり病気などのため家庭でお子さんを保育できない時に、保護者に代わって保育する児童福祉施設です。通常の開園時間は月～土曜日の7時30分～18時30分ですが、保護者やお子さんの状況に合わせて様々な保育を行っています。

## 延長・夜間保育

全園で延長保育を実施し、夜間保育は17園で実施しています。勤務や通勤の関係で通常の開園時間内にお子さんを迎えに行けない保護者が、安心して仕事を続けられるよう支援します。対象は当該保育園の在園児です。

開園時間/7:30～18:30

延長保育時間/18:30～19:30(全園)

夜間保育時間/18:30～20:30(7園) 18:30～22:00(10園)

対象/勤務の関係で18時30分までに迎えに行けない保護者のお子さん

利用単位/1日

◆区立保育園の延長・夜間保育料(園児1人につき) 単位:円

階層	1時間以内	2時間以内	3時間30分以内
A、B	200	400	700
C、D1～D3	240	480	840
D4～D12	320	640	1,120
D13～D21	400	800	1,400

※1カ月間で、園児1人につき10日以上利用した場合、11日以降の利用料は、この表の半額です。

申込方法/直接、各保育園へ

●私立保育園でも、区立保育園と同様の延長・夜間保育制度があります。詳しくは、各保育園にお問い合わせください。

## 休日保育

区内在住で、休日に保護者が就労などのため保育できないお子さんを預かります。

日時/日曜日・祝日 7:30～18:30

※12月29日～1月3日は除く。

対象/4カ月～就学前の健康なお子さん各園20人程度

実施保育園/大井・西大井・中延

費用/1日2,000円

申込方法/利用予定日の1カ月前～3日前に区立保育園または保育課へ

## 一時保育

区内在住の保護者が病気や出産などで、お子さんを保育できない時に、一時的に預かります。

期間/利用開始日から2カ月以内で、必要な日

時間/7:30～18:30で必要な時間

対象/4カ月～就学前の健康なお子さん各園2人

※1歳未満のお子さんは1人。

※0歳児保育のない保育園は1歳から。

実施保育園/区立保育園(中延・東中延・東品川・水神・五反田を除く)※東大井・旗の台・中原・大崎・大井倉田は5月末で終了します。

費用/1日2,000円

申込方法/利用予定日の1カ月前から希望する保育園または保育課へ

## 年末保育

年末に、就労などのため家庭で保育できない場合に、お子さんを預かります。

時間/7:30～18:30

※実施日・実施園など詳細は12月にお知らせします。

対象/4カ月～就学前のお子さん

※保育園に在園しているかどうかは問いません。

費用/1日2,000円

申込方法/保育課または区立保育園へ

## 病後時保育

区内在住で、保育園や幼稚園に通園しているお子さんが病気の回復期のため集団保育が困難で、保護者が勤務の都合上、家庭で保育ができない場合に預かります。

日時/月～土曜日 7:30～18:30

実施保育園/西大井・清水台・西五反田・どんぐり

定員/各園4人

費用/1日2,000円

※認可保育園の園児は無料。

申込方法/

- ①実施保育園に電話連絡
- ②主治医が「利用連絡票」を記入
- ③保育園に電話で利用日時を申し込み



## 病時保育

区内在住で保育園や幼稚園に通園しているお子さん(6カ月～就学前)が病気の急性期や安定期に適切なケアを受けられるように医療機関で保育し、保護者の就労を支援します。

日時/月～金曜日: 8:30～17:30 土曜日: 8:30～12:00

※診察時間を含みます。

実施機関/キッズベル品川

(戸越1-3-1 ☎3786-6191)

定員/4人

費用/月～金曜日: 2,000円 土曜日: 1,200円

※食事は原則持参。

申込方法/

- ①実施機関に事前登録
  - ②予約状況の問い合わせ
  - ③主治医が「利用連絡票」を記入
  - ④実施機関に利用予約
  - ⑤当日、診療を受けた後に保育
- ※病状により利用できない場合があります。



## 認証保育所もご利用ください

認証保育所とは、認可外保育施設のうち、都で定めた施設基準などを満たし、都が認証した施設で、施設の運営に公費の助成があります。

保育所名	保育時間	対象	定員	住所	電話
しながわがくどうえん	7:30～22:30	0～2歳児	24人	戸越1-21-14	☎3781-4871
ももちゃん ナーサリー目黒ルーム	7:30～21:00	0～5歳児	58人	上大崎2-10-33 コミュニティスペース目黒3階	☎6408-0415
パレット保育園不動前	7:00～21:00	0～5歳児	30人	西五反田5-12-1 不動前駅2階	☎5719-1149
めだか保育園	7:30～20:30	0～2歳児	19人	南大井5-3-4	☎3761-3477
ポピンズナーサリー 東品川	7:00～23:00	0～5歳児	60人	東品川4-12-12	☎5796-2103
ひよこの家保育園	7:30～20:30	0～2歳児	24人	大崎4-6-3 ファミネスハイツ第2	☎5437-5536
こぐま保育園	7:30～20:30	0～2歳児	15人	旗の台2-7-17	☎3783-0880
東海道保育園	7:00～22:00	0～2歳児	27人	南品川1-2-6	☎5479-2201

## 産休明け・育休明け入園予約

産後休暇明けや育児休業明けによる年度途中の入園希望に応え、職場復帰できるよう支援する制度です。

対象/保護者が区内在住で、労働基準法の産後休暇や、育児介護休業法などによる育児休業の対象となったお

子さん

※0歳児クラスのみです。

実施保育園/0歳児の保育をしている区立保育園

※入園状況により受け入れできない園もあります。詳しくは保育課にお問い合わせください。

申込方法/入園申込書とあわせて産休・育休明け入園予約申込書を保育課入園相談係(第二庁舎7階)へ

※保育園では申し込みできません。

申込期間	対象	定員
5月12日(木)まで	職場復帰月(入園希望月)が17年6月～10月の方	約20人程度(選考)
6月1日(水)～10月14日(金)	職場復帰月(入園希望月)が17年11月～18年3月の方	約20人程度(選考)

※産休明け職場復帰の場合は生後57日以降の翌月の1日に入園となります。

※上記の対象者で出産前の方はお問い合わせください。

## 子育て相談(予約制)

区内在住で、就学前のお子さんを養育している保護者からの健康、しつけなどの子育てに関する相談を受け付けます。

実施保育園/三ツ木・中原・どんぐり

## オアシスルーム

※1ページもご覧ください。

仕事以外の理由で一時的にお子さんをお預かりします。

日時/月～土曜日 8:30～17:30

※1日最高9時間まで、年度内50日まで利用できます。

対象/4カ月～就学前のお子さん

(東中延保育園は1歳以上)

実施保育園/中延・東中延・東品川・五反田・水神

※6月から東大井・旗の台・中原・大崎・大井倉田でも実施。

費用/1時間500円

※時間帯によって昼食代300円、おやつ代100円、ミルク代1回100円がかかります。

申込方法/

- ①実施保育園に健康保険証と乳幼児医療証を持って来園し、事前登録
- ②利用日の3日前までに保育園へ電話予約

## ファミリー子育て体験

※2ページもご覧ください。

在宅で子育て中の方を対象に、区立保育園で体験保育を行います。園児と一緒に遊び、親子で給食を食べるなど、楽しいプログラムを用意しています。

日時/毎月平日3回、土曜日1回 9:30～12:00

対象/生後57日～就学前のお子さんと保護者各2組

※土曜日は各4組。

実施保育園/中延・東大井・東品川・旗の台・大井倉田

※6月から東中延・中原・五反田・水神でも実施。

費用/1人300円(お子さんも同額)

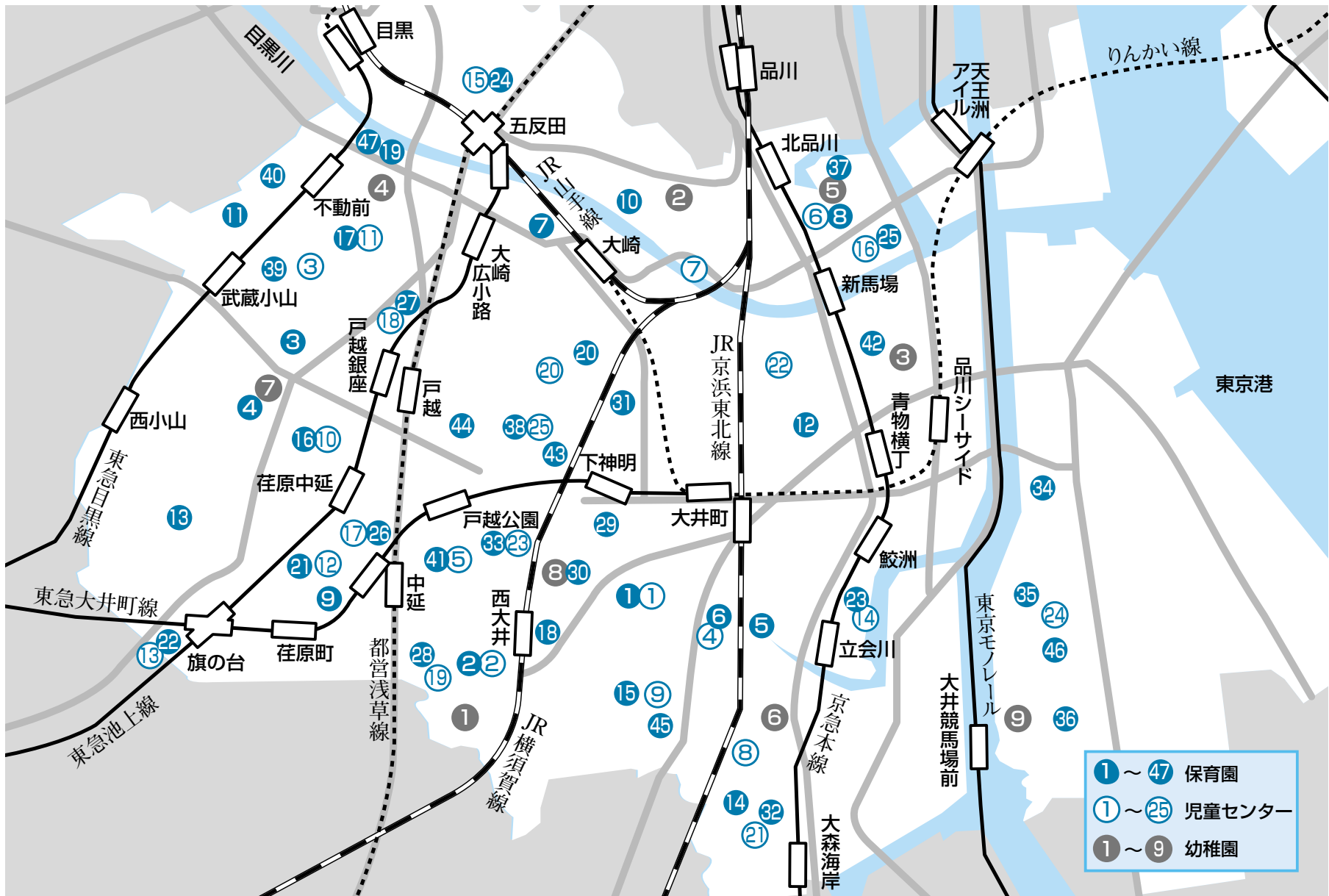
申込方法/利用日の3日前までの9:00～17:00に費用を持って希望する保育園へ

※詳しくは実施保育園または保育課にお問い合わせください。



問い合わせ/保育課 ☎5742-6723～5

◆区内の保育園・児童センター・幼稚園



◆保育園 (17年4月1日現在)

NO.	保育園名	夜間	0歳児	定員	◆◆◇	住所	電話
1	一本橋		○	75		大井2-25-1	3775-4351
2	伊藤		○	100		西大井6-13-1	3771-2211
3	荏原		-	84		荏原2-16-18	3781-5331
4	荏原西		○	100		荏原4-16-11	3783-6361
5	大井	★	-	83	◆	東大井6-14-16	3761-8798
6	大井倉田	★	○	100		大井4-11-8	3776-8539
7	大崎	★	○	125		大崎5-2-1	3492-6265
8	北品川	☆	○	78		北品川2-7-21	3471-4907
9	源氏前	★	○	100		中延4-14-19	3783-8744
10	五反田	★	○	80	◇	東五反田2-15-6	3445-4534
11	小山台		○	80		小山台1-3-8	3710-4415
12	品川		-	90		南品川5-10-3	3471-0506
13	清水台		○	100	◆	荏原7-8-3	3784-0519
14	水神	☆	○	100	◇	南大井6-2-15	3761-0321
15	滝王子		-	80		大井5-18-1	3775-4861
16	中延		○	100	◆◇	西中延1-6-16	3784-3405
17	中原	☆	○	80		小山1-4-1	3492-5188
18	西大井	★	○	100	◆◆	西大井1-1-1	3774-5315
19	西五反田	★	○	63	◆	西五反田3-9-10	3493-0075
20	西品川		○	75		西品川3-16-35	3493-1333
21	西中延		-	73		西中延3-8-5	3783-1856
22	旗の台	★	○	82		旗の台5-19-5	3784-1903
23	東大井		○	100		東大井1-22-16	3471-1190
24	東五反田	★	○	78		東五反田5-24-1	3447-0663
25	東品川		○	100	◇	東品川1-34-9	3472-5805
26	東中延		-	90	◇	東中延2-5-10	3785-0418
27	平塚		○	100		平塚2-2-3	3785-6770
28	富士見台		○	80		西大井6-1-15	3785-7833

◆休日保育 ◆病後時保育 ◇生活支援型一時保育(オアシスルーム)

NO.	保育園名	夜間	0歳児	定員	◆◆◇	住所	電話
29	二葉		○	63		二葉1-4-25	3782-6786
30	二葉つぼみ		○	43		二葉1-3-24	3785-3423
31	三ツ木		-	80		西品川1-9-18	3491-8593
32	南大井		○	100		南大井3-7-4	3761-6543
33	南ゆたか		○	100		豊町4-17-21	3781-3601
34	八潮北		○	95		八潮5-1-3	3799-0531
35	八潮西		○	100		八潮5-4-16	3799-0777
36	八潮南		○	95		八潮5-8-41	3799-2424
37	八ツ山		-	63		東品川1-2-15	3472-4661
38	ゆたか		-	70		豊町1-18-15	3786-0738
39	石井	☆	◎	78		小山2-6-15	3781-3666
40	宝		◎	78		西五反田4-12-13	3492-3872
41	戸越みわり		○	40		戸越6-16-14	3787-5856
42	どんぐり	☆	○	150	◆	南品川2-9-13 南品川2-9-25 南品川2-15-6	3471-1673 (第1分園) (第2分園)
43	日本音楽学校		○	26		豊町2-16-12	5702-0034
44	東戸越		◎	70		戸越4-1-10	3781-5363
45	緑の家	☆	○	70		大井7-4-18	3776-4073
46	八潮中央	★	○	90		八潮5-10-60	3799-1152
47	ぶりすくーる西五反田	☆	○	46		西五反田3-9-9	5759-8081

合計 3,953人

※NO.39~46は私立、47は区立民営です。  
 ※0歳児欄の○印は、0歳児保育実施園(産休明け園・生後57日以降)。◎印は、4カ月園。  
 ※夜間欄の☆印は午後8時30分まで、★印は午後10時まで夜間保育を実施。  
 ※定員は、変わることがあります。 ※年齢は、4月1日現在の満年齢。  
 ※二葉つぼみ保育園は3歳児までの保育園で、4歳児からは二葉幼稚園(預かり保育あり)へ優先して入園できます。ぶりすくーる西五反田は2歳児までの保育園で、3歳児からは幼児教育施設(預かり保育あり)へ優先して入園できます。戸越みわり、日本音楽学校は2歳児までの保育園です。

◆児童センター

NO.	センター名	住所	電話
1	一本橋	大井2-25-1	3775-4352
2	伊藤	西大井6-13-1	3771-1311
3	後地	小山2-9-19	3785-5033
4	大井倉田	大井4-11-34	3776-4881
5	大原	戸越6-16-1	3785-5128
6	北品川	北品川2-7-21	3471-2360
7	小関	北品川5-8-15	3449-1676
8	水神	南大井5-13-19	3768-2027
9	滝王子	大井5-19-14	3771-3885
10	中延	西中延1-6-16	3781-9300
11	中原	小山1-4-1	3492-6119
12	西中延	西中延3-8-5	3783-1875
13	旗の台	旗の台5-19-5	3785-1280

NO.	センター名	住所	電話
14	東大井	東大井1-22-16	3471-1070
15	東五反田	東五反田5-24-1	3443-1629
16	東品川	東品川1-34-9	3472-5806
17	東中延	東中延2-5-10	3785-0419
18	平塚	平塚2-2-3	3786-2228
19	富士見台	西大井6-1-8	3785-7834
20	三ツ木	西品川2-6-13	3491-1005
21	南大井	南大井3-7-13	3761-4148
22	南品川	南品川4-5-28	3450-5043
23	南ゆたか	豊町4-17-21	3781-3577
24	八潮	八潮5-10-27	3799-3000
25	ゆたか	豊町1-18-15	3786-0633

◆幼稚園

NO.	幼稚園名	住所	電話
1	伊藤	西大井5-22-8	3775-8028
2	御殿山	北品川5-10-7	3443-7352
3	城南	南品川2-8-21	3471-7584
4	第一日野	西五反田6-6-6	3493-7264
5	台場	東品川1-8-30	3472-8378
6	浜川	南大井4-3-14	3761-6395
7	平塚	荏原4-5-22	3781-8913
8	二葉	二葉1-3-24	3785-9560
9	八潮わかば	八潮5-6-32	3799-1542



# 健康 お知らせ

平成17年(2005) 4.21

# あなたと区との HOTLINE

日=日時・期間 会=会場・場所 費=費用・料金 内=内容  
参=参加方法 対=対象・定員 申=申込方法 問=問い合わせ

●費用の記載のないものは無料  
●対象は原則として区内在住・在勤・在学の方

## 問い合わせ

- 保健所 ☎3788-7013  
☎142-0063 荏原2-9-6
- 保健センター ☎3474-2225  
☎140-0001 北品川3-11-22
- 大井保健相談所 ☎3772-2666  
☎140-0014 大井2-27-20

## プレママクッキング 妊娠期の食事のとり方実践編

日5月12日(木)午後1時30分～3時30分  
 妊ママとおなかの赤ちゃんのために簡単で、おいしい料理の実習  
 妊婦中の方30人(先着)  
 ☎電話で保健センター☎3474-2902へ

## 子育て学級

楽しみながら赤ちゃんとお過ごせるかわり方を探ってみませんか。  
 日5月10日(火)午前10時～正午  
 講演、グループワーク  
 4～6か月児の保護者30人(先着)  
 ☎電話で大井保健相談所へ

## 5月のこころの保健相談

- 精神保健相談  
保健所/6日(金)・16日(月)  
保健センター/19日(木)  
大井保健相談所/11日(水)
- 高齢期のこころの健康相談  
保健所/25日(水)  
保健センター/11日(水)・27日(金)  
大井保健相談所/23日(月)
- 思春期のこころの相談  
大井保健相談所/26日(木)
- 児童青年期のこころの相談  
保健所/10日(火)
- アルコール相談  
保健センター/20日(金)  
☎電話で各会場へ

## 5月のアレルギー健康診査・健康相談

日時	会場
12日(木) 午前	大井保健相談所
12日(木) 午後	保健所
27日(金) 午後	保健センター

就学前のお子さんとお保護者  
 ☎電話で各会場へ

## 糖尿病の食事と運動教室

●血糖値をコントロールする食事と運動  
 日5月12日(木)午後1時30分～4時  
 糖尿病の方と家族20人(先着)  
 ☎電話で保健センターへ

## ●すぐに役立つ糖尿病食の調理実習

日5月19日(木)午前10時～午後1時  
 糖尿病の方と家族20人(先着)  
 ☎電話で保健所へ

## 65歳以下の骨密度検査 骨量を測ってみませんか

日5月26日(木)午後1時から  
 区内在住で20～65歳の女性30人(先着)  
 ☎電話で保健所へ

## 66歳からの骨折予防教室 あなたの骨は大丈夫ですか

日5月19日(木)午後1時から  
 骨量測定、骨折予防のための日常生活の過ごし方  
 区内在住で66歳以上の方30人(先着)  
 ☎電話で保健センターへ

## 建物もあなたと同じ健康診断 特殊建築物などは、定期的に調査を

不特定多数の人が利用している建築物は、維持管理が不十分であると大きな災害を招くおそれがあります。事故を未然に防ぐため、特殊建築物などの所有・管理者は、建築物の敷地・構造・設備などの状況について専門的技術を持つ1・2級建築士などに定期的に調査を依頼して、結果を報告するよう定められています。  
 17年度の該当建築物についてはお問い合わせください。  
 提出方法/報告書を東京都防災・建築まちづくりセンター(渋谷区渋谷1-15-9 ☎5466-2001)へ持参  
 建築課計画調査担当☎5742-6768

## おもちゃの病院はお休みします

日4月30日(土)  
 消費者センター☎5718-7181

## 社会福祉法人さくら会職員募集

- 理学療法士(登録・非常勤)  
勤務場所/区内利用者宅、南大井複合施設(南大井5-19-1)  
勤務内容/訪問リハビリテーション  
勤務日時/週1回、月2回程度から可  
募集人数/4～5人(選考)
  - 看護師(常勤・非常勤)  
勤務場所/①老人保健施設ケアセンター南大井②南大井在宅サービスセンター(南大井5-19-1)  
勤務日時/①2交替(夜勤あり)②日勤  
募集人数/3人(選考)
- 共通  
 ☎電話連絡の上、履歴書をさくら会(☎140-0013南大井5-19-1☎5753-3900)へ郵送

## 5月の健康診査・がん検診

職場などで検診機会のない方が対象です。予約先は各検診会場です。

種類	会場	日時など
区民健康診査(40歳以上)	契約医療機関	診療時間内の毎日
	保健所	10日(火)・24日(火)
	保健センター	17日(火)
女性の健康診査(16～39歳)	契約医療機関	診療時間内の毎日
胸部検診(40～64歳)	契約医療機関	診療時間内の毎日
	保健所	10日(火)・24日(火)
	保健センター	17日(火)
結核検診(65歳以上)	大井保健相談所	9日(月)・23日(月)
胃がん(有料)(35歳以上)	品川区医師会	毎日(日・祝は除く)
	荏原医師会	毎日(土・日・祝は除く)
子宮がん(30歳以上)	契約医療機関	保険証を持って、直接医療機関へ ※5月から20歳代の方も2年に1回受診できます。対象者には受診票を送付します
	品川区医師会	11日(水)・18日(水)・25日(水) 13:00～14:00
マンモグラフィ検診(有料)(40～70歳)※2年に1回(偶数年齢時)受診	品川区医師会	11日(水)・18日(水)・25日(水) 13:00～14:00
	荏原医師会	6日(金)・11日(水)・13日(金) 18日(水)・20日(金)・25日(水) 13:00～14:00
視触診検診(71歳以上)	契約医療機関	保険証を持って、直接医療機関へ ※受診票はありません
	品川区医師会	毎日(日・祝は除く) 9:00～11:00 13:00～15:00(水・土は午後なし)
肺がん(40歳以上)一般コース	品川区医師会	毎日(日・祝は除く) 9:00～11:00 13:00～15:00(水・土は午後なし)
	荏原医師会	毎日(日・祝は除く) 9:00～11:00 (月・木)は13:00～16:00も
ヘリカルコース(有料)	品川区医師会	火・水・金 9:00～11:00 月・火・木・金 13:00～15:00
	荏原医師会	木13:00～15:00
大腸がん(40歳以上)	契約医療機関・保健所・保健センター・大井保健相談所で検査セットを配布しますので申し出てください	

無料(一部有料)

○毎年40歳以上の方にお送りしていた検診の案内は2年に1回偶数年齢の誕生日に送付します。

○区民健診は毎年1回受診できます。年に1回健康状態をチェックしましょう。

※契約医療機関については、健康課☎5742-6743へお問い合わせください。

- 品川区医師会 ☎3474-5609
- 荏原医師会 ☎3783-5167
- 品川歯科医師会 ☎3492-2535
- 荏原歯科医師会 ☎3783-1878



## 保養所に行ってみませんか

お問い合わせの日から2カ月先までの空室は、区民課または希望の施設で予約ができます。また、宿泊代はすべて現地でお支払いください。なお、宿泊代は各施設で異なりますので事前にお問い合わせください。

☎区民課(☎5742-6687 Fax 5742-6877)

## 8月分の抽選申し込みをお忘れなく!

●はがきでの予約(8月分).....

5月1日～15日(消印有効)に申込用はがきFAXに必要事項(代表者の住所・氏名・電話番号、利用施設、利用月日、人数など)を書いて応募してください。

## 8月の宿泊できない日

伊東温泉品川荘 ☎0557-35-0321	無休
宮城野温泉箱根荘 ☎0460-2-4037	無休
湯河原温泉暖景苑 ☎0465-63-5581	8～9日、18～19日、30～31日
日光林間学園しながわ光林荘 ☎0288-54-0988	1～9日、17～24日

●取り消し・変更の連絡はお早めに.....

取り消し・変更の連絡が、宿泊する日の2～6日前の場合は部屋使用料の半額、また前日と当日は部屋使用料と食事代の全額をご負担いただきます。

## 応急診療所

※行く前に必ず電話連絡を。健康保険証を忘れずに!

休日昼間・夜間	診療時間	午前9時～午後10時	固定診療所
4月24日(日)	内小	品川区医師会休日診療所	北品川3-7-25 ☎3450-7650
29日(祝)	内小	荏原医師会休日診療所	中延2-6-5 荏原医師会館内 ☎3783-2355
休日昼間	診療時間	午前9時～午後5時	
4月24日(日)	内小	赤沼医院	大井2-21-13 ☎3772-1030
	歯	天王洲パークサイドビルクリニック	東品川2-5-8 ☎5462-2030
	歯	矢部歯科医院	西品川1-29-4 ☎3781-4811
	歯	飯塚接骨院	南大井4-11-6 ☎3763-3270
	歯	須藤柔道整復院	中延5-9-5 ☎3783-0526
4月29日(祝)	内小	早川医院	西大井5-14-3 ☎3776-9355
	歯	成田歯科医院	南品川1-4-24 ☎3472-8070
	歯	蛇窪(へびくぼ)歯科	二葉2-4-2 ☎3781-1370
	歯	行方(なめかた)接骨院	八潮5-2-2 ☎3799-5809
	歯	武石接骨院	豊町2-17-8 ☎3781-4450
平日夜間	診療時間	午後7時30分～午後10時30分	
月～金曜日	小	荏原医師会附属診療所	中延2-6-5 荏原医師会館内 ☎3783-2355 (15歳未満)
●品川区テレホンサービス ☎3777-1135 ※重病の方は119番をご利用ください。			
医療機関の24時間案内	東京都保健医療情報センター(ひまわり)..... ☎5272-0303 品川消防署..... ☎3474-0119 大井消防署..... ☎3765-0119 荏原消防署..... ☎3786-0119 東京消防庁..... ☎3212-2323		

## リサイクル・ごみ

☎5742-6754

## ご協力ください

●拠点回収(紙パック、食品トレイ、古着、廃食用油、ペットボトル)  
 5月14日(出)・28日(出)10:00～12:00＝小学校17カ所(台場・三木・第一日野・御殿山・第三日野・後地・小山・第二延山・大原・大井第一・鈴ヶ森・浅間台・原・京陽・城南第二・立会・旗台)と八潮地域センター  
 5月21日(出)10:00～12:00＝区役所

## リサイクルショップ「リボン」

●販売手数料が改定されます  
 6月から、販売手数料は販売価格の40%になります。

## フリーマーケット

### 出店者募集

- 5月3日(祝)9:30～14:00  
※雨天の場合は4日(休)  
☎しながわ区民公園(勝島3-2)  
募集数/60店 出店料/800円  
☎当日、9:00～10:30に会場へ  
☎守本☎3763-7613
- 5月8日(日)14:00～18:00  
※雨天中止。  
☎戸越銀座銀六商店街  
募集数/60店 出店料/無料  
☎往復はがきで、亀井(☎142-0042豊町1-4-16ギャラリー・カメイ☎3783-0808)へ
- 5月21日(出)10:00～15:30  
※雨天の場合は22日(日)。  
☎大井水神公園(南大井6-15)  
募集数/50店 出店料/800円  
☎電話で川村☎090-4932-6163へ

●5月22日(日)10:00～17:00

- ※雨天中止。  
☎武蔵小山駅前通り商店街  
募集数/130店 出店料/500円  
☎電話で商店街事務所☎5788-4515へ
- 5月29日(日)10:00～16:00  
※雨天決行。  
☎戸越公園中央商店街ほか  
募集数/40店 出店料/500円  
☎往復はがきで、戸越公園中央商店街(☎142-0041戸越5-7-18 ☎3785-7892)へ

## お越しください

- 4月24日(日)10:30～15:00  
※雨天の場合は29日(祝)。  
☎戸越公園(豊町2-1)  
出店数/10店  
☎品川子ども劇場☎3784-6985



# しながわ

平成17年(2005)  
**4.21** 第1550号  
毎月1・11・21日発行  
代表番号 ☎3777-1111  
広報広聴課 ☎5742-6644 Fax5742-6870  
http://www.city.shinagawa.tokyo.jp/

次号予告 5月1日号  
みどりのまちづくり  
心の相談  
子ども夢ウィーク2005

品川区  
品川区は、サービス精神、チャレンジ精神、新感覚でイメージアップ運動を進めています。

## やって みて いて みよう レッツトライ

●費用の記載のないものは無料  
●対象は原則として区内在住・在勤・在学の方

### ◆スポーツ◆

**■初心者ボウリング教室**  
 日 5月9日～6月6日の月曜日  
 午前10時30分～正午(全5回)  
 会 五反田ボウル(東五反田2-9-1)  
 人 20人(先着)  
 料 5,000円(ゲーム代・靴代込)  
 日 4月27日(水)までに費用を持って、スポーツ協会へ

**■品川区トリムフェスティバル21**  
 からだを楽しく動かしましょう!  
 日 4月29日(祝)午前10時～午後3時30分  
 午前:トリム体操、ゲーム、レクダンス  
 午後:ソフトバレー、レクダンスほか  
 会 運動できる服、室内用運動靴を持って、当日総合体育館へ  
 主催/品川区トリム連盟  
 関 健康課健康づくり係 ☎5742-6746

**■健康センター特別プログラム**  
 日 4月29日(祝)、5月3日(祝)・4日(休)・5日(祝)  
 午前9時～午後6時(受付は5時30分まで)

関 かんたんエアロ、筋力トレーニング、ダンベル、腰痛肩こり改善など  
 料 品川各日500円・荏原各日400円(入館料)  
 ※14歳以下の方は利用できません。  
 ※詳しくはお問い合わせください。  
 会 室内用運動靴、汗をかいても良い服、タオルを持って、当日品川健康センター(北品川3-11-22 ☎5782-8507)、荏原健康センター(荏原2-9-6 ☎3788-7017)へ

**■テニス連盟大会(ミックス)**  
 日 5月14日(土)午前8時45分から  
 会 大井ふ頭中央海浜公園(八潮4-1)  
 試合方法/ミックスダブルスによるトーナメント戦  
 人 64組(先着)  
 料 1組3,500円(登録者3,000円)  
 ※ボール代・保険料込。  
 日 5月7日(土)までに費用を持って、スポーツ協会へ

**■ソフトテニス教室**  
 日 5月8日(日)午前9時30分～午後4時30分  
 関 前衛・後衛の基本  
 人 中学生以上の方  
 料 1,000円(中学生800円)  
 会 費用とラケットを持って、当日東品川公園(東品川3-14)へ  
 関 スポーツ協会

**■第56回春季新人優勝卓球大会**  
 日 5月22日(日)午前9時から  
 会 総合体育館  
 種目/シングルス①一般男子②一般女子③ジュニア男子④ジュニア女子  
 ※③④は18年4月1日現在18歳未満の方。一般への参加も可。  
 料 1,200円(登録者900円)ジュニア700円(一般に参加の場合は、一般の金額)  
 日 5月10日(火)までに費用を持ってスポーツ協会へ

### 問い合わせ

**■生涯学習課** Fax5742-6585・6893  
 ☎140-8715 広町2-1-36 第二庁舎7階  
 ●スポーツ係 ☎5742-6838  
 ●学習推進係 ☎5742-6837  
 ●社会教育係 ☎5742-6835・6

**■品川区スポーツ協会・総合体育館**  
 ☎141-0001 北品川5-6-11  
 ☎3449-4400 Fax3449-4401

**■戸越体育館**  
 ☎142-0042 豊町2-1-17  
 ☎3781-6600 Fax3781-6699

日=日時・期間 会=会場・場所 料=費用・料金  
 内=内容 参=参加方法 人=対象・定員  
 申=申込方法 関=問い合わせ

**■自主グループに講師を派遣します**  
 自主グループが行う学習会の講師謝礼の一部を区が負担します。  
 関 講師謝礼(1回16,000円以内)  
 人 社会教育関係団体登録をしている団体  
 1回コース=100団体(17年3月31日までに登録を承認された団体で、定例の学習会や、定例以外の講師を招いて行う学習会)  
 2回コース=10団体(16年9月30日までに登録を承認された団体で、定例会以外の講師を招き、会員以外の受講者を募集し行う学習会・講習会)  
 日 5月20日(金)までに、申請書(生涯学習課、文化センターで配布)を生涯学習課社会教育係へ持参  
 ※17年度より募集は年1回になりました。

**■70歳からの簡単料理教室**  
 日 ①5月12日(木) ②5月13日(金)  
 午後1時30分～4時  
 会 きゅりあん調理講習室(大井町駅前)  
 関 たけのこのまぜご飯、白身魚のタルタルソース、旬の野菜のからしあえ、うなぎ豆腐のお吸い物 など  
 人 70歳以上の方各30人(先着)  
 料 800円  
 持ち物/エプロン、三角きん、ふきん2枚(食器用、台ふきん)  
 主催/品川栄養士会  
 日 4月28日(木)までに電話で健康課健康づくり係 ☎5742-6746へ

**■第29回早川山菜まつり 品川&早川ふるさと交流**  
 日 5月3日(祝)午前9時～午後3時  
 会 山梨県早川町「町民スポーツ広場」  
 交通/JR身延線「身延駅」からバス  
 関 ふるさと物産展、歌謡ステージ、特設展示コーナー ほか  
 関 早川町振興課観光・交流担当 ☎0556-45-2511

**■田舎(新潟県)体験ツアー**  
 日 5月14日(土)～15日(日)  
 (1泊2日2食付き、往復バス)  
 会 新潟県中頸城郡吉川町大賀(米山水源カントリーホテル泊)  
 関 棚田田植え、山菜採り、餅つきなど  
 ※棚田コシヒカリ5kg贈呈(大人のみ)。  
 人 田植えなどの作業に参加できる方40人(先着)  
 ※就学前のお子さんの参加はご遠慮ください。  
 料 12,000円(小学生8,500円)  
 日 4月30日(土)までに、電話かFAXで五反田商店街振興組合(☎3492-2201 Fax3492-8083)へ

### ◆講座ほか◆

**■親子で縄文土器を焼こう!**  
**品川歴史館親子歴史講座**  
 粘土をこねて形を作り、たき火で焼きます。できあがった土器は、品川歴史館に展示したあと、作った方にお渡しします。



縄で粘土に模様をつけます

内容	日時(全2回)	会場
土器作り	5月14日(土) 午前10時～正午	品川歴史館
野焼き	5月28日(土) 午前9時～午後2時	大森貝塚遺跡庭園(大井6-21)

※28日が雨天の場合は、6月4日(土)。  
 講師/林原利明(日本考古学協会会員)  
 人 小学生と保護者15組(抽選)  
 料 1人300円(材料費・保険料込)  
 日 4月28日(木)(必着)までに、往復はがきで、講座名、参加者全員の住所・氏名・電話番号、お子さんの学年を、品川歴史館(☎140-0014大井6-11-1 ☎3777-4060)へ

**■第94回品川区合唱祭出演団体募集**  
 日 6月19日(日)  
 会 きゅりあん大ホール(大井町駅前)  
 出演時間/1グループ10分以内(入退場含む)  
 講師/新実徳英(作曲家)  
 人 区内で活動するアマチュアのコーラスグループ 料 1グループ6,000円  
 日 5月11日(水)までに、往復はがきで、グループ名、出演人数、代表者の住所・氏名・電話番号、予定曲名を、生涯学習課社会教育係へ

**■2005品川区民春のコンサート**  
 日 5月28日(土)午後6時30分開演(6時開場)  
 会 きゅりあん大ホール(大井町駅前)  
 指揮/角岳史  
 演奏/品川区民管弦楽団  
 曲目/メンデルスゾーン『ルイ・プラス』序曲、ブラームス『交響曲第1番ハ短調』ほか  
 料 小学生以上700円(全席自由。当日券あり)  
 主催/品川音楽文化協会  
 入場券販売・生涯学習課社会教育係

**■親と子の心をむすぶ子育て講座 家庭教育講座**  
 2・3歳ごろの成長について学習します。  
 日 5月17日(火)・24日(火)・31日(火)、6月4日(土)・7日(火)午前10時～正午(全5回)  
 会 南大井文化センター(南大井1-12-6)  
 講師/大國ゆきの(東京成徳短期大学助教授)ほか  
 人 2・3歳児の保護者、子育てに関心のある方30人(抽選)  
 託児/1歳～就学前のお子さん20人(おやつ代500円)  
 ※1歳未満のお子さんは保護者と一緒に入室できます。  
 日 5月6日(金)までに、往復はがきかEメール(携帯不可)で、講座名、住所、氏名、電話番号、託児希望の方はお子さんの名前・年齢を生涯学習課社会教育係 E-mail:oubo-sha@city.shinagawa.tokyo.jp へ

**■インターネット用パソコンを増設します**  
 現在、品川・大崎・五反田・荏原図書館に設置しているインターネット用パソコンを4月26日(火)に、ゆたか・大井・八潮図書館にも設置します。利用は1人1時間までで無料です。  
 関 品川図書館 ☎3471-4667

**■子ども会育成者保険加入団体募集**  
 活動中の事故に対する保険に加入する団体を募集します。保険料は区が助成します。  
 ※「子ども会育成者保険」の名称が「生涯学習ボランティア保険」に変わります。

人 次のすべてに該当する子ども会、スポーツ団体など  
 ①青少年の健全育成を目的としている  
 ②社会教育関係登録団体または登録できる団体  
 ③年間を通じて計画的、継続的に活動している  
 ④日ごろから活動中の事故防止に努めている  
 ⑤地域社会、学校、保護者の理解、協力を得られるように努めている  
 保険期間/5月1日～18年5月1日  
 保険内容/傷害保険=活動中に、突発的な事故で、けがや死亡したとき  
 損害賠償責任保険=活動中に育成者の管理監督や指導・誘導上のミスなどで、参加者、そのほかの人や物に損害を与え損害賠償責任を負ったとき  
 日 4月28日(木)までに育成者全員の住所・氏名・年齢・電話番号と前年の活動実績、社会教育関係団体は登録証を生涯学習課社会教育係へ持参

**■子育て若葉マーク講習の開催団体募集**  
 乳幼児の親を対象に子育ての学習会や子育て支援についての講座を、教育委員会に代わって開催する団体を募集します。  
 人 次のすべてに該当するグループ20団体(選考)  
 ①構成員が5人以上  
 ②代表者と半数以上が区内在住・在勤・在学  
 ③主に区内で活動している  
 ④乳幼児の親が構成する自主的グループか、子育て支援を目的に活動するグループ  
 日 7月1日(金)～18年3月15日(水)に1回の学習会・講座を開催  
 ※講師・保育者謝礼、会場使用料、事務用品など20,000円以内の経費で委託。  
 テーマ/入園や就学の準備、家庭教育やしつけ、乳幼児の成長と親のかかわりなど  
 日 5月16日(月)までに申請書(生涯学習課と児童センターで配布)を生涯学習課社会教育係へ持参  
 ※決定団体に対して説明会を6月1日(水)に予定しています。  
 ※連続して3回若葉マーク講習を受託した団体は申請できません。  
 ※自主グループ講師派遣、社会教育委託学級と重複して申請はできません。