

広報

平成19年(2007)

し

4.21

第1630号

毎月1・11・21日発行

☎140-8715

品川区広町2-1-36

代表番号

☎3777-1111

http://www.city.

shinagawa.tokyo.jp/

品川メールサービスで  
ごみや資源の  
出し忘れを  
なくしましょう  
.....4

な

が

区立保育園37園で  
ファミリー子育て体験を  
行います.....5

わ

荏原第四地区

私たちが  
ご紹介します

『えばよん地域だより』編集委員  
は、佐藤文雄さん(委員長)、大塚  
義一さん、阿部正さん、増田ヒサ  
さん、石井典子さん

写真は左から地域センター職員、  
阿部さん、増田さん、石井さんと  
お子さんの小由季さん



今号より21日号の特集は、  
各地域センターで発行している「地域ニュース」の  
編集委員の皆さんにご協力いただき、  
地域の誇り、自慢をご紹介します。



# ヒューマンワークの宝庫“えばよん”には いつも人情・温情・愛情がわき上がっている！

品川区の南端、大田区との境界に位置する荏原第四地域、通称“えばよん”は、武蔵野台地の突端部に位置しているにもかかわらず(?)、人と人とのつき合いにはとがったところがない、人情味にあふれた土地柄です。まちの歴史は古く、歴史を物語る神社や源氏にゆかりの地名が小学校などに残っています。交通は鉄道では東急池上線・大井町線、都営浅草線、道路では第二京浜、中原街道、環七が走り大変便利。また昔ながらの商店街も多く、とっても住みやすいまちです！ (文/編集委員 阿部正さん)

## 地域ぐるみで育ててきた小学生マラソン大会 3月4日に第23回大会が行われました！

## 小学生マラソン大会

昭和60年の3月からスタートし、今年で通算23回目を迎えました。今年も先導役や交通整理など、約130人の中学生を含む400人近くのボランティアの人たちに支えられ、無事開催することができました。

そもそもの始まりは、地区委員会の青少年部会でスポーツ系の行事をなにかやりたい、それならマラソンがよいということになり、地域の小学校、荏原警察署の協力を得て実現しました。そりゃあ初めはよい返事はもらえませんでしたよ。でも地域が丸となって取り組むからと説得して、承諾していただきました。

今では「荏原のマラソン」として親しまれ、マラソン大会が近づく地域小学校では特に熱を入れて練習をしているそうです。ここ数年は参加率も70%、約800人に達しています。

続けること。これは言葉でいうほど簡単ではないんです。事故があったらもう次はありませんからね。関係者は細心の注意を払います。コースに中延商店街が入っていますが、当日は自転車は撤去するなど、協力していただいています。このように地域ぐるみで育ててきた行事ですから、これからも大切にしていきたいですね。親、子、孫と何代にもわたってマラソン大会で走る、なんてことになるとうれしいですね。(青少年対策荏原第四地区委員会会長 倉持俊治さん)



入賞者に賞状を手渡す倉持会長





地域夏まつり恒例のたこ焼き



まるくするのは結構むずかしい!



# 困りチームワーク

## ざん新な意見をみんなで盛り上げ、成功へ導く!

現在、各地域ごとに夏に開催されている「品川区民まつり」。実は過去3回、平成2年～4年の第11回～13回、大井競馬場で地域合同で行われました。この時の目玉となったのが「仮装大会」で、最優秀の地域には「であい賞」が贈呈されることになりました。

第11回で“えばよん”は「出会い、ふれあい、われらの池上線」として、地域内を走る池上線を主にして電車ごっこよろしく、いろいろな人たちを乗せて池上線が走っていくという趣向のものでした。

第12回は「リサイクル神輿で、もっとリサイクルに目を向けよう!」をテーマに、空き缶と牛乳パックを使って作ったお神輿を楽しく担ぎました。

第13回では「地域にもっと緑を!」ということで、大きな木の下に動物や植物が集まり、ほのぼのとした雰囲気 연출。自然環境の大切さをさりげなくアピールし、さらにいやしも加えました。

なんと“えばよん”は、第12回、13回と「であい賞」を受賞するという大快挙をなしとげました。これは日ごろからの地域のチームワークはもちろん、若手の意見を年配の人たちがくみ取るといったことが、日常的に行われていることも大きく起因しているかと思えます。そのため若い者たちからざん新な意見が出やすく、失敗してもやってみようという年配者たちの温かい目があります。これが誇りです。

現在も「地域夏まつり」(区民まつり)で大盛況のたこ焼きの模擬店は、第11回の中央大会時から始まり根づいたものです。

# 早いフットワーク

## 実行力と行動力でたくさんの行事を切り盛り!

アスレチック大会に球技系の大会。話題のウォーキング系の行事に研修をかねた小旅行。防災活動にリサイクル活動。献血推進運動に一声かけ「83運動」など、ともかく行事の多い“えばよん”。特に「小学生ドッジボール大会」「地域夏まつり」「小学生マラソン大会」は地域が誇りにしている行事で、これらは規模的・予算的にもものすごく大がかりなものですから、それなりの時間も人間も必要とします。

納得のいくまで老若男女、それぞれ意見を出しあいますが、一度こうと決まったならば、その目標・目的に向かっていち早く動き出す。これが“えばよん流”です。

例えば、第11回の区民まつりから続く大盛況のたこ焼きの模擬店。素人には扱いが難しいといわれているにもかかわらず、実行すると決まるとたん、地域内におられるその道のプロに関係者が指南を受け、猛特訓をくり返しそれなりのものを身につけました。そして1年目は借り物の鉄板でしたが、2年目からは1年目の売り上げを使って新しい鉄板を購入するべく、かの有名な浅草はカッパ橋へと出かけて行ったのです。

「小学生マラソン大会」にしても、ぱっと決断をし、警察に許可を取りついたり、アウトドアの行事の天候判断などにもフットワークの良さが生きています。



小学生ドッジボール大会



第11回区民まつりの仮装大会「出会い、ふれあい、われらの池上線」



(文/編集委員 阿部正さん)

# 保養所に行ってみませんか

## 8月分の抽選申し込みをお忘れなく!

お問い合わせの日から2カ月先までの空き室については、区民課または希望の施設で予約ができます。

区民課 ☎5742-6687 Fax 5742-6877

施設名・電話	8月の宿泊できない日
伊東温泉品川荘 ☎0557-35-0321	無休
宮城野温泉箱根荘 ☎0460-82-4037	無休
日光林間学園しながわ光林荘 ☎0288-54-0988	1日～10日、19日～28日

※伊東温泉品川荘は、リニューアル工事のため9月は休館の予定です。

## ●はがきでの予約(8月分)

5月1日～15日(消印有効)に、申込用はがきかFAXで必要事項(代表者の住所・氏名・電話番号、利用施設、利用月日、人数など)を書いて応募してください。

## 新しい保養施設が利用できます

### 申し込み

区内在住の方が対象です。2人以上(大人1人と子ども1人でも可)で利用してください(1回2泊まで)。

### はがきでの予約

利用日の3カ月前の1～15日(消印有効)に、専用はがき(往復はがき)に必要事項(施設名、希望日など)を書いて切手をはって応募してください。

### 抽選後の空き室予約

旅行会社支店へ電話でお申し込みください。利用日の2カ月前の同日午前10時30分から受け付けます。

予約・問近畿日本ツーリスト新宿支店 ☎3354-4021  
※受付時間は午前10時30分～午後6時30分(日曜・祝日は6時まで)。



施設名	所在地・電話番号
湯河原大滝ホテル	神奈川県足柄下郡湯河原町宮上750-1 ☎0465-62-7111
熱海ホテル ニューアカオ	静岡県熱海市熱海1993-250 ☎0557-82-5151
伊豆長岡 小松家八の坊	静岡県伊豆の国市長岡1056-1 ☎055-948-1301

※熱海ホテルニューアカオは、5月7日～10日は臨時休館します。

# えばよん自慢

## 「旗の台」「源氏前」の由来

「旗の台」「源氏前」も源氏に由来のある地名です。この地域には、鎌倉時代中期に創建されたと伝えられる「法蓮寺」(旗の台3-6-18)。そして、源頼信から受け継いだ八幡大神を祀ったとされる「旗岡八幡神社」(旗の台3-6-12)があります。

さて旗岡あるいは旗の台という地名は、源頼信が下総で乱をおこした平定を平定するべく下総へ向かう途中この辺りに陣屋を構え、源氏の白旗を立てて戦勝を祈願したといわれることからつけられたそうです。また源氏前は、源氏の陣屋の前の土地だったという説と、源氏ゆかりの旗岡八幡神社の前の土地だったからという説の二つがあります。現在源氏前の地名は小学校、図書館、保育園などに使われています。



## カナリヤ坂 (旗の台5)

昭和30年ごろ荏原第五中学校の校長先生と当時坂の途中にあった小鳥店の店主が相談して名付けた坂。この名は子どもたちの間で広まり定着しました。



現在、小鳥店は残っていない

## 商店街

えばよん地域には、昔ながらの商店街が残っています。その代表といえるのが「中延商店街」と「荏原町商店街」です。

中延商店街は、昭和12年ごろから続く商店街。野菜や総菜の店が軒を並べ、多くの買い物客でにぎわっています。昭和63年にはアーケードの全面改装にともない、愛称を「なかのぶスキップロード」に。平成元年からは2年に1度ねぶた祭りを開催しています。

約180軒のお店が軒を連ねる荏原町商店街。小さなアーケード「仲見世」や古い食品マーケットも残っています。「住みやすいまち、楽しいまち、お役に立つ商店街」をめざし、「ジャンボのり巻き」「にぎわいウイーク」などのイベントを行っています。



中延商店街



中延商店街のねぶた祭り  
小学校や児童センターのねぶたも登場します。



荏原町商店街のにぎわいウイーク  
釣った魚はすべて持ち帰れる「つり大会」などが行われます。



荏原町商店街のジャンボのり巻き  
150m以上ののり巻きを約400人でつくります。

# 強いネットワーク

## 人と人、地域と人との結びつきは大きな力!

新春・春・夏・秋と年4回ペースで発行をしている『えばよん地域だより』ですが、毎年夏号にはクロスワードパズルを掲載しています。その回答をお寄せくださる方が、自発的にはがきの余白部分にながしかの感想を書いてくださいます。

ある年、自分の家にアケビがなっているという情報をくださった方がいます。それで「えばよんの緑」というシリーズの担当者が取材に向かい、いろいろ楽しいお話を伺って記事にしました。するとその記事を読んだ地域の人がそこを訪れるように。持ち主の方はとても喜び、感謝のお手紙をくださいました。

お手紙をいただき編集委員一同もまた大喜び。再度お宅を訪問し、なんやかやと話をしているうちに「よろしければ編集委員になられませんか?」と、提案しました。すると二つ返事で承諾をいただき、今、編集委員として活躍しているばかりか、それを契機として地域の人たちとの交流も深まっています。

地区委員会においても、PTAとしてかかわっていた方々がPTA活動とは無縁になっても、地区委員会としてそのまま残っている例がたくさんあります。また、引っ越しをしてほかの地域に行った場合、もとい地域にもどってボランティア活動をしようなどとは思わないものですが、「えばよん」はそれが違うのです。当然のように顔を出して手伝いをして、終わると何ごとにもなかったようにお住まいに帰って行かれる。これなども、生活圏が変わっても強く

強いネットワークを物語るエピソードの一つです。



第27号から続く

「シリーズ緑の散歩道 えばよんの緑」

『えばよん地域だより』で永く連載されている「えばよんの緑」。区保存樹や公園の木、地域のシンボリックな木などを紹介しています。これを読むと、私たちの身近なところに味わいの深い緑がたくさんあること、そして緑の尊さに気づかされます。



キャッチアップ  
ひながわ

区内の情報満載!  
区民が見て、出て参加する番組

アナログ 5ch  
デジタル 011ch

品川区民チャンネル 好評放送中!

おかげさまで持ちまして開局10周年  
ケーブルテレビ品川  
http://www.cts.ne.jp

しなココ

朝 8:00~ / 昼 12:00~  
夕 6:00~

区内でこれから行われる  
イベントの事前情報を  
中心にご紹介

しながわEYE

朝 8:15~ / 昼 12:15~  
夜 11:00~

区内で行われた  
一週間の出来事を  
まとめて紹介



## 文教大学オープンユニバーシティ 暑期愛読生募集

●水彩画講座

個別指導に近い形で基礎のデッサンから学びます。様々なモチーフを描いたり、野外でスケッチをしたりします。

5/10~7/26 木曜日・全10回  
10時~12時 / 31,500円

●書に親しみ作品を作る

文字をきれいに書くにはちょっとしたコツがあります。きれいに書けるよう基礎から確実に学びましょう。

5/10~7/26 木曜日・全10回  
2時~4時 / 25,000円

●夏休みワングー自然体験

自然を活かした体験学習を中心に親子で様々な活動をする清里での宿泊講座です。

7/21(土)~7/23(月) 2泊3日  
対象:小学生の親子・25組  
参加費:1組 43,000円

●子育て支援カウンセリング講座

幼児教育や子育て支援に活用できる内容の講座。

①8/9(木)~11(土) ②12/22(土)~24(月)  
会場:①越谷校舎 / ②旗の台校舎  
対象:幼稚園教諭、保育士他  
受講料:31,500円 定員:60名

どなたでも受講できます▶パンフレットを無料でお送りします  
文教大学生涯学習センター ☎0120-160-449

歌で健康促進し一緒に楽しみませんか

Dolce ドルチェ

歌謡教室 生徒募集中

TEL 3280-0814

8月11日(土)「第5回東京グランプリ」大会開催きゅりあん於

広報紙に広告を掲載しませんか

「広報しながわ」の21日号では、区内で営業している店舗・会社などの広告を掲載しています。

問い合わせ  
広報広聴課 ☎5742-6644

へ広告

# 品川メールサービスで ごみや資源の 出し忘れを なくしましょう



品川メールサービスは、ごみなどの収集日やリサイクル、環境イベントなどの情報を、登録した方へ定期的にメールでお知らせするサービスです。「忙しくてついごみの日を忘れてしまう」「フリーマーケットがどこでやっているか知りたい」という方は、ぜひご利用ください。

**問い合わせ** 資源循環推進課 ☎5742-6843

QRコードもご利用ください。



リサイクル情報や  
環境イベントもお知らせします

<http://shinagawa-mail.jp>

## 品川メールサービスはこんな情報をお知らせします

### ●メンバー登録サービス

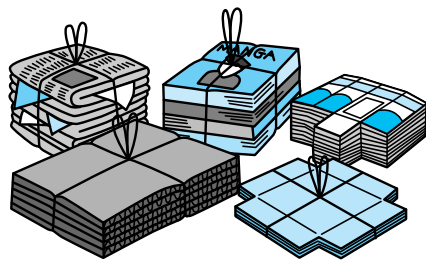
登録した方のメールアドレスへ、次の情報を定期的・継続的にメール配信します。

- ①ごみの日メール（収集日のお知らせ）
- ②ごみ・リサイクル情報（フリーマーケット・リサイクルショップ情報など）
- ③環境講座・催し

### ●クイックサービス（メンバー登録しなくても利用できます）

アクセスすると次の情報が見られます。

- ①ごみの日を調べる
- ②粗大ごみ申込方法
- ③資源の分別、出し方
- ④家電4品の処分方法
- ⑤リサイクルショップ「リボン」
- ⑥清掃事務所案内

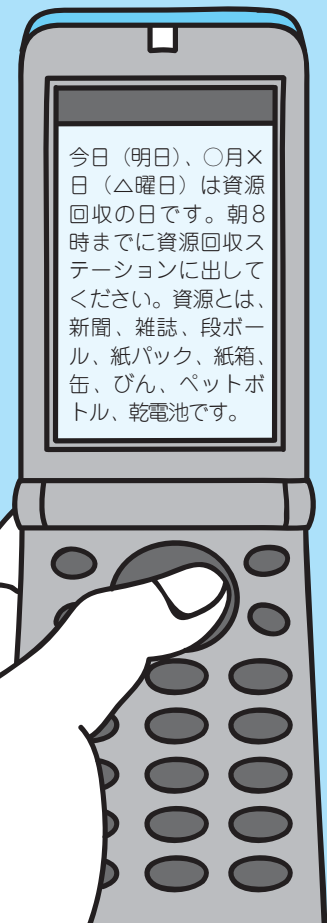


## メンバー登録するには

1. **ご自分のメールアドレスを確認してください**  
アドレス入力がありますので、事前にご確認ください。
2. **品川メールサービス <http://shinagawa-mail.jp> へアクセス**  
携帯電話かパソコンのインターネットサイトからアクセスしてください。
3. **「メンバー登録」を選択し、アドレスを入力**  
入力後、「登録」ボタンを押してください。
4. **「メンバー専用ページ」で配信を希望する情報を設定**  
登録直後にメールでメンバー専用ページへのログインアドレスをお知らせします。

## 「ごみの日 お知らせメール」って？

例：資源の日のお知らせ



あなたのまちの可燃・不燃ごみ、資源の収集日の前日か当日にメールを配信します。配信の時間などが選択できます。また、年末・年始などの臨時ごみ収集情報もお知らせします。

※品川メールサービスのシステム開発は、明治大学との共同研究で行いました。

# リサイクル・ごみ

品川区清掃事務所 ☎3490-7051

### ご協力ください

- 週1回の資源ステーション回収  
回収する車、運搬先が違うため品目ごとに分けてお出してください。
- 紙箱（ティッシュやお菓子、贈答品など）⇒ビニールなどを取り除き、開いてひもで縛る。
- びん、缶、ペットボトル⇒軽くすすぎ、キャップ（不燃ごみ）がある場合ははずす。
- 乾電池（単1～単5）⇒中身の見える袋に入れて出す。
- 粗大ごみ  
おおよそ30cm以上のものは、粗大ごみです。粗大ごみを出す場合は、品川区粗大ごみ受付センター☎5715-1122へ申し込み、「品川区有料粗大ごみ処理券」をはってお出してください。再利用できる家具などはリサイクルショップ「リボン」で販売することがあります。

### ご協力ください

- 拠点回収  
（食品トレイ、古着、廃食用油）  
5月12日(出)・26日(出)午前10時～正午＝小学校など19カ所（台場・三木・第一日野・第三日野・後地・小山・第二延山・大原・鈴ヶ森・浅間台・京陽・城南第二・立会・旗台・大井第一小学校、日野学園、大井第三・八潮地域センター、区役所）  
※原小学校での回収は大井第三地域センターに変更になりました。
- エコボックス  
（紙パック、食品トレイ）  
消費者センター（大井1-14-1）ほか27カ所に設置しています。
- リサイクル情報紙「くるくる」  
「譲りたい物」「譲ってほしい物」を紹介しています。「くるくる」は、毎月1日発行で地域センター、図書館など

に置いてあります。掲載を希望する方は、電話でお申し込みください。

### フリーマーケット

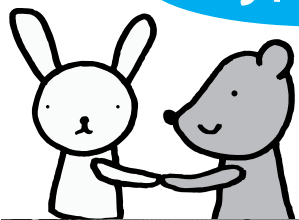
#### お越しください

- 4月29日(祝)午前10時～午後2時  
※雨天の場合は4月30日(休)  
☎戸越公園（豊町2-1）  
☎品川子ども劇場☎3784-6005
- 5月3日(祝)午前9時30分～午後2時  
※雨天の場合は5月4日(祝)  
募集数/50店 出店料/500円  
☎開当日、しながわ区民公園（勝島3-2）へ  
☎品川資源リサイクル会☎3763-7613
- 5月6日(日)午後2時～6時  
☎戸越銀座銀六商店街

- 募集数/60店 出店料/無料  
☎往復はがきでギャラリーカメイ（☎142-0042豊町1-4-16☎3783-0808）へ
- 5月12日(土)午前10時～午後3時30分  
※雨天の場合は13日(日)  
☎大井水神公園（南大井5-16）  
募集数/50店 出店料/800円  
☎電話で川村☎090-4932-6163へ
- 5月20日(日)午前10時～午後4時30分  
※雨天の場合は中止。  
☎武蔵小山駅前通り商店街  
募集数/120店 出店料/800円  
☎5月15日(火)（必着）までに、往復はがきで武蔵小山駅前通り商店街振興組合（☎142-0062小山3-1）へ
- リサイクルショップ「リボン」  
ご来店をお待ちしています。出品を希望する方は登録・予約が必要です。登録できる方/18歳以上の方

- ※住所・年齢の確認ができるものを持ってご来店ください。  
手数料/出品1点につき100円  
※販売実費として、売上げの40%をいただきます。  
※不用品交換情報ボードは無料です。希望の方はご来店ください。  
定休日/両店とも水曜日 ※来店時には、**買い物袋**をお持ちください。  
**旗の台5-13-9**  
**旗の台駅南口下車**  
☎5498-7803  
営業時間/午前11時～午後7時  
取扱商品/衣服など日用品  
※買い取りも行っています。  
**広町2-1-36**  
**第三庁舎2階**  
☎5742-6933  
営業時間/午前11時～午後5時30分  
取扱商品/大型家具、贈答品など  
※家具など、自分で持ち込みできない方に運送業者を紹介します（運送

5月から



在宅で子育てしている方も妊産婦の方も『チャイルドステーション』として 身近な保育園をご利用ください！

# 区立保育園37園でファミリー子育て体験を行います



ファミリー子育て体験は、在宅で子育て中の方などが親子で参加し、お子さんが園児と一緒に遊んだり給食を食べたりできる保育園での体験保育です。

19年度からは妊産婦の方も対象とし、園庭やプールを自由に使える開放日、運動会や七夕など園の行事に参加など楽しいプログラムも用意しました。また、離乳食の食べさせ方、トイレトレーニングなどについても保育士に相談できますので、気軽にご利用ください。

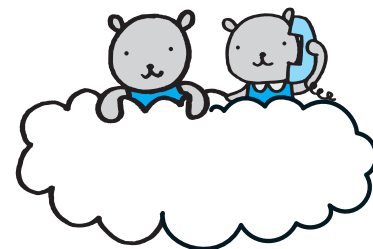
**対象**／生後57日～就学前のお子さんと保護者、妊産婦の方(先着)

※定員は各園・各実施内容により異なります。

**申込方法**／利用日の3日前までの月～金曜日午前9時～午後5時に電話で希望する保育園へ

※給食体験は費用を持って希望する保育園へ。

**問い合わせ** 保育課幼保一体推進係 ☎5742-6597、各保育園



## 5月の保育体験・給食体験

園児と一緒に遊んだり(保育体験)、園児と同じ給食を食べます(給食体験。費用が1食300円かかります)。

日程は変わることがあります。詳しくは各園にお問い合わせください。

\*は給食体験。◎は1歳児園(お子さんは満1歳の誕生日以降に利用できます)。

保育園名	住所	電話番号	0・1・2歳児	3・4・5歳児
北品川	北品川2-7-21	3471-4907	17日(木)・24日(木)	10日(木)
八ツ山◎	東品川1-2-15	3472-4661		
東品川	東品川1-34-9	3472-5805	11日(金)・16日(水)・23日(水)*・30日(水)	11日(金)・16日(水)・23日(水)*・30日(水)
品川◎	南品川5-10-3	3471-0506	16日(水)・31日(木)	8日(火)・30日(水)*
五反田	東五反田2-15-6	3445-4534	10日(木)・11日(金)・14日(月)・15日(火)	10日(木)・11日(金)・14日(月)・15日(火)
東五反田	東五反田5-24-1	3447-0663	16日(水)・30日(水)	7日(月)・21日(月)
西五反田	西五反田3-9-10	3493-0075	9日(水)・16日(水)・23日(水)	9日(水)・16日(水)・23日(水)
中原	小山1-4-1	3492-5188	15日(火)・16日(水)・17日(木)・18日(金)	
大崎	大崎5-2-1	3492-6265	1日(火)・8日(火)・9日(水)*・15日(火)・22日(火)・29日(火)	11日(金)・18日(金)・25日(金)
三ツ木◎	西品川1-9-18	3491-8593	30日(水)	17日(木)*
西品川	西品川3-16-35	3493-1333	23日(水)・30日(水)*	23日(水)・30日(水)*
小山台	小山台1-3-8	3710-4415		9日(水)・23日(水)
平塚	平塚2-2-3	3785-6770	11日(金)・23日(水)	10日(木)
荏原◎	荏原2-16-18	3781-5331	16日(水)*・25日(金)・30日(水)	16日(水)*・25日(金)・30日(水)
荏原西	荏原4-16-11	3783-6361	8日(火)・15日(火)・22日(火)*・29日(火)	8日(火)・15日(火)・22日(火)*・29日(火)
清水台	荏原7-8-3	3784-0519	10日(木)・17日(木)・24日(木)・31日(木)	10日(木)・17日(木)・24日(木)*・31日(木)
旗の台	旗の台5-19-5	3784-1903	9日(水)・16日(水)・23日(水)・30日(水)	
中延	西中延1-6-16	3784-3405	8日(火)・17日(木)・24日(木)・29日(火)	
西中延◎	西中延3-8-5	3783-1856	11日(金)・18日(金)・25日(金)*	11日(金)・18日(金)・25日(金)*
源氏前	中延4-14-19	3783-8744	9日(水)・16日(水)*・23日(水)	9日(水)・16日(水)*・23日(水)
東中延◎	東中延2-5-10	3785-0418	10日(木)・17日(木)・24日(木)*・31日(木)	10日(木)・17日(木)・24日(木)*・31日(木)
富士見台	西大井6-1-15	3785-7833	16日(水)・24日(木)	16日(水)・24日(木)
ゆたか◎	豊町1-18-15	3786-0738		
南ゆたか	豊町4-17-21	3781-3601	16日(水)	31日(木)
二葉	二葉1-4-25	3782-6786	31日(木)	18日(金)
一本橋	大井2-25-1	3775-4351	10日(木)・24日(木)	
大井倉田	大井4-11-8	3776-8539	23日(水)・24日(木)・25日(金)	23日(水)・24日(木)・25日(金)
滝王子◎	大井5-18-1	3775-4861	14日(月)*・15日(火)	16日(水)
西大井	西大井1-1-1	3774-5315	9日(水)・16日(水)・23日(水)・30日(水)	
伊藤	西大井6-13-1	3771-2211		
東大井	東大井1-22-16	3471-1190	8日(火)・9日(水)・10日(木)・11日(金)*	8日(火)・9日(水)・10日(木)・11日(金)*
大井◎	東大井6-14-16	3761-8798	9日(水)・23日(水)・25日(金)*	9日(水)・23日(水)・25日(金)*
南大井	南大井3-7-4	3761-6543		
水神	南大井6-2-15	3761-0321	10日(木)・17日(木)・24日(木)*	2日(水)
八潮北	八潮5-1-3	3799-0531	15日(火)・29日(火)	8日(火)
八潮西	八潮5-4-16	3799-0777	31日(木)	10日(木)・17日(木)
八潮南	八潮5-8-41	3799-2424	30日(水)	9日(水)・16日(水)

## 5月の参加できる行事

季節ごとに行う楽しい行事にご参加ください。

### ●子どもの日のつどい

2日(水)＝小山台・滝王子・南大井・源氏前  
北品川・伊藤・一本橋・二葉

9日(水)＝荏原

10日(木)＝大井

### ●リズムあそび

10日(木)・17日(木)・24日(木)＝南大井

30日(水)＝ゆたか

### ●さつまいもの苗植え

23日(水)＝八潮南

### ●給食を知らう会(保護者向け)

12日(土)＝ゆたか

22日(火)＝八潮北

26日(土)＝八ツ山

### ●離乳食を知らう会(保護者向け)

11日(金)＝富士見台

18日(金)＝平塚・小山台

19日(土)＝西大井・一本橋

25日(金)＝八潮西

29日(火)＝西五反田

## 園庭開放

親子で園庭で遊べます(夏期はプール開放も行います)。

9日(水)・16日(水)・23日(水)・30日(水)＝八ツ山

16日(水)＝ゆたか

24日(木)＝三ツ木

## チャイルドステーションとは

区立保育園・幼稚園・児童センターなどを気軽に相談・交流できる「チャイルドステーション」として位置づけ、地域のすべての子育て家庭を応援していきます。



### 「大江戸温泉物語」割引利用券を配布しています

品川区国民健康保険に加入している方へ割引利用券を配布しています。「大江戸温泉物語」は江戸の町並みを再現した温泉テーマパークで、露天風呂や足湯などがあります。また別料金で岩盤浴や砂風呂、ゲルマニウム温浴も楽しめます。

**■**1,800円、ナイター(午後6時以降の入場)1,250円、4歳～小学生840円  
 ※深夜2時以降の滞在は割引増し料金あり。  
 ※1枚で5人まで利用可。

**交通**／大井町駅からバス「船の科学館」行き「東京港湾合同庁舎前」下車徒歩2分、りんかい線東京テレポート駅・品川駅から無料送迎バス

**配布場所**／  
 地域センター、国保年金課(本庁舎4階)  
**■**国保年金課保険事業係 ☎5742-6675

### 化学物質を使用している事業所は届け出が必要です

化学物質による汚染を防ぐため、化学物質使用量などの報告が義務付けられています。18年度中に対象となる58種類の適正管理化学物質を年間100kg以上使用した場合は、年間使用量などを6月末までに報告してください。メッキ工場や塗装工場だけでなく、金属加工工場やガソリンスタンド、ドライクリーニング店などの多くも報告が必要です。

**対象**／トルエン、テトラクロロエチレン(パークレン)、クロム、鉛、硫酸、シアンなど

※同じ物質でも違う名称で呼ばれたり、成分の一つとして入っている場合もあります。製造業者から製品安全データシート(MSDS)を取り寄せて調べてください。  
**■**環境課指導相談担当 ☎5742-6751

### 環境教養講座 世界の辺境地を見て、考えた「地球といのち」

**■**5月12日(土)午後2時～4時  
**講師**／桃井和馬(フォトジャーナリスト)  
**■**30人(抽選)  
**■**5月1日(火)までに、はがきかFAXで講座名、住所、氏名、年齢、電話番号を環境情報活動センター(☎140-8715品川区役所第二庁舎3階 ☎・Fax5742-6533)へ  
 ※ホームページ <http://www.shinagawa-eco.jp/> から申し込みます。

### シルバーパスを発行しています

70歳以上で希望する方に、都営地下鉄、都電、都内のバスに乗りできるシルバーパス(9月30日まで有効)を発行しています。  
**■**18年度の区民税が課税の方：10,255円  
 18年度の区民税が非課税の方：1,000円  
**■**東京バス協会 ☎5308-6950

### 中小企業センターの施設予約は7月利用分から窓口と電話でのみ受け付けます

7～12月は大規模改修工事のため、騒音・振動の発生とともに、部分的に施設利用ができなくなります。そのため、7～12月利用分は、ほかの施設での予約、インターネットによる抽選と予約を休止し、同センター窓口と電話による受け付けのみとします。詳しくはお問い合わせください。  
**■**同センター(西品川1-28-3 ☎3787-3041)

### 再就職をめざすパソコン基礎講座

**■**5月23日(水)・24日(木)  
 午前9時15分～午後4時(全2回)  
**■**中小企業センター(西品川1-28-3)  
**■**ワード・エクセルの基礎  
**■**区内在住で就労をめざし、パソコンで簡単な文章が作成できる方20人(抽選)  
**■**2,000円程度(教材費)  
**■**託児/2歳～就学前のお子さん  
**■**5月7日(月)までに、往復はがきで講座名、住所、氏名、年齢、電話番号、動機、託児希望の方はお子さんの年齢・性別を男女共同参画センター(☎140-0011東大井5-18-1 ☎5479-4104)へ

### 田舎(新潟県)体験ツアー

**■**5月12日(土)～13日(日)  
 (1泊2日2食付き、往復バス)  
**■**宿泊/鶴の浜温泉ロイヤルホテル小林  
**■**上越市吉川町大賀・大潟区九戸浜  
**■**棚田田植え、山菜採り、もちつき、地引き網、交流会ほか  
**■**田植えなどの作業に参加できる方40人(抽選)  
 ※就学前のお子さんをご遠慮ください。  
**■**15,000円(小学生9,000円)  
**■**4月27日(金)までに、電話かFAXに「田舎体験」とし、住所、氏名、電話番号を五反田商店街振興組合(☎3492-2201 Fax3492-8083)へ

### 非常勤職員募集

**■**介護に理解がある方若干名(選考)  
**勤務場所**／特別養護老人ホーム成幸ホーム(中延1-8-7)、戸越台特別養護老人ホーム(戸越1-15-23)、荏原特別養護老人ホーム(荏原2-9-6)  
**勤務時間**／交替勤務  
 ①午前9時30分～午後5時30分  
 ②午前11時30分～午後7時30分  
 ③午後5時～翌日午前10時(2時間仮眠)  
**給与**／①②時給980円～1,230円(交通費別)  
 ③1回17,000円  
**■**電話で荏原特別養護老人ホーム ☎5750-2941へ

### 第31回早川山菜祭り 品川&早川ふるさと交流

南アルプスのふもと、雄大な自然に囲まれた山村で、山菜の天ぷらを楽しみながら、お祭りに参加してみませんか。  
**■**5月3日(祝)午前9時～午後3時  
**■**山梨県早川町「町民スポーツ広場」  
**交通**／JR身延線「身延駅」からバス  
**■**ふるさと物産展、歌謡ステージ(品川区民踊連盟、青稜中学・高校吹奏楽部も出演)、特設展示コーナーほか  
**■**早川町振興課 ☎0556-45-2511

### メイプルセンターの講座

**①中国語会話<入門>**  
**■**4月25日～6月20日の水曜日  
 午後6時45分～8時45分(全8回)  
 ※全11回のうちの4回目からの途中入会、4月25日(水)は見学も可。  
**■**12人(先着) **■**16,000円(テキスト代別)  
**②藤沢周平の散歩道を歩く**  
**■**5月16日(水)午後1時～3時  
 ※西武池袋線大泉学園駅集合。  
**■**12人(先着) **■**2,700円  
**③夏のメイクと日焼け対策**  
**■**5月14日～6月25日の月曜日  
 午後1時30分～3時(全4回)  
**■**12人(先着) **■**8,500円(教材費込)  
**④将棋教室**  
**■**4月24日～6月26日の火曜日  
 午前10時～正午(全5回)  
**■**15人(先着) **■**6,200円(テキスト代別)  
**⑤一皿で豪華に～洋食クッキング**  
**■**5月12日(土)・26日(土)午後1時～4時(全2回)  
**■**24人(先着) **■**6,800円(材料費込)  
 — 共 通 —  
**■**①～④メイプルセンター(西大井駅前)  
**■**きゅりあん(大井町駅前)  
**■**電話でメイプルセンター ☎3774-5050へ

### シルバー人材センター会員募集

会社や子育てを卒業し、地域で活躍したいと思っているシニアの皆さん! シルバー人材センター会員になって働いてみませんか。人材センターでは、簡単な仕事から特技を生かせる仕事までいろいろなものをそろえて登録をお待ちしています。楽しく仕事をして、収入も得られます。

- 管理の仕事：学校・マンションなどの施設管理・駐車場管理・自転車整理など
  - 軽作業の仕事：公園掃除、除草、商品管理、書類の封入・仕分け、ビル清掃など
  - 折衝・外交の仕事：区広報紙の配布、書類の集配など
  - 事務の仕事：一般事務、受付事務、毛筆筆耕、あて名書きなど
  - 技能の仕事：大工、板金、ブロック、塗装、クロス張り、水道、ふすま・障子張り、植木手入れ、洋服補修、和裁仕立てなど
  - サービスの仕事：家事援助、児童送迎、見守りなど
  - 専門・技術の仕事：経理事務、パソコン入力など
- 区内在住で、健康で働く意欲のある60歳以上の方  
**■**年会費2,500円

**入会出張相談** **■**4月25日(水)午前10時～午後3時  
**■**荏原第四区民集会所(中延5-3-12)  
 ※55歳以上の無料職業紹介所「サポしながわ」の入会相談も同時開催します。

**■**品川区シルバー人材センター本部 ☎3450-0711  
 荏原支部 ☎5751-3334、東大井分室 ☎3450-0713

無駄にしない。もったいない。投票にしないで大切な一票。

4月22日(日)は品川区議会議員選挙の投票日です

投票時間は午前7時～午後8時です。投票所入場整理券に記載されている投票所へ、入場整理券を持ってお出掛けください。入場整理券を紛失しても投票することができますので、投票所の相談係にお申し出ください。

**■**選挙管理委員会事務局  
 ☎5742-6845

### 「品川区基本構想等策定委員会」 区民委員を募集します

現在の「品川区基本構想」は昭和63年に策定されてから20年近くが経過し、この間に社会経済環境や区民意識は大きく変化してきました。

こうした中で、区のめざす将来像を新たに定めるため、「品川区基本構想」を改定します。また、この構想を具体化するため第四次長期基本計画を策定します。

このため、区長の諮問を受け構想案などについて審議・答申する「品川区基本構想等策定委員会」の区民委員を公募します。

**構成**／学識経験者、関係団体代表、区民委員など25人程度  
**■**区内在住の20歳以上で、会議に出席できる方5人(選考)  
**■**会議への出席、提言や審議(会議は月1回程度、主に平日昼間開催)  
**任期**／6月～20年12月(予定)  
**■**5月11日(金)までに、企画財政課長期計画担当で配布する申込用紙に、「わたしが考える10年後の品川区」をテーマとした400字程度の意見を添え、同課(☎140-8715品川区役所本庁舎5階 ☎5742-6607 E-mail: chokei@city.shinagawa.tokyo.jp)へ郵送か持参、またはEメール  
 ※申込用紙は、区ホームページでもダウンロードできます。

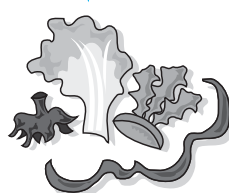
### カラス対策ごみ袋をお試しください

カラスによるごみ被害の防止策として、カラス対策ごみ袋を推奨認定し、区民の皆さんにご利用いただけることになりました。リサイクルショップ「リボン」旗の台店(旗の台5-13-9)と大井町店(区役所第三庁舎)、西友(大森店、丸井大井町店)で販売されています。※そのほかカラス対策の方法などは区ホームページに掲載しています。  
**■**資源循環推進課 ☎5742-6843

### 家庭用電気式生ごみ処理機の購入費の一部を助成します

庭のない家庭や、集合住宅でも使用できる家庭用電気式生ごみ処理機の購入費を助成します。

**■**区内在住で、区内で継続して使用できる方  
 助成額/本体購入価格の3分の1(限度額2万円)  
**助成方法**／助成の決定通知が届いた後に生ごみ処理機を購入し、販売店などで発行された領収書か区指定の証明書を添えて申請  
**■**はがきに「生ごみ処理機」とし、住所、氏名、電話番号、購入予定金額を資源循環推進課(☎140-8715品川区役所 ☎5742-6843)へ  
 ※区ホームページ「電子申請サービス」からも申し込みます。



- 費用の記載のないものは無料
- 対象は原則として区内在住・在勤・在学の方

## 問い合わせ

**保健所** 荏原2-9-6 ☎3788-7016  
**保健センター** 北品川3-11-22 ☎3474-2225  
**大井保健相談所** 大井2-27-20 ☎3772-2666

## 5月のこころの健康専門医相談

### ●精神保健相談(こころの病気など)

保健所/11日(金)・16日(水)  
 保健センター/8日(火)  
 大井保健相談所/9日(水)

### ●うつ病あしん相談

保健所/11日(金)  
 保健センター/18日(金)  
 ●高齢期のこころの相談  
 保健所/21日(月)・23日(水)  
 保健センター/9日(水)・25日(金)  
 大井保健相談所/18日(金)

### ●児童思春期のこころの相談

保健所/9日(水)  
 保健センター/2日(水)  
 大井保健相談所/24日(木)

### ●アルコール相談

保健センター/18日(金)  
 各会場

## 両親学級(リラクゼーション編)

日5月12日(土)午前9時~11時15分  
 妊婦中の疲れをとり、出産時にも役立つリラックス法の練習  
 講師/日本赤十字社医療センター助産師  
 安定期の妊婦とパートナー15組30人(先着)  
 ※妊婦1人の参加も可。  
 4月23日(月)から電話で保健所☎3788-7016へ

## 東京手話通訳者等派遣センターをご利用の方へ

都では、障害者自立支援法の施行にともない、これまでの東京手話通訳者等派遣センターで行っていた手話通訳者などの派遣を3月31日で廃止となりました。区では、品川区手話通訳者登録者の会の協力を得て、手話通訳者派遣を実施していますのでご利用ください。  
 心身障害者福祉会館  
 (☎5750-4996 Fax3785-3366)

## 5月の健康診査・がん検診

職場などで検診機会のない方が対象です。予約先は各検診会場です。

種類	会場	日時など
区民健康診査(40歳以上)	契約医療機関	診療時間内の毎日
女性の健康診査(16~39歳)	契約医療機関	診療時間内の毎日
結核検診(65歳以上)	契約医療機関	診療時間内の毎日
	保健所	8日(火)・22日(火) 9:00~10:30 予約制
	保健センター	17日(木)
胃がん(有料)(35歳以上)	品川区医師会	毎日(日・祝は除く) 9:00~11:00 予約制
	荏原医師会	毎日(土・日・祝は除く) 自己負担1,200円
子宮がん(20歳以上)※2年に1回(偶数年齢時)受診	契約医療機関	診療時間内の毎日 対象者には受診票(有効期限あり)を送付します。受診票をお持ちの方のみ受診可。対象者以外の経過受診については、健康課へお問い合わせください
	品川区医師会	2日(水)・16日(水)・23日(水) 30日(水) 13:00~14:00 予約制 自己負担1,000円 対象者には受診票(有効期限あり)を送付します。
乳がん(34歳以上)	品川区医師会	1日(火)・2日(水)・8日(火) 11日(金)・16日(水)・18日(金) 22日(火)・23日(水)・29日(火) 13:00~14:00 受診票をお持ちの方のみ受診可。4/23(月)から電話で各医師会へ
	荏原医師会	1日(火)・2日(水)・8日(火) 11日(金)・16日(水)・18日(金) 22日(火)・23日(水)・29日(火) 13:00~14:00
視触診検診(71歳以上)	契約医療機関	保険証を持って、直接医療機関へ ※受診票はありません
肺がん(40歳以上)	品川区医師会	毎日(日・祝は除く) 9:00~11:00 13:00~15:00 (水・土は午後なし)
	荏原医師会	毎日(日・祝は除く) 9:00~11:00 (月・木は13:00~16:00)
ヘリカルコース(有料)	品川区医師会	火・水・金 9:00~11:00 月・火・水・金 13:00~15:00 予約制 自己負担3,000円
	荏原医師会	水13:00~15:00 ヘリカルCT検査
大腸がん(40歳以上)	契約医療機関	検査セットを配布しますので申し出てください
前立腺がん(有料)(55歳以上)	契約医療機関	診療時間内の毎日 検診は、区民健康診査と同時に受診となります。自己負担500円

○検診の案内は40歳以上の方に2年に1回偶数年齢の誕生日に送付します。  
 ○区民健康診査は毎年1回受診できます。年に1回健康状態をチェックしましょう。  
 ※契約医療機関については、健康課☎5742-6743へお問い合わせください。  
 品川区医師会 ☎3474-5609  
 荏原医師会 ☎3783-5167



## 品川・荏原健康センター

## ゴールデンウィーク特別プログラム

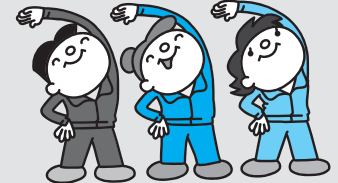
時間/午前9時~午後6時(受付は5時30分まで)  
 品川500円、荏原400円(入館料)  
 持ち物/室内シューズ、運動できる服、タオル  
 ※トレーニングジムも利用できます。  
 ※14歳以下の方、医師に運動を禁止されている方は利用できません。  
 ※プログラムなど詳細は会場へお問い合わせください。



	4月30日(休)	5月3日(祝)	5月4日(祝)	5月5日(祝)
品川健康センター(北品川3-11-22 ☎5782-8507)	・シェイプエアロ ・ピラティス ・腰痛肩こり改善体操	・かんたんエアロ ・ボールピラティス ・ダンベル体操	・汗かきステップ ・ボディジャム ・燃焼エアロピクス	・ボディパンプ ・しっかり腹筋 ・はじめてエアロ
荏原健康センター(荏原2-9-6 ☎3788-7017)	・かんたんステップ ・ピラティス ・エアロピクス ・じっくり燃焼	・ダイエット体操 ・エアロピクス ・じっくり燃焼 ・オリジナルヨーガ	・やさしいヨーガ ・ボディヒーリング ・オリジナルステップ	・健康リズム体操 ・らくらくヨーガ ・ボディパンプ

## 品川区トリムフェスティバル21

日4月30日(休)午前10時~午後3時30分  
 午前=トリム体操、ゲームほか  
 午後=レクダンス、ボールゲームほか  
 主催/品川区トリム体操連盟  
 運動できる服と室内用運動靴を持って、当日総合体育館(東五反田2-11-2)へ  
 健康課健康づくり係☎5742-6746



## 応急診療所

※行く前に必ず電話連絡を。健康保険証を忘れずに!

診療時間	診療科目	診療所
小児平日夜間診療	小児科	診療時間 午後7時30分~午後10時30分
月~金曜日	小児科	荏原医師会附属診療所(15歳未満) 中延2-6-5 荏原医師会館内 ☎3783-2355
休日昼間・夜間	内科、小児科、歯科、接骨	診療時間 午前9時~午後10時 固定診療所
4月22日(日)	内科、小児科	品川区医師会休日診療所(北品川3-7-25 ☎3450-7650) 荏原医師会休日診療所(中延2-6-5 荏原医師会館内 ☎3783-2355)
4月29日(祝)	内科、小児科	柿島医院(大井3-21-10 ☎3775-5171) サトウ歯科医院(南大井5-23-8 ☎3763-4466) 桑鶴歯科医院(平塚3-3-7 ☎5750-4618) 北品川接骨院(北品川2-9-21 ☎5715-5012) 小山接骨院(戸越5-10-7 ☎3782-7568)
4月30日(休)	内科、小児科	はせがわ内科クリニック(大井3-25-13 ☎3775-1311) 鈴木歯科クリニック(大井1-7-6 ☎3778-4188) 大嶋歯科医院(二葉3-9-10 ☎3781-8053) 品川接骨院(南品川4-17-8 ☎3458-1993) 武石接骨院(豊町2-17-8 ☎3781-4450)
土曜日夜間	内科、小児科	診療時間 午後5時~午後10時
4月21日(土)	内科、小児科	品川区医師会休日診療所(北品川3-7-25 ☎3450-7650)
4月28日(土)	内科、小児科	荏原医師会附属診療所(中延2-6-5 荏原医師会館内 ☎3783-2355)
品川区テレホンサービス☎3777-1135 重症の方は、119番をご利用ください		
医療機関の24時間案内	東京都保健医療情報センター(ひまわり) ☎5272-0303 東京消防庁テレホンサービス ☎3212-2323 品川消防署 ☎3474-0119 大井消防署 ☎3765-0119 荏原消防署 ☎3786-0119	

## 障害者自立支援法の利用者負担を軽減します

### 国の制度による軽減策

- 負担上限月額軽減(訪問介護(ホームヘルプサービス)、通所施設(日中活動系サービス))  
 負担上限月額を2分の1から4分の1に軽減します。併せて資産要件を本人資産350万円を500万円、2人以上世帯資産450万円を1,000万円まで緩和します。
- 軽減対象世帯の拡大  
 非課税世帯(低所得1、低所得2)に加え、課税世帯のうち区民税所得割10万円未満世帯の負担上限月額を4分の1に軽減します。

### 品川区で実施する負担軽減策

- 訪問介護の定率10%負担を3%負担へ軽減  
 資産の有無にかかわらず、区民税所得割10万円未満世帯も対象とします。
- 通所施設利用料から3,000円を上限に控除  
 区内通所施設利用による自己負担額(利用料)から最大3000円を控除します。
- 一般・資産ありの通所施設利用者への軽減  
 通所施設を利用する区民税所得割10万円以上世帯・資産ありで国の軽減の対象外となる世帯の施設利用にかかる月額上限を4分の1に軽減します。

### 区通所施設負担上限月額

対象世帯	区分	国負担上限額	訪問介護		通所施設	
			定率	上限	上限	3,000円控除後
区民税非課税(収入80万円以下)	低所得1	15,000円	3%	3,750円	3,750円	750円
	低所得2	24,600円	3%	6,150円	3,750円	750円
区民税所得割10万円未満	一般	37,200円	3%	9,300円	9,300円	6,300円
	一般	37,200円	10%	37,200円	9,300円	6,300円

☎障害者福祉課☎5742-6707

