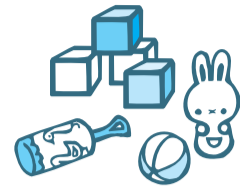


しな

が

子育て  
支援特集号



わ

# お子さんの健やかな成長を願い あなたの子育て 応援します!



区では、安心して子どもを産み育てられるよう、お子さんを望む方から子育て中の方までを対象に、様々な子育て支援のメニューを用意しています。お子さんの成長過程やご家庭の事情にあわせてあなたの子育てをサポートするサービスをご利用ください。

## 育児休業を取り、子育てしながら働きたい方を応援します

詳しくは3ページ⑤、5ページ⑫をご覧ください

6月から、育児相談員が、妊娠期から出産、家庭内育児、保育園入園など、就学までの子育て支援事業の紹介や費用などの情報提供を含めてプランを作成します。1歳を超えるまで育児休業を取り入園を希望する場合に、子育てプランの作成時に保育園入園を申し込み、出生の翌月（または翌々月）に育児休業後の入園を予約することで、安心して子育てできます。



## 妊婦健康診査を14回助成します

詳しくは6ページ⑭をご覧ください

妊婦健康診査の助成回数を増やし、全妊娠期間を通じて合計14回の公費助成による健診が都内契約医療機関で受けられます。



## さらに新しいサービスが始まります

## ブックスタート事業を始めます

詳しくは3ページ⑦をご覧ください

「絵本」を介して、お母さんと赤ちゃんのふれ合う時間を大切にいただこうと、すくすく赤ちゃん訪問の際、「ブックスタート」として、赤ちゃんが、お母さんと一緒に始めてくれる「絵本」をお届けします。

## 認証保育所の保育料の一部を助成します

詳しくは6ページ⑯をご覧ください

認可保育園への入園を希望していて、認証保育所に入所している家庭の認証保育所保育料の一部を助成します。

## 短時間保育室を開設します

詳しくは5ページ⑲をご覧ください

短時間の保育を継続的に必要とする方のためにキッズ館伊藤に短時間保育室を開設します。



## 親育ちを支援します

詳しくは7ページをご覧ください

親としての成長をめざしたワークショップや講座を児童センターで行います。母親、父親、将来の親（中高生、大学生）を対象に、総合的に親育ちを支援します。



## 全国に先駆けた主なサービス

一般不妊治療費助成、すくすく赤ちゃん訪問、延長・夜間保育、生活支援型一時保育（オアシスルーム）、病児保育、幼稚園の預かり保育、子育て体験、すまいるスクール、ティーンズプラザ

● 保育園・幼稚園 ● 児童センター ◆ 健康課・保健所・保健センター・大井保健相談所  
◆ 家庭あんしんセンター ★ そのほか

## 困ったときは相談できます

3ページをご覧ください



- ① 児童相談窓口◆◆★ お子さんと家庭のあらゆる相談に応じます。
- ② チャイルドステーション（保育園・幼稚園・児童センターの愛称です）●● 子育て相談やお母さん同士の交流・情報交換ができます。
- ③ 発達・発育に関する療育相談と療育★ 発達・発育の相談に応じます。言語面や身体機能、心理面からの専門相談も行います。
- ④ 妊娠あんしん相談◆ 不妊の原因や治療などの悩みについて専門医師が相談に応じます。
- ⑤ 子育てプランの作成● 安心して子育てができるよう、ご家族に適した子育てプランを作ります。
- ⑥ 子育て体験● 家庭で子育てしている方や妊産婦の方を対象に保育体験や育児相談を行っています。
- ⑦ すくすく赤ちゃん訪問●◆ 助産師・保健師、児童センター職員が訪問し、子育てに関する情報をお届けします。
- ⑧ 母乳相談◆ 助産師による母乳の話と相談、育児についてのグループワークです。
- ⑨ 発達相談◆ 乳幼児の心身の発達について専門医が相談に応じます。
- ⑩ 小児健康相談◆ 健康に関する相談に小児科医、保健師、栄養士などが応じます。
- ⑪ 心理相談◆ ことばがおそい、落ち着きがないなどの相談に心理相談員が応じます。
- ⑫ 歯科衛生相談◆ 歯科衛生士による歯科相談と歯科衛生士による歯磨き方法などの指導を行います。
- ⑬ 児童思春期のこころの相談◆ 児童・思春期の発達や行動面・精神面などの相談に精神科医が応じます。

妊娠前	妊娠期	就学前	小学生	中学・高校生
		→		→
	→	→		→
		→		
→				
→	→	→		
		→		
		→		
		→		
		→		
		→		
		→		
		→		
		→		
				→

## お子さんを預かります

4・5ページをご覧ください



- ⑭ 認可保育園● 保護者が就労しているなどの理由で保育ができないお子さんを預かります。
- ⑮ 幼稚園● 区立は2年保育、私立は3年保育を中心に受け入れています。
- ⑯ 幼保一体施設など● 保育と教育を一体的に行います。
- ⑰ 保幼小交流事業● スムーズに小学校へ就学できるよう、保育園・幼稚園と小学校が交流します。
- ⑱ すまいるスクール★ 放課後に自由に遊びや学習ができます。全区立小学校に設置しています。
- ⑲ 短時間保育室● 短時間の保育が継続的に必要な方が利用できます。
- ⑳ 幼稚園の預かり保育● 幼稚園で教育時間終了後に在園児を預かります。
- ㉑ 認定こども園短時間利用預かり保育● 4・5歳児クラスで保護者の就労の有無を問わない短時間利用のお子さんを受け入れます。
- ㉒ 多様な保育サービス（延長保育・夜間保育・休日保育・年末保育・病児保育・病後児保育）● 保護者のニーズに合わせ様々な保育を行います。
- ㉓ 産休明け・育休明け入園予約● 年度途中の入園予約ができます。
- ㉔ 育児休業後の入園予約制度● 一年以上育児休業を取った後の入園予約ができます。
- ㉕ すこやかサポート（育児支援サービス）★ 出産の前後に家事や育児のお手伝いをする方がいない場合、地域の方を派遣します。
- ㉖ ショートステイ・トワイライトステイ★ 緊急に子どもを預ける必要があるときや臨時的な預かりが必要なときに利用できます。
- ㉗ ファミリー・サポート★ 預けたい人（依頼会員）と預かりたい人（提供会員）の会員相互の援助活動です。
- ㉘ 一時保育● 保護者が病気や出産などで保育できない場合にお子さんを預かります。
- ㉙ オアシスルーム（生活支援型一時保育）● 在宅で子育て中の方がリフレッシュなどをすると、お子さんを預かります。

妊娠前	妊娠期	就学前	小学生	中学・高校生
		→		
		→		
		→		
		→	→	
		→		
		→		
		→		
		→		
		→		
		→		
		→		
		→		
		→		
		→		
		→		
		→		
		→		
		→		
		→		
		→		
		→		
		→		

## 助成などが受けられます

6ページをご覧ください



- ⑳ 一般不妊治療費助成◆ 不妊の検査や一般不妊治療を受けた場合に、医療費の2分の1を助成します。
- ㉑ 妊婦健康診査◆ 14回の公費助成による健診が受けられます。
- ㉒ 妊婦超音波検査◆ 超音波検査を1回公費で受診できます。
- ㉓ 里帰り等健診費助成◆ 妊婦健診受診票や妊婦超音波検査受診票を使用できなかった場合に費用の一部を助成します。
- ㉔ 妊婦のための歯科健診◆ 妊娠中の方に歯科健診を実施します。
- ㉕ ママのための歯科健診◆ 産後1年以内の方に歯科健診を実施します。
- ㉖ 認証保育所の保育料助成★ 認可保育園への入園を希望していて、認証保育所に入所している家庭の認証保育所保育料の一部を助成します。
- ㉗ 私立幼稚園の入園料・保育料補助金★ お子さんを私立幼稚園に通園させている方に交付します。
- ㉘ 各種児童手当の支給★ 小学6年生修了までの児童を養育している方が対象です。
- ㉙ 子どもすこやか医療費助成・ひとり親家庭等医療費助成★ 健康保険による診療の自己負担分を助成します。
- ㉚ 予防接種◆ 麻疹・風しんの予防接種や流行性耳下腺と水痘の予防接種の費用の一部を助成します。

妊娠前	妊娠期	就学前	小学生	中学・高校生
→				
	→			
	→			
	→			
	→			
		→		
		→		
		→		
		→		
		→		
		→		
		→		
		→		
		→		
		→		
		→		
		→		
		→		
		→		
		→		
		→		

## 子育ての輪に参加しませんか

7ページをご覧ください



- ㉑ マタニティクラス◆ 妊娠中の方が対象のクラスです。お産のことなどについて学びます。
- ㉒ 二人で子育て（両親学級）◆ カップルで赤ちゃんの沐浴やリラクゼーションなどを体験します。
- ㉓ たんぽぽクラス・プチマリン・みつまたっこらぶ◆ 生後1・2カ月からの赤ちゃんとお母さんの集いです。
- ㉔ ツインキッズ◆ ふたごの赤ちゃんとお母さんの集まりです。
- ㉕ 児童センターの幼児クラブ・親子サロン● 乳幼児親子と一緒に体験できる幼児クラブや親子サロンがあります。
- ㉖ ポップンルーム（地域交流室）● 在宅で子育て中の方が、親子で自由に遊べます。
- ㉗ フラッと広場● 親子で自由に遊べる部屋を開放しています。
- ㉘ 子育てひろば● 親子で参加する行事などを行っています。
- ㉙ サンデー子育てサポート● 日曜や祝日にも児童センターが利用できます。
- ㉚ ティーンズプラザ● 週2回、児童センターを夜8時まで開館し、中高生の様々な活動を支援します。

妊娠前	妊娠期	就学前	小学生	中学・高校生
	→			
	→			
		→		
		→		
		→		
		→		
		→		
		→		
		→		
		→		
		→		
		→		
		→		
		→		
		→		
		→		
		→		
		→		
		→		
		→		
		→		

## そのほか

- 平日・土曜の夜間・休日の応急診療所★ 夜間・休日に病気になったときに利用できます。
- 食育事業●◆ 乳幼児親子から中高生までに食の大切さや楽しさを伝える事業を行っています。

妊娠前	妊娠期	就学前	小学生	中学・高校生
→	→	→	→	→

4ページ（右）・7ページ（下）をご覧ください



1

⑧ 在園児が対象です ⑨ 広報紙（1日、11日、21日発行）で募集します ⑩ 利用の前に申し込みが必要です ⑪ 直接利用・参加できます

## ① 児童相談窓口 ⑫

### ○ 児童課

（本庁舎7階、児童課児童相談担当 ☎5742-6959・児童課在宅子育て支援係 ☎5742-6589）

0～18歳未満のお子さんとその家庭に関する総合案内窓口です。児童相談、家庭相談、母子自立支援などの専門相談にも応じています。

### ○ 子育て支援センター

（平塚2-12-2家庭あんしんセンター内 ☎5749-1032、<http://shinagawa-kodomomirai.jp/>）

子育ての相談ができ、各種育児支援サービスを提供しています。育児方法がわからない、身近に相談できる人がいない、子育て仲間がほしいなど、様々なニーズにこたえます。来所や電話のほか、ホームページでも相談を受け付けています。

### ○ ぷりすくーる西五反田地域子育て支援センター

（西五反田3-9-9 ☎5759-8061）

地域拠点として様々な子育て相談に加え、区内の子育て支援サービス情報も提供します。相談員の配置のほか、個別相談に対応できる部屋があります。

### ○ 東京都品川児童相談所

（北品川3-7-21 ☎3474-5442）

緊急性・専門性の高い相談を中心に受け付け、区と連携し、相談体制の支援にあたります。

## ⑬ チャイルドステーション ⑭

（保育園、幼稚園、児童センターの愛称です）

子育てに関する相談が気軽にでき、仲間同士での交流や情報交換ができます。妊娠期から地域の身近な施設として、授乳やおむつ交換の場所としても気軽にお立ち寄りください。



チャイルドステーションの入り口にはこの看板があります

### ◇ 虐待かな？と思ったら…

もしかしたら…虐待かもしれない？と思ひあたるがあったら、ご連絡ください。

連絡した方の秘密は守られますので、安心してご連絡ください。

☎児童課 ☎5742-6959

☎子育て支援センター ☎5749-1032

各児童センター

【夜間・休日や緊急の場合】

東京都品川児童相談所 ☎3474-5442

## ⑮ 発達・発育に関する療育相談と療育 ⑯

### ○ 品川児童学園こども発達相談

（南品川3-7-7 ☎5796-6347～8）

乳幼児期からの子どもの発達・発育に関して相談を受けます。必要に応じ、言語面や身体機能、心理的側面からの療育指導と療育を行います。

### ○ 品川児童学園

（南品川3-7-7）

・知的障害児通園施設 ☎3471-0841

就学前の知的障害のある乳幼児を対象に、早期からの療育を行います。

・児童デイサービス（発達障害児対象）

☎5781-5683

こだわりが強い、コミュニケーションや社会性に困難を抱えているなど、発達に支援の必要な3～12歳のお子さんの療育を行います。

### ○ ちびっこタイム品川

（東品川3-25-16 ☎3450-7447）

・児童デイサービス（知的障害児対象）

17歳以下の知的障害児を対象とした療育を行います。

## 妊娠前～妊娠期



### ⑰ 妊娠あんしん相談 ⑱

（保健所、保健センター）

不妊の原因や治療、妊娠に関する悩みなどについて専門医が相談に応じます。



### ⑲ 子育てプランの作成（保育課） ⑲

6月から 育児相談員が、妊娠期から出産、家庭内育児、保育園入園など、就学までの期間の子育て支援事業の紹介や費用などの情報提供を含めてプランを作成します。

対象／区内在住で妊娠中の方、乳児の保護者

### ⑳ 子育て体験（区立保育園37園） ㉑

在宅で子育て中の方や妊娠中の方を対象に、区立37保育園で保育を体験することができます。

保育園の子どもたちの生活を体験することで、離乳食の食べさせ方、沐浴などが学べます。また、栄養などに配慮した手作り給食も体験できます。育児でお困りのことは保育士にご相談ください。

日時／各保育園で、毎月5回程度

※時間はおおむね午前9時～正午の間で、約1時間程度。

費用／給食体験は1食300円

☎各保育園、保育課保育計画係 ☎5742-6723



## 就学前



### ㉒ すくすく赤ちゃん訪問（健康課、児童課） ㉒

赤ちゃんが生まれた家庭に助産師・保健師・児童センター職員などが家庭訪問し、育児相談や各種育児支援サービス、楽しいイベント情報をご案内します。

20年度からは、赤ちゃんとお母さんがゆっくり向き合い、心ふれあうひと時を持つきっかけを作るため、絵本などが入ったブックスタート・バックを訪問の際に手渡します。お母さんに絵本を介した赤ちゃんとの時間の大切さを伝え、赤ちゃんには、愛情に満ちたことばを語りかけられることで幸せを感じるひと時を届けます。

### ㉓ 母乳相談 ㉓

（保健所、保健センター）

助産師による母乳の話と相談・育児についてのグループワークです。

母乳で育てたい！おっぱいトラブルが気になる！そんな母乳に関する相談を受けています。おおむね1・2カ月児のお母さんが対象です。

### ㉔ 発達相談 ㉔

（保健所、保健センター、大井保健相談所）

乳幼児の心身の発達に関して、専門医が相談に応じます。

### ㉕ 小児健康相談 ㉕

（保健所、保健センター、大井保健相談所）

体重が増えない、身長が気になるなどお子さんの健康に関する相談や、育児の心配に小児科医、保健師、栄養士などが応じます。

### ㉖ 心理相談 ㉖

（保健所、保健センター、大井保健相談所）

ことばがおそい、落ち着きがない、だだをこねるなどの対応の相談に心理相談員が応じます。

### ㉗ 歯科衛生相談 ㉗

（保健所、保健センター、大井保健相談所）

歯科医師による歯科相談、歯科衛生士によるフッ素塗布・予防処置（有料）、上手な歯磨き方法の指導などを行います。

## 就学後



### ㉘ 児童思春期のこころの相談 ㉘

（保健所、保健センター、大井保健相談所）

児童・思春期のお子さんの発達や行動面、精神面などの相談に、精神科医が応じます。





れています

⑧在園児が対象です ⑨広報紙(1日、11日、21日発行)で募集します  
⑩利用の前に申し込みが必要です ⑪直接利用・参加できます

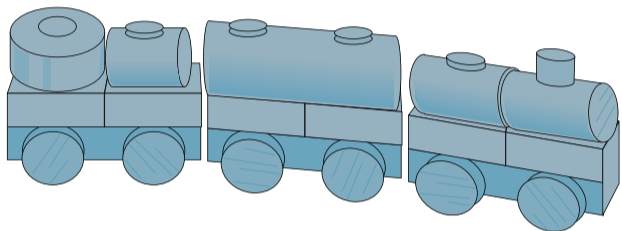
### 新しく開園します

#### 【私立認定こども園】

名称/ (仮)学研こども園  
開園/12月1日  
定員/65人  
場所/西五反田2-11-13  
園保育課保育計画係 ☎5742-6723

#### 【認可保育園】

名称/ウェルカムセンター原  
(仮)キッズタウン西大井  
開園/21年3月1日  
定員/100人  
場所/西大井2-5-21  
園保育課幼保一体推進係 ☎5742-6597



### どなたでも利用できます

#### 小学生



#### ⑩すまいるスクール (区立小学校) ⑪

小学1~6年生の希望する児童が、放課後に自由に遊びや学習ができます。

利用日/月~土曜

利用時間/学校のある日=放課後~午後5時

学校が休みの日=午前9時~午後5時

※保護者が働いているなど、事情がある場合は事前に申し込めば、6時まで利用できます。

費用/登録時=1,100円(保険料込)

※そのほか勉強会や各種教室への参加費別。

園庶務課すまいるスクール担当 ☎5742-6596

### どなたでも、必要なときに利用できます

#### ⑫すこやかサポート (育児支援サービス) ⑬

(子育て支援センター:平塚2-12-2家庭あんしんセンター内 ☎5749-1032)

妊娠時や出産退院後に体調不良などにより日常生活に支障があり、ほかに養育する方がなく育児・家事の援助を受けられない方をサポートします。

期間/出産予定日1カ月前は5日限度、出産退院後1年以内で10日を限度(1日4時間以内)

費用/1時間410円

#### ⑭ショートステイ・トワイライトステイ ⑮

(子育て支援センター:平塚2-12-2家庭あんしんセンター内 ☎5749-1032)

入院や出産などで家を空けなければならない、残業で帰宅時間が遅くなるといった場合に、一時的にお子さんを預かります。

【ショートステイ】午前8時~翌日午後8時

定員/5人 費用/1泊2日6,000円、以降1日3,000円

【トワイライトステイ】午後5時~10時

定員/20人 費用/1日1,200円

#### ⑯ファミリー・サポート ⑰

ちょっと子どもの世話をお願いしたい時に地域の方がお手伝いをします。子どもを預けたい人(依頼会員)と援助できる人(提供会員)の会員組織で、アドバイザーが活動を調整します。区内を2地区に分けて2カ所のファミリー・サポート・センターで活動しています。提供会員として子育て支援活動にご協力いただける方もご連絡ください。

#### 【荏原・大崎地区】

平塚ファミリー・サポート・センター  
(平塚2-12-2家庭あんしんセンター内 ☎5749-1033)

#### 【品川・大井・八潮地区】

大井ファミリー・サポート・センター  
(大井1-14-1社会福祉協議会内 ☎5718-7185)

#### 就学前



#### ⑱一時保育 ⑲

(区立保育園30園)

保護者が病気や出産などで保育できない場合に、保育園で一時的に4カ月~就学前のお子さんを預かります。必要な日の午前7時30分~午後6時30分で、利用開始日から2カ月以内で必要な日のみにご利用になれます。

費用/1日4時間以内は1,000円

4時間を超える場合は2,000円

#### ⑳オアシスルーム ㉑

(生活支援型一時保育)

在宅で子育てをする保護者の方がリフレッシュや臨時的に就労するなどの用件をすませる間、お子さんを預かります。

対象/4カ月~就学前のお子さん

(荏原保育園は1歳から)

時間/午前8時30分~午後5時30分

(キッズ館東五反田\*は午前9時~午後6時)

費用/1時間500円

※食事代などは別。

実施園/東大井・旗の台・大崎・大井倉田・水神・荏原保育園、キッズ館東五反田、ぷりすくーる西五反田

\*キッズ館は、保育園と児童センターが一体的に乳幼児親子の在宅子育て支援を行う施設の愛称です。



## 夜間・休日に 病気になったら

診療所に行く前は、  
必ず電話で連絡をしてください。  
健康保険証・医療証も忘れずに!  
園健康課 ☎5742-6745

### ● 平日夜間の診療 ●

小児科 対象:中学生以下  
午後8時~11時

#### 品川区子ども夜間救急室

(旗の台1-5-8昭和大学病院中央棟4階  
☎3784-8181)

### ● 土曜日の診療 ●

小児科・内科

第1・3・5土曜午後5時~10時

#### 品川区医師会休日診療所

(北品川3-7-25 ☎3450-7650)

小児科 対象:中学生以下

第2・4土曜午後5時~10時

#### 品川区子ども夜間救急室

### ● 休日の診療 ●

小児科・内科

午前9時~午後10時

#### 品川区医師会休日診療所

荏原医師会休日診療所

(中延2-6-5 ☎3783-2355)

小児科・内科・歯科・接骨

午前9時~午後5時

園品川区テレフォンサービス

☎3777-1135

※本紙や区ホームページでもお知らせしています。

### ● 午後10時以降の診療、他科の診療 ●

園東京都保健医療情報センター(ひまわり)

☎5272-0303

東京消防庁テレフォンサービス

☎3212-2323





## 品川区では子育て支援サービスに力を入れて

### 14認可保育園

保護者が就労しているなどの理由で保育ができないお子さんを預かります。

### 15幼稚園

区立保育園は2年保育、私立幼稚園は3年保育を中心に園児を受け入れています。

### 16幼保一体施設など

○幼保一体施設  
(二葉すこやか園、のびっこ園台場)

保育園と幼稚園が同じ建物内に併設された施設で、保育と教育を一体的に提供します。

保育園から入園したお子さんは、希望すれば4歳児に進級する際に併設の幼稚園に行くことができます。

愛称/二葉すこやか園(二葉つばみ保育園、二葉幼稚園)、のびっこ園台場(台場保育園、台場幼稚園)

### ○就学前教育施設

(ぶりすくーる西五反田)

保育園と幼稚園相互の特色を生かした保育、教育を継続的、一体的に行うことで乳幼児の健全な育成を図る施設です。

### ○認定こども園

(一本橋・五反田・旗の台保育園)

保育園機能とあわせて、4・5歳児クラスに、保護者の就労の有無を問わない短時間利用児の受け入れ枠(各5人)があります。

保育・教育を一体的に行い、あわせて地域における子育て支援を行う施設です。

### 17保幼小交流事業

就学前のお子さんが小学校入学後の環境の変化に早く慣れるよう、保育園・幼稚園と小学校が継続的に交流します。

### 品川区 就学前乳幼児施設

施設種別	施設数	保育を必要とする要件の審査がある施設					
		0歳	1歳	2歳	3歳	4歳	5歳
認可保育園 *1	区立34・私立8	保育園					
認定こども園 *1 (短時間保育枠 *2)	区立3(一本橋・旗の台・五反田)	保育園				短時間 幼稚園	
幼保一体施設 *1	区立2(二葉・台場)	保育園				幼稚園	
就学前教育施設 *1	公設民営1 (ぶりすくーる西五反田)	保育園				幼児教育部門	
幼稚園 *3	私立20					幼稚園	
	区立9 *4					幼稚園	
認証保育所	私立11	東京都の基準による保育所(4・5歳児の受け入れ枠のない園あり)					

どなたでも利用できる施設(抽選か先着)

- \*1 認可保育園(右表の「保育園」部分)の基本保育時間は午前7時30分～午後6時30分  
延長保育は午後7時30分まで(31園)、午後8時30分まで(7園)、午後10時まで(10園)
- \*2 認定こども園の基本保育時間は午前9時～午後2時
- \*3 幼稚園の基本保育時間は午前9時～午後2時
- \*4 区立幼稚園の預かり時間は午後5時まで(7園)、午前7時30分～9時・午後2時～7時30分(2園)

## 短時間働いている方へ

### 就学前



### 19短時間保育室

4月から パート就労者や自営業の家庭で、短時間の保育を継続的に必要とする乳幼児を対象に、保育園・児童センター併設施設に短時間保育室をモデル開設しました。

名称/キッズ館伊藤(西大井6-13-1)

対象/次のすべてにあてはまる方

- ①パート・自営業などで短時間の保育が継続的に必要
- ②保護者の就労と送迎の時間を含めて保育に欠ける時間が8時間以内
- ③同居の親族などの方が児童を保育することができない

定員/1～5歳児10人

保育時間/午前9時～午後5時

利用日/月～土曜

園保育課入園相談係 ☎5742-6725

### 子育て交流ルーム品川宿おばちゃんち

北品川2-4-20 ☎5463-6458

保護者がリフレッシュなどのため、また短時間の就労で定期的な一時保育が必要なときに、お子さんを預かります。商店街と地域のNPOが協力して実施しており、月～土曜午前9時～午後5時の必要な時間にご利用になれます。

## 主に働きながら子育てしている方へ

### 20幼稚園の預かり保育

区立幼稚園の在園児を対象として、全園で預かり保育を実施しています。また、一部の私立幼稚園でも実施しています。

### 21認定こども園短時間利用の預かり保育

認定こども園短時間利用者のうち、保護者が就労している在園児を対象に預かり保育を実施しています。

### 22多様な保育サービス

#### ○延長保育・夜間保育(区立・私立保育園)

保育園の預かり時間は月～土曜午前7時30分～午後6時30分ですが、保護者が勤務などで在園児の迎えが間に合わない場合に、延長保育・夜間保育を行っています。

延長保育=午後6時30分～7時30分(31園)

夜間保育=午後6時30分～8時30分(7園)

午後6時30分～10時(10園)

#### ○休日保育(中延・大井・西大井保育園)

休日に保護者が就労などのため保育できない場合に、4カ月～就学前のお子さんを預かります。日曜、祝日の午前7時30分～午後6時30分に利用できます。

費用/1日2,000円

#### ○年末保育(区立保育園)

年末に保護者が就労などのため保育できない場合に、4カ月～就学前のお子さんを預かります。午前7時30分～午後6時30分に利用できます。詳しくは12月にお知らせします。

#### ○病児保育

(キッズベル品川:戸越1-3-1夢のこども館1階 ☎3786-0318)

6カ月～就学前のお子さんが病気の急性期や安定期に適切なケアを受けられるよう、医療機関で保育し、保護者の就労を支援します。月～金曜午前8

時30分～午後6時で保育園・幼稚園などの在園児が対象です。

費用/1日2,000円

※医療機関に事前登録が必要です。また病状により利用できない場合があります。

#### ○病後児保育

(区立西五反田・清水台・西大井保育園、私立どんぐり保育園)

お子さんが病気の回復期になったものの、集団保育がまだ困難で、保護者が勤務などで保育ができない場合に預かります。月～土曜午前7時30分～午後6時30分で、保育園・幼稚園などの在園児が対象です。

費用/1日2,000円

※認可保育園の園児は無料。

### 23産休明け・育休明け入園予約

〈20年度中の入園〉(保育園)

保護者が法律に基づく産後休暇や育児休業をとった後の年度途中の入園希望にこたえ、職場復帰を支援します。

申込期限/

入園希望月が6～10月=5月12日(月)

入園希望月が11月～21年3月=9月10日(水)

### 24育児休業後の入園予約制度

6月から 〈21年5月以降の入園〉(保育課)

子育てプランの作成時に入園を申し込み、出生の翌月に育児休業後の入園を予約することで、1歳を超えるまで育児休業を取得した後の入園が確定し、安心して子育てできます。

対象/1歳を超えるまで育児休業を取得し、職場復帰をする方(出産時に区民であること)

# 助成などが受けられます



3

⑧ 在園児が対象です ⑨ 広報紙（1日、11日、21日発行）で募集します ⑩ 利用の前に申し込みが必要です ⑪ 直接利用・参加できます

## 妊娠前～妊娠期



### ⑩ 一般不妊治療費助成（健康課）⑩

区内に1年以上居住し、婚姻届をした、公的健康保険に加入する方が、不妊の検査、タイミング法、排卵誘発法、人工授精などの治療を受けた場合に、医療費の自己負担額の2分の1（10万円まで）を助成します。

### ⑪ 妊婦健康診査（健康課）⑪

妊婦健康診査の助成回数が増え、全妊娠期間を通じて14回になりました。都内契約医療機関で指定の項目を検査した場合、一定金額を上限として助成します。受診票は妊娠届を提出した方に交付します。

### ⑫ 妊婦超音波検査（健康課）⑪

妊娠中に1回、都内契約医療機関で受ける検査費用の一部を助成します。受診票は妊娠届を提出した方に交付します。

### ⑬ 里帰り等健診費助成（健康課）⑩

区内在住の妊婦が里帰りなどにより、都外の医療機関で妊婦健診受診票や妊婦超音波検査受診票を使用できなかった場合に、健診・検査費用の一部を最大14回まで助成します。

### ⑭ 妊婦のための歯科健診（健康課）⑪

妊娠中に1回、歯科健診を区内契約歯科医院で無料で受診できます。

### ⑮ ママのための歯科健診（健康課）⑪

産後1年以内の方を対象に、歯科健診を実施します。受診票は区の乳児（4か月児）健診の際にお渡しします。

## 就学前



### ⑯ 認証保育所の保育料助成（募）

対象/次のすべてにあてはまる方  
① 区内在住で、区内の認可保育園への入園申し込みを行い、待機中である  
② 当該月の初日に認証保育所（区外含む）に在籍し、月160時間以上の月ぎめ契約をしている  
③ 認証保育所の保育料を滞納していない  
助成金額/保護者の所得階層に応じて月10,000～40,000円（所得制限あり）  
助成回数/年2回程度  
園保育課保育計画係 ☎5742-6723

### ⑰ 私立幼稚園の入園料・保育料補助金（募）

○ 入園料補助金  
私立幼稚園に入園した区内在住の園児の保護者で、まだ同種の補助金を受けたことのない方へ10万円を限度に補助金を出します。  
○ 保育料補助金  
住民税額による所得制限があります。申請書は6月下旬に各幼稚園を通じて配布します。  
園保育課保育計画係 ☎5742-6723



## 就学前～



### ⑱ 各種児童手当の支給（児童課）⑩

所得限度額以内の方へ、医療費助成や各種手当の支給を行っています。

名称	対象	月額
子どもすこやか医療費助成	中学3年生修了まで（15歳の誕生日後、最初の3月31日まで）の児童を養育している方	—
ひとり親家庭等医療費助成	15～18歳（18歳の誕生日後、最初の3月31日まで）の児童を養育しているひとり親家庭の方 ※児童が中程度以上の障害を有する場合は20歳未満まで	—
すこやか児童手当	児童手当・特例給付（国） 品川区児童手当	第1子・第2子:5,000円（3歳未満は10,000円） 第3子以降:10,000円
児童育成手当	18歳まで（18歳の誕生日後、最初の3月31日まで）で次のいずれかにあてはまる児童を養育している方 ① 父母が離婚 ② 父か母が死亡・生死不明 ③ 父か母に1年以上遺棄 ④ 婚姻によらないで出生 ⑤ 父か母が法令により1年以上拘禁 ⑥ 父か母に重度の障害がある	児童1人につき13,500円
	20歳未満で次のいずれかにあてはまる児童を養育している方 ① 「愛の手帳」1～3度程度 ② 「身障手帳」1～2級程度 ③ 脳性マヒ・進行性筋萎縮症	児童1人につき15,500円
児童扶養手当	18歳まで（18歳の誕生日後、最初の3月31日まで）で次のいずれかにあてはまる児童を、母か父以外で養育している方 ① 父母が離婚 ② 父が死亡・生死不明 ③ 父に1年以上遺棄 ④ 婚姻によらないで出生 ⑤ 父が法令により1年以上拘禁 ⑥ 父に重度の障害がある	申請者の所得により、児童1人の場合41,720円～9,850円、児童2人の場合、5,000円加算、3人目以降1人増すごとに3,000円加算
特別児童扶養手当	20歳未満で、次のいずれかにあてはまる児童を養育している方 ① 「愛の手帳」1～3度程度 ② 「身障手帳」1～3級程度 ③ 精神障害か内部障害で①②に相当する障害と認められる場合	重度 50,750円 中度 33,800円

### 【所得限度額表】 合計所得金額

※一部の方に加算措置があります。詳しくはお問い合わせください。

扶養親族数	すこやか児童手当			児童育成手当（育成手当・障害手当）	児童扶養手当（全部支給）	児童扶養手当（一部支給）・ひとり親家庭等医療費助成	特別児童扶養手当
	児童手当	特例給付	品川区児童手当				
0人	460万円	532万円	児童手当・特例給付の国	360万4千円	19万円	192万円	459万6千円
1人	498万円	570万円	品川区児童手当	398万4千円	57万円	230万円	497万6千円
2人	536万円	608万円	制度の所得	436万4千円	95万円	268万円	535万6千円
3人	574万円	646万円	限度額以上	474万4千円	133万円	306万円	573万6千円
4人	612万円	684万円	の所得の方	512万4千円	171万円	344万円	611万6千円

※1人増すごとに38万円加算。

※ほかに同居の扶養親族の所得制限があります

### 児童扶養手当を受給している一部の方の支給額が変わりました

4月1日に「児童扶養手当法第13条第1項」にあてはまる方\*への支給額が、算出後の2分の1になりました。詳しくはお問い合わせください。

\*「児童扶養手当の支給要件に該当するに至った日の属する月の初日から7年」もしくは「支給開始月の初日から5年」を経過した受給者をいいます。

### ⑲ 子どもすこやか医療費助成

#### ひとり親家庭等医療費助成（児童課）⑩

健康保険による診療の自己負担分を助成します。受診の際、都内の医療機関なら健康保険証と医療証を提示することで医療費の自己負担分を払わずに済みます。

ただし、ひとり親家庭等医療費助成については、医療費の1割を負担する場合があります。

### ⑳ 予防接種（保健所、保健センター）

#### ○ 流行性耳下腺（おたふくかぜ）と水痘（みずぼうそう）の任意予防接種⑪

区内在住の1～3歳のお子さんを対象に各1回3,000円を助成します。区内の契約医療機関に母子健康手帳と保険証を提示し、助成額を除いた料金をお支払いください。

#### ○ 麻しん・風しんの公費任意予防接種⑩

区内在住の、2歳以上で4歳児クラスまでのお子さんで「麻しん・風しん予防接種」を受けたことのない方、5歳児クラスの時期に受ける第二期を未接種の小学1年生は、無料で麻しん・風しん予防接種が受けられます。

#### ⑪ ○ 中学1年生と高校3年生の麻しん・

#### 風しん予防接種⑪

中学1年生・高校3年生に相当する年齢の方に無料で「MR（麻しん・風しん）混合ワクチン」の接種を実施します（今後5年間に限る）。

# 子育ての輪に参加しませんか



4

⑧在園児が対象です ⑨広報紙（1日、11日、21日発行）で募集します ⑩利用の前に申し込みが必要です ⑪直接利用・参加できます

## 妊娠期



**41 マタニティクラス**  
 (保健所、保健センター) ⑧  
 (大井保健相談所) ⑩

妊娠中の方対象のクラスです。お産の経過や食生活、お口のケア、お産の準備などを学びます。地域で子育て仲間を見つけたり、先輩ママの出産・育児体験を聞くことができます。

**42 二人で子育て（両親学級）** ⑨  
 (保健所、保健センター、大井保健相談所)  
 カップルでご参加ください。2人そろって赤ちゃんの沐浴やリラクゼーションなどを体験します。

## 就学前



**43 たんぽぽクラス** (保健所) ⑩  
**プチマリン** (保健センター) ⑩  
**みつまたっこくらぶ** (大井保健相談所) ⑩  
 生後1・2カ月からの赤ちゃんとお母さんの集いです。生まれ月ごとの集いなので話も弾んで、子育て仲間がみつかります。

**44 ツインキッズ** (保健所) ⑩  
 ふたごの赤ちゃんとお母さんの集まりです。参加者同士の交流、情報交換などを行います。ふたごを妊娠している方も参加できます。

**45 児童センターの幼児クラブ・親子サロン**  
 幅広い年代の子どもたちが自由に利用できる最も身近な施設です。区内に25館あります。

○**幼児クラブ** ⑩  
 児童センターで0～3歳の年齢別に親子ふれあい遊びや運動、季節行事などが楽しめます。幼児クラブ参加を通じて、お母さん同士の交流や情報交換など、子育ての新しい発見が待っています。

○**親子サロン** ⑩  
 乳幼児向けのおもちゃや絵本が用意された専用の部屋があります。飲食もできますので、ゆったり

りと自由に過ごせます。22館にあります。  
 ※大井倉田児童センターには、乳幼児の遊び場「ちびっこルーム」が設置されています。

**46 ポップンルーム（地域交流室）** ⑩  
 在宅で子育て中の方が、親子で自由に遊べる部屋です。就学前の乳幼児と保護者の方が対象です。保育園内にあり、また、保育士が見守っているため、安全・安心・衛生的です。室内での飲食もできます。子育てに関する相談も気軽にできるほか、楽しいイベントや子育て講座、季節の行事なども開催しています。  
 日時/月～金曜午前10時～午後4時  
 実施園/大井・荏原・大崎・台場保育園  
 ⑩各保育園、保育課幼保一体推進係 ☎5742-6597

**47 フラっと広場** ⑩  
 (子育て支援センター：平塚2-12-2家庭あんしんセンター内 ☎5749-1032)  
 親子で自由に遊べる部屋を開放しています。同年代のお子さんを持つ方との新たな出会いや子育て仲間との情報交換や交流に誘い合わせてご利用ください。

**48 子育てひろば** ⑩  
 (ぶりすくーる西五反田地域子育て支援センター：西五反田3-9-9 ☎5759-8061)  
 親子で自由に遊べる部屋を開放しています。また、親子で参加する事業も行っていますので、気軽にご利用ください。

## 就学前～



**49 サンデー子育てサポート** ⑩  
 日曜・祝日に児童センター6館を開館し、お父さんも休みの日に子育てに参加できるよう、親子で参加できる講座などを開催しています。親子ふれあいの場としてご利用ください。  
 日時/日曜・祝日午前9時～午後6時  
 ※八潮は午後5時まで  
 実施館/東品川・滝王子・平塚・旗の台・ゆたか・八潮児童センター

## 中学・高校生



**50 ティーンズプラザ** ⑩  
 児童センターでは中高生の様々な活動を支援しています。中高生自身の企画イベントもあり、バンドやスポーツ活動をはじめ、友達のおしゃべりも楽しめます。活発な活動を支援するため、週2回午後8時まで開館時間を延長しています。  
**【ティーンズプラザ館午後8時までの延長日】**

	月	火	水	木	金	土
東品川	●		●			
東大井			●	●		
中原			●	●		
平塚		●	●			
東中延			●			●
富士見台			●		●	
八潮		●	●			

**4月から** **親育ち支援** (児童センター) ⑩  
 親としての成長を支援するため、様々な事業を行います。

- ・親育ちワークショップ（連続講座）  
 親同士の交流の中で、親としての不安や迷い、悩みを出し合い、互いの子育てを認め合う中で、子育てに正解はなく様々な子育てがあってよいことを伝えていきます。子育ての楽しさの発見や自信につなげ、子育ての精神的な負担感を軽減します。

- ・父親の子育て参加促進講座  
 父と子の関係作り、子どもとの遊び方、子どもに父親と遊ぶことの楽しさを伝え、父親の子育て参加を勧めていきます。父親同士の交流も図り地域における父親の仲間作りをめざします。
- ・中高生、大学生と赤ちゃんのふれあい  
 赤ちゃんとのふれあいを図り、育児体験をすることにより、赤ちゃんをいとおしく思う心を養い、親となる準備を行います。  
 ⑩児童課 ☎5742-6589

## 食育

# 早起・早寝！朝ごはん

# 「家族いっしょに朝ごはん！」運動

家族でいっしょに食卓を囲むことは、親子のきずなを深められる大切な機会です。そこで、乳幼児の健やかな成長をめざし、「家族いっしょに朝ごはん！」運動に取り組みます。

### 妊娠期

●**マタニティクラス**  
 (保健所、保健センター、大井保健相談所)  
 妊娠期の食事について学びます。  
 ※上記41で紹介しています。

### 就学前

●**離乳食教室**  
 (保健所、保健センター、大井保健相談所)  
 4・5カ月児の保護者を対象に、手軽にできる

離乳食の工夫、ポイントを学びます。  
 ※幼児食教室は、身近な児童センターを会場に行っています。

●**保育園での食育**  
 乳幼児食の大切さなどの講演会や、園児の保護者や在宅で子育てしている方を対象に手軽な離乳食や幼児食の作り方などの講座を開催しています。

●**子育て体験（保育園）**  
 親子で一緒に保育園の給食を試食できます。また、離乳食の食べさせ方のアドバイスもしています。 ※3ページ6で紹介しています。

### 就学前～中学・高校生

●**児童センター「食からの子育て支援」**  
 家族と一緒に、友達と一緒に作り、食べる楽しさを伝え、「食」を中心に子育てを楽しむことをお手伝いしています。  
 拠点館/旗の台・東大井・中原・富士見台・八潮児童センター  
 ※このほかの児童センターでも食育講座などを開催しています。

