

広報

平成20年(2008)

し

7.1

第1676号

毎月1・11・21日発行
☎140-8715
品川区広町2-1-36

代表番号

☎3777-1111

http://www.city.shinagawa.tokyo.jp/

学校の適正な教育環境の確保に向けて

.....2

夏のプール3

な

が

しながわ水族館

.....4・5

わ



むかし 品川昔ばなし

西五反田



かむろ坂

山手通りから武蔵小山方面にぬける、桜並木で知られる坂道のことを、「かむろ坂」と呼んでいます。この坂は、この辺りで起きた次のような話から、「かむろ」の名前がついたといわれています。

今から三百年ほど昔、人々に乱暴ばかり働いている平井権八という武士がいました。権八はついに役人に捕まり、延宝七年(1679)に鈴ヶ森の刑場で処刑され、東昌寺(目黒区下目黒三丁目付近にあった)に葬られました。

そんな権八には、おいらんの小紫という恋人がいました。小紫は働いている店の客から「権八が処刑された!」と聞き、いてもたってもいられなくなって店を抜け出し、寺へと向かいました。権八の墓の前に着くと、小紫は「あなたとは夫婦になる約束でしたね……」と言って、命を絶ってしまったのです。

いくら待っても帰ってこない小紫を心配した店の主人は、小紫が一番かわいがっていた下働きの「かむろ」と呼ばれていた少女を東昌寺まで迎えに行かせました。遠い道をやっとの思いで寺までたどり着いたかむろは、寺の人に聞きました。「小紫さんはどこですか?」「小紫はすでにこの世の人ではなくなってしまったのだよ」。途方に暮れたかむろは、なすすべもなく、もと来た道を泣きながら帰っていきました。

帰る途中、突然やぶの中から怖そうな男たちがかむろに襲いかかってきました。近くには助けを呼べる人や家もありません。逃げ切れずついに力尽きたかむろは目の前の池に飛び込み、命を落としてしまいました。

この悲しい話を聞いた村人はかむろのことをかわいそうに思い、なきがらを丘に葬ることにしました。いつしか、この場所は「かむろ塚」、のちに「かむろ山」と呼ばれるようになりました。

時代の発展とともにかむろ山は削られ池もなくなり、現在そのおもかげは坂道の名にしか残されていません。周辺には権八・小紫ゆかりの二つの塚、連理塚(安楽寺/西五反田五丁目)と比翼塚(瀧泉寺門前/目黒区下目黒三丁目)があります。また、平井権八は歌舞伎や浄瑠璃の主人公「白井権八」としても登場しています。

ほかにも、かわいがってくれた小紫の死を悲しみ、かむろが自ら池に飛び込んだという説もあります。



学校の適正な教育環境の確保に向けて

「品川区学事制度審議会 中間まとめ」にご意見をお寄せください

区立小・中学校の適正な教育環境を確保する方策を検討するため、昨年9月に学識経験者を含む13人で構成される「品川区学事制度審議会」を設置しました。審議会では、区立小・中学校の現状や学校長の見解、また2月に実施した保護者や区民の方に対するアンケート結果を踏まえ、子どもたちにとってのより良い教育環境のあり方を多面的に検討してきました。このほど、「中間まとめ」が報告されたのでお知らせします。



区立小・中学校の現状と区民の意向

現在の1学年あたりの平均学級数は、小学校は2学級、中学校は3学級を下回っています。他方、アンケートでは、1学年あたりのふさわしい学級数として、小学校は3分の2近くが「3学級」あるいは「2学級」、また中学校は6割超が「3学級以上」と回答されており、小・中学校とも現状より多い学級数が望まれています。



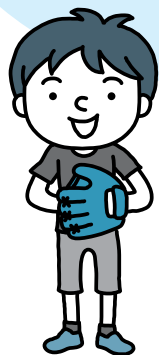
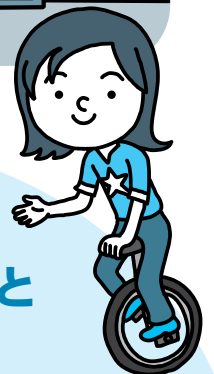
これからの区立小・中学校の整備にあたって留意すべきこと

今後、区の人口は平成32年ごろにピークを迎え、その後減少に転じると予測されています。この動向を踏まえた上で、就学者数と学校規模とのバランスに留意して、今後の区立小・中学校の整備を進めていく必要があります。

これまでの論議と今後の検討

アンケート結果などに見られる多様な要望にこたえるためには、小中一貫校など様々なタイプの学校を、効率的、効果的運営という面も考慮しながら地区ごとに配置することが求められます。

今回、小・中学校の今後の予想最大入学者数から必要学級数を地区ごとに算出し、その時の対応可能教室数との比較を行いました。今後、各地区における特性や学校の立地なども含め、さらなる検討を行ってまいります。



ご意見をお寄せください



「品川区学事制度審議会 中間まとめ」の全文は区ホームページ、学務課（第二庁舎7階）、区政資料コーナー（第三庁舎3階）、地域センター、文化センター、図書館でご覧になれます。

「品川区学事制度審議会 中間まとめ」をご覧いただき、今後の子どもたちのより良い教育環境のあり方などについて、ご意見をお寄せください。

応募方法／

7月15日(火)までに、意見、住所、氏名を学務課へ郵送かEメール、FAX、持参

問学務課学事制度担当

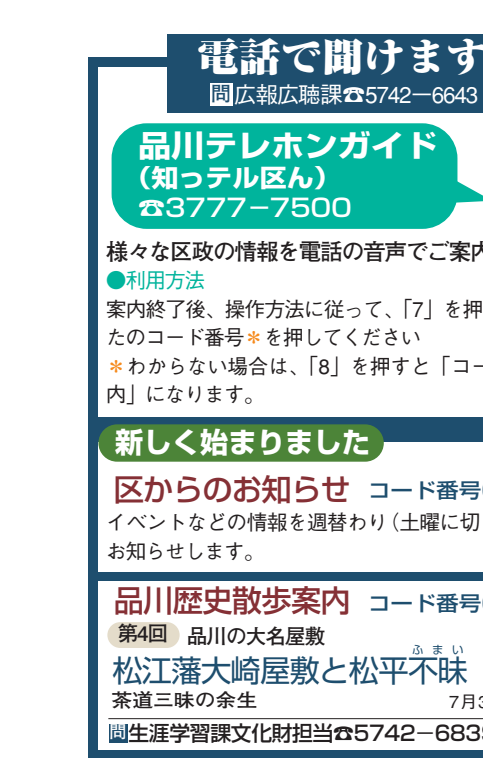
☎140-8715品川区役所第二庁舎7階
☎5742-6828 Fax5742-0180
E-mail:gakumu@city.shinagawa.tokyo.jp



相談案内 ひとりで悩まず、ご相談ください

※祝日を除きます

相談内容	曜日	時間	場所	相談内容	曜日	時間	場所	相談内容	曜日	時間	場所	
区民相談	(月)~(金)	9:00~17:00	区民相談室 ☎3777-2000 当日午前9時から ☎3777-1111(代) へ予約(先着) ☎5742-6863 ☎3777-2000 ※受付は午後3時まで ☎5742-6842	家庭相談	(水)・(金)	13:00~17:00	児童課 ☎5742-6589	教育相談(電話)	(月)~(土)	9:00~17:00	7/22(火)から教育相談センター ☎6231-9015	
法律相談	第1(火)	18:00~20:30		子育て支援センター ☎5749-1032	女性のための相談(電話)	(木)	9:00~13:00	☎5749-1032	女性のための相談(電話)	(木)	10:00~16:00	男女共同参画センター ☎5479-4105
税金相談	(水)・第2・4(月)	13:00~16:00		児童課 ☎5742-6589	ひとり親家庭相談	(月)~(金)	9:00~17:00	☎5742-6589	手話による相談	(水)	13:00~16:00	障害者福祉課 Fax 3775-2000
不動産取引相談	第2・4(金)	13:00~16:00		児童課 ☎5742-6959	児童相談	(月)~(金)	9:00~17:00	東京都品川児童相談所 ☎3474-5442	交通事故相談	(月)~(金)	9:00~16:00	城南交通事故相談所 ☎5742-2061
司法書士相談	第2(木)	13:00~16:00		東京都品川児童相談所 ☎3474-5442	子育て相談	(月)~(土)	9:00~18:00	子育て支援センター ☎5749-1032	内職相談	(月)~(金)	9:00~16:00	産業振興課振興係 ☎3787-3047
人権身の上相談	第1・3(火)	13:00~16:00		子育て支援センター ☎5749-1032	子育て相談	(月)~(土)	9:00~18:00	子育て相談センター ☎3778-1263	特許相談	第4(金)	9:00~12:00	産業振興課工業係 ☎5498-6333へ予約
行政書士相談	第1~4(金)	13:00~16:00		子育て支援センター ☎5749-1032	子育て相談	(月)~(土)	9:00~18:00	子育て支援センター ☎5749-1032	経営相談	(月)~(金)	9:00~16:00	産業振興課経営相談係 ☎5498-6334へ予約
行政相談	第1・3(木)	13:00~16:00		児童課 ☎5742-6589	子育て相談	(月)~(金)	9:00~17:00	児童課 ☎5742-6589	ビジネスよるず相談	第1・3(金)	16:00~19:00	ビジネス支援図書館 (大崎図書館2階) 産業振興課工業係 ☎5498-6333へ予約
外国人生活相談	英語/火 中国語/木	9:00~17:00								第2・4(火)	10:00~13:00	
建築構造相談	(水)	9:00~16:00		建築課 ☎5742-6634へ予約								
分譲マンション管理相談	第2・4(水)	13:00~16:00	住宅課 ☎5742-6777へ予約									
消費生活相談	(月)~(金)	9:00~16:00	消費者センター ☎5718-7182									
	第4(火)電話相談	16:00~19:00										
	(土)電話相談	12:30~16:00										



ほかにもあるよ、見どころ遊びどころいっぱい!



ダイナミックなショータイム
イルカショー
 大きなイルカが水しぶきを上げて空を舞う! イルカたちのスピードと賢さに感動、本物の迫力をその目でご覧ください。
 夏休みは、盆踊りアシカショーもやってるよ!

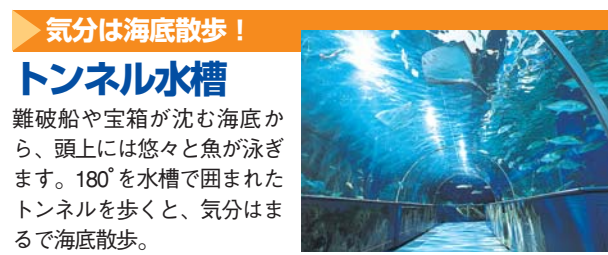
夏休み期間のショータイム 7月19日(土)~8月31日(日)
 ※8月11日(月)~17日(日)は時間が変わります。詳しくはお問い合わせください。

平日	イルカショー	10:45	13:30	16:00
	アシカショー	11:45	14:30	
土・日祝日	イルカショー	10:45	13:30	15:30 16:30
	アシカショー	11:45	14:30	

ドルフィンズプラッシュタイム 7/22(火)~8/29(金) 17:00
 水浴びたい人あつまれ! ※土・日曜、祝日、8/11(月)~15(金)は除く。

2階建ての水槽で、上から下から観察!

アザラシ館
 2階部分では岩間から顔のぞかせる姿を観察。1階部分では泳ぐ姿をトンネルから見上げるなど、いろいろな角度で楽しめます!
 気分は海底散歩!
トンネル水槽
 難破船や宝箱が沈む海底から、頭上には悠々と魚が泳ぎます。180°を水槽で囲まれたトンネルを歩くと、気分はまるで海底散歩。



サメの海は大迫力!!
シャークホール
 全長2mものシロワニをはじめ、世界中の海からサメの仲間が大集合! 大型円形水槽でドキドキ体験ができます。

夏休み品川区在住小学生飼育体験
 水族館の飼育員の仕事を、実際に体験してみませんか? 飼育員と一緒にえさを準備したり、水槽の魚に与えたり、普段できない体験がいっぱい。終了後には認定証を差しあげます。
参加者募集!
 ①8月1日(金)②4日(月)午後1時~4時
 ③区内在住の①小学3・4年生②5・6年生各8人(抽選)
 ④無料 ※入館料別。
 ⑤7月11日(金) (必着) までに、往復はがき(1人1枚)に「飼育体験」とし、住所、氏名、生年月日、学年、性別、電話番号を同水族館品川区係(☎140-0012勝島3-2-1)へ ※2枚以上申し込むと無効になります。

利用案内

勝島3-2-1 (しながわ区民公園内) ☎3762-3433
<http://www.aquarium.gr.jp>
開館時間 10:00~17:00 (入館は16:30まで)
 ○7月19日(土)~8月31日(日)は18:00まで延長します (入館は17:30まで)
休館日 火曜、1月1日
 ※夏休み・冬休み・春休み・ゴールデンウィークは休まず営業。詳しくはお問い合わせください。
交通
 大森海岸駅徒歩約8分/大森駅北口徒歩約15分/日の出桟橋から水上バス約50分
大井町駅から無料送迎バス運行中
無料バス約15分
 7/19(土)~8/31(日)は夏休みダイヤです。
 ※運行ダイヤは季節や曜日により異なります。詳しくはお問い合わせください。ホームページでも紹介しています。
 ※混雑時には、満員になると乗車できない場合があります。

しながわ水族館 **区民特別割引券**

大人	1,300円→900円
小・中学生	600円→500円
幼児(4歳以上)	300円→200円

※1枚で5人まで
 有効期間/20年7月2日(水)~12月31日(水)

いつでも区民特別割引を実施中!
 区内在住の方は、住所が確認できるものを窓口で提示すると、いつでも上記割引料金にて入館できます。全員分をご提示ください。

電話で聞けます
 圏広報広聴課 ☎5742-6643

品川テレホンガイド (知ッテル区ん)
 ☎3777-7500

様々な区政の情報を電話の音声でご案内します。
●利用方法
 案内終了後、操作方法に従って、「7」を押した後4けたのコード番号*を押してください
 *わからない場合は、「8」を押すと「コード番号案内」になります。

新しく始まりました
区からのお知らせ コード番号6350
 イベントなどの情報を週替わり(土曜に切り替え)でお知らせします。

品川歴史散歩案内 コード番号6240
第4回 品川の大名屋敷 品川 松江藩大崎屋敷と松平不昧
 茶道三昧の余生 7月31日(木)まで
 圏生涯学習課文化財担当 ☎5742-6839

インターネット放送
76.1 Mhz
Shinagawa Info.
多言語による広報番組
 放送内容は、区ホームページから視聴でき、専用機器に録音もできます。また、災害時には、災害情報や生活情報を放送します。
放送時間 / 午前6時56分から3分間
放送言語 / 月曜 日本語と中国語
 火曜 日本語と韓国語
 水曜 日本語とタガログ語
 木曜 日本語と英語
 金曜 日本語と英語
放送内容 / 7/7~11 インドネシア大使館展示会
 7/14~18 しながわ水族館夏のイベント
 7/21~25 資源物の持ち去りは許しません
 7/28~8/1 結婚サポート事業が始まります
 ※内容は変更になる場合があります。
 圏広報広聴課 ☎5742-6612

ケーブルテレビ品川 アナログ 5チャンネル デジタル 11チャンネル
品川区民チャンネル
7月 しながわホットほっと
品川区広報番組

番組紹介
 しながわのチ・カ・ラ 御殿山物語
 江戸庶民の人気を集めた御殿山は、浮世絵として残され、当時の風景を今もなお伝えています。この番組では、時代のリーダーたちが行き交う地として、時代をリードしてきた「しながわのチ・カ・ラ」を浮世絵を通して、御殿山に探っていきます。

毎日7時・10時・13時・16時・19時・22時から6回放送	00分~	10分~	20分~	30分~
土			三之助の笑顔いっぱい とっておきの品川 清水湯	区からのお知らせ
日	品川区の1週間の動き		ビデオ撮影講習	
月	取材には区民の皆さんが活躍しています		4月からスタート! 特定健康診査&保健指導 品川のふるさと はやかわ	
火			ぼくの家も景色のひとつ	
水	こんにちは! 区長です		コミュニティ お互いに支えあうまち	
木	しながわのチ・カ・ラ 御殿山物語		探検! 大井町の電車基地	
金	わがまち発見 荏原第二	こだわりの技と名品を訪ねて 三味線		

「1週間の動き」「区からのお知らせ」の内容は土曜に切り替えます
 □なつかしい番組を一挙に再放送
問い合わせ 番組については…… 広報広聴課 ☎5742-6612
 加入などについては…… ケーブルテレビ品川 ☎3788-3811

文化・イベント情報

〇美術館 7月の催し

●5日(土)～9日(水)／第27回東京きりえ美術展
 ●11日(金)～16日(水)／第28回ARTEX-TOKYO2008(現代美術) ●18日(金)～23日(水)／醒墨会第12回(水墨・彩墨) ●26日(土)～30日(水)／第12回JAW展(油彩・日本画ほか) 会場同美術館(大崎駅前大崎ニューシティ2号館2階 ☎3495-4040。午前10時～午後6時30分)

品川区民ギャラリー 7月の催し

●3日(木)～7日(月)／淡彩風景スケッチ「楽描きの会」展 ●9日(水)～13日(日)／子ども絵画・造形展 ●16日(水)～21日(祝)／第4回三人展(油彩) ●23日(水)～28日(月)／水楓会水彩展 ●30日(水)～8月4日(月)／二欣会二展(油彩・水彩・日本画・パステル) 会場同ギャラリー(大井町駅前イトーヨーカドー8階 ☎3774-5151。午前10時～午後8時)

第8回六行会チルドレンズフェスティバルIN品川

①7月19日(土)＝音楽「らくがきズビのコンサート」 ②20日(日)＝舞台劇「ゆらゆらばしのうえで」 ③21日(祝)＝演劇ワークショップ「みんなで和く和く劇作り」 ④22日(火)・23日(水)＝舞台劇「パタリロ西遊記」 ⑤25日(金)＝舞台劇「7日間の人生」 ⑥26日(土)＝音楽「太鼓の絵本・ゾウとねずみ」 会場六行会ホール(北品川2-32-3) ¥800～3,000円 申電話で同実行委員会 ☎3471-3200へ

日＝日時・期間 会＝会場・場所 内＝内容 人＝対象・定員
 ¥＝費用・料金 参＝参加方法 申＝申込方法 問＝問い合わせ・主催

品川音頭制定30周年・品川総合区民会館(きゅりあん)開設20周年記念

都はるみコンサート 2008

10/4(土)
 昼の部 午後2時30分開演(2時開場)
 夜の部 午後6時30分開演(6時開場)



会場 きゅりあん大ホール(大井町駅前) ※電話予約では座席指定はできません。
 料 ¥各4,000円(全席指定) ※就学前のお子さんの入場はご遠慮ください。
 発売開始 7月5日(土)午前9時からきゅりあん・メイプルセンター、午前10時から〇美術館(電話予約は午前10時からきゅりあん) 託児/2歳～就学前のお子さん各10人先着、9月24日(水)まで受け付け(おやつ代など各300円)
 ※発売初日は、1人6枚までです。 会場 きゅりあん ☎5479-4140

品川音頭 皆さんに親しまれて30年

品川音頭は、郷土愛をはぐくみ、区民の連帯の輪を広げていくために、昭和53年に制定されました。歌詞は公募され、服部良一(名誉区民)が作曲、都はるみが歌っており、現在も各地の盆踊りなどで区民に親しまれています。区政資料コーナー(第三庁舎3階)でCD(500円)を販売しています。 問 広報広聴課 ☎5742-6643



品川音頭がCDになりました

この夏はさらに話題満載!

しながわ水族

ゆらゆらと泳ぐ姿にいやされてみませんか?

新クラゲゾーン、
 7月16日(水)にオープン!



まさに新体験!
 遊体験ゾーンにいやしと憩いの空間が7月16日(水)に誕生します。
 ゆっくり泳いだり、ふわふわ浮かんでいるクラゲたちを見ているだけで、なごめること間違いなし。さらに、クラゲとツーショットで写真が撮れるスポットも登場します。ご期待ください!

水族館入館料のみでお楽しみいただけます。



夏の特別展示 7/16(水)～9/1(月)

遊ら遊らクラゲ調査隊

クラゲの世界をのぞいてみよう!

ゆらゆら漂うクラゲたちの“体の仕組み”や“くらし”の不思議を、見て!さわって!作って...? 楽しく学んでみませんか?

どうやって泳いでいるのかわかる?

口はどこにあるのでしょうか?

ミニガイド

区民の皆さんの地域で行う自主的な活動を紹介します。

略号/ イベント ●サークルなどの会員募集 (セ) センター (体) 体育館 (集) 区民集会所 (入) 入会金

■中高年のほじめてピアノ体験講座 初心者。7月29日(火)午後1時30分。中小企業(セ)。12人先着。2,200円。電話で石井 ☎080-1362-3934へ

■第15回K&K歌謡フェスティバル 8月24日(日)午前10時30分。きゅりあん。無料。電話で岡島 ☎3773-0606へ

■インド古典 音楽&舞踊コンサート 7月6日(日)午後3時30分。中小企業(セ)。前売り券2,500円、18歳以下1,500円。電話でダルシャナム ☎090-1651-3647へ

■城南特別支援学校「城南地区しょうがいしゃ夏まつり」 模擬店、手話コーラスなど。7月13日(日)午後1時～6時。当日、同校(大田区東六郷2-18-19 ☎3734-6308)へ

●ゆたかトリムクラブ (水)午後7時。荏原第四中。3カ月2,000円。(入)500円。☎3440-2230厚川

●芳水トリム (火)午後7時。芳水小。月1,000円。(入)1,000円。☎3492-2373大野

●大正琴一琴常会 第1・3(土)午後1時30分。荏原文化(セ)。月3,000円。☎3492-0683平山(夜)

●合気道一品川愛気会 初心者歓迎。(火)金午後3時。総合(体)。月3,000円。☎3442-7325竹本

●洋裁一こまくさ 60歳以上。初心者歓迎。第2・4(月)午前10時。平塚シルバー(セ)。月3,000円。☎3784-0038岸

●マンドリンマルガリータ 初心者。楽器貸与。①(水)午後5時30分＝品川第一(集)②(金)午前9時30分＝南大井文化(セ)。月各2,000円。☎3471-6627長尾

●水彩画一レイモン会 初心者歓迎。第1・3(土)午前9時30分。東大井(集)。月1,750円。☎3787-2871船橋

●俳句一むつみ会 60歳以上。初心者歓迎。第2・4(火)午後1時。ゆたかシルバー(セ)。月1,500円。☎3781-3832小室

●茶道一友々会 第1・3(水)午後1時。荏原文化(セ)。月3,000円。(入)1,000円。☎3491-3321大嶋

●ガールスカウト第59回 5歳～高校生。(日)。第一日野小。月2,000円。☎3771-2002新谷

●文章塾 見学歓迎。月2回(土)午後1時。中小企業(セ)。月2,500円。(入)5,000円。☎3456-0076栗山

●品川陶芸クラブ 体験教室有り。(火)午後6時。南大井文化(セ)。月3,000円。(入)3,000円。☎3763-2683小谷野(夜)

●ペン・ボールペン習字一あすなろ 第1・3(水)午後6時30分。荏原文化(セ)。月2,500円。(入)1,000円。☎3782-1241山岸

●社交ダンス一ステップイン (金)午後1時30分。東品川文化(セ)。月2,500円。(入)1,000円。☎3768-0525谷島

●太極拳鶴の会 60歳以上。(水)午前10時。東品川文化(セ)。月2,500円。(入)1,000円。☎3782-1536萩原

●しながわ太極拳クラブ 初心者歓迎。月3回(水)午前10時。総合(体)。月3,000円。(入)1,000円。☎3441-7693安田

●気功でナイト 月2回(火)午後6時30分。富士見児童(セ)。月500円。☎3772-4719高根

●社交ダンス一ブルースカイ 60歳以上。第1・3(水)午後1時30分。南品川シルバー(セ)。月1,300円。(入)1,000円。☎3472-5317林

●俳句一むらさき会 初心者歓迎。第1・3(月)午前9時。旗の台文化(セ)。月2,000円。☎3784-0153石田

●太極拳一ホワロン ①第1・3(月)②第2・4(水)午後7時。伊藤学園。1回500円。☎3777-8796安藤

●大崎ソフトバレーボールクラブ (土)午後7時。大崎中。月500円。☎3785-7263吉野

●女声合唱団・コール・エスポアル (水)午後1時45分。中小企業(セ)。月5,000円。(入)1,000円。☎3771-0235赤塚

★連絡先を訂正します 6月1日号
 ●茶道一遊々会
 ☎3790-2130井ノ口

