

しながわ

平成23年(2011)

7/1

1799号

子育て支援 特集号



☎140-8715 品川区広町2-1-36 代表番号 ☎3777-1111 広報広聴課 ☎5742-6644 Fax5742-6870 <http://www.city.shinagawa.tokyo.jp/>

電力供給の状況により、イベントや講座などの中止・変更をさせていただく場合がありますので、ご了承ください。

お子さんの健やかな成長を願い

子育てを応援します！

区では、安心して子どもを産み育てられるよう、お子さんを産みたい方から子育て中の方などを対象に、様々な子育て支援メニューを用意しています。お子さんの成長過程やご家庭の状況にあわせてご利用ください。



**助成などが
受けられます**

→詳しくは**3ページ**

- 子どもすこやか医療費助成
- 予防接種費用助成 など

預かります

→詳しくは**4～6ページ**

- ショートステイ
- ファミリー・サポート
- オアシスルーム など

相談できます

→詳しくは**2ページ**

- 児童相談
- 療育相談 など

**子育ての輪に
参加しませんか**

→詳しくは**5・6ページ**

- 児童センター
- 親子サロン
- パパズプログラム など



子育て情報

→詳しくは**8ページ**

**子ども関連の
施設一覧**

→詳しくは**7ページ**

**青少年を
育成します**

→詳しくは**6ページ**

- ティーンズプラザ
- 赤ちゃんとのふれあい事業 など

節電対策による影響

東日本大震災の影響による電力不足に対応するため、区施設の開館時間や事業を変更する場合があります(掲載記事は全て通常時の時間・内容です)。あらかじめご了承ください。

【主な節電対策】

・児童センター(オアシスルーム含む)は7～9月は輪番で休館 など
※詳しくは、施設に直接お問い合わせいただくか、区ホームページなどでご確認ください。

父と子のプログラムも
企画しています。お父さんも
ぜひご参加ください

ママ友を作るなら 児童センターで

現在、子育てに奮闘するお母さんたちに「お母さんがすすめる児童センター活用法」について話をうかがいました。

☎子育て支援課☎5742-6720、各児童センター

同じくらいの月齢の子どもを持つお母さん同士が仲良くなるには、センターのクラブが一番です。

児童センターでは、0～3歳児を対象としたクラブ「親子のひろば」があります。親子で楽しく工作や幼児体操、お話し会、手遊びなどを行っています。

初めての子育てや行き詰まっている方こそセンターを利用し、仲間を作ったほうがいいと思います。

保護者向けの講座やワークショップなどを随時行っています。相談や仲間作りの場として、ご利用ください。

上島さん。
南大井在住。10歳児とふたごの6歳児のお母さん。



初めて訪れたとき、センターの職員が同じくらいの子どもを持つお母さんを紹介してくれるので、仲間がしやすいです。

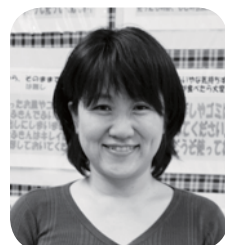
児童センターの職員は、子育て中の悩みや不安解消のために相談を受けるなど、子育て中の方を応援しています。

品川区の児童センターは「お母さんにやさしい」環境で、子どもを幼稚園に預けた後、お母さん同士の交流でも利用しています。

学童保育がすまいるスクールに移行し、就学前のお子さん、お母さんの利用できる時間・スペースが広がりました。



飯島さん。
西大井在住。5歳児・4歳児・1歳児のお母さん



金子さん。
北品川在住。5歳児のお母さん。

相談できます



募集方法などの記載がないものは、いつでも受け付けています。直接各施設へお問い合わせください。

日=日時・期間 人=対象・定員
 費=費用・料金 問=問い合わせ
 HP=ホームページ (http://)

妊娠中、0歳～就学前

■しながわっ子 子育てかんがるープラン
 子育て相談員が、妊娠期から就学前までを対象とした子育て支援事業の紹介や情報提供を行い、子育て相談を通して乳幼児期の子育てプラン作成のお手伝いをします。
区内在住で妊娠中の方、乳児の保護者
区保育課入園相談係 ☎5742-6725

0歳～就学前

■母乳相談 (品川・大井・荏原保健センター)
 助産師による母乳の話と育児についてのグループワークです。母乳で育てたい！おっぱいトラブルが気になる！そんな母乳に関する相談を受けています。おおむね1・2カ月児のお母さんが対象です。毎月本紙などで募集します。

■歯科衛生相談 (品川・大井・荏原保健センター)
 3歳未満のお子さんを対象に、歯科医師による歯科健診と相談、その他歯科衛生士によるフッ素塗布などの予防処置（有料）などを行います。

■発達相談 (品川・大井・荏原保健センター)
 乳幼児の心身の発達に関して、専門医が相談に応じます。

■小児健康相談 (品川・大井・荏原保健センター)
 体重が増えない、身長が気になるなどお子さんの健康に関する相談や、育児の心配事に小児科医、保健師、栄養士などが応じます。

■心理相談 (品川・大井・荏原保健センター)
 ことばが遅い、落ち着きがない、だだをこねるなどの対応の相談に心理相談員が応じます。

■すくすく赤ちゃん訪問
 赤ちゃんが生まれた全ての家庭に助産師・保健師・児童センター職員などが伺います。育児の心配事などへのアドバイスや子育て支援サービスのご案内をします。
品川・大井・荏原保健センター(訪問に関すること)
 健康課保健衛生係 ☎5742-6745
 子育て支援課在宅子育て支援係 ☎5742-6720

■チャイルドステーション (保育園、幼稚園、児童センターなどの総称)
 子育てに関する相談が気軽にでき、仲間同士での交流や情報交換ができます。
 →詳しくは下記で紹介しています

■子育て体験 (区立保育園39園)
 在宅で子育て中の方や妊娠中の方を対象に、区立保育園39園で保育を体験することができます。また、園児と一緒に遊んだり、お話しなどの行事に参加するなど、楽しいプログラムも用意しています。
区各保育園で、毎月5回程度
 ※時間はおおむね午前9時～正午の間で、約1時間程度。
区就学前の乳幼児の親、妊産婦の方

0～18歳

■児童相談 (子育て支援センター)
HPshinagawa-kodomomirai.jp/
 子育てに関する様々な相談に応じます。お子さんを連れて相談できる部屋もあります。来所・電話相談のほか、ホームページでの相談も受け付けています。

・子育て支援課児童家庭相談係 (本庁舎7階 ☎5742-6959)
 18歳未満のお子さんとその家庭に関する相談窓口です。児童相談、家庭相談、ひとり親相談、母子自立支援などの相談に応じます。

・ぶりすくーる西五反田地域子育て支援センター
 地域拠点として、様々な子育て相談に加え、区内の子育て支援情報も提供します。相談員がおり、個別相談に対応できる部屋もあります。

・品川・大井・荏原保健センター
 心と体の健康に関する相談に応じています。
・東京都品川児童相談所
 緊急性・専門性の高い相談を中心に受け付け、区と連携し、支援にあたります。

■すこやかサポート (育児支援サービス) (子育て支援センター)
 妊娠時や出産退院後に体調不良などにより日常生活に支障があり、他に養育する方がなく育児・家事の援助を受けられない方をサポートします。
期間／出産予定日1カ月前は5日を限度
 出産退院後1年以内で10日を限度
 (1日4時間以内)
費用1時間410円

発達・発育に関する療育相談と療育

区障害者福祉課療育支援担当 ☎5742-6389

品川児童学園 (南品川3-7-7)

◆こども発達相談室 (☎5796-6347・8)
 乳幼児期からおおむね小学生までのお子さんの発達・発育に関する相談を受け付けます。必要に応じ、言語面や身体機能、心理的側面からの助言や療育指導を行います。

◆知的障害児通園施設 (☎3471-0841)
 就学前の知的障害のある乳幼児を対象に、早期からの療育を行います。

◆児童デイサービス「Compass」(発達障害児対象) (☎5781-5683)
 こだわりが強い、コミュニケーションや社会性に困難を抱えているなど、発達に支援の必要な3～12歳のお子さんの療育を行います。

ちびっこタイム品川 (東品川3-25-16 ☎3450-7447)

◆児童デイサービス (知的障害児対象)
 小学生以下の知的障害児を対象とした療育を行います。

思春期サポート「らるーと」 (北品川3-7-21 つばさの家4階) (☎5782-7650)

小学5・6年生から22歳位までの発達障害児とその保護者に対して思春期に抱える悩みなどの相談を受けたり、本人の居場所作りや仲間作りを行います。

虐待かな?と思ったら...

もしかしたら…虐待かもしれない?と思いあたる事があたら、ご連絡ください。
 連絡した方の秘密は守られますので、安心してご連絡ください。

しながわ 見守りホットライン ☎3772-6622 (24時間)

区子育て支援センター ☎5749-1032
 子育て支援課児童家庭相談係 ☎5742-6959

【緊急の場合】
 東京都品川児童相談所 ☎3474-5442

子育て

チャイルドステーションをご利用ください

品川区では保育園・幼稚園・児童センターを、子育て中の方が気軽に利用できる、地域の身近な施設「チャイルドステーション」として整備しました。
 また、区内の施設などに授乳スペース、ベビーシート(おむつ交換台)、ベビーチェア(親子トイレ)などを設置し、お子さんと一緒に外出しやすい環境を整えています。

気軽に
お立ち寄り
ください

- 子育てに関する相談
- 仲間同士での交流や情報交換
- 授乳やおむつ交換 など

子育て体験にご参加ください

区立保育園・幼稚園では、毎月、園児と一緒に遊んだり、お話しなど楽しいプログラムを用意しています。
 ※主な内容や日には、本紙21日号に掲載しています。ぜひご参加ください。

チャイルドステーション



区立保育園・幼稚園・児童センターにはこの看板があります。遠慮なくお立ち寄りください



助成などが受けられます

施設は7ページをご覧ください

■各種子どもに関する手当・医療費の助成

☎子育て支援課手当・医療助成係 ☎5742-6721

所得限度額未満の方へ、医療費助成や各種手当の支給を行っています。所得制限などについては、お問い合わせください。

名称	対象	手当・助成(月額)
子どもすこやか医療費助成	中学3年生修了まで(15歳の誕生日後、最初の3月31日まで)の児童を養育している方	保険診療の自己負担分
ひとり親家庭等医療費助成	15~18歳(18歳の誕生日後、最初の3月31日まで)の児童を養育しているひとり親家庭の方 ※児童が中程度以上の障害を有する場合は20歳未満まで、また0~15歳までは子どもすこやか医療費で助成	保険診療の自己負担分の一部
子ども手当	中学3年生修了まで(15歳の誕生日後、最初の3月31日まで)の児童を養育している方	児童1人につき13,000円
児童育成手当	18歳まで(18歳の誕生日後、最初の3月31日まで)で、次のいずれかにあてはまる児童を養育している方 ①父母が離婚 ②父か母が死亡・生死不明 ③父か母に1年以上遺棄 ④婚姻によらないで出生 ⑤父か母が法令により1年以上拘禁 ⑥父か母に重度の障害がある	児童1人につき13,500円
	20歳未満で、次のいずれかにあてはまる児童を養育している方 ①「愛の手帳」1~3度程度 ②「身体障害者手帳」1・2級程度 ③脳性まひ・進行性筋萎縮症	児童1人につき15,500円
児童扶養手当	18歳まで(18歳の誕生日後、最初の3月31日まで)で、次のいずれかにあてはまる児童を養育している方 ①父母が離婚 ②父か母が死亡・生死不明 ③父か母に1年以上遺棄 ④婚姻によらないで出生 ⑤父か母が法令により1年以上拘禁 ⑥父か母に重度の障害がある	申請者の所得により、児童1人の場合41,550円~9,810円、児童2人の場合5,000円加算、3人目以降1人増すごとに3,000円加算
特別児童扶養手当	20歳未満で、次のいずれかにあてはまる児童を養育している方 ①「愛の手帳」1~3度程度 ②「身体障害者手帳」1~3級程度 ③精神障害か内部障害で①②に相当する障害と認められる場合	重度50,550円 中度33,670円

子ども手当

23年4~9月分は、22年度と同様に支給されることになりました。23年10月分以降については、法改正に従い実施します。詳しくは、決まり次第本紙などでお知らせします。

👶 妊娠前・妊娠中・出産後

☎健康課保健衛生係 ☎5742-6745

■一般不妊治療医療費助成

婚姻の届け出をしている夫婦で、区内に1年以上居住し、公的健康保険に加入する方が、不妊の検査・タイミング法・薬物療法・人工授精などの一般不妊治療を受けた場合に、医療費の自己負担額の2分の1(上限10万円)を助成します。

■妊婦健康診査

妊婦健康診査の助成を14回実施しています。都内契約医療機関で指定の項目を検査した場合、公費負担の対象となります。健診受診票は妊娠届を提出した方に交付します。

■妊婦超音波検査

妊娠中に1回、都内契約医療機関で受ける検査について、公費で負担します。検査受診票は妊娠届を提出した方に交付します。

■里帰り等妊婦健診費助成

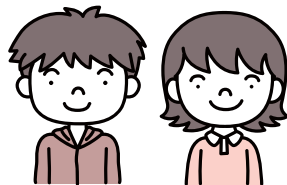
区内在住の妊婦が里帰りなどにより、都外の医療機関で受診し、妊婦健診受診票や妊婦超音波検査受診票を使用できなかった場合に、健診・検査費用の一部を最大14回まで助成します。

■妊婦のための歯科健診

妊娠中に1回、歯科健診を区内契約歯科医院で無料で受診できます。健診受診票は妊娠届を提出した方に交付します。

■ママのための歯科健診

産後1年以内の方を対象に、歯科健診を実施しています。受診票は区の乳児(4カ月児)健診の際にお渡しします。



👶 0歳~就学前

☎保育課保育計画係 ☎5742-6723

■認証保育所の保育料助成

次の全てにあてはまる方

- ①区内在住で、当該月の初日に認証保育所(区外含む)に在籍し、月160時間以上の月ぎめ契約をしている
 - ②認証保育所の保育料を滞納していない
- 助成金額/認証保育所の保育料(上限66,000円)と認可保育園に入園した場合の保育料との差額を助成

■私立幼稚園の入園料・保育料補助金

○入園料補助金

私立幼稚園に入園した区内在住の園児の保護者で、まだ同種の補助金を受けていない方へ10万円を限度に助成します。所得制限はありません。

○保育料補助金

補助金額は住民税額により異なります。申請書は6月下旬に各幼稚園を通じて配布しています。所得制限があります。

○任意予防接種(区内契約医療機関のみ)

・「MR(麻しん、風しん)混合ワクチン」の公費任意予防接種

区内在住で次のいずれかにあてはまる方は、無料でMR混合ワクチンの予防接種が受けられます。

- ①18歳未満で、一度も麻しん、風しんの予防接種を受けていない
- ②小学1~5年生で、MR2期*を受けていない
- ③中学2年~高校1年生で、MR3期*を受けていない

*MR2期は5歳児、MR3期は中学1年、MR4期は高校3年に相当する年齢のお子さんへ、個別に通知しています

○「子宮頸がんワクチン」の接種費用の一部助成(区内契約医療機関のみ)

区内在住で次のいずれかにあてはまる方が、子宮頸がんワクチンを接種する際に、1回8,000円を助成します(1人3回まで)。

十分な予防効果を得るためには、6カ月間に3回接種することが必要です。

- ①中学1年生女子
 - ②20歳女子
- *6月23日現在、ワクチン供給量の関係で接種を見合わせています。開始時期などが決まりましたら、個別に通知します。

予防接種

☎保健予防課感染症対策係 ☎5742-9153

👶 0歳~就学前

○定期予防接種

区内在住のお子さんは、DPT(ジフテリア、百日せき、破傷風)ワクチンやMR(麻しん、風しん)混合ワクチンなどの定期予防接種を無料で受けられます。接種時期に案内と接種票を送付します。なお、里帰り出産などのため区外の医療機関などで定期予防接種を希望する方は、事前にお問い合わせください。

○任意予防接種(区内契約医療機関のみ)

・「Hib(インフルエンザ菌b型)ワクチン」の接種費用の一部助成

区内在住の2カ月~4歳のお子さんが、Hibワクチンを接種する際に、1回3,000円を助成します(1人4回まで)。

・「小児用肺炎球菌ワクチン」の接種費用の一部助成

区内在住の2カ月~4歳のお子さんが、小児用肺

炎球菌ワクチンを接種する際に、1回5,000円を助成します(1人4回まで)。

・「流行性耳下腺炎(おたふくかぜ)ワクチン、水痘(みずぼうそう)ワクチン」の接種費用の一部助成

区内在住の1~3歳のお子さんが流行性耳下腺炎ワクチン、水痘ワクチンを接種する際に各3,000円を助成します。

・「MR(麻しん、風しん)混合ワクチン」の公費任意予防接種

区内在住の2~4歳のお子さんで定期予防接種を受けていない方は、無料で「MR混合ワクチン」接種が受けられます。

👶 小・中・高生

○定期予防接種

区内在住のお子さんは、DT(ジフテリア、破傷風)ワクチンやMR(麻しん、風しん)混合ワクチンなどの定期予防接種を無料で受けられます。案内と接種票は接種時期に送付します。なお、区外の医療機関などでの接種を希望する方は、事前にお問い合わせください。

0歳～就学前



募集方法などの記載がないものは、いつでも受け付けています。直接各施設へお問い合わせください。

日=日時・期間 人=対象・定員
金=費用・料金 問=問い合わせ
HP=ホームページ (http://)

施設は7ページをご覧ください

預かります

0歳～就学前

園・入園に関すること

保育課入園相談係 ☎5742-6725

・預かり保育に関すること

保育課運営係 ☎5742-6724

・幼保一体施設に関すること

保育課乳児教育係 ☎5742-6597

■認定こども園

（区立一本橋・五反田・旗の台保育園）
（私立学研こども園）

保育園機能とあわせて、4・5歳児クラスに、保護者の就労の有無を問わない短時間利用児の受け入れ枠があります。保育と教育を一体的に行い、あわせて地域における子育て支援を行う施設です。

■認定こども園短時間利用の預かり保育

認定こども園短時間利用者のうち、保護者が就労している在園児を対象に預かり保育を実施しています。

■病児保育

（酒寄医院併設病児保育室：東大井2-26-3SKビル2階 ☎6459-6106）

6カ月～就学前のお子さんが病気の時に適切なケアを受けられるよう、医療機関で保育し、保護者の就労を支援します。月～金曜午前8時30分～午後6時で保育園・幼稚園などの在園児が対象です。
¥1日2,000円

※指定医療機関に事前登録が必要です。また病状により利用できない場合があります。

■病後児保育

（区立西五反田・西大井・清水台 ＊保育園）
（私立どんぐり保育園）

※清水台保育園は24年3月31日まで休止
お子さんが病気の回復期になったものの、集団保育がまだ困難で、保護者が勤務などで保育ができない場合に預かります。月～土曜午前7時30分～午後6時30分で、保育園・幼稚園などの在園児が対象です。
¥1日2,000円

※認可保育園の園児は無料。

0歳～小学生

■ショートステイ・トワイライトステイ（子育て支援センター）

食事やトイレなどの身の回りのことがひとりでできる12歳以下のお子さんが対象です。保護者の仕事、病気・出産のための入院、冠婚葬祭などで一時的に子どもを預ける必要がある時に利用できます。利用日の3日前までに登録・申込が必要です。※早目に相談してください。
【ショートステイ】

午前8時～翌日午後8時

人5人

¥1泊2日6,000円、以降1日3,000円

【トワイライトステイ】

午後5時～10時

人20人

¥1日1,200円

■ファミリー・サポート

ちょっと子どもの世話をお願いしたい時に地域の方がお手伝いをします。子どもを預けたい人（依頼会員）と援助できる人（提供会員）の会員組織で、アドバイザーが活動を調整します。区内を2地区に分けて2カ所のファミリー・サポート・センターで活動しています。提供会員として子育て支援活動にご協力いただける方もご連絡ください。事前に登録が必要です。
【荏原・大崎地区】
平塚ファミリー・サポート・センター（平塚2-12-2家庭あんしんセンター内 ☎5749-1033）
【品川・大井・八潮地区】
大井ファミリー・サポート・センター（大井1-14-1社会福祉協議会内 ☎5718-7185）

幼保一体施設北品川すこやか園が6月1日に開園しました

園保育課乳児教育係 ☎5742-6597

品川学園隣地に、幼保一体施設北品川すこやか園が開園しました。4月より御殿山幼稚園が幼稚園部門として、6月より北品川第二保育園（定員51人）が保育園部門として運営を開始しています。※入園申し込みは、終了しています。

■就学前乳幼児教育施設

（ぶりすくーる西五反田）

保育園と幼稚園相互の特色を生かした保育と教育を継続的、一体的に行うことで乳幼児の健全な育成を図る施設です。

■幼稚園

区立幼稚園は2年保育、私立幼稚園は3年保育を中心に園児を受け入れています。

園保育課入園相談係（区立幼稚園） ☎5742-6725
各私立幼稚園

■幼稚園の預かり保育

区立幼稚園の在園児を対象として、全園で預かり保育を実施しています。また、ほとんどの私立幼稚園でも実施しています。

園保育課運営係 ☎5742-6724

品川区乳幼児施設

保育を必要とする要件の審査がある施設
どなたでも利用できる施設（抽選が先着）

施設種別	0歳	1歳	2歳	3歳	4歳	5歳
認可保育園 *1 *2	保育園					
認定こども園 *1（短時間保育枠 *3）	保育園 短時間					
幼保一体施設（年齢区分型） *1 *5	保育園			幼稚園		
幼保一体施設（並列型） *1 *5	保育園			幼稚園		
就学前乳幼児教育施設 *1 *4	保育園			幼児教育部門		
保育ママ	保育ママ					
幼稚園 *4 *5	幼稚園					
認証保育所 *2	東京都の基準による保育所					

- *1 認可保育園（上表の保育園部分）の基本開園時間は午前7時30分～午後6時30分。延長保育は午後7時30分まで（全園）、午後8時30分まで（14園）、午後9時まで（2園）、午後10時まで（6園）、午前6時30分～7時30分（1園）
- *2 3・4・5歳児の受け入れ枠のない園有り
- *3 認定こども園短時間保育枠の基本保育時間は午前9時～午後2時
- *4 幼稚園と就学前乳幼児教育施設の幼児教育部門の基本保育時間は午前9時～午後2時
- *5 区立幼稚園の預かり保育時間は午後5時まで（4園）、午前7時30分～9時・幼稚園教育時間終了後～午後6時30分（3園）、午前7時30分～9時・幼稚園教育時間終了後～午後7時30分（2園）

働きながら子育てしている方へ

■認可保育園（区立・私立保育園）

保護者が就労しているなどの理由で保育ができないお子さんを預かります。申込締切日などについてはお問い合わせください。

園保育課入園相談係 ☎5742-6725

■延長保育、夜間保育（認可保育園）

保育園の基本開園時間は月～土曜午前7時30分～午後6時30分ですが、保護者が勤務などで在園児の迎えが間に合わない場合に、延長保育、夜間保育を行っています。早期延長保育＝午前6時30分～7時30分（1園）

延長保育＝午後6時30分～7時30分（全園）

夜間保育＝午後7時30分～8時30分（14園）

午後7時30分～9時（2園）

午後7時30分～10時（6園）

■休日保育（大井・中延保育園）

休日に保護者が就労などのため保育できない場合に、4カ月～就学前のお子さんを預かります。日曜・祝日の午前7時30分～午後6時30分に利用できます。
¥1日2,000円

■育児休業後の入園予約制度

区内在住で、お子さんが1歳になる誕生日の前日かそれ以降まで、法律に基づく育児休業を取得し、職場復帰をする保護者が、復帰月からの入園をあらかじめ申し込みできる制度です。

申込期限／出生月の翌月末日

園保育課入園相談係 ☎5742-6725

■保育ママ制度

保育ママは、保護者が就労のため、昼間家庭で保育が困難な生後57日（生まれた日を含む）以上3歳未満の健康なお子さんを、区の認定を受けた保育士などの有資格者が、家庭的な環境のもとでお預かりする制度です。利用方法・申込締切日などについてはお問い合わせください。

園保育課入園相談係 ☎5742-6725

■年末保育（区立保育園）

年末に保護者が就労などのため保育できない場合に、4カ月～就学前のお子さんを預かります。午前7時30分～午後6時30分に利用できます。詳しくは12月に本紙などでお知らせします。

¥1日2,000円

■認証保育所

認可外保育施設のうち、都で定めた施設基準などを満たし、都が認証した施設で、保育料の一部を助成しています。入園申し込みは各園へお問い合わせください。

園保育課保育計画係 ☎5742-6723

■短時間就労対応型保育室

（南大井・伊藤・荏原・北品川第二保育園）

パート就労者や自営業の家庭で、短時間の保育を継続的に必要とする乳幼児を対象に預かります。

利用日時／月～土曜午前9時～午後5時

園次の全てにあてはまる方

①パート・自営業などで短時間の保育が継続的に必要

②保護者の就労と送迎の時間を合わせて保育ができない時間が8時間以内

③同居の親族などがお子さんを保育することができない

定員／各園1～3歳児10人程度

園保育課入園相談係 ☎5742-6725

■一時保育

（区立保育園40園）

保護者が病気や出産などで保育できない場合に、保育園で一時的に4カ月～就学前のお子さんを預かります。必要な日の午前7時30分～午後6時30分、利用開始日から2カ月以内で必要な日のみご利用になれます。一部の私立保育園でも実施しています。
¥1日2,000円

子育ての輪に参加しませんか

0～3歳

■プチマリン（品川保健センター）
みつまたっこらぶ（大井保健センター）
たんぼぼクラス（荏原保健センター）

生後1～4カ月の赤ちゃんとお母さんの集いです。生まれ月ごとの集いなので話も弾んで、子育て仲間が見つかります。

■みつまた・ふたごっこ（大井保健センター）
ツインキッズ（荏原保健センター）

ふたごの赤ちゃんとお母さんの集まりです。参加者同士の交流、情報交換などを行います。ふたごを妊娠している方も参加できます。

■親子のひろば

（児童センター）

児童センターで0～3歳の年齢別に親子ふれあい遊びや運動、季節行事などが楽しめます。親子のひろばの参加を通じて、お母さん同士の交流や情報交換など、子育ての新しい発見が待っています。

■子育てひろば

（ぶりすくーる西五反田地域子育て支援センター）

親子で自由に遊んだり、他の親子と交流できる部屋を用意しています。また、親子で参加する事業や子育ての講座も行っていきますので、気軽にご利用ください。

■親育ちワークショップ

（児童センター）

親同士の交流を通して、親としての不安や迷い、悩みを出し合い、「子育てに正解はなく様々な子育てがあってよい」と安心し、子育ての楽しさを発見するためのワークショップです。

0歳～就学前

■親子サロン

児童センター23館には、乳幼児向けのおもちゃや絵本が用意された専用の部屋があります。飲食もできますので、ゆったりと自由に過ごせます。※大井倉田児童センターには、乳幼児の遊び場「ちびっこルーム」が設置されています。

園子育て支援課在宅子育て支援係 ☎5742-6720

一日保育士体験

■保育士体験

区立の保育園、幼保一体施設に通う園児の保護者が、午前9時～午後5時の8時間、自分の子どものクラスで保育士を体験します。

朝の受け入れから、クラス活動、給食、昼寝、おやつ、自由遊び、夕方の引き渡しまで、子どもと一緒に1日を過ごし、「生活、遊び、学び」を体験。

保護者がわが子以外の大勢の子どもと触れあうことで、育児に対する視野が広がり、家庭でのしつけを見つめ直すことにもつながります。

園子育て支援課在宅子育て支援係 ☎5742-6720

■フラッと広場（子育て支援センター）

親子で自由に遊べる部屋を開放しています。お子さんと向き合って、じっくり遊んでいただくために、乳幼児向けのおもちゃと絵本を用意しています。

■ポップンルーム（地域交流室）（荏原保育園）

在宅で子育て中の方が、親子で自由に遊べる部屋です。就学前の乳幼児と保護者の方が対象です。荏原保健センター内にあり、保育士が見守っているため、安全・安心・衛生的です。室内で飲食もできます。子育てに関する相談も気軽にできるほか、季節の行事なども開催しています。

園月～金曜午前10時～午後4時

0～18歳

■児童センター

幅広い年代の子どもたちが自由に利用できる最も身近な施設で、区内に25館あります。子育ての講座や中高生対象の講座など、0～18歳の子どもと保護者が参加できる事業を行っています。気軽にご利用ください。

園子育て支援課在宅子育て支援係 ☎5742-6720

■サンデー子育てサポート

（東品川・滝王子・平塚・旗の台・ゆたか・八潮児童センター）

日曜・祝日に児童センター6館を開館し、お父さんも休みの日に子育てに参加できるよう、親子で参加できる講座などを開催しています。親子のふれあいの場としてご利用ください。

園日曜・祝日午前9時～午後6時

※八潮は午後5時まで。

■子育て支援ネットワーク講習

（パパママ応援プログラム）

子育てについて専門家のアドバイスを交えながら、楽しく学び合います。思春期や青少年期の子ども年齢別コースを設定し開催します。

園子育て支援課在宅子育て支援係 ☎5742-6720

■父親の子育て参加促進講座

（パパズプログラム）

父親と子どもが一緒に楽しめる企画を通して、父親の子育て参加を進めていきます。父親同士の交流も図り、地域における父親の仲間作りをめざします。

園子育て支援課在宅子育て支援係 ☎5742-6720

小1プロブレム対策としての保幼小の連携

就学前教育の充実

品川区の全ての子どもたちが等しく質の高い保育・教育を受け、聞く・待つ・座るなどの基本的な生活習慣をしっかりと身につけて小学校へ入学し、無理なく教育環境になじんでいけるよう、区独自のカリキュラムを作成し、取り組んでいます。さらに、保幼小の連携を進めた、スクール・ステイ事業を小学校6校・保育園6園でモデル実施しています。

●スクール・ステイ事業実施小学校・保育園

小学校	保育園
三木小学校	西品川保育園
鮫浜小学校	東大井保育園
山中小学校	一本橋保育園
中延小学校	中延保育園
源氏前小学校	源氏前保育園
上神明小学校	富士見台保育園

妊娠中



募集方法などの記載がないものは、いつでも受け付けています。直接各施設へお問い合わせください。

日=日時・期間 人=対象・定員
 費=費用・料金 問=問い合わせ
 HP=ホームページ (http://)

■育児休業後の入園予約制度

→4ページで紹介しています

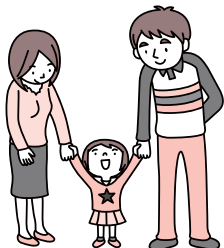
■二人で子育て（両親学級）

（品川・大井・荏原保健センター）
 カップルでご参加ください。2人そろって赤ちゃんの沐浴やリラクゼーションなどを体験します。毎月本紙などで募集します。

■マタニティクラス

（品川・大井・荏原保健センター）

妊娠中の方が対象のクラスです。お産の経過や食生活、お口の健康管理、お産の準備などを学びます。地域で子育て仲間を見つけたり、先輩ママの出産・育児体験を聞くことができます。



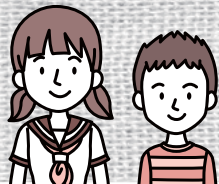
ご存じですか？ マタニティマーク

マタニティマークは、妊婦であることを知らせるマークです。妊娠初期は、赤ちゃんの成長とお母さんにとって大切な時期です。しかし外見からは、妊婦であるかわかりにくいのですが、つらい症状の方もいます。このマークをつけている方を見かけたら、思いやりのある心遣いをお願いします。マタニティマークは健康課で配布しています。



問健康課保健衛生係（本庁舎7階☎5742-6745）

小・中・高生



預かります

■すまいるスクール（区立小学校）

小学1～6年生の希望する児童が、学校施設の中で、放課後などを有意義に過ごせる居場所です。

利用日/月～土曜

利用時間/学校のある日=放課後～午後5時

学校が休みの日=午前9時～午後5時

※保護者が働いているなど、事情がある場合は6時まで利用できます。

登録時=年1,200円（保険料込）

※その他勉強会の参加費、各種教室の教材費別。

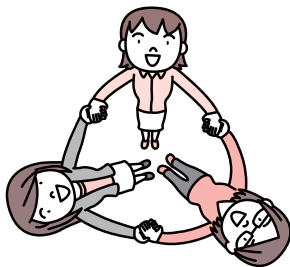
問庶務課すまいるスクール担当☎5742-6596

■ショートステイ・トワイライトステイ

→4ページで紹介しています

■ファミリー・サポート

→4ページで紹介しています



青少年を育成します

■ティーンズプラザ

児童センターでは、中高生の様々な活動を支援しています。中高生自身の企画イベントもあり、バンドやスポーツ活動をはじめ、友だちとのおしゃべりも楽しめます。活発な活動を支援するため、通常午後6時までの開館時間を週2回午後8時まで延長しています。

【ティーンズプラザ館 午後8時までの延長日】

	月	火	水	木	金	土
東品川	●		●			
東大井			●	●		
中原			●	●		
滝王子		●	●			
平塚		●	●			
東中延			●			●
富士見台			●		●	
ゆたか			●	●		
八潮		●	●			

問子育て支援課在宅子育て支援係☎5742-6720

■赤ちゃんとのふれあい事業

中高生が赤ちゃんとのふれあい、育児体験をすることにより、赤ちゃんをいとおしく思う心を養い、

親となるための準備を行います。

問子育て支援課在宅子育て支援係☎5742-6720

■ジュニア・リーダー教室

学校や地域で活躍できるリーダーを育成します。小学4年～高校3年生の子どもたちが年間の集団活動を通して、野外活動技術や友だちとの関わりについて学びます。毎年3月頃本紙などで募集します。

問青少年育成課青少年育成係☎5742-6692

■自然体験教室（4泊5日）

都会にいても季節の風や夕日・夕焼けの美しさ、小鳥のさえずりなどに気づき感動できる豊かな感性を育むことを目標に、自然豊かな環境の中で追跡ハイキングなどの活動を体験します。毎年6月頃本紙などで募集しています。

日8月下旬 人小学4年～中学3年生

問青少年育成課青少年育成係☎5742-6692

■体験型育成事業

わくわく・ドキドキコース

表現体験：表現する楽しさや難しさを体験し、コミュニケーションの大切さを学びます。

実験体験：実験体験の中で「なぜ?」を大切にし、探究心や好奇心の旺盛な青少年の育成を図ります。

問青少年育成課青少年育成係☎5742-6692

食育

離乳食教室 品川・大井・荏原保健センター

4・5か月児の保護者が、手軽にできる離乳食の工夫・ポイントを学びます。
 ※その他の離乳食・幼児食教室は、身近な児童センターを会場に、行っています。

保育園での食育 区立保育園

乳幼児食についての講習会など、園児の保護者や在宅で子育てしている方などを対象に手軽な離乳食や幼児食の作り方などの講座を開催しています。

食からの子育て支援 児童センター

家族と一緒に、友だちと一緒に作り、食べる楽しさを伝え、「食」を中心に子育てを楽しむことお手伝いしています。

拠点館/旗の台・東大井・中原・富士見台・八潮児童センター

※他の児童センターでも食育講座などを開催しています。



施設一覧

- 認定こども園
- ◇ 幼保一体施設（年齢区分型）
- ▲ 幼保一体施設（並列型）

幼保一体施設の愛称

- 二葉すこやか園（二葉つぼみ保育園、二葉幼稚園）
- 北品川すこやか園（北品川第二保育園、御殿山幼稚園）
- 第一日野すこやか園（西五反田第二保育園、第一日野幼稚園）
- のびっこ園台場（台場保育園、台場幼稚園）

保育園

No.	保育園名	所在地	電話
1	● 一本橋	大井 2-25-1	☎3775-4351
2	伊藤	西大井 6-13-1	☎3771-2211
3	荏原	荏原 2-16-18	☎3781-5331
4	荏原西	荏原 4-16-11	☎3783-6361
5	大井	東大井 6-14-16	☎3761-8798
6	大井倉田	大井 4-11-8	☎3776-8539
7	大崎	大崎 5-2-1	☎3492-6265
8	北品川	北品川 2-7-21	☎3471-4907
9	◇ 北品川第二	北品川 3-7-43	☎5781-3881
10	源氏前	中延 4-14-19	☎3783-8744
11	● 五反田	東五反田 2-15-6	☎3445-4534
12	小山台	小山台 1-3-8	☎3710-4415
13	品川	東大井 5-8-12	☎3471-0506
14	清水台	荏原 7-8-3 *1	☎3784-0519
15	水神	南大井 6-2-15	☎3761-0321
16	滝王子	大井 5-18-1	☎3775-4861
17	▲ 台場	東品川 1-8-30	☎3472-8823
18	中延	西中延 1-6-16 中延 1-11-15	☎3784-3405 (分園)
19	中原	小山 1-4-1	☎3492-5188
20	西大井	西大井 1-1-1	☎3774-5315
21	西五反田	西五反田 3-9-10	☎3493-0075
22	▲ 西五反田第二	西五反田 6-5-6	☎3493-7288
23	西品川	西品川 3-16-35 西品川 3-16-28	☎3493-1333 (分園)
24	西中延	西中延 3-8-5	☎3783-1856
25	● 旗の台	旗の台 5-19-5	☎3784-1903
26	東大井	東大井 1-22-16	☎3471-1190
27	東五反田	東五反田 5-24-1	☎3447-0663
28	東品川	東品川 1-34-9	☎3472-5805
29	東中延	東中延 2-5-10	☎3785-0418
30	平塚	平塚 2-2-3	☎3785-6770
31	富士見台	西大井 6-1-15	☎3785-7833
32	二葉	二葉 1-4-25 *1	☎3782-6786
33	◇ 二葉つぼみ	二葉 1-3-24	☎3785-3423
34	三ツ木	西品川 1-9-18	☎3491-8593
35	南大井	南大井 3-7-4	☎3761-6543
36	南ゆたか	豊町 4-17-21	☎3781-3601
37	八潮北	八潮 5-1-3	☎3799-0531
38	八潮西	八潮 5-4-16	☎3799-0777
39	八潮南	八潮 5-8-41	☎3799-2424

No.	保育園名	所在地	電話
40	八ツ山	東品川 1-2-15	☎3472-4661
41	ゆたか	豊町 1-18-15	☎3786-0738
42	石井	小山 2-6-15	☎3781-3666
43	● 学研こども園	西五反田 2-11-8	☎6431-1300
44	キッズタウンにしおおい	西大井 2-5-21	☎5718-1332
45	グローバルキッズ荏原町	中延 5-2-1	☎3788-0404
46	宝	西五反田 4-11-18	☎3492-3872
47	とうかいどう	南品川 1-2-11	☎5479-2201
48	戸越ひまわり	中延 6-16-14	☎3787-5856
49	どんぐり	南品川 2-9-13 南品川 2-9-25 南品川 2-15-6	☎3471-1673 (第1分園) (第2分園)
50	日本音楽学校	豊町 2-16-12	☎5702-0034
51	東戸越	戸越 4-1-10	☎3781-5363
52	みすなら	東品川 3-21-10	☎5781-3707
53	緑の家	大井 7-4-18	☎3776-4073
54	八潮中央	八潮 5-10-60	☎3799-1152
55	ぷりすくーる西五反田	西五反田 3-9-9	☎5759-8081

※No.1~41は区立、No.42~54は私立、No.55は公設民営です。
*1 耐震工事のため、24年2月まで仮設園舎（清水台：荏原4-5-22、二葉：二葉1-3-40）で運営します。

認証保育所

No.	施設名	所在地	電話
1	アスク不動前保育園	西五反田 4-1-10	☎5759-8015
2	こぐま保育園	旗の台 2-7-17	☎3783-0880
3	こっこる	西五反田 2-10-8	☎5740-6971
4	さくら大崎保育園	大崎 2-9-4	☎5745-5500
5	しながわがくどうえん	戸越 1-21-14	☎3781-4871
6	小学館アカデミーアトレ大井町保育園	大井 1-1-1	☎5718-3301
7	小学館アカデミーおおさき駅前保育園	大崎 1-2-3	☎5719-5595
8	小学館アカデミーむさしこやま保育園	小山 3-27-5	☎5749-3755
9	TKチルドレンズファーム東大井校	東大井 3-18-13	☎5969-8992
10	パレット保育園・不動前	西五反田 5-12-1	☎5719-1149
11	ひよこの家保育園	大崎 4-6-3	☎5437-5536
12	ポピンズナーサリースクール東五反田	東五反田 2-10-1	☎5475-2110
13	ポピンズナーサリースクール東品川	東品川 4-12-12	☎5796-2103
14	めだか保育園	東大井 3-22-2	☎3761-3477
15	アートチャイルドケア ももちゃんナーサリー目黒	上大崎 2-10-33	☎6408-0415

児童センター

No.	センター名	所在地	電話
1	一本橋	大井 2-25-1	☎3775-4352
2	伊藤	西大井 6-13-1	☎3771-1311
3	後地	小山 2-9-19	☎3785-5033
4	大井倉田	大井 4-11-34	☎3776-4881
5	大原	戸越 6-16-1	☎3785-5128
6	北品川	北品川 2-7-21	☎3471-2360
7	小関	北品川 5-8-15	☎3449-1676
8	水神	南大井 5-13-19	☎3768-2027
9	滝王子	大井 5-19-14	☎3771-3885
10	中延	西中延 1-6-16	☎3781-9300
11	中原	小山 1-4-1	☎3492-6119
12	西中延	西中延 3-8-5	☎3783-1875
13	旗の台	旗の台 5-19-5	☎3785-1280
14	東大井	東大井 1-22-16	☎3471-1070
15	東五反田	東五反田 5-24-1	☎3443-1629
16	東品川	東品川 1-34-9	☎3472-5806
17	東中延	東中延 2-5-10	☎3785-0419
18	平塚	平塚 2-2-3	☎3786-2228
19	富士見台	西大井 6-1-8	☎3785-7834
20	三ツ木	西品川 2-6-13	☎3491-1005
21	南大井	南大井 3-7-13	☎3761-4148
22	南品川	南品川 4-5-28	☎3450-5043
23	南ゆたか	豊町 4-17-21	☎3781-3577
24	八潮	八潮 5-10-27	☎3799-3000
25	ゆたか	豊町 1-18-15	☎3786-0633

幼稚園

No.	幼稚園名	所在地	電話
1	伊藤	西大井 5-22-8	☎3775-8028
2	◇ 御殿山	北品川 3-7-43	☎5781-3907
3	城南	南品川 2-8-21	☎3471-7584
4	▲ 第一日野	西五反田 6-5-6	☎3493-7264
5	▲ 台場	東品川 1-8-30	☎3472-8378
6	浜川	南大井 4-3-14	☎3761-6395
7	平塚	荏原 4-5-22	☎3781-8913
8	◇ 二葉	二葉 1-3-24	☎3785-9560
9	八潮わかば	八潮 5-6-32	☎3799-1542
10	あけぼの	大井 5-10-12	☎3776-5093
11	アライアンス	小山 4-4-13	☎3786-0379
12	エトワール	南品川 5-12-4	☎3474-7321
13	荏原学園旭	中延 5-6-18	☎3781-4915
14	大井うさぎ	大井 7-1-5	☎3776-6549
15	大崎	大崎 3-11-1	☎3491-5731
16	小野学園	西大井 1-6-13	☎3774-1151
17	亀田	中延 6-1-3	☎3783-7211
18	行慶寺ルンビニ	戸越 2-6-31	☎3781-6286
19	品川教会附属	北品川 4-7-40	☎3443-1725
20	鈴ヶ森めばえ	南大井 2-4-1	☎3761-8086
21	専修	西五反田 6-11-5	☎3492-2300
22	洗足うさぎ	荏原 7-18-15	☎3781-6215
23	帝京にしき	旗の台 6-5-30	☎3781-8522
24	戸越	戸越 1-21-15	☎3785-4968
25	日本音楽学校	豊町 2-16-12	☎3786-1711
26	ひまわり	小山 6-10-11	☎3781-4227
27	文教大学付属	旗の台 3-2-17	☎3781-2798
28	八潮	東品川 3-24-8*2	☎3471-2450

※No.1~9は区立、No.10~28は私立です。
*2 12月末までは、東品川3-21-10へ仮移転。

保育ママ

	施設名	所在地	電話
在宅型	内山盛予	西品川2	—
	林とし子	南品川2	—
事業所型	おうち保育園 品川シーサイド	東品川4-12-9	☎5461-0991
	うみのくに保育園 あっとほーむ ふどうまえ	西五反田5-6-30	☎6313-5104

その他の施設

施設名	所在地	電話
品川保健センター	北品川3-11-22	☎3474-2225
大井保健センター	大井2-27-20	☎3772-2666
荏原保健センター	荏原2-9-6	☎3788-7013
家庭あんしんセンター	平塚2-12-2	☎5749-1031
子育て支援センター	平塚2-12-2 家庭あんしんセンター内	☎5749-1032
ぷりすくーる西五反田 地域子育て支援センター	西五反田3-9-9	☎5759-8061
品川児童学園	南品川3-7-7	☎3471-0841
東京都 品川児童相談所	北品川3-7-21	☎3474-5442

品川区は様々な子育て支援事業を積極的に推進しています



区長の濱野です

品川区がめざす都市像の一つに「未来を創る子育て・教育都市」があります。区では、この都市像の実現に向け、様々な施策を展開しています。

今年度も、総合的な待機児童対策として、私立保育園・認証保育所開設の支援や家庭的保育事業の推進、保幼小ジョイント期カリキュラムの実践など、新しい事業を推進してまいります。

また、子育て中のお母さん方の支え合いや、地域の中の支援の力強さにも目を見張ります。区内の全てのお子さんが健やかに成長できるよう、区民の皆さんと一緒に支えていきたいと思っております。

この「子育て支援特集号」をはじめとする、子育てに関する情報やサービスなどを、お子さんの成長過程やそれぞれのご家庭の状況に合わせておおいにご活用ください。

子育て情報をお知らせしています

広報しながわ

毎月1日、11日、21日発行の「広報しながわ」にはたくさんの子育て情報が掲載されています。新聞に折り込むほか、駅の広報スタンドや区の施設、区内公衆浴場に置いてあります。また、区ホームページにもPDFファイルで掲載しています。

高齢者や障害がある・子育て中などで
広報紙を入手するための外出が困難な
方に、「広報しながわ」を郵送します
※詳しくはお問い合わせください。

☎広報広聴課 ☎5742-6644



区ホームページ [HP www.city.shinagawa.tokyo.jp/](http://www.city.shinagawa.tokyo.jp/)



区ホームページは、子育て情報が満載。イベントカレンダーや子育て支援情報のコンテンツもご利用ください。「キッズルームインしながわ」へもリンクしています。

☎広報広聴課 ☎5742-6612

しながわガイド

区役所の仕事や窓口、施設などの情報を集約した冊子で、子育てはもちろん、生活に必要な情報を掲載しています。区内の見所やバス路線情報も載った品川区ガイドマップ（地図）も付いています。

☎広報広聴課 ☎3771-2000



いきいきあんしん 子育てガイド

お子さんの年齢に応じて、必要な注意点や行政の手続き、相談窓口などが書かれた小冊子です。母子健康手帳と一緒に渡すほか、希望者にも差し上げています。

☎青少年育成課 ☎5742-6385



区ホームページで、ケーブルテレビ品川で放映している「赤ちゃんの食事（離乳食）」や「手遊び」を動画配信しています。

ご覧になる場合は、しながわWEB映像館の「しながわほっとインフォメーション」に入り、「離乳食」「手遊び」で検索してください。区ホームページ「子育て」からもリンクしています。

品川区民活動情報サイト しながわすまいるネット

[HP shinagawa-smile.net/](http://shinagawa-smile.net/)
(区ホームページからもご覧いただけます)

区内で活動している団体を応援する情報サイトです。区内のサークル活動やボランティアの情報も見ることができ、これから何か活動に参加したい方にも頼りになる情報源です。お母さん同士のサークル活動にも是非ご利用ください。

登録できる団体/区内で活動する非営利活動団体 ※基準あり。

掲載できる情報/団体の紹介、イベント情報、会員の募集、活動紹介、お知らせなど

☎地域活動課協働・ふれあいサポート係 ☎5742-6605



★ 夜間・休日などに病気になったら

診療所に行く前は、必ず電話で連絡してください。健康保険証・医療証も忘れずに！
☎健康課 ☎5742-6744

平日夜間の診療

小児科 午後8時～午後11時（受付は午後10時30分まで）
(対象：中学生以下) **品川区子ども夜間救急室** (旗の台1-5-8昭和大学病院中央棟4階 ☎3784-8181)

土曜日の診療

小児科・内科 第1・3・5土曜午後5時～午後10時（受付は午後9時30分まで）
品川区医師会休日診療所 (北品川3-7-25 ☎3450-7650)

休日・年末年始の診療

小児科 第2・4土曜午後5時～午後10時（受付は午後9時30分まで）
(対象：中学生以下) **品川区子ども夜間救急室** (旗の台1-5-8昭和大学病院中央棟4階 ☎3784-8181)

小児科・内科 午前9時～午後10時（受付は午後9時30分まで）
品川区医師会休日診療所 (北品川3-7-25 ☎3450-7650)
荏原医師会休日診療所 (中延2-6-5 ☎3783-2355)

小児科・内科・歯科・接骨 午前9時～午後5時（受付は午後4時30分まで）実施機関は毎週変わります。本紙や区ホームページ、携帯電話用ホームページでご確認ください。

眼科救急の 応急診療

日・月・水・土・祝日 **東邦大学医療センター大森病院** (大田区大森西6-11-1) ☎3762-4151
日・火・金・土・祝日 **昭和大学病院附属東病院** (西中延2-14-19) ☎3784-8383
木 **荏原病院** (大田区東雪谷4-5-10) ☎5734-8000

☎診療時間 日曜日・祝日=午前9時～翌日午前8時、月～金曜日=午後5時～翌日午前8時、土曜日=正午～翌日午前8時

医療機関の24時間案内

東京都保健医療情報センター
(ひまわり) ☎5272-0303
救急相談センター ☎#7119
・IP電話などは ☎3212-2323

お子さんの急な病気に困ったら

小児救急電話相談 ☎#8000
・IP電話などは ☎5285-8898

平日/午後5時～午後10時
土・日・祝日/午前9時～午後5時

