

# しながわ

平成24年(2012)  
**4/11**  
1827号

携帯電話用ホームページ  
http://www.city.shinagawa.tokyo.jp/mbl/



品川区ツイッター  
アカウント/shinagawacity



☎140-8715 品川区広町2-1-36 代表番号 ☎3777-1111 広報広聴課 ☎5742-6644 Fax5742-6870 <http://www.city.shinagawa.tokyo.jp/>



## たのしい本に 出会おう！

### 4月23日は「子ども読書の日」



子ども時代の読書は心を豊かにし、生きる力を育みます。

図書館では、「子ども読書の日」にちなんで様々な催しを開催します。ぜひ、お子さんと一緒にお近くの図書館へお出かけください。



品川区子ども読書活動  
推進PRキャラクター  
「ブックマくん」

#### 問い合わせ

品川図書館 (北品川2-32-3 ☎3471-4667)

イベントに参加したお子さんにはブックマくんのシールを差し上げます

## 子ども読書の日 フェア

日時 **4月28日(土)**  
午前10時30分～午後4時 **当日会場へ**

会場 **荏原文化センター(中延1-9-15)**  
※お越しの際は公共の交通機関をご利用ください。

### 大ホール

人形劇「スーホの白い馬」(劇団 貝の火)

時間/①午前11時～正午(午前10時30分開場)  
②午後2時30分～3時30分(午後2時開場)

対象/4歳以上のお子さんと保護者各430人(先着)  
※区内在住か在勤の方。

観覧方法/当日①午前10時②午後1時30分から入場券を配布

※事前予約はできません。

### レクリエーションホール

子ども映画会(乳幼児向けDVD上映)

時間・内容/①午前11時～11時45分=「うずらちゃんのかくれんぼ」他

②午後0時30分～1時15分=「チップとデール」他

③午後3時～3時45分=「ヘンゼルとグレーテル」他

### 2階講習室

授乳やおむつを替える場所もあります

〇おはなしどこでも隊による

「おはなしみて!きいて!あそびましょー」

時間/①午前10時30分②午前11時30分③午後1時15分

④午後2時15分から ※時間は45分。

内容/お話し会

〇「よんでみたいな!」などのおすすめリストと本の展示

## 子どもの本のリサイクル市

時間	図書館	※社会福祉協議会への寄付(1冊10円程度)をお願いします。 ※マイバッグ(買い物袋)をご持参ください。
9:00～14:00	品川	
10:30～14:00 (雨天中止)	大井	

## ブックフェア

期間/4月13日(金)～5月9日(水)

テーマ/「ともだちっていいな!かぞくっていいな!」

## 図書館のイベント

日程	時間	内容	図書館
4/14(土)	午後2時～3時15分	名画座「ピーターパン」	品川
4/14(土)	午後3時30分～4時30分	しゃしんたてをつくろう	品川
4/17(水)	午後3時～4時	プラバンでキーホルダーをつくろう*	ゆたか
4/24(水)	午後3時～4時	プラバンでキーホルダーをつくろう*	荏原
4/24(水)	午後3時～3時45分	みんな あつまれ!おはなし会	大井
4/25(木)	午後2時～2時45分	みんな あつまれ!おはなし会	大崎
4/25(木)	午後3時～3時45分	みんな あつまれ!おはなし会	五反田
5/ 8(水)	午後3時30分～4時30分	しゃしんたてをつくろう	八潮
5/ 9(木)	午後3時～4時	プラバンでキーホルダーをつくろう*	源氏前
5/ 9(木)	午後3時～3時45分	みんな あつまれ!おはなし会	南大井

\*は事前に申し込みが必要です。  
※詳しくは各図書館へお問い合わせください。



所在地・問い合わせ		
ゆたか	豊町1-17-7	☎3785-6677
荏原	中延1-9-15	☎3784-2557
大井	大井5-19-14	☎3777-7151
大崎	大崎2-4-8	☎3495-0660
五反田	西五反田6-5-1	☎3492-2131
八潮	八潮5-10-27	☎3799-1414
源氏前	中延4-14-17	☎3781-6273
南大井	南大井3-7-13	☎3761-6780

図書館では、毎月23日の「しながわ親子読書の日」に「ねえ、この本よんで!」リストを発行しています。また、年齢別のおすすめリストなども発行し配布しています。品川区立図書館ホームページ<http://lib.city.shinagawa.tokyo.jp/>でもご覧になれます。



品川区内  
共通商品券  
歓迎の店

このステッカーの  
あるお店で商品券  
を利用できます。

# 10%お得な プレミアム付き 品川区内共通商品券 4月16日(月)販売開始

品川区は、緊急経済対策の一環として、品川区商店街連合会が行うプレミアム商品券事業を支援しています。

売り切れ次第  
終了します

10%のプレミアムが付いた区内共通商品券を、春(4月)と秋(11月)に3億円ずつ、合計6億円分を販売します。



見本

発行 品川区商店街振興組合連合会  
発売 品川区商店街連合会

子供の森公園 きょうりゅうのなかまたち

使用有効期限 平成24年8月31日まで ※有効期限を過ぎた商品券は使用できません。

使用期限 8月31日(金)

販売額 3億円(3万冊) ※額面総額3億3,000万円分。

販売単価 1冊10,000円

※500円券22枚つづり11,000円分。※1人5冊(5万円)まで購入可能。

購入できる方 区内在住、在勤を問わずどなたでも購入できます  
※商店街や商品券取り扱い店主が購入することはできません。



## 商品券を利用できるお店など

買い物、食事、理容・美容、クリーニングなどで利用することができます。

○区内の約2,200(大型店は除く)のお店

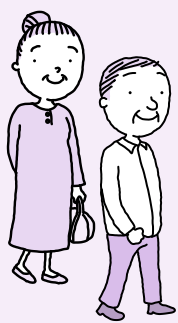
○しながわ水族館

○大和・国際・帝都・日本・荏原の各タクシー会社

※詳しくは、販売場所にある取扱店一覧か品川区商店街連合会のホームページ

<http://shoren.shinagawa.or.jp/>をご覧ください。

※商品券は、釣り銭のないようご利用ください。



## 販売場所

※販売は祝日を除く。

### ●区内42郵便局

販売時間/月～金曜日午前9時～午後5時  
※品川・大崎・荏原郵便局は午後7時まで。  
※品川郵便局は土曜日も午後3時まで。

### ●区内商店街

販売時間/月～金曜日午前10時～午後5時

◆北品川商店街事務所  
(北品川2-4-17 ☎3471-3568)

◆戸越銀座商店街事務所  
(戸越1-15-16 ☎3788-1474)

◆武蔵小山商店街事務所  
※土・日曜日、祝日も販売。  
(小山3-23-5 ☎3786-1001)

◆中延商店街事務所  
(東中延2-7-19 ☎3786-0201)

◆荏原町商店街事務所  
(中延5-6-16 ☎3783-8221)

◆青物横丁商店街 スーパー平野屋  
※土・日曜日、祝日も販売。  
(南品川2-7-12 ☎3471-7495)

### ●品川区商店街連合会事務局

(西品川1-28-3 中小企業センター4階)  
販売時間/月～金曜日午前10時～午後6時  
※4月28日(土)までは、土・日曜日も販売。

問い合わせ/品川区商店街連合会 ☎5498-5931、商業・観光課 ☎5498-6332

## 春の地域安全運動

品川区セーフティアップ運動の一環として、ひったくり・振り込め詐欺・自転車盗難・万引きなどの犯罪を防止するため、地域安全運動のイベントを行います。

日時 4月22日(日)  
午後2時～4時

※パレードは午後2時から、式典は午後2時45分から。

因 大学吹奏楽部によるパレード(北浜公園～旧東海道～八潮高校)、式典  
振り込め詐欺防止寸劇、自転車運転マナー教室

問 地域活動課生活安全担当 ☎5742-6592 品川警察署 ☎3450-0110

会場 八潮高校  
(東品川3-27-22)



自転車運転マナー教室に参加した方に、ひったくり防止カバー「くるみちゃん」を差し上げます。

# 環境に配慮した事業所を目指しませんか！

問い合わせ／環境課環境推進係 ☎140-8715品川区役所本庁舎6階☎5742-6755

## エコカーの導入促進助成

詳しくはお問い合わせください

### ●次世代自動車導入促進助成

■次のいずれかにあてはまる方

①区内中小企業者・個人事業者

②①に対象車のリースを行うリース事業者

対象／電気自動車かプラグインハイブリッド自動車への買い換え

※車検証の「使用者の住所」「使用の本拠の位置」が品川区内であること。

助成台数／8台（先着）

助成額／①電気自動車などの車両価格とガソリン車両価格の差額の8分の1（上限1台25万円）

※経済産業省のクリーンエネルギー自動車等導入促進対策費補助事業における交付額の4分の1。

②普通充電設備の設置工事費用の2分の1（上限5万円）

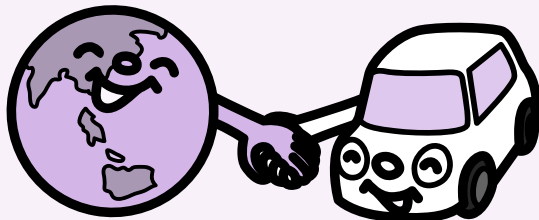
### ●低公害車等購入助成

■区内中小企業者・個人事業者で、22年度以降に「東京都環境保全資金」の利子補給金等交付決定通知を受けた方

対象車／ポスト新長期規制適合車、九都県市指定低公害・低燃費車、新長期規制適合車

利子補給額／利子と都利子補給金確定額との差額

信用保証料補助額／信用保証料と都信用保証料補助金確定額との差額



## 「エコパワーカンパニー」募集

環境に配慮した活動を行っている事業所をエコパワーカンパニーとして認定し、認定シールを差し上げます。また区ホームページなどで紹介します。

認定基準／次のいずれかにあてはまる区内事業所

●ISO14001かエコアクション21など各種環境マネジメントシステムを認証取得している

●「環境会計の導入、環境報告書の公表」を実施している

●エコパワーカンパニー認定事業実施要綱の環境活動を5つ以上実施している

■環境課で配布する申請書などを同課環境推進係へ郵送か持参

※申請書は、区ホームページからダウンロードもできます。

# 安心・安全・快適な暮らしのために

問都市計画課住宅運営担当（本庁舎6階☎5742-6777）

## 住宅のエコ・バリアフリーリフォーム費用の一部を助成します

対象／次の全てにあてはまる工事

①工事着工前である ②既存住宅の改修で区内業者に発注して行う工事である ③次のいずれかの工事を含み、全体工事金額が10万円以上である

エコ住宅改修	遮熱性塗装工事、換気設備設置、窓・外壁などの断熱改修、LED照明器具設置など ※対象工事がLED照明器具設置工事のみの場合は10万円以下でも対象
バリアフリー住宅改修	手すり設置、段差解消、トイレや浴室の改修など

※他の助成制度などと併用できる場合があります。

助成額／工事金額の10%（上限20万円。賃貸住宅オーナー、管理組合が申込者の場合は上限100万円）

※LED照明器具設置工事の場合は工事金額の50%（上限10万円。賃貸住宅オーナー、管理組合が申込者の場合は上限50万円）。

※詳しくは同課で配布する募集案内をご覧ください。区ホームページからダウンロードもできます。

■申込書などを同課住宅運営担当へ持参

申込者の主な要件／

個人	・区内在住の方 ・工事対象住宅に居住しているか、改修後に居住する方 ・工事対象住宅の所有者か賃借者 ※賃借者の場合は所有者に工事の承諾を得ている
民間賃貸住宅オーナー	・区内に賃貸住宅を所有している個人
マンション管理組合	・共用部分の工事である ・対象工事について総会などで区分所有者の承認が得られている

## 親元近居支援事業 （三世代すまいるポイント）

品川区内で親世帯と近居・同居することになった中学生以下のお子さんがある世帯に「三世代すまいるポイント」を交付します。

申し込みの主な要件／

①子世帯に中学生以下のお子さんがある

②子世帯が区外から転入、または区内転居により親・子両世帯の住居間の距離が1,200m以内（およそ徒歩15分圏内）になった

③転入・転居してから3カ月以内である

④親または子世帯が区内に1年以上住んでいる

ポイント／上限10万ポイント

ポイント利用方法／区内共通商品券などと交換

※詳しくは同課で配布する募集案内をご覧ください。区ホームページからダウンロードもできます。

# 24年度の後期高齢者医療保険料の納入通知書を4月12日頃に発送します

## 保険料の計算方式

保険料は、前年の所得金額をもとに計算します。4月には23年中の所得金額が決定していないため、22年中の所得金額で仮計算します。6月に23年中の所得金額が決定後、7月に再度計算します。今回は仮計算のため、特別徴収の方は4・6・8月分、普通徴収の方は4～6月分を通知します。

【仮計算の方式】

東京都における均一保険料（年額） ※100円未満切り捨て	保険料（限度額50万円）	=	均等割額（1人37,800円）	+	所得割額 （賦課のもととなる所得金額*）×東京都の所得割率7.18%
---------------------------------	--------------	---	-----------------	---	---------------------------------------

\*賦課のもととなる所得金額とは、前年の総所得、山林所得金額、株式・長期（短期）譲渡所得金額などの合計から基礎控除額33万円を控除した額です（雑損失の繰越控除額は控除しません）。

## 保険料の納め方

保険料は一人ひとりに納めていただきます。

①年金から支払う方（特別徴収）

年金の定期払い（年6回）時に、差し引きます。

4月 6月 8月（仮計算）

4月分は2月分と同額ですが、6月分と8月分は仮計算した保険料を納めていただきます。

10月 12月 2月（本計算）

7月に再度計算し、年間の保険料額から仮計算分を差し引き、残額を3期に分けた保険料額になります。

②納付書や口座振替で支払う方（普通徴収）

4月～6月（仮計算）

4月に仮計算し、3カ月分に相当する保険料額を3回に分けて納めていただきます。

7月～3月（本計算）

7月に再度計算し、年間の保険料額から仮計算分を差し引き、残額を9回に分けて納めていただきます。

### ○保険料率が変わります

24・25年度の保険料率が改定されました。この改定は、東京都後期高齢者医療広域連合で決定されたものですが、改定に向けては医療費の増加などに対し保険料の上昇を抑えるよう最大限の抑制措置を行いました。改定された保険料率にもとづく保険料額は7月にお知らせします。

	改定前	改定後
均等割額	37,800円	40,100円
所得割率	7.18%	8.19%
保険料限度額	50万円	55万円

※7月の本計算から改定後の保険料率になります。

問国保医療年金課高齢者医療係 ☎5742-6736

●費用の記載のないものは無料  
●対象は原則として  
区内在住・在勤・在学の方

日=日時・期間 場=会場・場所 内=内容 人=対象・定員  
料=費用・料金 参=参加方法 申=申込方法 問=問い合わせ・主催  
E-mail HP=ホームページ (http://)

情報館は4～7ページです

## キッズクラブ KIDS

### 第1期親子体操教室

日5月10日～6月28日の木曜日(各全8回)

コース・対象・時間／

①パンダ(平成19年4月2日～21年4月1日生まれ)＝午前9時15分～10時15分

②コアラ(21年4月2日～22年4月1日生まれ)＝午前10時30分～11時30分

内マット、トランポリン、ボール、リトミック他

人各50組(抽選)

料各3,680円(保険料込)

場申4月20日(金)までに、往復はがきで教室名、コース、住所、電話番号、親子の氏名(ふりがな)、お子さんの生年月日・性別を戸越体育館へ

### ひとり親家庭親子クッキング「デコレーション寿司」

日5月5日(祝)午後2時～4時

場きゅりあん(大井町駅前)

持ち物／エプロン、三角巾、ふきん2枚

人ひとり親家庭の5歳以上のお子さんと保護者30人(先着)

料1家族1,000円

主催／品川区母子寡婦福祉連合会

場申4月17日(火)までに、電話で子育て支援課児童家庭相談係☎5742-6589へ

### 環境学習講座「林試の森公園で自然のふしぎ発見！」

公園内を歩きながら自然が作った不思議な仕掛けを発見していきます。

日5月13日(日)午後2時～4時(現地集合・解散)※小雨決行。

場林試の森公園(小山台2-6)

講師／倉田智子(環境省環境カウンセラー)

人小学生と保護者15組(抽選)

場申4月23日(月)(必着)までに、往復はがきかFAXで講座名、参加者の住所・氏名・年齢・電話番号・FAX番号を環境情報活動センター(☎140-8715品川区役所☎・Fax5742-6533)へ

※HPshinagawa-eco.jp/からも申し込みます。

### ジュニアソフトテニス教室

日5月7日～7月9日の月曜日 午後5時30分～7時(全8回)

場総合体育館

人小・中学生20人(抽選)

料6,720円(保険料込)

場申4月23日(月)までに、往復はがきかFAXで住所、氏名(ふりがな)、年齢、電話番号、学校名、学年をスポーツ協会へ

## シニアクラブ SENIOR

### シニアのための男の手料理教室

おいしく簡単な手料理で、もっといきいきと暮らしませんか。

①八潮会場

日5月16日～7月18日の水曜日 午前10時30分～正午(全10回)

場八潮区民集会所(八潮5-10-27)

②荏原会場

日5月18日～7月20日の金曜日 午前10時30分～正午(全10回)

場荏原文化センター(中延1-9-15)

共通

内買い物の仕方、調理実習、栄養の話、食事会

人次の全てにあてはまる方 ①20人②16人(抽選)

●区内在住でおおむね65歳以上の男性

●今まで料理経験があまりない

●一人暮らしか、自分で食事を作る必要がある ※女性も可。

料各10,000円(材料費込)

場申4月25日(水)までに、本人が電話で高齢者いきがい課いきいき事業係☎5742-6733へ

## 品川区文化スポーツかがやき顕彰

### 文化芸術・スポーツ活動の顕彰制度

人主たる活動の拠点が区内にある個人や団体で、次にあてはまる方

中学生以下＝官公庁かこれに準じる団体などが主催する「都内規模の大会で優勝」した場合

高校生以上＝官公庁かこれに準じる団体などが主催する「全国的な規模の大会に出場」が決定した場合か「入賞以上の成績」を収めた場合

※事前に予選や選抜などが行われない競技会や民間企業などが主催するイベントの要素の高い大会などについては対象外となります。

内学校(在学・卒業)などに掲げる横断幕を作製、区ホームページなどに掲載推薦書/随時受け付け

※推薦書は、文化スポーツ振興課(第二庁舎6階)で配布します。区ホームページからダウンロードもできます。

場文化スポーツ振興課文化振興係

## 健康ひろば

### 二人で子育て(両親学級)

会場	日時
品川保健センター	6/17(日) ① 9:30～12:30
	② 13:30～16:30
荏原保健センター	6/ 2(土) ③ 9:30～12:30
	④ 13:30～16:30

内もく浴実習、講義「赤ちゃんとの生活」、マタニティリラクゼーション他

人区内在住で、体調の安定している初産カップル各24組(選考)

場申5月10日(木)(必着)までに、往復はがきに「二人で子育て」とし、希望日時(第3希望まで)、2人の住所・氏名・電話番号、出産予定日をポピズ品川区係(☎150-0012渋谷区広尾5-6-6広尾プラザ5階)へ

●区ホームページの「妊娠・出産」→「妊娠中のサービス」→「二人で子育て(両親学級)土日開催」からも申し込みます。

場品川保健センター☎3474-2225

荏原保健センター☎3788-7016

### 母乳相談

助産師から母乳の飲ませ方や母乳育児のポイントを聞き、子育てについて話をしましょう。

日5月10日(木)午後3時10分～4時10分

人おおむね1・2カ月児の母親

20人(先着)

場申電話で品川保健センター☎3474-2903へ

### 便色カードを配布しています

胆道閉鎖症の早期発見のための便色カードを配布しています。胆道閉鎖症は、4カ月位までのお子さんの便の色に注意が必要です。

配布場所/保健センター、健康課(本庁舎7階)

※4月1日以降に交付している母子健康手帳には便色カードが付いています。

場健康課保健衛生係☎5742-6745

## 応急診療所

行く前に必ず電話連絡を。  
健康保険証を忘れずに!

内=内科 小=小児科 歯=歯科 骨=接骨 薬=薬局

小児平日夜間/午後8時～午後11時(受付は午後10時30分まで)

月～金曜日 小 品川区こども夜間救急室 旗の台1-5-8 ☎3784-8181  
昭和大学病院中央棟4階

休日昼間・夜間/午前9時～午後10時(受付は午後9時30分まで)

4月15日(日) 内小 品川区医師会休日診療所 北品川3-7-25 ☎3450-7650  
内小 荏原医師会休日診療所 中延2-6-5 ☎3783-2355  
薬 品川薬剤師会薬局 北品川3-11-16 ☎3471-2383  
薬 荏原休日応急薬局 中延2-4-2 ☎6909-7111

休日昼間/午前9時～午後5時(受付は午後4時30分まで)

4月15日(日) 内小 川村内科クリニック 八潮5-8-47 ☎3799-1577  
歯 イエダ歯科 西大井1-4-20 ☎3776-4618  
歯 健デンタルクリニック 荏原3-8-3 ☎5749-3718  
骨 成進整骨院 大井3-2-2 ☎3775-3166  
骨 昭通通り接骨院 西中延2-9-13 ☎3788-7470

土曜日夜間/午後5時～午後10時(受付は午後9時30分まで)

4月14日(土) 小 品川区こども夜間救急室 旗の台1-5-8 ☎3784-8181  
昭和大学病院中央棟4階

※重病の方は119番をご利用ください。

医療機関の24時間案内

●東京都保健医療情報センター(ひまわり) ☎5272-0303 ●品川消防署 ☎3474-0119  
●救急相談センター ☎#7119 ●大井消防署 ☎3765-0119  
IP電話などは ☎3212-2323 ●荏原消防署 ☎3786-0119

### お子さんの急な病気に困ったら

小児救急電話相談☎#8000 IP電話などは☎5285-8898

月～金曜日午後5時～午後10時 土・日曜日、祝日午前9時～午後5時

問い合わせ

●文化スポーツ振興課 Fax5742-6585・6893  
☎140-8715 広町2-1-36 第二庁舎6階  
●スポーツ係 ☎5742-6838  
●生涯学習係 ☎5742-6837  
●文化振興係 ☎5742-6835・6

●品川区スポーツ協会・総合体育館  
受付時間：午前9時～午後7時  
※土・日曜日、祝日は午後5時まで。  
☎141-0022 東五反田2-11-2  
☎3449-4400 Fax3449-4401

●戸越体育館  
☎142-0042  
豊町2-1-17  
☎3781-6600  
Fax3781-6699

●品川保健センター  
☎140-0001 北品川3-11-22 ☎3474-2225  
●大井保健センター  
☎140-0014 大井2-27-20 ☎3772-2666  
●荏原保健センター  
☎142-0063 荏原2-9-6 ☎3788-7016

お知らせ



非自発的に失業した方の国民健康保険料を軽減します

21年3月31日以降に企業のリストラや倒産などで非自発的に失業した64歳以下の方で、次にあてはまる方は国民健康保険の保険料が軽減されます。

■次の全てにあてはまる方

●「雇用保険受給資格者証」の「離職年月日」欄の「離職年月日」が21年3月31日以降

●「雇用保険受給資格者証」の「離職理由」が特定受給資格者（コード11・12・21・22・31・32）か特定理由離職者（コード23・33・34）

※「雇用保険受給資格者証」の右上に、「高」か「特」の表示のある方は対象外。※失業前から国民健康保険の被保険者の方も対象。

軽減期間／失業日の翌日の月からその翌年度末までの国保加入期間（24年3月31日に離職した場合、24年4月～26年3月）※22年4月以降が対象。

保険料の算定方法／対象者の給与所得を100分の30として賦課基準額を計算 ※高額療養費の支給に係る自己負担限度額の算定の際も、同様な軽減措置があります。

■「雇用保険受給資格者証」と「品川区国民健康保険被保険者証」のコピーを国保医療年金課資格係（☎140-8715品川区役所本庁舎4階☎5742-6676）へ郵送か持参

※申請は「雇用保険受給資格者証」の交付以降となりますが、軽減措置は失業日の翌日に遡って適用となります。保険料は、年間保険料を計算し直し、納期の来ていない月で調整します。

新製品・新技術開発助成

●ものづくり部門

資格／区内に1年以上主要な事業所を置く中小製造業者など

対象／新製品の製作、機械器具や装置の高性能化・自動化、生産・加工・処理のための新技術の開発など

助成額／費用の3分の2(上限1件250万円)

●ソフトウェア部門

資格／区内に1年以上主要な事業所を置く中小情報サービス業者など

対象／各種のシステムソフト、アプリケーションソフト、組み込みソフトの開発など

助成額／費用の3分の2(上限1件100万円)

共通

募集期間／5月1日(火)～6月29日(金)

※25年3月までに開発が完了するものに限り。※24年度の経費が対象となります。■ものづくり・経営支援課ものづくり支援係☎5498-6333

国民年金の学生納付特例は年度ごとに申請が必要です

学生納付特例は、学生期間の国民年金保険料の納付が猶予される制度で、毎年度申請が必要です。24年度分の申請を受け付けています。

持ち物／学生証（在学証明）、年金手帳 ※日本年金機構から申請書（はがき）が届いた方は、返送すれば申請が完了します。

23年度分の申請期限／5月1日(火)

※申請がまだの方は至急申請してください。※対象校はお問い合わせください。学生納付特例期間の保険料は、10年以内であれば遡って納めることができます。ただし、3年度目からは一定の加算金がかかります。学生納付特例を受けた期間は、年金の受給資格期間には含まれませんが、後から保険料を納めない限り年金額には反映されません。

■国保医療年金課国民年金係 ☎5742-6682

産業技術高等専門学校のインターンシップ協力企業募集中

受入時期／8月中旬～9月下旬

募集企業／区内に1年以上主要な事業所を置く中小製造業者など

補助／学生1人につき1日5,000円(上限5日間)

募集期間／6月15日(金)まで

■ものづくり・経営支援課ものづくり支援係☎5498-6333

公害関連の届け出が必要です

都の環境確保条例に基づく「工場」と工場以外で公害を規制する「指定作業場」(ガソリンスタンド、コインランドリーを含む洗濯事業場、自動車駐車場、ボイラーなど32種類)は新設や建物・設備を変更、廃止や移転をする時には公害関連の届け出が必要です。また、騒音や悪臭などの規制基準を守らなくてはなりません。

事業所が公害法令に基づく届け出をしているか、確認をお願いします。

※詳しくはお問い合わせください。

■環境課指導調査係☎5742-6751

24年度就学援助の申請を受け付けます

公立小・中学校へお子さんを通学させている保護者の方に、学用品費や給食費などを援助しています。援助を受けるには、区内在住で所得が限度額を超えないなど一定の要件があります。

援助費は申請した月から25年3月まで支給します。詳しくは、4月初めに学校から配布した「就学援助のお知らせ」と「就学援助申請書」をご覧ください。※23年度認定された方もあらためて申請してください。

※品川区外の公立学校に通学している方はお問い合わせください。

■4月27日(金)までに、申請書を学務課学務係（☎140-8715品川区役所第二庁舎7階☎5742-6828）へ郵送か持参

障害者福祉手当を支給します

障害者福祉手当は、4月19日(木)頃受給者の口座に振り込みます。対象となる方で申請をしていない方は、お問い合わせください。なお、申請時に65歳以上の方は対象になりません。

※振込通知は年に1度、4月期にのみ送付します。

■次のいずれかにあてはまる方

- 身体障害者手帳1～3級
- 愛の手帳1～4度
- 脳性まひ・進行性筋萎縮症
- 戦傷病者手帳特別項症～第4項症
- 規則に定める特殊疾病に罹患している
- 精神の障害により1級の障害基礎年金などを受給している

※児童育成手当(障害手当)の対象となる方、障害者支援施設や特別養護老人ホームなどの施設へ入所している方は対象になりません。※所得制限額(扶養のない方で3,604,000円)を超えている方は対象になりません。※所得超過により対象でなくなった方も、翌年度以降の所得が制限基準内になれば、再び申請できる場合があります。

■障害者福祉課障害者福祉係（☎5742-6707 Fax3775-2000）

環境情報活動センターを利用してみませんか？

環境に関する本・雑誌・絵本などの閲覧ができる資料コーナーや、環境情報の検索ができるパソコンがあります。

また、環境に関する活動や会議などに利用できるセミナールームを貸し出しています。

※セミナールームの利用はホームページかFAXでの予約が必要です。

※第1・3土曜日、年末年始は休館です。■同センター（第三庁舎3階☎・Fax5742-6533 ■shinagawa-eco.jp/）

高齢者向け「出張就職相談会」

■4月17日(火)午前10時～午後3時

■おおむね55歳以上の方 ※求職の登録を希望する方は写真を貼った履歴書をお持ちください。

■当日、南大井文化センター（南大井1-12-6）へ

■サポシながわ☎5783-5539

※シルバー人材センターの入会相談も行います。

心身の障害や障害児などの介護でお困りの時はお近くの相談員へご相談ください

区長から委嘱された相談員が、身体や知的・精神障害の方の地域生活に関する相談に応じています。秘密は固く守ります。お気軽にご相談ください。

相談日時／随時

※訪問する場合は、事前に電話などで予約してください。

相談方法／訪問、電話、FAX

相談内容／障害のある方の相談と必要な指導・助言、家庭における養育、生活などに関する相談と必要な指導・助言

※施設入所、身体障害者手帳・愛の手帳の交付申請手続きなど、福祉事務所との連絡調整も行っています。障害者福祉団体の紹介もしています。

■障害者福祉課障害者福祉係

（☎5742-6707 Fax3775-2000）



	氏名	住所	電話・FAX (兼用)
視覚障害者	笹原 稔	西中延1-11-4アサヒ治療院	070-6562-9328 *1
	下堂 蘭 保	東大井1-14-24-1211	3471-7253 *1
肢体不自由児・者 (主として父母など)	浅井 幸夫	大井3-26-13-103	3773-1379
	菊地 絵里子	西大井6-5-4	6902-0070
	九鬼 美穂	大崎3-17-23-204	5434-2707
	庭田 富美代	西大井4-16-3第三富士見荘102	3773-9887
重症心身障害児・者	奥山 きみの	東品川3-32-6-801	3450-6631
	丸山 文子	東品川3-10-1-1703	3471-7939
肢体不自由者(本人)・内部障害者	伏見 敏博	中延1-2-15	3781-5169
	杉村 美重	南大井1-13-7-402	3762-8492
	高橋 秀年	南大井1-13-7-1002	3768-5502
聴覚障害者	今井 千枝	荏原2-17-9-205	3785-6285 *2
	佐々木 敏恵	旗の台4-10-2むつみ荘	3784-7895 *2
人工肛門・膀胱の方	松浦 輝義	二葉1-14-13田中荘	3786-8242
知的障害者	生澤 小恵子	戸越2-9-17	3785-1574
	犬丸 咲子	東品川3-21-18-105	3450-6532
	上田 幸枝	北品川1-1-10-708	3450-4078
	榎本 薫	西大井3-7-18	3772-7215
	大上 好江	南大井6-7-13-601	3763-8975
	島崎 妙子	八潮5-1-4-218	3799-3670
	平澤 栄子	小山6-24-14	3782-8033
	松田 啓江	東中延1-4-5-401	3782-9534
	目黒 百合子	南大井2-12-1-502	3763-8695
	尾下 貴美	西大井4-21-10-214	5742-2762
精神障害者	池田 温雄	東品川3-18-17-805	3450-5207

\*1=電話専用 \*2=FAX専用

## スポーツ



### シルバーピンポン&初心者卓球教室

回5月9日～6月27日の水曜日  
午後0時30分～2時30分 (全8回)  
場総合体育館  
人40人 (抽選)  
①シルバーピンポン=60歳以上の方  
②初心者卓球教室=59歳以下の初心者  
料①2,500円②4,000円  
(ボール代・保険料込)  
回4月25日(水)までに、往復はがきで教室名、番号、住所、氏名、年齢、電話番号、経験の有無をスポーツ協会へ

### なぎなた初心者教室

回5月7日～6月25日の月曜日  
午後7時～8時30分 (全6回)  
※小・中学生は午後7時～8時。  
場総合体育館  
人高校生以上の方15人、小・中学生10人 (抽選)  
※男性も可。  
料3,150円、小・中学生1,575円  
(保険料込)

※なぎなたは無料で貸し出し。  
回4月20日(金)までに、往復はがきかFAXで教室名、住所、氏名(ふりがな)、年齢、性別、電話番号、学年をスポーツ協会へ

### 初心者硬式テニス教室

回①5月14日～6月14日の月・木曜日  
午前9時30分～11時30分 (全9回)  
託児/3歳以上のお子さん10人 (抽選)  
※おやつ代など1人1,350円。  
※2人以下は中止。  
②5月10日～6月28日の木曜日  
午後7時～9時 (全8回)

場総合体育館  
人学生を除く16歳以上の方各40人 (抽選)  
料各5,000円 (ボール代・保険料込)  
回4月25日(水)までに、往復はがきで教室名、番号、住所、氏名、年齢、電話番号、①は託児希望の有無をスポーツ協会へ

### 第52回品川区団体卓球選手権大会

回5月6日(日)午前9時から  
場総合体育館  
種目/男子・女子 (I部、II部、ジュニア、シニア、ベテラン)  
※I部は上級者、II部は中・初級者。  
※年齢は25年3月31日現在。ジュニアは18歳以下、シニアは若年者4人の合計年齢が200歳以上、ベテランは若年者4人の合計年齢が240歳以上。  
試合形式/4シングルス1ダブルスの団体戦 ※1チーム4・5人。  
料1チーム4,000円、連盟登録者3,600円18歳以下2,000円  
主催/品川区卓球連盟  
回4月17日(火)までに、費用を持ってスポーツ協会へ

### 八潮地区ダーツ教室

回5月4日(祝)・5日(祝)午後2時～4時  
料各200円  
運営/八潮地区スポ・レク推進委員会  
場当日、運動しやすい服装で上履きを持って八潮学園 (八潮5-11-2) へ  
場文化スポーツ振興課スポーツ係

## 講座・講演



### 星薬科大学公開講座

①先端科学創造シンポジウム講演会  
回5月11日(金)午後1時30分～3時  
場「高血圧 予防と治療～最近の話題」  
講師/荻原俊男 (森ノ宮医療大学学長)  
②薬草見学会  
回5月12日(土)第1部 (午前11時～正午) =キャンパスツアー、第2部 (午後1時～4時) =薬草についての講義・薬草見学会  
講師/須藤浩 (同大学薬用植物研究室准教授) 他  
場 共通  
場同大学 (荏原2-4-41)  
人各100人 (抽選)  
回4月25日(水) (必着) までに、往復はがき (1講座1枚) に①は「星薬科講演会」、②は「薬草見学会」とし、住所、氏名(ふりがな)、年齢、性別、電話番号、②は1部・2部 (両方も可) を文化スポーツ振興課生涯学習係へ

### 公園で愛犬と一緒に楽しむためのマナー講習会

回4月29日(祝)午前9時30分～11時30分  
場警察犬訓練士によるデモンストレーション、実技指導、質疑応答他  
対象/飼い主と飼い犬20組 (先着)  
場5月9日(日)午前9時～午後5時に、電話か直接、しながわ中央公園管理事務所 (区役所前 ☎5740-5037) へ

### 乳幼児の子育て講習 受託グループを募集します

乳幼児の保護者を対象にした子育ての学習会や子育て支援の講座を、区に代わって開催するグループを募集します。  
テーマ/子どもの入園や就学の準備、家庭教育やしつけ、乳幼児の成長と親の関わりなど

回7月1日(日)～25年3月15日(金)に1・2回の講座 (学習会) を開催するグループに委託料を支払い (上限20,000円) ※委託料は講師謝礼、保育者謝礼、会場使用料、事務用消耗品などに使用。  
対象/次の全てにあてはまるグループ13団体 (選考)

①5人以上で構成され、代表者と半数以上が区内在住・在勤・在学である  
②乳幼児の親が会員となって活動しているか子育て支援などの活動をしている  
※過去、「子育て若葉マーク講習」を連続して3回受託した団体は申請できません。  
回5月25日(金) (必着) までに、子育て支援課、文化センター、児童センター、図書館で配布する申請書を同課在宅子育て支援係 (☎140-8715品川区役所第二庁舎7階 ☎5742-6720) へ郵送か持参

### ソーラー工作教室 ペットボトルソーラーカー

太陽の光を浴びると走る「ペットボトルソーラーカー」を作ってみませんか。  
回5月27日(日)①午前10時30分～正午 ②午後1時～2時30分  
場しながわ中央公園 (区役所前)  
人小学3年生以上の方各20人 (先着)  
持ち物/500mlの角形ペットボトルや牛乳パックの空き容器  
料1,000円 (材料費)  
回4月27日(金)までに、電話で環境課環境推進係 ☎5742-6755へ

### 暮らしに役立つ法律講座

相続、離婚、借金、成年後見や身近な問題をとりあげます。  
回5月24日(木)午後1時30分～3時30分  
場きゅりあん (大井町駅前)  
講師/亀井時子 (法テラス東京事務所副所長)  
人30人 (先着)  
託児/1歳～就学前のお子さん10人 (先着)  
回電話かFAXで、講座名、住所、氏名、年齢、電話番号、託児希望者はお子さんの年齢・性別を男女共同参画センター (☎5479-4104 Fax5479-4111) へ

### 日曜サークルスタッフ募集

軽度の知的障害 (愛の手帳3・4度程度) がある方の「仲間づくり」と「余暇活動」の支援をめざして活動するサークルの運営スタッフになりませんか。  
活動内容・活動日/  
①原則、月1回程度・日曜日に開催するサークル (年間14回)  
②運営のための会議など (年間数回) ※活動費の一部を区が負担します。  
人20～60歳くらいで年間を通して活動できる、障害者の活動支援に理解や関心のある方若干名 (選考)  
回4月25日(水)までに、電話で文化スポーツ振興課生涯学習係へ  
※5月1日(火)午後3時～5時、午後6時30分～8時のいずれかで説明と面談を行います。

### ウェルカムセンター原・交流施設の教室

①ストレッチとリズム体操 (初心者教室)  
回5月7日～6月11日の月曜日  
午後1時～2時30分 (全6回)  
人20人 (抽選)  
料3,000円  
②楽しいボイストレーニング  
回5月1日～6月5日の火曜日  
午前10時～11時 (全4回)  
人32人 (抽選)  
料2,000円  
場 共通  
場回4月20日(金) (必着) までに、往復はがきで教室名、住所、氏名、年齢、電話番号を同施設 (☎140-0015西大井2-5-21) へ  
場大井第三地域センター ☎3773-2000

# ボランティア

※ポは地域貢献ポイント事業の対象です。

## 品川区地域貢献ポイント事業

品川ボランティアセンター ☎5718-7172  
高齢者いきがい課いきいき事業係 ☎5742-6733

高齢者の積極的な社会参加を図るため、区が指定するボランティア活動1回につき、1ポイントを差し上げています (年間50ポイントが上限)。ためたポイントは区内共通商品券との交換か、福祉施設などに寄付ができます。事前にボランティアセンターや対象施設などで申し込みが必要です。登録者には「はつらつカード」を発行します。

回区内在住でおおむね60歳以上の方  
対象施設/区が指定する高齢者施設、障害者施設など (さわやかサービス、ほっとサロンでの活動も含まれます)  
※詳しくはお問い合わせください。

## さわやかサービス協力会員募集

さわやかサービス ☎5718-7173  
shinashakyo.jp/sawayaka/

さわやかサービスは高齢者や障害者を対象として、家事援助を中心に、区民相互の助け合いを支援する有償のボランティア活動です。地域の助け合い活動に参加しませんか。  
回掃除、食事作り、外出の付き添い、福祉車両 (車いすごと乗れる車両) の運転など

人18歳以上の方  
謝礼/1時間700円 (交通費支給)

### 【協力会員募集説明会】

回4月23日(月)午後2時～3時30分  
場当日、社会福祉協議会 (大井1-14-1) へ

## ボランティア募集

品川ボランティアセンター ☎5718-7172  
shinashakyo.jp/volunteer/

暮らしの中でのちょっとした心づかいがボランティアの始まりです。できることから始めてみませんか。

### ●書道の見守り

高齢者施設の書道活動の補助・準備・見守りをします。  
回週1回 (木曜日) 13:30～15:00  
場南大井在宅サービスセンター (南大井5)

### ●手芸クラブ手伝い

障害者施設で手芸クラブの手伝いをします。  
回週1回 (金曜日) 14:00～15:30  
場かがやき園 (西大井6)

### ●花壇の手入れ

児童センター前の花壇の手入れをします。  
回月～土曜日9:00～18:00の間で都合の良い時間  
場中原児童センター (小山1)

### ●髪乾かし

高齢者施設で入浴後の髪の乾かしをします。  
回週1回から (月・火・木・土曜日) 10:00～12:00  
場八潮在宅サービスセンター (八潮5)

### ●お茶出し・洗濯物配り

高齢者施設でお茶出しと洗濯物を配る手伝いをします。  
回週1回から13:30～15:30  
場戸越台特別養護老人ホーム (戸越1)

### ●院内案内

車いすでの移動の手伝いをします。  
回週1回から (火・水曜日) 9:00～12:00  
場東芝病院 (東大井6)

■使用済みの切手・テレホンカード類 (未使用可) を品川ボランティアセンター (☎140-0014大井1-14-1) へ送ってください

問い合わせ

●文化スポーツ振興課 Fax5742-6585・6893
☎140-8715 広町2-1-36 第二庁舎6階
●スポーツ係 ☎5742-6838
●生涯学習係 ☎5742-6837
●文化振興係 ☎5742-6835・6

●品川区スポーツ協会・総合体育館
受付時間：午前9時～午後7時
※土・日曜日、祝日は午後5時まで。
☎141-0022 東五反田2-11-2
☎3449-4400 Fax3449-4401

●戸越体育館
☎142-0042
豊町2-1-17
☎3781-6600
Fax3781-6699

●品川保健センター
☎140-0001 北品川3-11-22 ☎3474-2225
●大井保健センター
☎140-0014 大井2-27-20 ☎3772-2666
●荏原保健センター
☎142-0063 荏原2-9-6 ☎3788-7016

自主グループ講師派遣制度の利用団体を募集します

自主グループが行う学習会の講師謝礼の一部を区が負担します。
対象/3月31日までに社会教育関係団体に登録した団体 100団体(選考)
助成額/6月10日～25年2月28日に実施する学習会・講習会の講師謝礼(1回分)の実費(上限16,000円)
5月18日(金)までに、申請書を文化スポーツ振興課文化振興係か文化センター、こみゆにていぶらざ八潮(八潮5-9-11)、八潮地域センター(八潮5-10-27)へ持参
※申請書は申込先で配布。

絵本講座「子育てに絵本を! ~絵本ならでできること」

楽しい時間のためのヒントをみつけてみませんか。
5月12日(土)午前10時～正午
場きゅりあん(大井町駅前)
講師/児玉ひろ美(JPIC読書アドバイザー)
就学前までのお子さんと父、母か祖父・母10組(先着)
託児/1歳～就学前のお子さん10人(先着)
☎電話かFAXに「絵本」とし、住所、氏名、年齢、電話番号、託児希望の有無を男女共同参画センター(☎5479-4104 Fax5479-4111)へ

消費生活教室「気をつけて! こんな被害増えています」

4月18日(水)午後2時～3時30分
場啓発展示室(第二庁舎3階)
講師/柴原弘子(消費者センター相談員)
30人(先着)
4月17日(火)までに、☎電話で消費者センター☎5718-7181へ

シルバー人材センター家具転倒防止講座~家庭でできる地震対策

4月23日(月)午後1時30分～4時
場こみゆにていぶらざ八潮(八潮5-9-11)
家具転倒防止器具の取り付け方
区内在住で60歳以上の健康な方5人(抽選)
¥600円(保険料)
4月16日(月)までに、☎電話で同センター東大井支所☎3450-0713へ

花とみどりのカーテン講座

暑い時期に家の中を涼しくし、花も楽しむことのできる、緑のカーテンの作り方を実演します(実技はありません)。
5月20日(日)
午前コース=午前10時～11時30分
午後コース=午後1時～2時30分
場253会議室(第二庁舎5階)
講師/原由紀子(生活園芸家)
各50人(抽選)
※花とゴーヤの種子を差し上げます。
4月25日(水)までに、往復はがきで講座名、コース、住所、氏名、電話番号を公園課みどりの係(☎140-8715品川区役所☎5742-6799)へ

メイプルセンターの講座

①【女性限定】ゆかた着付け教室
5月6日(日)・20日(日)、6月3日(日)
午後1時～3時(全3回)
16人(先着)
¥5,700円
②気軽に英会話
<中上級セミプライベート>
4月24日～6月19日の火曜日
午後3時30分～5時(全8回)
※全10回のうち3回目からの途中入会。
4月17日(火)に体験受講(500円)が必要。
話題を広げて会話や意見交換ができる方6人(先着)
¥21,600円
③楽しいラテンダンス
4月18日～6月20日の水曜日
午前10時30分～11時45分(全9回)
※全10回のうち2回目からの途中入会。
16人(先着) ¥13,500円
④品川の匠シリーズ~面打ち・木工彫刻
4月19日～6月21日の木曜日
午後3時30分～5時30分(全9回)
※全11回のうち3回目からの途中入会。
12人(先着)
¥16,200円(教材費別)
⑤カラオケ教室(演歌・歌謡曲)
4月20日～6月15日の金曜日
午後1時～3時(全8回)
※全10回のうち3回目からの途中入会。
18人(先着)
¥10,400円(教材費別)
共通
場☎電話で同センター(西大井駅前☎3774-5050)へ

催し

新緑の文化財めぐり~荏原北西部・五反田周辺の文化財を訪ねる

5月19日(土)午前9時30分～午後0時30分
※小雨決行。
コース/武蔵小山駅～朝日地蔵堂～孟宗筍栽培記念碑～専修寺～浄土寺墓地～旧中原街道供養塔群～雉子神社～清泉女子大学本館(東京都新指定文化財)
※約5km。
100人(抽選) ¥50円(保険料)
4月23日(月)までに、往復はがきに「文化財めぐり」とし、希望者全員の住所・氏名・年齢・電話番号を庶務課文化財係(☎140-8715品川区役所☎5742-6839)へ

しながわパートナーズ「協働をすすめる会」参加者募集!

「協働について一緒に考えたい」「進めたい企画がある」「協働するパートナーを探している」など、協働に関心のある方が集い、お互いの情報を交換します。
①4月26日(木)午後2時～4時
②5月24日(木)午後7時～9時
場こみゆにていぶらざ八潮(八潮5-9-11)
※詳しくは区ホームページをご覧ください。
各開催日前日までに、☎電話で地域活動課協働・ふれあいサポート係☎5742-6693へ

品川&早川ふるさと交流「秘湯 奈良田とソーセージ作り体験」

6月9日(土)午前7時25分～10日(日)午後5時30分
(区役所集合・解散、往復バス、1泊2日)
宿泊/早川町営ヴィラ雨畑(温泉)
区内在住か在勤の方23人(抽選)
小学生以下は保護者同伴。
¥10,000円、小学生以下6,000円(交通費・宿泊費込)
4月25日(水)(必着)までに、はがきかFAXに「ソーセージ」とし、参加者全員の住所・氏名(ふりがな)・年齢・性別・電話番号を地域活動課市町村交流担当(☎140-8715品川区役所☎5742-6856 Fax5742-6877)へ

品川清掃工場見学会

4月28日(土)午前10時～11時30分
(現地集合・解散)
ビデオなどによる説明、施設見学
50人(先着)
場4月26日(木)までに、☎電話で同工場(八潮1-4-1☎3799-5361)へ

第190回日曜コンサート

4月15日(日)午後1時30分～3時
曲目/シュトッツ作曲「Good Wishes for Japan-March 2011」他
出演/品川クラシック音楽協会
場当日、中小企業センター3階レクホール(西品川1-28-3☎3787-3041)へ

2012 品川区民「春のコンサート」

5月20日(日)午後3時開演(午後2時30分開場)
場きゅりあん(大井町駅前)
曲目/ヴェルディ「『歌劇ナブッコ』より行け、我が思いよ、黄金の翼に乗って」
ガーシュイン「ラプソディ・イン・ブルー」、チャイコフスキー「組曲白鳥の湖より」他
指揮/横島勝人 ピアノ/中野孝紀
演奏/品川区民管弦楽団 合唱/品川音楽文化協会合唱団
¥700円(全席自由) ※当日券あり。
託児/2歳～就学前の1人遊びができるお子さん10人(先着)
5月10日(木)までに、はがきに「コンサートの託児」とし、住所、氏名、電話番号、お子さんの氏名(ふりがな)・年齢・性別を文化スポーツ振興課文化振興係へ。
チケット販売・園文化スポーツ振興課
※当日券は、会場入口で販売します。

宮城県女川町の災害廃棄物に関する受け入れ計画のお知らせ(4月分)

4月16日(月)～28日(土)(日曜日を除く)に、品川清掃工場で1日約48トンの災害廃棄物を受け入れる予定です。
詳しくは東京二十三区清掃一部事務組合ホームページ(☎www.union.tokyo23-seisou.lg.jp/)をご覧ください。
園品川区清掃事務所
☎3490-7034

ご支援・ご協力 ありがとうございます

義援金総額(3月29日現在)
182,976,890円

174,716,352円を岩手県宮古市(78,500,000円)・福島県富岡町(78,500,000円)・宮城県(10,500,000円)・日本赤十字社(7,216,352円)へ届けました(3月29日現在)。今後も順次被災地へ届けていきます。
園総務課☎5742-6625

宮古市・富岡町への義援金の受付

災害時における相互援助協定を締結しています

受付時間/午前9時～午後5時

受付場所/高齢者福祉課(本庁舎3階☎5742-6728)、地域センター ※月～金曜日(祝日を除く)。※日曜日は本庁舎3階の日曜開庁窓口で受け付け。 ※品川区役所本庁舎3階・総合窓口、地域センターに義援金箱を設置。

口座振り込みもできます

(口座番号)みずほ銀行品川支店 普通預金1416572 (口座名義)宮古・富岡への義援金
※みずほ銀行の窓口・ATMからの振り込み手数料は無料です。

東日本大震災被災地全域への義援金受付

受付期間/9月30日(日)まで

郵便振替

日本赤十字社 ☎0120-60-0122
(口座番号)00140-8-507
(口座名義)日本赤十字社 東日本大震災義援金

中央共同募金会☎3581-3846
(口座番号)00170-6-518
(口座名義)中央共同募金会東日本大震災義援金

※通信欄に「東日本大震災義援金」と記入すると、ゆうちょ銀行の窓口での振り込み手数料が無料となります。
○日本赤十字社への義援金については、月～金曜日(祝日を除く)高齢者福祉課、地域センターでも受け付けています。

この義援金は、税法上の寄附金控除に該当します

## しながわ写真ニュース

区ホームページでも、品川区内の最近のできごとをお知らせしています。

### しながわキッズ写真展



1月25日(水)～30日(月)、しながわ区民ギャラリーで「しながわキッズ写真展」を開催。「しながわの街の好きなところ・しながわに暮らす人々の『笑顔』」をテーマに、255作品が展示されました。

### 税務・納税功労者合同表彰式



1月27日(金)、きゅりあんで23年度税務・納税功労者合同表彰式が行われ、都・感謝状の部8人、区・表彰状の部2人、区・感謝状の部8人、たばこ販売成績優良店等感謝状の部10人が表彰されました。

### 地域の防火防災功労賞の報告



1月31日(火)、「地域の防火防災功労賞」の第二消防方面本部長優良賞を受賞した大井滝王子町会・滝王子婦人消火隊、浜川中学校避難所連絡会、小山7丁目町会の3団体の代表者が、濱野区長に受賞と活動内容などを報告しました。

### 文化財防火デー消防訓練



1月23日(月)、戸越八幡神社(1526年創建)で「文化財防火デー消防訓練」を行いました。毎年1月26日を文化財防火デーとして、全国の寺社仏閣などで消防訓練が行われています。

## ウーマンズビジネスグランプリ2012in品川



3月4日(日)、きゅりあんで女性起業家を対象としたビジネスプランコンテスト「ウーマンズビジネスグランプリ2012in品川」が行われました。区では、商業、サービス系産業などの創業支援を行っており、コンテストもその一環で今年が初開催です。

## 元気です!品川の商店街「大商業まつり」を開催



2月25日(土)、中小企業センターで、品川区商店街連合会が「大商業まつり」を開催。マイスター店によるパン・スイーツフェアをはじめ、黒マグロ解体ショー、ゆるキャラ大集合など、大勢の人でにぎわいました。

## 「品川シェルター設置マニュアル」技術講演会



1月31日(火)、区役所で品川シェルター技術講習会を開催。このシェルターは木造家屋の一部屋をシェルター化する区独自の工法で、区内の建築業者がより早く設置できるよう、設計過程をマニュアル化しました。

## 災害廃棄物の受け入れ住民説明会を実施



2月13日(月)、八潮学園で宮城県女川町の災害廃棄物の受け入れについて住民説明会が行われました。試験焼却により、女川町の災害廃棄物を適正に処理できることが確認できたため、25年3月までの間、都内の清掃工場に災害廃棄物を順次受け入れ、処理していく予定です。

## 児童・生徒教育長表彰式



2月10日(金)、区立小中学校の児童・生徒のうち、スポーツと文化の分野で優秀な成績を収めた個人や団体、学校や地域、身近な人々のために貢献した個人・団体に対し、その栄誉をたたえ表彰する「児童・生徒教育長表彰式」が行われました。

## 第4回社会貢献活動しながわ発見!発信!みんなの地域活動!



2月25日(土)、きゅりあんで「第4回社会貢献活動しながわ～品川で出逢う・つながる・助け合う2012」が開催され、多くの方が訪れました。これは、「区民と区との協働で、私たちのまち品川区をつくる」の実現に向けたイベントで、「発見!発信!みんなの地域活動!」をテーマに行いました。

## デイサービスセンター合同作品展を開催



3月2日(金)～7日(水)、区役所で「デイサービスセンター合同作品展」を開催。デイサービスを利用する高齢者の方が制作した作品が一堂に集められ、干支のたつをモチーフにしたタコ、押し花や花を描いたふきんなど様々な作品が展示されました。

## 品川歴史館で古典落語「品川心中」



1月29日(日)、品川歴史館で「『幕末太陽傳』に見る品川宿パネル展開催記念」の落語の会が催され、区内在住の噺家で、品川ケーブルテレビ「三之助の笑顔いっぱい」とっておきの品川」に出演中の柳家三之助さんが古典落語「品川心中」を演じました。