

特集：防災区民組織



品川区では。

21号ではテーマを設けて、品川区内の「動き」をお伝えしています。

わたしたちのまちを わたしたちが守る！

町会・自治会が中心となり“防災区民組織”を結成し、防災活動に取り組んでいます。

問い合わせ

防災課 ☎5742-6696



防災区民組織とは

災害から生命、財産、暮らし、まちを自分たち自身の手で守るため、区民が町会・自治会を母体として自主的に結成する組織です。現在は区内に201の防災区民組織が結成され、活動が行われています。

地区防災協議会の防災区民組織結成状況

地区防災協議会	品川第一	品川第二	大崎第一	大崎第二	大井第一	大井第二	大井第三	荏原第一	荏原第二	荏原第三	荏原第四	荏原第五	八潮	合計
防災区民組織数	17	13	32	11	21	8	7	14	11	16	14	10	27	201

地区防災協議会

13地区それぞれで防災区民組織の自主防災活動を推進するため、防災に関する知識や情報などを提供する他、防災に関する研修・見学会などを実施しています。

防災区民組織ではさまざまな活動を行っています

201の防災区民組織それぞれが、まちに必要な防災を考え、創意工夫を凝らした活動に取り組んでいます。今回は、2つの防災区民組織の取り組みを紹介します。自分たちのまちは自分たちが守る。まずは、地域の防災訓練に参加しませんか。
問い合わせ 防災課 ☎5742-6696

出初め式などの活動から、地域の皆さんのふれあい、助け合いの輪を広げています



阿世知寿本部長

昭和28年に始まった町会活動。平成に入り防災を中心とした防災区民組織を結成。現在は、1月に初め式、4月に防災訓練、7～8月に炊き出し訓練、10月に地区総合防災訓練、12月に歳末夜警を行うほか毎月の夜警、町会の班単位での訓練も行っています。防災訓練では、家族で楽しめる催しも行い、笑顔で交流し信頼を深める場を提供しています。まちの皆さんのなかにお互いを支え合う関係が築かれ、信頼の輪が広がるほどに、まちへの防災意識も高まっていくのを実感しています。

中延一丁目町会 防災区民組織



初期消火訓練

永井千代さん
消火器を扱うのは初めてでしたが、消防署の方の説明通りに取り扱うことで思ったより簡単に操作できました。この操作をしっかりと覚えられよう、またこのような訓練があれば参加したいです。

わたしも体験しました！

放水訓練



1月18日の出初め式に300人が参加しました

中延小学校は地域の大切な避難所です。この地域の一員として、私たち教員も訓練に参加し放水訓練を行いました。



応急救護訓練



わたしも体験しました！

松本成末さん
AEDの取り扱い方や心臓マッサージの仕方を体験しました。体の場所によって押すタイミングや力のかけ方が違うので、すごく難しいなと思いました。学校では体験できないことができてよかったです。

炊き出し訓練



防災区民組織の女性たちで作ったとん汁などを、出初め式の最後に物資配布訓練を兼ねて参加者に配りました。

少人数のプロジェクトチームから始めた活動が、町会内全体に広がっています

荏原四丁目町会 防災区民組織

市川努防災推進部長



東日本大震災を体験し、町会はこのままでは何もできないと痛感しました。平成23年に町会役員10人で防災活動推進委員会を編成。最初に各家庭の防災への備えを把握し、町会で必要な防災活動の仕組みを考え、2年目にそれを推進するための防災推進部を5人で編成しました。1年ごとに目標を設定し、取り組みを行ってきた結果、3年目には、防災意識が高まった地域住民が中心の防災活動へと変化しています。今後もより充実した防災活動の「仕組みと組織づくり」を進めていきます。

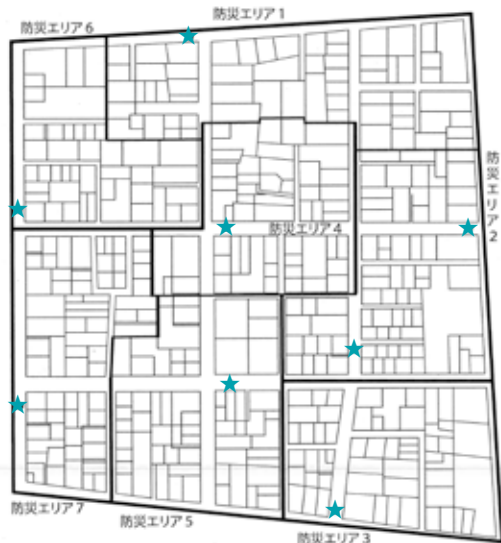
防災活動の仕組みづくり

1年目 家庭用防災設備の普及に努める

町会内一軒一軒を訪ね防災アンケート調査を行いました。アンケートの結果を踏まえて、家庭用消火器、災害用備蓄品の整備、家具類の転倒防止対策の普及に努めました。

2年目 町会内を7つの防災エリアに細分化

荏原四丁目町会防災エリアマップ



★=消火栓

災害時は初期消火が最も重要だと考え、7つの防災エリアごとにスタンドパイプを設置しました。各エリアでの訓練を反復することで、参加者全員が操作できるようになり、また参加者同士の交流も深まりました。



スタンドパイプを使った初期消火訓練

3年目 自主的に行う防災へ

町会活動とは別に、地域で防災活動ができる「防災ボランティア」を募りました。現在では、各エリアで5人程度の防災ボランティアが中心となって、訓練が行えるようになりました。災害時要援護者への支援も自発的に行うようになってきています。



防災ボランティアの要望で夜間訓練を実施

要援護者の安否確認訓練の様子

地域のちからで高齢者や障害者を守る 災害時助け合いシステム

区では、自力で避難できない高齢者や障害者など災害時要援護者を災害から守るために、防災区民組織などの地域住民と協力し、地域コミュニティによる支援体制づくりを進めています。

スタンドパイプとは？

道路に設置されている消火栓や排水栓とホースをつないで放水することができる消火資器材です。消防車が入れない狭い道や木造住宅密集地域などでの消火活動に役立っています。



U サイクル・ごみ

ご協力ください

- 拠点回収 (古着、廃食用油、不用園土、小型家電<特定品目>) 3月14日(土)・28日(土)午前10時～正午＝小学校など29カ所 小学校(台場・三木・第一日野・第三日野・後地・小山・第二延山・大原・鈴ヶ森・浅間台・京陽・城南第二・立会・旗台・大井第一・延山・宮前・芳水・伊藤)、小中一貫校(日野・伊藤・豊葉の杜学園)、地域センター(品川第一・大崎第一・大井第二・大井第三・八潮)、区役所、品川区清掃事務所 ※雨天決行。
- 回収時間外に回収品目を施設に置いていく行為はおやめください。
- 使用済みインクカートリッジの回収 家庭で使用済みになったインクカートリッジを、区役所・地域センターなど26カ所で回収しています。
- 家庭用電気式生ごみ処理機購入費の一部を助成します ※助成額・対象など詳しくはお問い合わせください。

リサイクルショップ「リボン」

18歳以上の方はどなたでも出品できます。希望の方は電話か店頭で予約してください。 ※出品時、住所・年齢の確認ができるものが必要です。 手数料/出品1点につき100円(家具は300～500円) 定休日/両店とも水曜日 ※販売実費として、売り上げの42%をいただきます。 ※不用品交換情報ボードは無料です。 ※来店時には、買い物袋をお持ちください。 **大井町店** 広町2-1-36 第三庁舎2階 ☎5742-6933 営業時間/午前10時～午後5時30分 取扱商品/家具、インテリア用品、贈答品など ※家具など、自分で持ち込みできない方に運送業者を紹介いたします(運送料は有料)。 **旗の台店** 旗の台5-13-9 旗の台駅南口下車 ☎5498-7803 営業時間/午前11時～午後7時(祝日は午後5時まで) 取扱商品/衣服など日用品

旗の台店「入園・入学用品と婦人入学式用スーツ」の出品募集

2月23日(月)～28日(土)の午後1時～4時 ※出品は1人1回限り10点まで、予約なしで身分証明書を持ってください。 ※詳しくはお問い合わせください。

リサイクル情報紙「くるくる」(1日発行)

地域センター・図書館などの区施設などに置いてあります。4月号の掲載申し込みは、3月24日(火)までに電話かFAXでお申し込みください。

フリーマーケット

■出店者募集 ●3月7日(土)午前9時30分～午後2時 ※雨天の場合は8日(日)。 募集数/50店 出店料/600円 開催当日、しながわ区民公園(勝島3-2)へ 園守本 ☎3763-7613

ケーブルテレビのデジアナ変換サービスをご利用中のお客さまへ
総務省の要請により、期間限定で導入してありましたデジアナ変換サービスは、**2015年3月31日(火)正午**をもちまして終了いたします。デジタル受信の準備をお願いします。
▼お申し込み・お問い合わせはケーブルテレビ品川まで
☎0120-559-470
平日 9:30～20:00 (年末年始を除く)
土・日・祝日 9:30～18:30
http://www.cts.ne.jp

ホテルで美食を味わう**春のグルメバイキング**
期間 2015年3月1日～2015年5月31日 ※除外日: ゴールデンウィーク期間(4/29～5/6)
11:30～15:00 (最終来店 13:30) **10%OFF** 大人 ¥3,500 → ¥3,150
シニア ¥3,300 → ¥2,970
小学生 ¥2,000 → ¥1,800
幼児 ¥1,200 → ¥1,080
17:30～21:00 (最終来店 19:30) **10%OFF** 大人 ¥4,800 → ¥4,320
シニア ¥4,500 → ¥4,050
小学生 ¥2,500 → ¥2,250
幼児 ¥1,500 → ¥1,350
※幼児: 3歳以上/シニア: 65歳以上 ※お食事料金は税別 ※サービス料は、※2時間制となります
※他の割引・ご優待との併用は致しかねます ※ご予約の際に「広報しながわを見た」とお申し付けください
第一ホテル東京シーフォート レストラン **グランカフェ (1F)** [お問合せ / ご予約]
最寄駅: 東京モノレール・りんかい線「天王洲アイル駅」 ☎03-5460-4428

自由に学べる生涯学習大学公開講座 4月23日(木) / 25日(土)開講 受講生募集中
清泉女子大学 ラファエラ・アカデミア 2015
教養講座 日本近代文学・源氏物語・平家物語・歌舞伎・江戸文学散歩・日本語・日本史・キリスト教史・アジア史
語学講座 英語・英会話・英検対策・リスニング・時事英語・スペイン語(会話・文法・総合など入門～上級まで)
イタリア語・韓国語・フランス語
一日講座 大学院体験一日講座
生涯学習センター TEL: 03-3447-5551 (代表)
URL: http://www.seisen-u.ac.jp/ E-mail: shogaigakushu-c@seisen-u.ac.jp

遺言のご相談は**無料**
●法テラスの無料相談制度も利用可能。まずはご相談ください!
相続 離婚 借金 不動産トラブル
☎03-6426-1665 武蔵小山駅 徒歩1分
武蔵小山法律事務所
品川区小山 3-19-12 東洋不動産 2F 平日 10:00～20:00 土曜 10:00～17:00

情報ファイル

問い合わせ

●文化スポーツ振興課 Fax5742-6585・6893
☎140-8715 広町2-1-36 第二庁舎6階
●スポーツ係 ☎5742-6838
●生涯学習係 ☎5742-6837
●文化振興係 ☎5742-6835・6836

●品川区スポーツ協会・総合体育館
受付時間：午前9時～午後7時
※土・日曜日、祝日は午後5時まで。
☎141-0022 東五反田2-11-2
☎3449-4400 Fax3449-4401

●戸越体育館
☎142-0042
豊町2-1-17
☎3781-6600
Fax3781-6699

キッズクラブ

保育園・幼稚園をチャイルドステーションとしてご利用ください

区立保育園・幼稚園では、保育体験や育児相談などを行っています。園児と一緒に遊んだり、おはなし会など楽しいプログラムを用意しています。
■生後57日～就学前のお子さんと保護者、妊産婦の方（先着）
※定員は実施園、実施内容により異なります。
■利用日の3日前までの午後2時～5時に、希望の園へ
■実施園、保育課運営係 ☎5742-6724

3月に参加できる主な事業

保=保育園、幼=幼稚園

※日程など詳しくは各園へお問い合わせください。各園の問い合わせ先は区ホームページをご覧ください。

●園庭開放

月～土=平塚保（午前10時～午後4時）
月～金=大井保、北品川保、大崎保、富士見台保
西品川保（午前9時30分～11時30分）
東五反田保（午前10時～正午）
伊藤保（午前10時30分～正午）
水・金=荏原保（午前10時～11時）
※25日(水)は除く。
10日(火)・17日(火)・24日(火)=西中延保
27日(金)=二葉すこやか園（午後1時30分～3時）

●リズム遊び

木=南大井保

●身体測定

3日(火)=西五反田保
11日(水)=品川保
12日(木)=西中延保

●ひなまつり

2日(月)=ゆたか保
3日(火)=大井保、三ツ木保、
西品川保、南ゆたか保、八
ツ山保、小山台保、荏原西保、
水神保、八潮西保

●保育体験

年間を通して実施

春休み親子消費生活教室「施設見学会」

■3月22日(日)（区役所午前8時30分集合・午後5時解散、往復バス）
■おもちゃ博物館（栃木県壬生町）他
■おもちゃの病院の先生と行くおもちゃの博物館
■小学生以上の親子15組30人（抽選）
■¥430円、小学生230円（入館料、保険料）
■3月2日(月)（必着）までに、往復はがきで住所、氏名、電話番号、お子さんの氏名・学年を消費者センター（☎140-0014大井1-14-1 ☎5718-7181）へ

GO-KO-KO
うまれもどけつたのしる

児童センター・すまいるスクール合同イベント

しながわ子ども未来フェスタ

3月1日(日)
午前10時～午後4時

会場 スクエア荏原（荏原4-5-28）

受付で缶バッジがもらえるよ！困ったときには忍者スタッフがエスコート！
家族そろってあそびにきてください。

- ❁ オープニングアクト
- ❁ 和太鼓&バンドによる「品川音頭」
- ❁ 乳幼児ステージ「あそびうたのときめき・ランド」
- ❁ 家族で挑戦！品川かんたんウルトラクイズ
- ❁ 巨大迷路探検

- ❁ 体験クエストあそび
- ❁ 交流昔あそび
- ❁ キラキラ・パズール
- ❁ ピクニックランチスペース
- ❁ 食育種まき体験 他

園子育て支援課在宅子育て支援係 ☎5742-6720

健康ガイド

●品川保健センター

☎140-0001 北品川3-11-22 ☎3474-2225

●大井保健センター

☎140-0014 大井2-27-20 ☎3772-2666

●荏原保健センター

☎142-0063 荏原2-9-6 ☎3788-7016

応急診療所

行く前に必ず電話連絡を。
健康保険証を忘れずに！

内=内科 小=小児科 歯=歯科 骨=接骨 薬=薬局

小児平日夜間/午後8時～午後11時（受付は午後10時30分まで）			
月～金曜日	小	品川区こども夜間救急室	旗の台1-5-8 ☎3784-8181 昭和大学病院中央棟4階
休日昼間・夜間/午前9時～午後10時（受付は午後9時30分まで）			
2月22日(日)	内小	品川区医師会休日診療所	北品川3-7-25 ☎3450-7650
	内小	荏原医師会休日診療所	中延2-6-5 ☎3783-2355
	薬	品川薬剤師会薬局	北品川3-11-16 ☎3471-2383
	薬	荏原休日応急薬局	中延2-4-2 ☎6909-7111
休日昼間/午前9時～午後5時（受付は午後4時30分まで）			
2月22日(日)	内小	ふじいクリニック	西大井4-15-4 ☎5718-1417
	歯	品川シーサイド歯科	東品川4-12-6 ☎5479-5685
	歯	中村歯科	中延6-4-17 ☎3783-0855
	骨	ケアステーション整骨院	大井1-45-4 ☎3771-2727
	骨	武石接骨院	豊町2-17-8 ☎3781-4450
土曜日夜間/午後5時～午後10時（受付は午後9時30分まで）			
2月21日(土)	内小	品川区医師会休日診療所	北品川3-7-25 ☎3450-7650
	薬	品川薬剤師会薬局	北品川3-11-16 ☎3471-2383
2月28日(土)	小	品川区こども夜間救急室	旗の台1-5-8 ☎3784-8181 昭和大学病院中央棟4階

※重病の方は119番をご利用ください。

医療機関の24時間案内

●東京都保健医療情報センター（ひまわり） ☎5272-0303
●救急相談センター（救急車を呼ぶのを迷ったら） ☎#7119 IP電話などは☎3212-2323

●品川消防署 ☎3474-0119 ●大井消防署 ☎3765-0119 ●荏原消防署 ☎3786-0119

お子さんの急な病気に困ったら

●小児救急電話相談 ☎#8000 IP電話などは☎5285-8898
月～金曜日/午後5時～午後10時 土・日曜日、祝日/午前9時～午後5時

眼科の救急診療

日・月・水・土曜日、祝日	東邦大学医療センター大森病院 大田区大森西6-11-1 ☎3762-4151
日・火・金・土曜日、祝日	昭和大学病院附属東病院 西中延2-14-19 ☎3784-8383
木曜日（祝日を含む）	荏原病院 大田区東雪谷4-5-10 ☎5734-8000

※緊急手術や重症患者対応時は、診療をお待ちいただくか他院を紹介する場合があります。

思春期家族教室

■3月2日(月)午後2時～4時
講師/袖本礼子（臨床心理士）
■不登校・ひきこもりなどで困りの家族
■☎電話で品川保健センター ☎3474-2904へ

保健センターのこころの健康専門医相談

3月

	品川	大井	荏原
精神保健相談（こころの病気など）	6日(金)	11日(水)	20日(金)
うつ病あんしん相談	27日(金)	11日(水)	4日(水)
高齢期のこころの相談	19日(木)	17日(火)	25日(水)
児童思春期のこころの相談	4日(水)	26日(木)	26日(木)

■各センターへ

がん検診・健康診査など

一部有料

職場などで検診機会のない方が対象です。予約先は各検診会場です。
検診の種類によって日時などが異なります。詳しくは、区ホームページをご覧ください。
*受診券有り

乳がん検診（予約制）*…34歳以上（偶数年齢時）	各医師会、契約医療機関、検診車	
子宮がん検診*…20歳以上（偶数年齢時）	契約医療機関	
大腸がん検診…40歳以上		
喉頭がん検診（予約制）…40歳以上（喫煙者など）		
前立腺がん検診…55歳以上の男性		
胃がんリスク検診*（50・55・60・65・70・75歳）	各医師会	
35歳からの健康診査（35～39歳）		
女性の健康診査（16～34歳の女性）	各医師会、契約医療機関	
胃がん検診（予約制）…40歳以上		
肺がん検診（予約制）…40歳以上	一般コース	各医師会
	ヘリカルCTコース	
成人歯科健診*（40・45・50・55・60・65・70歳）	契約医療機関	
障害者歯科健診…20～35歳	各歯科医師会へ電話で事前連絡	
結核検診（予約制）…65歳以上	契約医療機関	
肝炎ウイルス検診（予約制）…受けたことがない方	品川・荏原保健センター 契約医療機関	

○乳がん検診は、現在希望者が多く翌々月以降の予約となることがあります。
健康課 ☎5742-6743 品川区医師会 ☎3474-5609 荏原医師会 ☎3783-5167
品川歯科医師会 ☎3492-2535 荏原歯科医師会 ☎3783-1878

お知らせ

27年度の国民年金保険料が決まりました

27年度の国民年金保険料は、月額15,590円になります。

月々納付書で支払う他、様々な前納割引制度があります。中でも口座振替で1年間の保険料(183,160円)を支払う「口座振替1年前納」は年3,920円の割引に、2年間の保険料(366,840円)を支払う「口座振替2年前納」は2年間で15,360円の割引になります。

新たに口座振替前納割引制度を希望する方、1年前納から2年前納に変更する方は、2月27日(金)までに品川年金事務所へ申し込みが必要です。

品川年金事務所 ☎3494-7831

26年度認証保育所保育料助成の申請は3月20日(金)までに

26年度助成金の申請書を提出していない方の全てにあてはまる方

- ① 児童と保護者が当該月の1日時点で区内に住居登録があり、実際に居住している
 - ② 認証保育所に当該月の初日より在籍し、基本保育時間で月160時間以上の月ごめ契約をしている
 - ③ 認証保育所の保育料を支払っている
 - ④ 認可保育園の入園申し込みをし、不承認者である(3歳児と25年3月2日以降に入園した4歳児以上の方のみ)
- 申請日 3月20日(金) (必着) までに、保育課・認証保育所で配布する申請書と所得税額の確認書類を同課待機児童対策担当(☎140-8715品川区役所第二庁舎7階 ☎5742-6723) へ郵送が持参
※申請書とご案内は、区ホームページからダウンロードもできます。

自衛官等募集

募集種目/①予備自衛官補(一般、技術) ②幹部候補生(大卒、院卒、歯科・薬剤科)
受付期間/①3月24日(火)まで②3月1日(日)~5月1日(金)
受験資格/①一般=18~33歳の方、技術=18歳以上で国家資格などを保有する方 ②大卒=大学を卒業した22~25歳の方、院卒=大学院修士課程修了者などで20~27歳の方、歯科・薬剤科=専門の大学を卒業した20~29歳(薬剤科は27歳)の方
※卒業見込みを含む。
試験日/①4月10日(金)~14日(火)のいずれか1日 ②5月16日(土)・17日(日)(17日は飛行要員のみ)
品川自衛隊五反田募集案内所 ☎3445-7747、防災課 ☎5742-6696

国民年金保険料の後納制度の利用は9月まで

24年10月から3年間に限り、過去10年間の納め忘れた保険料の納付ができます。納付することで、将来の年金額を増やしたり、年金受給資格を得られる場合があります。詳しくはお問い合わせください。
品川日本年金機構国民年金保険料専用ダイヤル ☎0570-011-050、品川年金事務所国民年金課 ☎3494-7831

品川区登録手話通訳者選考試験と選考試験対策講座

- ① 選考試験
 - 日 3月14日(土)午前9時30分~午後2時頃
 - 内容 手話読み取り、手話表現、一般常識、面接
 - 対象 聴覚障害者福祉に関する理解とその向上に理解があり、必要な要件を備えている方
 - ※要件など詳しくは募集要項をご覧ください。
 - ② 選考試験対策講座
 - 日 3月2日(月)午前9時30分~午後0時30分
 - 内容 実技表現の振り返りを行い、注意点を学ぶ
 - 対象 受験を予定している方
- 共 通 —
- 募集要項・申込用紙配布場所/心身障害者福祉会館、障害者福祉課(本庁舎3階)、地域センター、文化センター、図書館など
場 ①は3月5日(木)、②は2月26日(木)(必着) までに、募集要項を確認のうえ、申込用紙と82円切手を貼った返信用封筒を、障害者地域活動支援センター(☎142-0064旗の台5-2-2心身障害者福祉会館 ☎5750-4996) へ郵送が持参

講演会と住宅の個別相談会

- ① 講演会
 - 日 2月28日(土)午後1時~2時
 - 内容 建て替えの資金計画
 - 講師/横川由理(ファイナンシャル・プランナー)
 - 対象 30人(先着)
 - ② 相談会
 - 日 2月28日(土)午後2時15分~4時15分(入れ替え制)
 - 内容 専門家(ファイナンシャル・プランナー、建築士)による住宅に関する相談
 - 対象 6人(先着)
 - 日 2月27日(金)までに、電話で相談したい専門家と内容を都市計画課木密整備担当 ☎5742-6779へ
 - ※空きがあれば、当日直接相談も可。
- 共 通 —
- 場 荏原第三区民集会所(平塚1-13-18)
品川都市計画課木密整備担当 ☎5742-6779

エコパワーカンパニー募集

環境に配慮した活動を行っている事業所をエコパワーカンパニーとして認定し、認定シールを差し上げます。また区ホームページなどで紹介します。

- 認定基準/ 次のいずれかにあてはまる区内事業所
- ・ISO14001、エコアクション21、その他の各種環境マネジメントシステムを認証取得している
 - ・環境会計の導入、環境報告書の公表を実施している
 - ・環境活動(品川区エコパワーカンパニー認定事業実施要綱別表に掲げる実施項目)を5つ以上実施している
- 場 環境課で配布する申請書などを同課環境推進係(☎140-8715品川区役所本庁舎6階 ☎5742-6755) へ郵送が持参
※申請書は、区ホームページからダウンロードもできます。

地震に備えて~家具転倒防止対策助成

- シルバー人材センターが転倒防止器具(家具のガラス部分の飛散防止フィルム含む)の選定から取り付けまでを行います。
- 対象 区内在住で、次のいずれかに該当する世帯
- ① 65歳以上のみ ② 障害者のみ ③ 65歳以上と障害者のみ ④ 要介護3以上で65歳以上の高齢者がいる ⑤ 2級(度)以上の障害者がある
- 費用が20,000円以下=費用の1割
費用が20,000円超=費用から18,000円を差し引いた額
※住民税非課税世帯は費用が20,000円以下の場合無料。20,000円を超えた場合は超えた額を自己負担。
※申請方法など詳しくは、高齢者いきがい課(本庁舎3階)、地域センター、文化センター、シルバーセンターで配布する事業案内・申請書をご覧ください。
品川高齢者いきがい課高齢者住宅担当 ☎5742-6735

「早川ファンクラブ」新会員募集

- 区と「ふるさと交流」を行っている、山梨県早川町の大自然の中で地元の祭りに参加し、交流を楽しみませんか。
- 内容 2回程度、早川町の祭り(山菜祭り、紅葉とそば祭りなど)参加、ハイキング、温泉巡りなど、会員の企画により実施
- 対象 早川町の自然、文化に興味のある区内在住か在勤の方30人程度(抽選)
- 費用 年1,000円 ※実費負担あり。
- 申請日 3月20日(金)までに、電話で早川ファンクラブ・高橋 ☎080-5436-5941へ
品川地域活動課市町村交流担当 ☎5742-6856

福祉タクシー利用券・自動車燃料費助成券の交付

26年度に交付した方で引き続きあてはまる方には、26年度に交付した券と同種のもを4月上旬に郵送します。窓口での交付や26年度と別種の券の交付を希望する方は、3月6日(金)までに電話かFAXでご連絡ください。26年度に交付を受けておらず、対象となる方は申請してください。

- 対象 ① 次の①②にあてはまる方
- ① 区内在住で次のいずれかにあてはまる
 - ・下肢・体幹障害1~3級
 - ・内部障害1級
 - ・視覚障害1・2級
 - ・愛の手帳1・2度
 - ② 所得が基準額以内

扶養親族の数	所得制限基準額	
	20歳以上	20歳未満
0人	3,604,000円	6,287,000円
1人	3,984,000円	6,536,000円
2人	4,364,000円	6,749,000円
3人	4,744,000円	6,962,000円
4人	5,124,000円	7,175,000円

※20歳以上の方は本人、20歳未満の方は生計中心者の所得です。
※表の金額は所得控除後のものです。

- 申請日 4月1日(水)から、身体障害者手帳か愛の手帳、印鑑を持って社会福祉協議会(大井1-14-1 ☎5718-7171) へ
品川障害者福祉課障害者福祉係(☎5742-6707 Fax3775-2000)

「広報しながわ」を入手困難な方に個別配送します

- 対象 次の全てにあてはまる方
- ・区内在住
 - ・新聞(読売・朝日・毎日・産経・東京・日経)を購読していない
 - ・① 高齢である ② 子育て中 ③ 障害があるなどのため入手困難
- 申請日 電話かFAXで、住所、氏名、年齢、電話番号、入手困難な理由を広報広聴課(☎5742-6644 Fax5742-6870) へ
※視覚障害のある方へは、デジ録版(CD-R) かカセットテープを郵送します。

消費者特別相談 「多重債務110番」

- 一人で悩まずご相談ください。
- 相談日 3月2日(月)・3日(火)
午前9時~午後4時
- 場 事前に電話で消費者センター(大井1-14-1 ☎5718-7182) へ
※電話のみの相談も可。



レッツ スポーツ

志賀熊の湯スキー教室

- 日 3月27日(金)午後10時~29日(日)午後9時
(大井町駅前集合・解散、往復バス、車中1泊、ホテル1泊)
宿泊/熊の湯ホテル(2朝食1夕食付き)
対象 16歳以上で初級以上の方40人(先着)
費用 ¥24,000円
※2人1部屋希望の場合、1人2,000円増し。2人同時に申し込みが必要。
主催/品川区スキー連盟
申請日 3月17日(火)までに、費用を持ってスポーツ協会へ(3月16日(月)を除く)

チーム・エンジョイ・フェスタ(硬式テニス)

- 日 4月5日(日)・19日(日)午前8時45分受付
場 しながわ区民公園(勝島3-2)
試合方法/ダブルス男子・女子・ミックス各1組の団体戦
対象 区内在住か在勤の方、連盟登録者16チーム(先着)
費用 ¥1チーム12,000円
連盟登録チーム9,000円
主催/品川区テニス連盟
申請日 3月22日(日)までに、費用を持ってスポーツ協会へ(3月16日(月)を除く)

シルバーパスのお知らせ

- 70歳以上で希望する方に、都内バス、都営地下鉄、都電などを利用できるシルバーパス(有効期限9月30日)を発行しています。
- 費用 26年度の区民税が課税の方...20,510円
26年度の区民税が非課税の方...1,000円
※26年度課税でも、合計所得金額が125万円以下の方は1,000円。
品川東京バス協会 ☎5308-6950

品川区民活動情報サイト

しながわ すまいる ネット

しながわすまいるネットに登録しませんか



品川shinagawa-smile.net/

※区ホームページからご覧いただけます。

品川地域活動課協働・ふれあいサポート係 ☎5742-6605

「戸越公園駅周辺まちづくりビジョン」を策定しました

本ビジョンは、地域におけるまちづくりの目標と将来像およびその実現に向けた取り組み方針を定めたものです。

- まちづくりの目標
安心して暮らせる活力ある地域生活拠点「とごし公園」の形成~補助29号線整備を契機としたまちづくりの推進~
- 地域の将来像

1. 快適で暮らしやすく災害に強い安全性の高い街
 2. 暮らしの拠点として人が集いにぎわいのある街
 3. 水やみどり・景観などのやすらぎと充実したうらおいのある街
- ※詳しくは区ホームページをご覧ください。
品川都市計画課 ☎5742-6760

情報ファイル

問い合わせ

●文化スポーツ振興課 Fax5742-6585・6893
☎140-8715 広町2-1-36 第二庁舎6階
●スポーツ係 ☎5742-6838
●生涯学習係 ☎5742-6837
●文化振興係 ☎5742-6835・6836

●品川区スポーツ協会・総合体育館
受付時間：午前9時～午後7時
※土・日曜日、祝日は午後5時まで。
☎141-0022 東五反田2-11-2
☎3449-4400 Fax3449-4401

●戸越体育館
☎142-0042
豊町2-1-17
☎3781-6600
Fax3781-6699

●お知らせ

第1回東京二十三区清掃一部事務組合議会定例会を傍聴できます

☎2月24日(火)午後2時から
▲30人(先着)
場・傍聴方法/当日、午後1時から東京区政会館(千代田区飯田橋3-5-1)20階へ
☎同組合議会事務局☎5210-9729

公正証書遺言説明会

最期の意思を残された人に伝え、実現してもらうための公正証書遺言について説明します。
☎3月18日(水)午後2時～4時
講師/丸山昌一(大森公証役場公証人)
▲30人(先着)
場☎3月17日(火)までに、電話で品川成年後見センター(大井1-14-1☎5718-7174)へ

講座・講演

第29回日本助産学会学術集会主催 区民公開講座

①「品川区から発信!」子育て世代が考える、今ほしい子育て支援～楽しい絵本ライブつき～
☎3月27日(金)午後2時～4時
ファシリテーター/ぼうだあきこ(孫育て・ニッポン理事長)
パネリスト/北日利子(東京都助産師会品川港地区分会代表)、安藤哲也(ファザリング・ジャパン代表理事) 他
▲100人(先着)
②「尾木ママの「楽しむ子育て」とその支援」
☎3月28日(土)午後4時～5時
講師/尾木直樹(法政大学教職課程センター長)
▲1,000人(先着)

¥500円
☎当日午後2時から、きゅりあん大ホール入口で入場整理券を販売
——共通——
場きゅりあん(大井町駅前)
☎健康課☎5742-6744、日本助産学会運営事務局☎5402-6401

手づくり講習会と折り紙会

布でピエロを作ります。
☎3月6日(金)
午前10時30分～正午、午後1時～3時
※受付は午後2時まで。
¥200円(材料費)
場☎当日、直接啓発展示室(第二庁舎3階)へ
☎消費者センター☎5718-7181

しながわ認知症予防区民ファシリテーター養成講座

認知症予防プログラムの啓発、自主グループ活動をサポートする方を養成します。
☎3月13日(金)・20日(金)
午前10時～午後4時30分
場荏原第五区民集会所(二葉1-1-2)
☎現代社会の高齢者の現状・健康と生きがい、認知症予防プログラムの理解・進め方、ファイブコグ検査の説明・体験、ファシリテーターの役割とロールプレイなど
▲両日出席できる方20人(先着)
¥3,000円(教材費)
運営/シービー・シナガワ
☎電話で、荏原保健センター☎3788-7016へ

ウェルカムセンター原・交流施設の教室

①歌って健康「日本の歌百選」
☎3月16日～4月20日の月曜日
午前10時～11時30分(全6回)
▲40人(抽選)
¥3,000円
②楽譜を使わないでハンドベル入門
☎3月16日～4月20日の月曜日
午後1時30分～3時(全6回)

▲20人(抽選)
¥3,600円
——共通——
場☎3月4日(水)(必着)までに、往復はがきで教室名、住所、氏名、年齢、電話番号を同施設(☎140-0015西大井2-5-21)へ
☎大井第三地域センター☎3773-2000

就職活動支援セミナー「基礎から押さえるシリーズ!」

就職活動を基礎から学ぶセミナーです。
日程(全2回) テーマ 講師
3月4日(水) 面接が苦手な人のための面接突破のコツ 新井宏志(人事採用コンサルタント)
3月5日(木) 面接が苦手な人のための模擬面接
※時間は午後1時30分～4時30分。
※1日のみの参加も可。
▲就職活動中の39歳までの方20人(先着)
場☎電話で、ものづくり・経営支援課就業支援担当(西品川1-28-3中小企業センター☎5498-6352)へ

中小企業パソコン教室

内容	日程	金額(テキスト代)
パワーポイント	3月10日(火)～12日(木)(全3回)	1,944円
イラストレーター応用	3月17日(火)～20日(金)(全4回)	2,786円

※時間は午後6時～9時。
場中小企業センター(西品川1-28-3)
▲区内中小企業事業主か在勤者各10人(先着)
☎月～金曜日の午前9時30分～午後5時に電話でパルストック☎042-358-3110へ
☎ものづくり・経営支援課☎5498-6334

催し

品川&早川ふるさと交流「マウンとしながわ」里山クラブ会員募集

南アルプスの麓、山梨県早川町の通称「丸山」に手を加え、里山再生活動や森林体験をしてみませんか。
☎地元森林組合の指導により小道づくり、下草刈り、間伐などの森林作業や里山を活用した各種体験(1泊2日、往復バス、年4回)
▲区内在住か在勤で、18歳以上の森林作業・里山に興味がある山作業が可能な健脚の方10人程度(選考)
¥1回7,000円程度
☎2月27日(金)(消印有効)までに、応募理由(森林作業への意欲など200字程度)、住所、氏名(ふりがな)、年齢、性別、電話番号を地域活動課市町村交流担当(☎140-8715品川区役所第二庁舎6階☎5742-6856)へ郵送か持参

ごみ・資源追っかけ隊員募集!

皆さんに出していただいた牛乳パックは資源として集めています。どのように、何にリサイクルしているのか親子で、その過程を追いかけて取材します。
☎3月26日(木)(区役所午前7時50分集合・午後6時30分解散、往復バス)
場品川区資源化センター(八潮1-4-1)、丸富製紙沼津工場(静岡県沼津市) 他
▲区内在住で、リサイクルに関心のある小学4年生以上の親子40人(抽選)
※昼食各自。
☎3月6日(金)(必着)までに、電話かはがき、FAXに「追っかけ隊」とし、参加者全員の住所・氏名(ふりがな)・年齢・電話番号を品川区清掃事務所(☎141-0032大崎1-14-1☎3490-7098 Fax3490-7041)へ

ジュニア・リーダー教室参加者募集

学校や地域で活躍できるリーダーをめざす教室です。体験学習や集団生活などを通して、友だちとのかかわりについて学び合います。
☎5月10日～28日3月6日の日曜日(月1回程度午前9時～午後3時)とサマーキャンプ・冬合宿など
¥小・中学生3,000円、高校生4,000円(年間活動費・保険料込)
※装備品購入費やサマーキャンプ・冬合宿の参加費などは別。
▲区内在住の団体活動にひとりで参加できる小学4年～高校生

コース	人数	会場
小学生コース(4～6年生)	各30人(抽選)	①旗の台文化センター(旗の台5-19-5) ②五反田文化センター(西五反田6-5-1) ③南大井文化センター(南大井1-12-6)
中学・高校生コース	40人(抽選)	中小企業センター(西品川1-28-3) 荏原文化センター(中延1-9-15)

※野外活動などは別会場で実施。
☎3月25日(水)までに、青少年育成課などで配布する募集ちらし(申込書)を同課青少年育成係(☎140-8715品川区役所本庁舎7階☎5742-6692)へ郵送か持参
※募集ちらしは区ホームページからダウンロードもできます。
○教室開催日など詳しくは募集ちらしをご覧ください。
○区ホームページから電子申請もできます。

●スタッフ(受講生の指導者)募集

☎☎月1回程度日曜日に開催する教室、サマーキャンプ・冬合宿(宿泊)など2回程度の特別活動、教室運営のための会議や研修会など
▲18～35歳くらいで子どもたちと一緒に行動する理解と関心のある方、特に野外活動経験、レクリエーション、劇、音楽などの特技がある方10人程度(選考)
※謝礼あり。
面接会・説明会/3月17日(火)か26日(木)のいずれか午後6時30分～8時30分
☎3月10日(火)までに、電話かはがきに「スタッフ」とし、住所、氏名(ふりがな)、年齢、性別、電話番号、面接希望日を青少年育成課青少年育成係(☎140-8715品川区役所☎5742-6692)へ
○区ホームページから電子申請もできます。

27年度区立保育園非常勤職員登録者募集

区分	勤務内容	勤務時間	資格	時給	交通費
①	保育補助業務	週5日(月～土) 7:30～14:45のうち3時間	なし	各1,200円	—
②		週5日(月～土) 12:00～21:00のうち3時間			
③	保育スタッフ	週5日(月～土) 7:30～15:30のうち5時間	保育士資格(保育資格の方は保育士登録が必要)	各1,500円	○(支給規定あり)
④		週5日(月～土) 12:30～20:30のうち5時間			
⑤		週5日(月～土) 16:00～22:00のうち5時間			
⑥		週3日(月～土) 7:30～20:30のうち7時間45分			

勤務期間/採用日～28年3月31日(木)
▲18歳以上(高校生不可)で、健康で働く意欲のある方
☎3月13日(金)(必着)までに、封筒に「非常勤職員」とし、写真付き履歴書に希望する区分を書いて保育課保育教育計画係(☎140-8715品川区役所第二庁舎7階☎5742-6597)へ郵送か持参

27年度区立保育園臨時職員登録者募集

勤務期間/採用日から1・2カ月程度
勤務日時/週5日(月～金曜日)午前8時45分～午後5時(休憩1時間含む)
☎保育補助業務(環境整備業務含む)
▲18歳以上(高校生不可)で、健康で働く意欲のある方
日給/6,820円 ※交通費支給。
☎3月13日(金)(必着)までに、封筒に「臨時職員」とし、写真付き履歴書を保育課保育教育計画係(☎140-8715品川区役所第二庁舎7階☎5742-6597)へ郵送か持参

品川&早川ふれあい交流 親子で田舎暮らしセミナー

雄大な自然と昔ながらの温かい地域の中で子育てをするため、早川町の魅力を余すことなく紹介します。

3月14日(土)午後5時から

東京交通会館 (千代田区有楽町2-10-1)

義務教育にかかる経費の無償化の説明、空き家情報、移住体験談などの紹介

小学生の保護者10人程度

3月6日(金)までに、電話で日本上流文化圏研究所 ☎0556-45-2160へ

地域活動課市町村交流担当

☎5742-6856

品川&早川ふるさと交流 山里のみそづくりプラン

作ったみそは秋ごろまで自宅で熟成させ、手入れをしながら過程を楽しみましょう。

3月4日(水)~14日(土)のうち1泊

宿泊/町営ヘルシー美里 (山梨県・温泉)

区内在住かつ在勤の方20人 (先着)

¥6,750円、小学生6,120円 (1泊2食付き宿泊費、プログラム参加費、消費税)

※別途材料費が2kgあたり1,000円。重さは選択できます。

※区内在住の方は、年度内3泊まで2,000円の助成が受けられます。

電話で、ヘルシー美里 ☎0556-48-2621へ

地域活動課市町村交流担当

☎5742-6856

春季品川区吟剣詩舞道大会出演者募集

5月3日(祝)午前10時30分開演

スクエア荏原 (荏原4-5-28)

吟詠・剣詩舞 (絶句程度) の発表

吟詠1,500円、剣詩舞2,000円 (昼食代込)

3月13日(金) (必着) までに、封書で吟題、作者、出演者名、電話番号、費用 (定額小為替)、返信用はがきを文化スポーツ振興課文化振興係か品川区吟剣詩舞道連盟・渡精華 (☎140-0011東大井6-1-7-803 ☎3764-8223) へ郵送

城南ふれあいフォーラム 4

「まちづくりは誰が...それは私たちみんなでしょう」と題し、地域住民主体のまちづくり活動の紹介とフリートークを行います。どなたでも参加できます。

3月7日(土)午後1時30分から

大田区消費者生活センター (大田区蒲田5-13-26-101)

2月27日(金)までに、FAXかEメールで講演会名、住所、氏名、年齢、電話番号、参加人数を日本建築家協会城南地域会 (Fax050-3737-5900 ☎bureau@jia-johnan.jp) へ

※電話での申し込み・問い合わせは建築課事務調査係 ☎5742-6767へ。

ごみ・資源の処理には経費がかかります

品川区のごみ・資源処理経費 25年度=約58.1億円

区民1人あたり=年間約15,754円 (ごみ12,745円、資源3,009円)

現在、23区のごみ埋め立てが行われているのは、東京湾内最後の最終処分場です。今のまま処分を続けると数十年でいっぱいになってしまいますが、今後、新たな最終処分場を確保することは非常に難しい状況です。最終処分場を1日も長く使用するために、また、有限な資源の有効利用、地球温暖化対策の一環として3R (Reduce (リデュース・発生抑制)、Reuse (リユース・再利用)、Recycle (リサイクル・再生利用)) を実践しましょう。

品川区清掃事務所 ☎3490-7098

区議会の ケーブルテレビ放送

本会議での施政方針、代表質問、一般質問の様子が、ケーブルテレビ品川で放送されます。本会議の放送では、手話通訳を取り入れてます。

品川区議会事務局 ☎5742-6810 HP www.city.shinagawa.tokyo.jp/kugikai/

Table with columns: 内容, 放送日時. Rows include: 濱野区長, 伊藤 昌宏 (自民), 浅野ひろゆき (公明), いながわ貴之 (民・改), 南 恵子 (共産), 須貝 行宏 (無品), 横山由香理 (自民), あくつ広王 (公明).

Table with columns: 内容, 放送日時. Rows include: 松永よしひろ (民・改), 中塚 亮 (共産), 山元けい子 (公明), あべ祐美子 (民・改), 原 浩三 (無所属).

ケーブルテレビ放送以外にも本会議のインターネット生中継をしています。また、本会議終了後おおむね1週間で録画配信しています。品川区議会ホームページの「インターネット中継」からご覧ください。

税のたより

国税庁ホームページ www.nta.go.jp/

確定申告書を郵便などで提出される方へ

確定申告書や申請書、届出書などは、郵便か信書便で送付してください。この場合、通信日付印により表示された日を提出日とみなします。送付する封筒にご自分の住所・氏名を記載してください。確定申告書などの「控え」に税務署の受付印が必要な方は、複写により作成した(複写式でないものはボールペンなどで記載した)確定申告書の「控え」と、切手を貼った返信用封筒を同封してください。

タックスアンサーについて

国税庁ホームページには、よくある質問に対する回答を税金の種類ごとに、24時間いつでも調べることができる「タックスアンサー」がありますので、ぜひご利用ください。

品川税務署 ☎3443-4171 荏原税務署 ☎3783-5371

家庭用消火器の購入 薬剤詰め替え あっせん

区ホームページから電子申請もできます。

購入=4,600円 (粉末消火器5型 (国家検定品) 薬剤重量1.5kg) 薬剤詰め替え=3,300~6,200円 (種類・量による)

申込締切日/毎月25日

配達/翌月中旬 ※3月は10日締め切り・月末までに配達。

電話かはがき、FAXに「消火器購入」か「消火器薬剤詰め替え」とし、住所、氏名、電話番号、購入 (詰め替え) 希望本数、廃棄希望本数 (1本につき1,100円) を防災課 (☎140-8715 品川区役所 ☎5742-6696 Fax3777-1181) へ

悪質な業者にご注意ください。不審な電話や訪問がありましたら、防災課までご連絡ください。

保養所をご利用ください!

各施設へお問い合わせください

品川荘

伊東市広野1-3-17 ☎0557-35-0321 Fax0557-35-0345

HP www.shinagawasou.com/

光林荘

日光市細尾町676-1 ☎0288-54-0988 Fax0288-54-0954

HP www.korinsou.com/

予約受付 午前9時~午後6時

Table with columns: 区分の方, 利用月の6カ月前の1日より, 9月分の受付/3月1日(日)より, 区民以外の方, 利用月の4カ月前の1日より

代表者の住所・氏名・電話番号、利用施設、利用月日、人数などを電話かFAX、ホームページ予約フォームで各施設へ直接お申し込みください。予約受付は先着順。ただし、繁忙期は抽選、締め切りはそれぞれの受付開始月の月末。夏季期間 (品川荘: 8月9~16日、光林荘: 8月12~16日) は繁忙期です。2月28日(土)締め切りで抽選となります。

光林荘の8月1~10・17~26日、9月7~10・14~17・28・29日は小学校夏季施設などの利用となり、一般の方は利用できません。

区民の方は区の補助により料金の割引があるので、区民料金が設定されています。宿泊時に住所などが確認できるもの (運転免許証、健康保険証、社員証など、障害者の方は障害者手帳など) を宿泊者全員分お持ちください (確認できない場合は補助は受けられません)。

品川荘・光林荘を運営する民間事業者が運営する他の施設も利用できます。詳しくはホームページをご覧ください。

地域活動課 ☎5742-6687

五反田文化センター プラネタリウム

場間同センター (☎141-0031西五反田6-5-1 ☎3492-2451)

★3月のプラネタリウム

日・土曜日、祝日 ※投影時間は約50分。

①午前11時=親子向け投影「ふゆとはるのおほしさま」「リーベルタース天文台だより~ひばりの12星座めぐり」

②午後1時30分③午後3時30分=特集のお話「皆既月食を楽しもう」 ※各回とも、前半は当日の星空の解説。 ※3月28日(土)の③は休止。

①小学3年生以下のお子さんと保護者86人②③各86人 (先着)

※小学生未満は保護者同伴。

各200円、4歳~中学生50円

観覧方法/当日、会場へ

親子シートもあるよ



1 特別投影「林次次の星空散歩」

2 3月の天体観望会「木星」

天体写真家による、星空の生解説です。

3月13日(金)午後6時30分~8時

3月28日(土)午後3時30分~5時

講師/松谷研、宮坂憲央

小学生以上の方86人 (抽選)

80人 (抽選)

300円、小・中学生100円

※中学生未満は保護者同伴。

共通

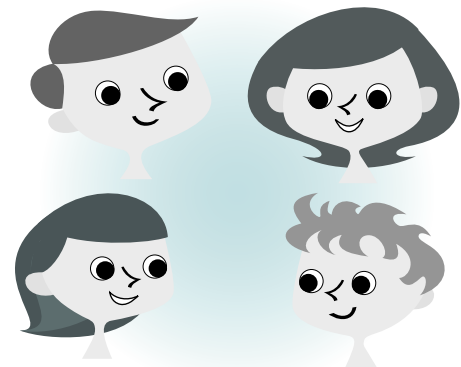
3月17日(火)、3月3日(火) (必着) までに、往復はがき (4人まで) で講座名、住所、電話番号、参加者全員の氏名 (ふりがな)・年齢を同センターへ

※定員に満たない場合は、3月19日(木)、3月5日(土)午前10時から電話受付 (先着)。

「品川区子ども・子育て計画」を策定しました

区では、総合的な子育て施策を推進し、子どもの健全な発達が保障される社会をめざし、子どもと子育てを支援する地域社会を構築していきます。

4月から始まる子ども・子育て支援新制度では、子ども・子育て支援法に基づき、保育をはじめとした様々な子育て支援のニーズを踏まえ、5年を1期とする子ども・子育て支援事業計画を策定することとなっています。区では、子ども・子育て支援事業計画と次世代育成支援対策推進行動計画を一体化した「品川区子ども・子育て計画」を、子ども・子育て会議でのご意見や昨年11月に実施したパブリックコメントでいただいたご意見も参考に策定しましたのでその概要をお知らせします。



問い合わせ 保育課制度改革担当 ☎5742-6936

基本理念

「地域で支えあう
子育て・親育ちの都市 **しながわ**」

目的

- ①誰もが安心して生き育てることができる子育て環境づくり
- ②すべての子どもが明るくのびのびと成長する子育て環境づくり
- ③区民一人ひとりが地域や家庭の一員として役割を果たす環境づくり

計画の主な内容

- ①第3次次世代育成支援対策推進行動計画
核家族化や少子化などに対応するための総合的な子育て環境づくりのための計画で、「次世代育成支援対策法」の10年間延長に伴い、継続して策定します。22年に策定した後期行動計画の「基本的な視点」、「基本目標」、「施策体系」を引き継ぐとともに、新たに「妊娠・出産・育児の切れ目のない支援の視点」を追加しました。
- ②子ども・子育て支援事業計画
子ども・子育て支援法の基本理念と子ども・子育て支援の意義を基本とし、幼児期の学校教育・保育、地域子ども・子育て支援事業について、現在の利用状況や利用希望を踏まえて計画を策定しました。

パブリックコメントでいただいた主なご意見と区の考え方

17人の方から24件のご意見をいただきました。



主なご意見	区の考え方
事業計画ではすくすく赤ちゃん訪問事業と健やか親子支援事業の2つしか記載がなく、この2つの事業では不十分だと思う。保育士と保護者のコミュニケーションを増進するなど、計画に盛り込んでほしい。	保育園への登降園の際や、園と保護者による連絡帳の交換、園のPTA活動などを通して、常にコミュニケーションを図っています。今後も引き続き、コミュニケーションの充実を図っていきます。また、保育士の様々な研修の充実を図り、人材育成を進めていきます。
父親が育児や家事に積極的に参画できるよう、父親のネットワーク作りやパパスクールの開設、男性の意識改革につながるような活動を今よりももっともっと高めるような計画にするべき。	父親への親育ち支援については充実を図っており、内容については今後の研究課題でもありますので、ご意見として承ります。
第3次行動計画の子どもが育つ環境は子どもの視点に立った施策で計画を進めた場合、待機児童解消において既存施設を活用した定員の拡大で整備をするのではなく、認可保育園の増設を区の責任で計画的に行っていただきたい。	本計画では、待機児童解消において施設整備だけでなく、計画が適正に実行されているかなど、随時見直しを図ることとなっています。今後の人口動向や認可保育園などへの申し込み状況を踏まえ、人口推計値の見直しを行い、次年度以降の施設整備を行う必要があると認識しています。
病児保育利用者が増えており、現在の施設数からするとあまりに少ないのではないか。また、利用時における制約が大きく事業自体知られていないと思われる。NPOなどへの委託も近隣自治体において活発になされているところも多く、両立支援の一環として積極的な取り組みを行っていただきたい。	ご指摘を踏まえ、事業の周知や利用しやすい仕組みなどを今後の検討課題としていきます。

パブリックコメントにご意見をいただき
ありがとうございました



「品川区子ども・子育て計画」の全文、お寄せいただいたご意見の概要と区の考え方は、保育課（第二庁舎7階）、区政資料コーナー（第三庁舎3階）、区ホームページでご覧になれます。

品川区子ども・子育て会議の委員を募集します

品川区子ども・子育て計画の推進に関して、子育ての当事者から意見を聞くため、区民委員を募集します。

- 任期/4月1日～29年3月31日
- ☑会議の出席（年3・4回程度）
- ※構成員は学識経験者、子ども・子育て支援に関する事業の従事者、区内在住の保護者、区民委員の20人以内。
- ☑区内在住で、現在子育て中の方3人（選考）

- ☑3月9日（月）までに、保育課で配布する申込用紙と「わたしが考える子ども・子育て」をテーマとした意見（600～1,000字程度）を同課制度改革担当（☎140-8715品川区役所第二庁舎7階 ☎5742-6936）へ郵送か持参
- ※申込用紙・原稿用紙は、区ホームページからダウンロードもできます。

品川の歴史を知ろう

No.1 マスクメロン「大井」 先進農業地帯しながわ

大正時代後期から昭和初年（1920年代）、品川区域は都市化が進み、ほとんど農業地帯だった光景は一変しました。にもかかわらず、先進農業を行っている場所がありました。ひとつは、現在の文庫の森から都立大崎高校の一带にあった三井財閥の戸越農園。ここで“Togoshi”という名のカトレアが生まれました。また、現在でも千葉県南部の観光ピワ園で栽培されている「戸越」という品種のピワが、農園関係者の手により誕生しました。

もう1カ所は大井地区の西部。現在のように流通網が発達していなかった当時、都市近郊という利点を生かしマスクメロンの栽培が行われていました。そのひとつがこの地で改良された「大井」。上品な甘みは高く評価され、当時の代表的な国産マスクメロンとなりました。『品川区史2014』第一部序章「都市近郊農村から都市型先端農業地域へ」より
☎総務課 ☎5742-6624

昨年刊行した『品川区史2014』の内容を紹介するシリーズです。品川の歴史にふれてみませんか。



「大井」種のマスクメロン（平成24年栽培・撮影）