

しながわみやげ	1・2
品川介護福祉専門学校	4・5
しながわ写真ニュース	8

品川区ツイッター アカウント/shinagawacity
 ※機種によっては正しく表示されない場合があります。 スマートフォン用 携帯電話用

☎140-8715 品川区広町2-1-36 代表番号 ☎3777-1111 広報広聴課 ☎5742-6644 Fax5742-6870 <http://www.city.shinagawa.tokyo.jp/>

第3回 しながわみやげの認定品

食品部門



しながわ満月
 品川菓匠孝庵 (北品川12-30-27 ☎3471-6395)



塩クッキー
 solco (豊町1-3-13 ☎6426-8101)

を紹介します

産業の活性化を図るため、観光という視点で新たな「しながわみやげ」を発掘する「しながわみやげコンペティション」を実施。今年は31点をしながわの元気ところを込めた「しながわみやげ」と認定しました。

- 食品部門 18品
- 非食品部門 11品
- アイデア部門 2点

非食品部門・アイデア部門は2面で紹介しています

プクまるあざらしシフォンケーキ
 しながわ水族館 (勝島3-2-1 ☎3762-3433)



江戸越屋「粋町しよら」
 吉村 (戸越4-7-15 ☎3788-6118)



クルミケーキマフィン
 ハリマヤ (戸越2-7-5 ☎3782-0796)

なめらかプリン
 とよちのたまご (小山3-26-3 ☎6426-2572)



品川はちみつレモンケーキ
 パティスリー フラフェクレール (南品川11-8-11 ☎5781-9170)

1月23日(土)・24日(日)にきゅりあんで開催する「第26回伝統の技と味/しながわ展」で展示、一部を販売します。



品川白煉瓦 (クッキー)
 KAIDO books & coffee (北品川12-3-7 ☎6433-0906)



品川餅
 木村家 (北品川12-9-23 ☎3471-3762)

龍馬の足跡パン
 Café Lotty (東大井2-23-2 ☎3768-4324)



ゼイタク煎餅「パルム」
 ゼイタク煎餅重盛の人形焼 (小山3-20-7 ☎3781-8854)



福かさね (銅板手焼どらやき)
 一福桃 (北品川12-4-18 ☎070-6552-1210)



品川屋海苔店
 (北品川12-26-19 ☎3471-4649)

手焼きせんべい「東海道品川宿」
 せんべい処あきおか (北品川12-2-8 ☎3471-4325)



品川かりがね茶
 一福桃 (北品川12-4-18 ☎070-6552-1210)



餃子
 登龍 (北品川12-4-16 ☎3450-0911)

日本の茶しながわ宿シリーズ
 「おいらん道中」「北の天王祭」
 若素園 (北品川12-6-13 ☎3471-3582)



三元豚のジャンボ餃子
 味丸 (北品川12-23-1 ☎3458-0939)



※購入方法など詳しい内容については、各製作者・取扱先などにお問い合わせください。

しながわみやげの案内パンフレット 1月配布開始

パンフレットは第1回からの「しながわみやげ」認定品を全て紹介しています。
 配布場所/しながわ観光協会 (大井1-14-1)、中小企業センター観光コーナー (西品川11-28-3)、しながわみやげ認定品販売店、しながわまちかど観光案内所
 ※しながわ観光協会ホームページ <http://www.sinakan.jp/>でも紹介しています。

問い合わせ/しながわ観光協会 ☎5743-7642、文化観光課 ☎5742-6913

しながわみやげの認定品

非食品部門

一筆箋 (しながわ百景3点)

しながわ水族館限定キューピー

しながわ水族館
勝島3-2-1 ☎3762-3433

オリジナルイルカ

アイデア部門

SHINAGAWAオリジナル
日本手ぬぐい
◎浮世絵の日本手ぬぐい

漆竹カトラリー
セット

江戸切り子カトラリー

かなえSELECT SHOP
大崎1-6-5 ☎6417-0539

しながわ歌留多
(26年度アイデア部門受賞品を製品化)

O美術館
大崎1-6-2 ☎3495-4040

浮世絵付箋紙 (3種セット)

品川歴史館
大井6-11-1 ☎3777-4060

お土産グズー式 (竹内重雄風景図、ハンカチ、クリアファイル、一筆箋、絵はがき)

問い合わせ/しながわ観光協会 ☎5743-7642、文化観光課 ☎5742-6913

貸し借りは厳禁！ 保険証は大切に！

保険証の貸し借りは違法行為です。保険証を貸して不正に使用された場合は、貸した人も借りた人も罰せられます。保険証の取り扱いには十分注意し、大切に管理しましょう。

関国保医療年金課給付係 ☎5742-6677

暮らし・しごと応援センター

生活にお困りのときはご相談ください

生活にお困りのときは、ひとりで悩まずに、暮らし・しごと応援センターにお気軽にご相談ください。生活上の不安や困っていることを一緒に考え、一人ひとりの状況に応じた相談・支援を行います。

☎月～金曜日 (祝日・年末年始を除く)
午前9時～正午・午後1時～5時

☒区内在住の方 (生活保護受給中の方は対象外)

☒関暮らし・しごと応援センター (第二庁舎3階 ☎5742-9117)

正規職員・育児休業代替任期付職員募集

採用区分	採用職種	受験資格	採用予定数	主な勤務場所	第1次選考
正規職員	看護師 (Ⅱ類)	国籍を問わず、昭和46年4月2日以降に生まれ、看護師免許を有する方 (28年2月に実施される国家試験による免許取得見込みを含む)	若干名	保育園など	択一 (教養) ・作文
育児休業代替 任期付職員 (任期はおおむね 6カ月～3年未満)	事務 (Ⅲ類)	日本国籍を有し、平成10年4月1日までに生まれた方	5～10人程度	区役所・ 地域センターなど	択一 (教養) ・作文
	福祉 <保育士/児童指導> (Ⅱ類)	国籍を問わず、次の全てにあてはまる方 ①平成8年4月1日までに生まれた ②保育士資格を有し、28年4月1日時点で、都道府県知事の保育士登録を受けている (取得・登録見込みを含む)	30人程度	保育園・ 児童センター など	作文
	保健師 (Ⅰ類)	国籍を問わず、次の全てにあてはまる方 ①平成6年4月1日までに生まれた ②保健師資格を有する (28年2月に実施される国家試験による免許取得見込みを含む)	若干名	保健所・ 保健センター など	論文

任用開始/4月1日(金)以降
 第1次選考日/1月17日(日) 第2次選考日/2月中旬 (面接)
 実施要綱・申込書配布場所/人事課 (本庁舎5階)、地域センター、サービスコーナー
 ※郵送を希望する場合はお問い合わせください。
 ※区ホームページからダウンロードもできます。

☎1月4日(月) (必着) までに、人事課人事係 (☎140-8715品川区役所 ☎5742-6628) へ持参か、簡易書留で郵送
 ○区ホームページから電子申請もできます。
 ※申込方法・受験資格など、詳しくは実施要綱で必ずご確認ください。

ボランティア

※ホは地域貢献ポイント事業の対象です。

品川区地域貢献ポイント事業

品川ボランティアセンター ☎5718-7172
高齢者地域支援課介護予防推進係 ☎5742-6733

高齢者の積極的な社会参加を図るため、区が指定するボランティア活動1回につき、1ポイントを差し上げています (年間50ポイントが上限)。ためたポイントは区内共通商品券との交換か、福祉施設などに寄付ができます。事前にボランティアセンターや対象施設などで申し込みが必要です。登録者には「はつらつカード」を発行します。

☒区内在住でおおむね60歳以上の方
対象施設/区が指定する高齢者施設、障害者施設など (さわやかサービス、ほっと・サロン、支え愛・ほっとステーションでの活動も含まれます)
 ※詳しくはお問い合わせください。

○27年 (オレンジ色) のはつらつカードをお持ちの方はポイントを交換してください。
 12月末までの活動のためポイントを交換してください。
50ポイント未満の方の交換方法/1月13日(水)～2月29日(月)午前9時～午後5時に「はつらつカード (オレンジ色)」と印鑑を持って品川ボランティアセンター (大井1-14-1) へ ※50ポイントたまっている方の交換は随時受け付けています。

○新しいカードを送ります。
 現在はつらつカードをお持ちの方には、1月から使用できる「はつらつカード (黄緑色)」を12月中旬に送付します。

ボランティア募集

品川ボランティアセンター ☎5718-7172
shinashakyo.jp/volunteer/

暮らしの中でのちょっとした心づかいがボランティアの始まりです。

●**手芸講師**
高齢者施設で手芸を指導します。
☎月～土曜日 13:30～14:30
☒デイサービスセンター大森 (南大井6)

●**公園清掃の手伝い** (ホ)
障害者施設で利用者と一緒に公園を清掃します。
☎週1回 (月・水・金曜日)
10:00～12:00
☒西大井福祉園 (西大井5)

●**入浴後の手伝い** (ホ)
高齢者施設で入浴後の髪乾かしや移動時の誘導などをします。
☎週1回 (月・火・木・金曜日)
10:00～11:30か13:30～15:00
☒かえで荘 (八潮5)

●**演芸披露**
高齢者施設で演芸を披露します。
☎月～土曜日 13:30～15:00
☒デイサービスすずやか大崎 (大崎3)

●**話し相手** (ホ)
高齢者施設で利用者の話し相手を作ります。
☎日時は応相談
9:00～12:00か13:00～16:00
☒ケアホーム西五反田 (西五反田3)

●**レクリエーションの手伝い**
高齢者施設で楽器演奏や演芸披露、絵画や俳句などを教えます。
☎週1回 (火・水・金・土曜日)
13:00～15:00
☒サニーデイサービス (西大井5)

■使用済みの切手・テレホンカード類 (未使用可) を品川ボランティアセンター (☎140-0014大井1-14-1) へ送ってください

☎=日時・期間 ☒=会場・場所 ☑=内容 人=対象・定員 ¥=費用・料金 参=参加方法 申=申込方法 問=問い合わせ・主催 ㊚= E-mail HP=ホームページ (http://)

情報ファイル

- ☎140-8715 広町2-1-36 (第二庁舎6階)
- 文化観光課 Fax5742-6893
 - 文化振興係 ☎5742-6836
 - 生涯学習係 ☎5742-6837
- スポーツ推進課 Fax5742-6585
 - 地域スポーツ推進係 ☎5742-6838

- 品川区スポーツ協会・総合体育館
 - ☎141-0022 東五反田2-11-2
 - ☎3449-4400
 - Fax3449-4401
 - 受付時間：午前9時～午後7時
 - ※土・日曜日、祝日は午後5時まで。

- 戸越体育館
 - ☎142-0042
 - 豊町2-1-17
 - ☎3781-6600
 - Fax3781-6699

キッズクラブ

第3期親子体操教室

回1月14日～3月10日の木曜日 (全8回) ※2月11日を除く。

コース・対象・時間／

- ①パンダ (平成22年4月2日～24年4月1日生まれ) = 午前9時15分～10時15分
- ②コアラ (平成24年4月2日～25年4月1日生まれ) = 午前10時30分～11時30分

☑マット、ボール、リトミック、トランポリン他

☑各50組 (抽選) ☑各3,680円 (保険料込)

場申12月18日(金) (必着) までに、往復はがきで教室名、コース、住所、電話番号、親子の氏名 (ふりがな)、お子さんの生年月日・性別を戸越体育館へ

Windows 7

によるパソコン教室(初心者)募集

階段で2階へあがります

場いきいきラボ関ヶ原 (東大井6-11-11)

コース	内容	日時 (各全4回)
はじめてコース (インターネット入門)	パソコン基本操作、ホームページ閲覧、メール体験など	①2月の火曜日②3月の火曜日 午前9時30分～正午
なれようコース (Word入門)	Wordを中心に、ちらし、カレンダー、文字入り写真カード作成など	③2月の火曜日④3月の火曜日 午後1時30分～4時

☑55歳以上の方各12人 (抽選)

☑各2,000円 (教材費込)

場1月8日(金) (必着) までに、はがきかFAXで教室名、コース、番号、住所、氏名 (ふりがな)、年齢、電話番号を高齢者地域支援課介護予防推進係 (☎140-8715品川区役所 ☎5742-6733 Fax5742-6882) へ

※複数のコース・月には申し込みできません。

パソコン相談

回月～金曜日午後1時～5時

☑学習方法・購入・使い方などでお困りのこと、操作中のトラブルなどパソコンに関する相談

☑55歳以上の方

場 場当日午後4時までに、電話でいきいきラボ関ヶ原 ☎6902-0025へ

マイナンバーのお知らせ

1月より、申請に基づき個人番号カードの発行が開始されます。

個人番号カード申請から受け取るまでの流れ



通知カード・個人番号カード交付申請書受け取り

個人番号カードの申請方法 次の3つの方法があります

同封の返信用封筒で郵送申請

申請書のバーコードを読み取り、スマートフォンやパソコンから申請

区役所第二庁舎3階設置「マイナンバーカード申請機能付証明写真機」(有料)から申請 (申請書持参)

交付通知書と予約案内書受け取り<区から郵送>

品川区マイナンバー・コールセンター ☎0570-66-6825
6825かインターネット特設サイトで受け取りの予約

通知された交付場所で受け取り

持ち物/交付通知書、通知カード、本人確認書類 (運転免許証、パスポート、住民基本台帳カードなど)

マイナンバー制度全般の問い合わせ

品川区マイナンバー・コールセンター ☎0570-66-6825
マイナンバー総合フリーダイヤル ☎0120-95-0178

☎戸籍住民課個人番号カード担当 ☎5742-6658

健康ガイド

●品川保健センター
☎140-0001 北品川3-11-22 ☎3474-2225

●大井保健センター
☎140-0014 大井2-27-20 ☎3772-2666

●荏原保健センター
☎142-0063 荏原2-9-6 ☎3788-7016

二人で子育て (両親学級)

会場	日時
品川保健センター	2/21(日) 9:30～12:30
	13:30～16:30
荏原保健センター	2/ 6(土) 9:30～12:30
	13:30～16:30

☑もく浴実習、講義「赤ちゃんとの生活」、マタニティリラクゼーション他

☑区内在住で、初めての出産を控えた妊娠22週以降のカップル24組 (選考)

場1月10日(日) (必着) までに、往復はがきに「二人で子育て」とし、希望日時 (第3希望まで)、2人の住所・氏名・電話番号・Eメールアドレス、出産予定日をポピンズ品川区係 (☎150-0012 渋谷区広尾5-6-6 広尾プラザ5階) へ

●区ホームページ⇒「子ども・教育」⇒「妊娠・出産」⇒「妊娠中のサービス」⇒「二人で子育て (両親学級) 土日開催」からも申し込みます。
場品川保健センター ☎3474-2225
荏原保健センター ☎3788-7016

母乳相談

母乳の飲ませ方や、母乳育児のポイントについて、助産師がアドバイスします。

場1月7日(木)午後3時10分～4時10分

☑おむね1・2カ月児の母親20人 (先着)

場 場電話で品川保健センター ☎3474-2903へ

医療機関の24時間案内

●東京都保健医療情報センター (ひまわり) ☎5272-0303 ●救急相談センター (救急車を呼ぶのを迷ったら) ☎#7119 IP電話などは ☎3212-2323

お子さんの急な病気に困ったら

●小児救急電話相談 ☎#8000 IP電話などは ☎5285-8898
月～金曜日/午後5時～午後10時 土・日曜日、祝日/午前9時～午後5時

眼科の救急診療

日・月・水・土曜日、祝日	東邦大学医療センター大森病院 大田区大森西6-11-1 ☎3762-4151
日・火・金・土曜日、祝日	昭和大学病院附属東病院 西中延2-14-19 ☎3784-8383
木曜日 (祝日を含む)	荏原病院 大田区東雪谷4-5-10 ☎5734-8000

日曜日、祝日＝午前9時～翌日午前8時
月～金曜日＝午後5時～翌日午前8時
土曜日＝正午～翌日午前8時
※緊急手術や重症患者対応時は、診療をお待ちいただくか他院を紹介する場合があります。

応急診療所

行く前に必ず電話連絡を。健康保険証を忘れずに!

☑内＝内科 ☑小＝小児科 ☑歯＝歯科 ☑骨＝接骨 ☑薬＝薬局

小児平日夜間/午後8時～午後11時 (受付は午後10時30分まで)		
月～金曜日	☑小 品川区子ども夜間救急室 ※外傷は対応できません	旗の台 1-5-8 ☎3784-8181 昭和大学病院中央棟4階
休日昼間・夜間/午前9時～午後10時 (受付は午後9時30分まで)		
12月13日 20日	☑内☑小 品川区医師会休日診療所	北品川 3-7-25 ☎3450-7650
	☑内☑小 荏原医師会休日診療所	中延 2-6-5 ☎3783-2355
	☑薬 品川薬剤師会薬局	北品川 3-11-16 ☎3471-2383
	☑薬 荏原休日応急薬局	中延 2-4-2 ☎6909-7111
休日昼間/午前9時～午後5時 (受付は午後4時30分まで)		
12月13日	☑内☑小 柿島医院	大井 3-21-10 ☎3775-5171
	☑歯 トミタ歯科医院	上大崎 2-16-1 ☎5423-5018
	☑歯 大岡歯科医院	東中延 1-11-13 ☎3781-6285
	☑骨 目黒整骨院	上大崎 2-15-5 ☎3444-7796
	☑骨 武蔵小山接骨院	小山 3-6-24 ☎3782-2667
	☑内☑小 京浜中央クリニック	南大井 1-1-17 ☎3763-6706
12月20日	☑歯 ライオン東京デンタルクリニック	東五反田 5-23-7 ☎3473-6721
	☑歯 嶋田歯科医院	平塚 2-14-2 ☎3784-3684
	☑骨 成進整骨院	大井 3-2-2 ☎3775-3166
	☑骨 押田接骨院	小山 2-8-13 ☎3787-8036
土曜日夜間/午後5時～午後10時 (受付は午後9時30分まで)		
12月12日(土)	☑小 品川区子ども夜間救急室 ※外傷は対応できません	旗の台 1-5-8 ☎3784-8181 昭和大学病院中央棟4階
12月19日(土)	☑内☑小 品川区医師会休日診療所	北品川 3-7-25 ☎3450-7650
	☑薬 品川薬剤師会薬局	北品川 3-11-16 ☎3471-2383

※重病の方は119番をご利用ください。

特集 介護福祉士を目指すあなたを区がサポートします！ 品川介護福祉専門学校

“高齢社会において心ゆたかな責務ある福祉の担い手として貢献しうる人材”の育成をめざして、区のバックアップのもと、平成7年4月に開校し、20年を迎えます。学生たちは、地域の介護ニーズに適切に応じることのできる生活支援技術や認知症・医療的ケアの知識や技術を磨き、2年間で、国家資格である介護福祉士を目指します。また、実践力を持った優秀な人材が育つよう区のサポートによって学びに集中できる環境が整えられています。品川区の介護現場では、これまで400人以上の卒業生が活躍し、高齢者や障害者の生活を支えています。

介護技術の向上に品川区が全面バックアップ

学校の設立・運営は品川区社会福祉協議会が行っています。区の強力なサポートにより充実した施設・設備を備え、さらに区内の社会福祉法人の協力・連携のもと厚生労働省の規定を大幅に上回る540時間の実習時間を設けています。とくに、より早い段階から現場を知るために1年生前期から区内の社会福祉施設でコミュニケーション実習を行っています。



野口果優有さん（1年生）

クラスは少人数制で、先生にも気軽に話かけられる雰囲気があり、とても楽しいです。秋から始まった実習では、表情の変化が少ない施設利用者とのコミュニケーションの難しさや、どこまで自立支援としてケアすればいいかなど、授業では得られない経験がたくさんあります。実習で経験を積んで、利用者が笑顔になるケアを習得したいです。

2班に分かれて、学生全員が実習を行います

ペアになり、お互いの技術が正しいか確認しながら進めていきます



介護実習室や入浴実習室など、充実の施設で実習を行います

先生が的確に吸引チューブの扱い方を指導します

学びから就職までうれしい3つのサポート

医療的ケアの演習で痰の吸引。真剣な表情で取り扱いを学びます



森瑞樹さん（2年生）

授業料の負担が軽くなる品川区の修学資金貸付制度

学費は2年間で180万円。そのうち最大で全授業料140万円を借り受けできるサポートを品川区が行っています。さらに卒業後、区内の指定する施設で3年以上介護業務に携わると返済が免除となることから、在校生の約9割がこの制度を利用しています。貸付・返済免除制度には要件があります。詳しくはお問い合わせください。

入学金 15万円

授業料 140万円

実習費 25万円

社会人としてサービス業や営業で培った会話を介護で生かしたいとの思いから、品川介護福祉専門学校に入学しました。一人暮らしの僕がお金のことを気にせず勉強に集中できるのは、学費の貸付制度のおかげです。日々の座学や実習教育で高齢者や障害者の自立支援のための必要なスキルを身に付けて、介護の現場を支える人になれるよう努力していきます。



大風一将さん（1年生）

就職率100%（26年度実績）希望の進路をかなえる万全のサポート

区内の高齢者施設や障害者施設などで行う実習やボランティアに参加する機会を通じ、介護現場の様子や先輩の働き方を見学、体験することで、自分にふさわしい就職先を見つけることができます。就職活動においての面接対策のほか、就職後のサポート体制も充実しています。

社会福祉法人のアルバイトを紹介してくれた先輩のほか、実習先にも卒業生が多く在籍していて、介護現場での働く姿勢やアドバイスは、就職先を決める時の参考になりました。先生にも就職の悩みや相談をたくさんしました。納得できる就職先を決めることができたのは、先輩方や先生のおかげです。介護の現場では、心と心をつなぐことのできる介護福祉士になれるよう頑張ります。



社会福祉士養成コース（通信制）

相談援助サービスを担う社会福祉専門職の養成も行っています。コースを修了すると国家試験受験資格を取得できます。介護福祉士のキャリアアップとして専門学校卒業生も受講しています。



介護福祉士実務者研修コース（通信制）

介護職員として働きながらステップアップしたい方や初めて介護職員になろうとする方のための研修です。28年4月に開講、現在学生募集中です。



卒業生の声

品川介護福祉専門学校で良かった！

学費の負担が少ないこと、区内の多くの施設に実習に行けたこと、施設には卒業生が多く、話すきっかけが作りやすいので、すぐに職場でうちつけられたことなど、品川介護福祉専門学校で良かったと思うことがたくさんあります。今も、さらなる専門知識を勉強するために区内の社会福祉法人で働きながら、母校が企画運営する「品川福祉カレッジ」に通っています。この研修では、他施設の方との意見交換などもすごく勉強になっています。今後も知識や技術を磨き、社会に少しでも多く貢献していきたいです。



熊谷隆一さん 中延特別養護老人ホーム
本橋通江さん 特別養護老人ホーム「かえど荘」
福田勇輔さん 杜松地域密着型多機能ホーム

教育カリキュラムと時間割

中山直子教員

学生との信頼関係を築き倫理観のある心豊かな介護福祉士に

朝の授業前に自主的に技術の練習を行うなど熱心な学生が多いのはとてもうれしいことです。私たちは、授業内容や就職の悩みはもちろん、プライベートな相談も一人ひとり丁寧に情熱を持って応えます。この小さな積み重ねが信頼関係を築くコミュニケーション力や倫理観を養い、やがて介護の現場

で生きてくるのです。実習時間の多さや現場の声が聞ける講義など、実践力を育むために必要な学びができるのは区や地域のサポートがあるからこそ。この貴重な経験とともに医療的ケアなど質の高い技術指導を行い、介護福祉士のプロの養成を目指します。

人間と社会 240時間	介護 1350時間	こころとからだのしくみ 300時間
医療的ケア 65時間	トータル授業時間 1985時間	専門関連項目 30時間

高齢化そして要介護者の重度化が進み、日常生活において医療行為を必要とする利用者が増えてきました。本校でも「人間と社会」「介護」「こころとからだのしくみ」の三分野に加え、26年度から「医療的ケア」をカリキュラムに位置づけ、設備を整えて授業を行っています。

品川介護福祉専門学校1月の入学選考

修業年限／2年（昼間）
取得資格／介護福祉士国家試験受験資格
選考日程／1月17日(日)＝学校推薦入試・一般入試
選考内容／書類選考・面接
※一般入試は作文あり。
応募資格／学校推薦＝28年3月に高校卒業見込みで、学校長から推薦された調査書評定平均3.0以上の方、一般＝28年3月に高校を卒業見込みの方
※短大生・大学生・社会人の方も出願可。
検定料／13,000円 ※学校推薦は免除。
出願期限／1月14日(木)（必着）
募集要項配布場所／同校（西品川1-28-3）、図書館、地域センター他
※電話や☎www.shinasha-kyoiku.or.jp/kaigo/からも請求できます。
問い合わせ／同校☎5498-6364
※学校見学も随時受付中（要予約）です。
〇1月23日(土)に学校説明会を行います。

品川介護福祉専門学校で学ぶ区民のための講座

「すけっと品川養成講座」や「セカンドチャレンジ保育士支援セミナー」など地域の皆さんの学びにも応援しています。



情報ファイル

☎140-8715 広町2-1-36 (第二庁舎6階)
●文化観光課 Fax5742-6893
 ●文化振興係 ☎5742-6836
 ●生涯学習係 ☎5742-6837
●スポーツ推進課 Fax5742-6585
 ●地域スポーツ推進係 ☎5742-6838

●品川区スポーツ協会・総合体育館
 ☎141-0022 東五反田2-11-2
 ☎3449-4400
 Fax3449-4401
 受付時間：午前9時～午後7時
 ※土・日曜日、祝日は午後5時まで。

●戸越体育館
 ☎142-0042
 豊町2-1-17
 ☎3781-6600
 Fax3781-6699

お知らせ

障害者福祉手当を支給します

障害者福祉手当は、12月18日(金)頃受給者の口座に振り込みます。
 対象となり申請をしていない方は、お問い合わせください。なお、申請時に65歳以上の方は対象になりません。
 ※振込通知は年1回、4月期に送付します。
▼次のいずれかにあてはまる方
 ・身体障害者手帳1～3級
 ・愛の手帳1～4度
 ・脳性マヒ・進行性筋萎縮症
 ・戦傷病者手帳特別～第4項症
 ・規則に定める特殊疾病に罹患している
 ・精神の障害により1級の障害基礎年金などを受給している
 ※児童育成手当(障害手当)に該当する方、障害者支援施設や特別養護老人ホームなどの施設へ入所している方は手当の支給対象になりません。
 ※所得制限額(扶養のない方で3,604,000円)を超えている方は対象になりません。
 ※所得超過により対象でなくなった方も、翌年度以降の所得が制限基準内になれば、再び申請できる場合があります。
☎障害者福祉課障害者福祉係
 (☎5742-6707 Fax3775-2000)

国民健康保険の届け出をお忘れなく

国民健康保険に加入するときや、やめるときなどは14日以内に届け出が必要です。国保医療年金課(本庁舎4階)、品川第一・大崎第一・大井第一・荏原第一・荏原第四・八潮地域センターで手続きをしてください。
 保険料は取得日からかかります。加入の届け出が遅れると、遡って保険料が請求されます。ただし、届け出前の医療費は全額自己負担となります。また、やめる届け出が遅れた場合、国民健康保険の資格喪失日は会社などの健康保険に加入した日に遡ります。喪失後に国民健康保険証を使って医療機関で診療を受けたり、薬局で薬剤の処方を受けた場合は国民健康保険で負担した医療費を後日お返しいただきます。
 法人事業所に勤務する方は、厚生年金と健康保険に強制加入することになり、区役所の国民健康保険には加入できません。
☎国保医療年金課資格係 ☎5742-6676

認証保育所が開設されます

開設日/4月1日(金)予定
 名称/(仮称) 太陽の子東五反田保育園
 所在地/東五反田1-6-3いちご東五反田ビル1階
▼0歳児(生後57日から)=9人、1歳児=15人、2歳児=16人
 ※申込方法について詳しくは、長谷川キッズライフ同園開園準備室(☎5956-3327) nyuuen@hasegawa-kidslife.co.jp) お問い合わせください。
☎保育課開設・指導係 ☎5742-6936

事務所スペースを貸し出しています

区内で社会貢献活動やその他公益活動を行っている非営利団体に、活動の拠点となる事務所スペースの空き室を随時貸し出しています。
☎こみゆにていぶらざ八潮「協働推進室」内(八潮5-9-11)

種類	月額使用料	設置数
半個室(約30㎡)	10,000円	8ブース
4人用ブース(約10㎡)	6,000円	5ブース
2人用ブース(約5㎡)	3,000円	3ブース
1人用ブース(約2.5㎡)	1,500円	2ブース

使用期間/3年以内
☎地域活動課で配布する「活動拠点室募集の手引き」を確認のうえ、申請書を同課協働推進係(第二庁舎6階 ☎5742-6693)へ持参
 ※空き状況は、事前にお問い合わせください。 ※毎月10日に締め切り、審査のうえ貸し出しを決定します。 ※申請書と手引きは、区ホームページからダウンロードもできます。

品川&早川ふるさと交流「早川町民スポーツ広場」の利用申し込み

山梨県早川町で夏の合宿をしてみませんか。
☎7月21日(休)～8月31日(休)
▼区内のスポーツ団体
▼1時間600円
☎1月15日(金) (必着) までに、はがきFAXに「スポーツ広場」とし、団体名、種目、利用人数、代表者の住所・氏名(ふりがな)・電話番号、利用希望日、宿泊先を地域活動課市町村交流担当(☎140-8715品川区役所 ☎5742-6856 Fax5742-6877)へ
 ※利用希望日が重複した時は抽選。

東品川文化センター・東品川シルバーセンター-休館のお知らせ

排水管耐震化工事などのため3月1日(火)～6日(日)は休館します。また、休館日前後の工事期間中も振動・騒音が発生する場合があります。
☎東品川文化センター ☎3472-2941
 高齢者地域支援課シルバーセンター係
☎5742-6946

受験生チャレンジ支援貸付～塾代などを支援します

中学3年生、高校3年生の学習塾などの費用や受験費用を貸し付けます。
貸付額/受講料=実費(上限200,000円)
高校受験料=実費(上限27,400円)
大学受験料=実費(上限105,000円)
▼次の全てにあてはまる方
 ・世帯の生計中心者
 ・預貯金などが600万円以下
 ・土地・建物を所有していない(自己居住用は除く)
 ・都内に1年以上住民登録をしている
 ・生活保護受給世帯でない
 ・課税所得か総収入が一定基準以下

扶養人数	課税所得(年間)	総収入(年間)
0人	50万円以下	176万円以下
1人	60万円以下	260万円以下
2人		320万円以下
3人		380万円以下

☎生活福祉課相談係 ☎5742-6545

第4回東京二十三区清掃一部事務組合議会定例会を傍聴できます

☎12月22日(火)午後3時から
▼30人(先着)
☎・傍聴方法/当日、午後2時より東京区政会館20階(千代田区飯田橋3-5-1)へ
☎同議会事務局 ☎5210-9729

成人式記念式典にご参加ください

新成人が実行委員になって、記念式典の司会やイベントの運営を行います。皆さんの参加をお待ちしています。
☎1月11日(祝)午前11時から(受付は午前10時30分から)

場きゅりあん(大井町駅前)
▼平成7年4月2日～8年4月1日
 生まれで区内在住の方
 ※対象の方には12月中旬に案内状を送付します。
☎総務課総務係 ☎5742-6625

レッツスポーツ

スポーツ協会は12月21日(月)と1月18日(月)は休館します

シルバーピンポン&初心者卓球教室

☎1月8日～2月5日の月・金曜日
 午前9時30分～11時30分(全8回)
 ※1月11日(祝)を除く。
▼45人(抽選)
 ①シルバーピンポン=60歳以上の方
 ②初心者卓球=59歳以下の初心者
▼¥1,250円②4,000円(ボール代・保険料込)
☎☎12月18日(金) (必着) までに、往復はがきで教室名、番号、住所、氏名、年齢、電話番号、経験の有無を戸越体育館へ

初心者硬式テニス教室(夜間)

☎1月21日～3月17日の木曜日午後7時～9時(全8回)
 ※2月11日(祝)を除く。
☎総合体育館
▼学生を除く16歳以上の方40人(抽選)
▼¥5,000円(ボール代・保険料込)
☎1月12日(火) (必着) までに、往復はがきで教室名、住所、氏名(ふりがな)、年齢、電話番号をスポーツ協会へ

バドミントン教室(初・中級者)

☎1月9日(土)・23日(土)・30日(土)午後1時～5時
▼¥1回1,000円、中学生以下200円
主催/品川区バドミントン協会
☎☎当日、ラケット、上履き、費用を持って戸越体育館へ

第67回会長杯卓球大会

☎1月17日(日)午前9時30分から ☎戸越体育館
種目/一般種目=男子・女子
年代種目=中学男子・女子(15歳以下)、高校男子・女子(18歳以下)、39歳以下男子・女子、40歳以上男子・女子、50歳以上男子・女子、60歳以上男子・女子、70歳以上男子・女子、初級の部男子・女子
 ※一般種目と年代種目の重複に限り、1人2種目出場可(女子は男子種目に出場可)。
 ※参加者数による種目・試合形式の変更あり。
▼¥1種目1,200円、連盟登録者900円
 ※18歳以下は、1種目500円。
主催/品川区卓球連盟
☎1月5日(火)までに、費用を持ってスポーツ協会へ

少林寺拳法初心者教室

☎1月23日～3月26日の土曜日が火曜日のいずれか
 午後6時～7時45分(全10回)
☎戸越体育館
▼小学生以上の方20人(先着)
▼¥6,000円
主催/品川区少林寺拳法連盟
☎1月23日(土)までに、費用を持ってスポーツ協会へ

クラブカップ(硬式テニス男子)

☎2月7日(日)午前8時45分受付
 ※予備日は3月27日(日)。
☎有明テニスの森(江東区有明2-2-22)
試合方法/硬式テニスシングルス2本・ダブルス3本、トーナメント戦(8人以上での編成)
▼区内在住か在勤の方、連盟登録者20チーム(先着)
▼¥1チーム16,000円
連盟登録チーム12,000円
主催/品川区テニス連盟
☎1月17日(日)までに、費用を持ってスポーツ協会へ

立会川河川整備計画書の閲覧

東京都は、学識経験者や地域の皆様のご意見を伺い、11月に「立会川河川整備計画」を策定しました。
閲覧場所／東京都河川部計画課（都庁第二本庁舎22階）、東京都第二建設事務所（区役所本庁舎8階）、都建設局ホームページ
東京都河川部計画課 ☎5320-5414
品川区河川下水道課 ☎5742-6794

講座・講演

環境学習講座 江戸落語に出てくる環境

☎1月24日(日)午後2時～4時
講師／菅野俊輔（江戸文化研究家）
定員30人（先着）
持ち物／筆記用具
費用1月18日(月)までに、往復はがきかFAXで講座名、住所、氏名、年齢、電話・FAX番号を環境情報活動センター(☎140-8715品川区役所第三庁舎3階 ☎Fax5742-6533)へ
 ※HP shinagawa-eco.jp/からも申し込みます。

産業技術高専オープンカレッジ TOEIC Test対策講座

☎1月31日(日)、2月7日(日)・11日(祝)・21日(日)・28日(日)午後2時30分～4時30分（全5回）
内容リスニング・リーディング対策、TOEIC模擬テスト
定員10人（抽選） **費用**11,400円
費用1月14日(木)（消印有効）までに、はがきかFAX、Eメールで講座名、住所、氏名（ふりがな）、年齢、性別、電話番号を産業技術高等専門学校（☎140-0011東大井1-10-40Fax3471-6338 ☎soffice@metro-cit.ac.jp）へ
 圏文化観光課生涯学習係

「しながわ学びの杜」 生涯学習講義のインターネット配信

品川歴史館で実施した、品川区史2014関連講座「新しい品川区史をどう読むか（講師：北原進〈品川歴史館館長〉）」を区ホームページで配信中です。今後も区が実施した一部の講座を録画配信していきます。
視聴方法／区ホームページ「しながわWEB映像館」の「おすすめ番組 番組検索」内の番組カテゴリ別一覧にある「生涯学習講義の配信」から選択
 圏文化観光課生涯学習係

しながわ学びの杜専門講座 伝承文学を読み解く

日程	テーマ・講師
2月3日(水)	義経伝説と文学・芸能 表きよし（国土館大学21世紀アジア学部教授）
2月10日(水)	語りつぐ日本の民話 樋口淳（専修大学文学部教授）
2月17日(水)	アーサー王と魔術師マーリン 横山安由美（フェリス女学院大学国際交流学部教授）
3月2日(水)	王権神話の文芸 -古事記the Entertainment- 志水義夫（東海大学文学部教授）
3月9日(水)	現代の民話としての都市伝説・学校の怪談 飯倉義之（國學院大學文学部准教授）
3月16日(水)	今も生きる中国の古代神話の世界 谷野典之（立教大学異文化コミュニケーション学部教授）

※時間は午後2時～4時。
費用こみゆにていぶらざ八潮（八潮5-9-11）
定員16歳以上の方90人（抽選）
託児1歳～就学前のお子さん2人以上で実施（おやつ代600円）
費用1,500円
費用1月6日(水)（必着）までに、往復はがきで講座名、住所、氏名（ふりがな）、年齢、性別、電話番号、手話通訳・託児希望の有無、託児希望の方はお子さんの氏名（ふりがな）・月年齢・性別を文化観光課生涯学習係へ

ハッピーアドバイス講演会 パパママ応援プログラム（思春期コース）

☎2月11日(祝)午前9時30分～11時30分
会場講堂（第三庁舎6階）
内容「思春期の子どもを持つお母さんへ～明橋先生の10代からの子育てハッピーアドバイス」
講師／明橋大二（精神科医）
費用区内在住か在勤で、思春期のお子さんの保護者と関心のある方160人（先着）
託児1歳～就学前のお子さん20人（先着）
費用1月15日(金)（消印有効）までに、往復はがきかFAXに「ハッピーアドバイス」とし、住所、氏名（ふりがな）、年齢、電話・FAX番号、Eメールアドレス、託児希望の方は、お子さんの氏名（ふりがな）・月年齢・性別を子ども育成課庶務係（☎140-8715品川区役所 ☎5742-6720Fax5742-6351）へ

メイプルカルチャー講座

①憧れのスタンダードナンバーを歌おう
 ☎1月8日(金)、2月12日(金)、3月11日(金) 午前11時～午後0時30分（全3回）
定員8人（先着） **費用**5,400円
 ②デジカメをいかす写真撮影のワザ<中級編>
 ☎1月14日～3月24日の木曜日 午後3時30分～5時（全6回）
定員10人（先着） **費用**11,500円（教材費込）
 ③運命学の目的 開運への道
 ☎1月14日(木)、2月11日(祝)、3月10日(木) 午後1時～2時30分（全3回）
定員20人（先着） **費用**4,500円
 ④女性のための東洋医学のセルフケア～お灸・ツボ・按摩・薬膳
 ☎1月15日(金)、2月19日(金)、3月18日(金) 午前10時～正午（全3回）
定員15人（先着） **費用**8,250円（教材費込）
 ⑤大人の質アクセサリー～コットンパールのネックレス
 ☎1月18日(月)午後1時～3時
定員12人（先着） **費用**5,600円（教材費込）
 ⑥野菜ソムリエが教える！春のおもてなし料理
 ☎1月17日(日)午後1時～4時
定員24人（先着） **費用**3,700円（教材費込）
 共通
費用☎電話で、メイプルセンター（西大井駅前 ☎3774-5050）へ
 ※⑥の会場は、きゅりあん（大井町駅前）。

催し

品川&早川ふるさと交流 早川ファミリーキャンプ 冬のお宝発見隊

冬の森に野生動物を探しにでかけ、たき火やアウトドア料理であたたまります。
 ☎1月30日(土)～31日(日)
宿泊／町営ヘルシー美里コテージ（山梨県・温泉）

☎区内在住の方7組（先着）
費用11,250円、小学生6,320円（1泊3食付き宿泊費、プログラム参加費、消費税）
 ※区内在住の方は事前申請で、年度内3泊まで1人2,000円の助成が受けられます。
費用☎電話で、ヘルシー美里 ☎0556-48-2621へ
 圏地域活動課市町村交流担当
 ☎5742-6856

品川&早川ふるさと交流 奈良田の里と工場見学巡り

夜は冬の星空観察もします。
 ☎2月13日(土)～14日(日)（区役所午前7時30分集合・午後5時30分散会、1泊2日、往復バス）
宿泊／町営ヘルシー美里（山梨県・温泉）
費用区内在住か在勤の方43人（抽選）
費用12,000円、小学生以下8,000円（交通費・1泊3食付き宿泊費込）
 ☎12月25日(金)（必着）までに、はがきかFAXに「工場見学」とし、参加者全員の住所・氏名・年齢・性別・電話番号を京王観光東京南支店（☎160-0022新宿区新宿2-3-10新宿御苑ビル2階Fax3359-2570）へ
 圏地域活動課市町村交流担当
 ☎5742-6856

第234回日曜コンサート

☎12月20日(日)午後1時30分～3時
出演／品川クラシック音楽協会
曲目／シドヴィル作曲（伝ヴィヴァルディ）『忠実な羊飼いのOp.13』より第3番ト長調
費用・観覧方法・圏当日、中小企業センター3階レクホール（西品川1-28-3 ☎3787-3041）へ

本紙12月1日号2ページの記事で掲載した学校名「朋友学院高等学校」は、正しくは「朋優学院高等学校」です。お詫びして訂正いたします。

事業者・起業者向け相談案内

相談内容	曜日	時間	場所・予約先
企業法務相談	第2・4(木)	10:00～12:00	商業・ものづくり課（中小企業センター2階） ☎5498-6333へ予約
特許相談	第2・4(金)	10:00～12:00	
国際ビジネス相談	第1～4(水)	9:00～17:00	
経営相談	(月)～(金)	9:00～17:00	商業・ものづくり課 ☎5498-6334へ予約
創業相談	(月)～(金)	9:00～17:00	
社会保険労務士相談	第3(水)	18:00～21:00	武蔵小山創業支援センター（小山3-27-5） ☎5749-4540へ予約
行政書士による法務相談	最終(木)	14:00～17:00	

ポイ捨て禁止

問い合わせ
 道路課 ☎5742-6548

ポイ捨ては、やめましょう！

道路の雨水ますにごみやたばこのポイ捨てがあると、大雨のときに浸水の原因になることがあります。
 そこで、たばこの吸い殻などのポイ捨てが多い駅前や繁華街などを中心に、雨水ますにステッカーを貼り注意を促していきます。
 海外から訪れる方にもわかりやすいよう英語などでも表記しました。



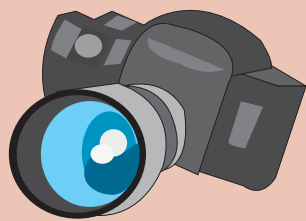
ご支援・ご協力ありがとうございました

義援金総額（12月1日現在）**261,180,215円**
 12月1日現在、259,163,520円を岩手県宮古市（120,500,000円）・福島県富岡町（120,500,000円）・宮城県（10,500,000円）・日本赤十字社（7,663,520円）へ届けました。今後も順次被災地に届けていきます。
圏総務課 ☎5742-6625
東日本大震災被災地（岩手県、宮城県、福島県、茨城県）への義援金受付（28年3月31日(木)まで）※振込先は、ホームページまたは電話でご案内しています。
日本赤十字社 ☎3438-1311
 宮古市・富岡町を指定して集められた義援金は、引き続き受け付けますので総務課・福祉計画課（☎5742-9125）までお問い合わせください。

- 名誉区民
- 品川区この一年
- 区財政状況の公表
- 年末年始の区の窓口・施設案内

品川区は、サービス精神、チャレンジ精神、新感覚でイメージアップ運動を進めています。

しながわ 写真ニュース



区ホームページでも、品川区内の最近の出来事をお知らせしています。

体育の日記念事業 スポーツイベントが大盛況



10月12日(祝)、総合体育館でスポーツイベントを開催。元オリンピック選手によるバドミントンクリニックのほか親子運動教室や空手道などのレッスンを実施。特設ステージではダブルダッチなど25演目が披露されました。

濱野区長が宮古市を訪問



10月8日(木)～9日(金)、東日本大震災で被災した岩手県宮古市を濱野区長が訪問。山本宮古市長との懇談と集団移転促進事業の現場などの復興状況を視察。また、同市に派遣されている7人の区職員を激励しました。

浜川砲台復元 完成披露記念式典



11月1日(日)、新浜川公園で浜川砲台復元完成披露記念式典を実施。砲台は「30ポンド6貫目ホーイスル砲」を原寸大(全長3m)で再現したもので、地元商店街に募金缶を設置するなどして資金を集め、実現しました。

日本初の女性報道写真家 笹本恒子100歳展



10月15日(木)、O美術館で「日本初の女性報道写真家 笹本恒子100歳展」の開会式・内覧会が行われ、関係者約100人が参加。社会に名を成した女性に光をあてた写真など、長年の活動で撮りためた133点が展示されました。

品川歴史館 開館30周年記念特別展を開催



10月11日(日)～12月6日(日)、品川歴史館で「品川歴史館開館30周年記念特別展 東海道品川宿」を開催。江戸時代の品川宿の町並みや景観、人々の生活など、品川宿にゆかりのある文書や絵図約130点が展示されました。

御殿山小学校 新校舎落成式



11月7日(土)、御殿山小学校で新校舎の落成式が実施されました。雨水利用、風力・太陽光発電、太陽熱給湯、大気浄化植樹が施されているほか、災害時には地域防災の避難所としての機能も果たします。

高齢者クラブ 小菊作品展開催



10月23日(金)～26日(月)、しながわ中央公園で今年30回目となる品川区高齢者クラブ連合会主催小菊作品展が開催され、小菊218鉢が出品されました。作品展に出品することが、高齢者の生きがいづくりになっています。

北浜川西町会 津波自主避難マップ作成会



10月11日(日)、南大井文化センターで北浜川西町会を対象に「津波自主避難マップ(区独自のハザードマップ)作成会」が行われ、24人が参加。災害時を想定し実際に町を歩いた後、活発な意見交換がなされました。

日曜開庁の利用者が20万人に



11月8日(日)、品川区役所の日曜開庁利用者が20万人に到達。記念すべき20万人目の利用者は婚姻届の提出に来た武田さんと平尾さん。記念セレモニーでは、濱野区長が自ら婚姻届を受理しました。

日野学園 開校10周年記念



11月6日(金)、区内最初の小中一貫校日野学園で「開校10周年記念 日本舞踊公演」鑑賞と学習を実施。会場となった体育館には約550人の児童が集合し、日本舞踊の基本的な動きなどを学びました。

タイ王国大使館を訪問



10月19日(月)、伊藤小学校の3年生64人がタイ王国大使館(上大崎3)を訪問。社会科見学の一環として実施され、タイ王国についてや大使館の役割についての説明、クイズなどが行われました。

目黒川ふれあいフェスタ



10月16日(金)・17日(土)、五反田ふれあい水辺広場で「目黒川ふれあいフェスタ」が初開催。ケータリングカーの出店や神奈川県山北町の物産展、地元町会の協力によるふれあい縁日が行われました。