

もくじ	
がん検診・健康診査	4
地域振興基金による区民活動助成	5
しながわ写真ニュース	8

品川区ツイッター  
アカウント/shinagawacity



※機種によっては正しく表示されない場合があります。スマートフォン用

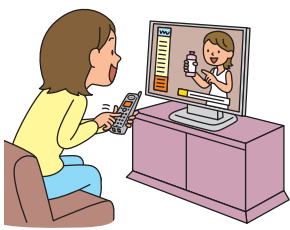
〒140-8715 品川区広町2-1-36 代表番号 ☎3777-1111 広報広聴課 ☎5742-6644 Fax5742-6870 <http://www.city.shinagawa.tokyo.jp/>



こんな  
トラブルに  
ご用心!

## 5月は消費者月間です 行動しよう 消費者の未来へ

### 「お試し」のつもりが定期購入だった!



「初回無料」「初回限定」「初回送料だけ」という広告を見てお試しのつもりで健康食品や化粧品などを申し込んだら、注文していないのに2回目が届いた。確認したら最低4回の定期購入が条件だったなどの相談が多数寄せられています。通販の場合はクーリング・オフができません。広告内容をよく確認しましょう。

### インターネット通販の代金前払いに注意!



通販サイトで商品を注文し、代金を銀行に振り込んだのに商品が届かず連絡も取れないとの相談が多数寄せられています。入金後にお金を取り戻すことは難しく、ネット通販は手軽ですが利用するときは実在する住所・電話番号が記載されているかなど事業者の基本情報を確認することが重要です。

### SMS (ショートメッセージサービス) を悪用した 架空請求は無視!

「有料サイトの利用料金が未納です。明日までに連絡をしないと法的措置を取ります」というメールが届いたことはありませんか。これは不特定多数にメールを送信し、連絡した人だけに請求する「架空請求」の手口です。最近はコンビニエンスストアで電子マネーを買わせて支払わせるケースが目立ちます。連絡せず無視しましょう。



### 原野商法の2次被害に注意!

原野商法の被害にあった人が「原野を高額で売ってあげる」と言われ契約をしたという2次・3次被害のトラブルが高齢者を中心に増えています。「すぐ買いたい人がいる」というような勧誘で新たに整地や測量、買い替え契約を結ばせるなど手口が巧妙です。高齢者が被害にあわないよう周りの方の見守りも必要です。



### 公的機関だと思ったら...



「アダルトサイトに登録された」というメールがきたので相談しようとネットで検索し、消費者センターのような名称の所に相談したら割安の料金で解決してあげると言われたという相談が増えています。これは公的機関に似た名前をかたる探偵業者などで依頼しても解決するとは限りません。まずは消費者センターに相談してください。

### 若者ネットビジネス 「カンタンに儲かる」にダマされないで!



「インターネットで簡単に儲かるビジネスができる」などの広告を見て初期費用を支払ったのに、ビジネスにはならず、友達を紹介しなければならぬマルチ商法だったという相談が増えています。前払いで支払った場合はお金が戻ってこないケースもあります。ネットビジネスを始める際は十分に注意しましょう。

おかしいな、  
変だなと思ったら、  
ひとりで悩まずに早めにご相談ください

消費生活相談

☎5718-7182

月～金曜日

午前9時～午後4時

土曜日電話相談

午後0時30分～4時

第4火曜日夜間電話相談

午後4時～7時

## クーリング・オフ 契約解除 は必ず書面で!

クーリング・オフは訪問販売(訪問買取)、電話勧誘販売や路上で呼び止められ契約した場合などに適用されます。

- 契約書を受領した日から8日以内(消印有効)に(マルチ・内職商法は20日以内に)書面で通知します。
- 必ずコピーを取り、特定記録郵便か簡易書留で送り、送った証拠を残しましょう。

クーリング・オフができるかどうかや書き方など、詳しくは消費生活相談へお問い合わせください。

○クーリング・オフの書き方

契約解除通知書 契約年月日 平成○年○月○日 商 品 名 ○○○○○○○○ 契 約 金 額 ○○○○○○円 販売会社名 ○○○株式会社 担当者 ○○○氏 右記日付の契約は解除します。支払済みの ○○○円を返却し商品を引き取ってください。 平成○年○月○日 品川区○町○丁目○番○号 氏名 ○○○○	○○○区○○町○○番 ○○○株式会社 代表者様
--	-------------------------------

### 消費者月間パネル展

暮らしに役立つ情報や注意情報などのパネル展示  
日程/5月19日(金)～31日(水)  
場所/本庁舎・第二庁舎3階連絡通路

### 消費者月間特別講演会

「悪質商法にダマされてみたらこうなった!」  
日時/5月26日(金)午後2時～3時30分 場所/講堂(第三庁舎6階)  
講師/多田文明(潜入ルポライター) 定員/150人(先着)  
申込方法/電話で、消費者センターへ

### 消費者月間街頭啓発

悪質商法被害防止の街頭啓発  
日時/5月30日(火)午後2時30分から  
場所/ペDESTリアンデッキ(大井町駅東口側広場)



# 情報ファイル

☎140-8715 広町2-1-36 (第二庁舎6階)  
**●文化観光課** Fax5742-6893  
 ●文化振興係 ☎5742-6836  
 ●生涯学習係 ☎5742-6837  
**●スポーツ推進課** Fax5742-6585  
 ●地域スポーツ推進係 ☎5742-6838

**●品川区スポーツ協会・総合体育館**  
 ☎141-0022 東五反田2-11-2  
 ☎3449-4400  
 Fax3449-4401  
 受付時間：午前9時～午後7時  
 ※土・日曜日、祝日は午後5時まで。

**●戸越体育館**  
 ☎142-0042  
 豊町2-1-17  
 ☎3781-6600  
 Fax3781-6699

## キッズクラブ

### おやこ応急手当講座

消防署員に子どもの安全を学びます。  
 回6月10日(土)午前10時～正午  
 場品川第一区民集会所  
 (北品川3-11-16)  
**人**区内在住で、4歳以上の親子10組  
 (先着)  
**託児**1歳～就学前のお子さん10人  
 (先着)  
**回**電話かFAXで、講座名、住所、親子の氏名・年齢、電話番号、託児希望の方はお子さんの氏名・年齢を男女共同参画センター(☎5479-4104 Fax5479-4111)へ

### ひとり親家庭「親子さくらんぼ狩り日帰りバス旅行」

回6月18日(日) (大井町駅前8時集合・午後6時頃解散、往復バス)  
 場山梨県笛吹川フルーツ公園  
**人**ひとり親家庭の親子40人 (抽選)  
**持ち物**弁当、水筒、敷物、タオル、着替え  
**料**3,000円、4歳～小学生1,500円  
**主催**品川区ひとり親家庭福祉協議会  
**回**5月19日(金)までに、電話で子ども家庭支援課ひとり親相談担当☎5742-6589へ

### 環境学習講座「南極を知る、体験する」

回6月11日(日)午後2時～4時  
 場251会議室 (第二庁舎5階)  
**内**日本南極地域観測隊越冬隊員による南極での生活の話、ブリザードの風速体験など  
**人**小学生40人 (先着)  
 ※小学3年生以下は保護者同伴。  
**回**5月31日(水) (必着) までに、往復はがき\*かFAXで講座名、参加者の住所・氏名・年齢・電話番号かFAX番号を環境情報活動センター(☎140-8715品川区役所☎・Fax5742-6533)へ  
 ※HPshinagawa-eco.jp/からも申し込みます。  
 \*6月から郵便料金の改定のため、返信には62円分が必要です。

### 「ティーンズミュージカルワークショップ」参加者募集

プロのミュージカル俳優の指導のもと、ワークショップを体験した後、作品作りと発表公演に取り組みます。  
**回**ワークショップ=5月24日(水)～30年1月6日(土)の主に水曜日午後5時30分～7時45分 (全24回予定)  
**発表公演日**30年1月7日(日)  
**人**区内在住か在学の小学6年生～高校生約20人 (先着)  
 ※詳しくはお問い合わせください。  
**場**回電話か直接、富士見台児童センター(西大井6-1-8☎3785-7834)へ

## 29年度 軽自動車税の納税通知書 を発送しました

5月31日(水)は、29年度軽自動車税の納期限です。期限までに納付をお願いします。

5月11日(木)に軽自動車税の納税通知書を発送しました。登録などの手続きについては車種により窓口が異なりますのでご注意ください。

### 軽自動車税を納めていただく方

29年4月1日現在に原動機付自転車・軽自動車・小型特殊自動車・二輪小型自動車を所有している方。  
 ※4月2日以降に廃車・譲渡の届け出をしても、今年度1年分の税金がかかります。

### 納付できる場所

○コンビニエンスストア ○銀行・信用金庫などの金融機関 (ゆうちょ銀行含む) ○税務課 ○地域センター ※携帯電話 (スマートフォンを含む) でいつでも納付できる、モバイルレジも利用できます。  
**回**税務課収納管理係 (本庁舎4階☎5742-6669)

### 軽自動車税納税証明書について

車検の時には納税証明書が必要になります。証明書は税務課の窓口で発行しています (納税通知書には車検用納税証明書の欄がありますので支払い後も保存してください)。  
 ※地域センターでは発行できません。

### 軽自動車税の減免制度

条例・規則に該当する場合には、軽自動車税が減免される制度があります。  
**減免車両の範囲 (一例) /**  
 ○身体障害者手帳や戦傷病者手帳をお持ちの方が利用する車両 (障害の区分によります) ○車の構造が身体障害者の方などが利用する仕様になっている車両 (昇降装置など)  
 ○生活保護を受けている方が利用する車両  
 ※減免は所有している車両のうち、1台のみ受けられます。  
**申請期限**5月31日(水)

### 廃車や登録などの手続き

既に所有していない場合や区外へ転居したときは手続きが必要です。  
 ○車両を廃棄したとき ○車両を譲渡したとき (名義変更・下取りなど) ○住所や車両の定置場を区外に変更したとき ○車両やナンバープレートを盗まれたとき (警察への届け出後、区役所などにも届け出が必要です)

125cc以下の原付バイク、小型特殊自動車	税務課税務係 ☎5742-6667
126cc以上のオートバイ	関東運輸局東京運輸支局 東大井1-12-17☎050-5540-2030
軽四輪 (乗用・貨物) 軽三輪	軽自動車検査協会東京主管事務所 港区港南3-3-7☎050-3816-3100

既に廃車・譲渡したにもかかわらず、納税通知書が届いた方は、手続きが完了していない可能性があります。詳しくは税務課税務係までお問い合わせください。

問い合わせ/税務課税務係 (本庁舎4階☎5742-6667)

## 健康ガイド

**品川保健センター** ☎140-0001 北品川3-11-22  
 ☎3474-2225 Fax3474-2034

**大井保健センター** ☎140-0014 大井2-27-20  
 ☎3772-2666 Fax3772-2570

**荏原保健センター** ☎142-0063 荏原2-9-6  
 ☎3788-7016 Fax3788-7900

## 応急診療所

行く前に必ず電話連絡を。健康保険証を忘れずに!

**内**=内科 **小**=小児科 **歯**=歯科 **骨**=接骨 **薬**=薬局

小児平日夜間/午後8時～午後11時 (受付は午後10時30分で終了)			
月～金曜日	<b>小</b> 品川区子ども夜間救急室 ※外傷は対応できません	旗の台1-5-8 昭和大学病院中央棟4階	☎3784-8181
休日昼間・夜間/午前9時～午後10時 (受付は午後9時30分で終了)			
5月14日(日)	<b>内小</b> 品川区医師会休日診療所	北品川3-7-25	☎3450-7650
	<b>内小</b> 荏原医師会休日診療所	中延2-6-5	☎3783-2355
	<b>薬</b> 品川薬剤師会薬局	北品川3-11-16	☎3471-2383
	<b>薬</b> 荏原休日応急薬局	中延2-4-2	☎6909-7111
休日昼間/午前9時～午後5時 (受付は午後4時30分で終了)			
5月14日(日)	<b>内小</b> 京浜中央クリニック	南大井1-1-17	☎3763-6706
	<b>歯</b> ゆうデンタルオフィス	西五反田2-29-5	☎3495-0648
	<b>歯</b> 北村歯科クリニック	旗の台1-8-1	☎3781-8090
	<b>骨</b> 大井整骨療院	大井3-26-8	☎3772-5847
	<b>骨</b> 中村接骨院	中延1-2-7	☎3782-8232
土曜日夜間/午後5時～午後10時 (受付は午後9時30分で終了)			
5月13日(土)	<b>小</b> 品川区子ども夜間救急室 ※外傷は対応できません	旗の台1-5-8 昭和大学病院中央棟4階	☎3784-8181
5月20日(土)	<b>内小</b> 品川区医師会休日診療所	北品川3-7-25	☎3450-7650
	<b>薬</b> 品川薬剤師会薬局	北品川3-11-16	☎3471-2383

※重病の方は119番をご利用ください。 ※受付時間にご注意ください。

### 医療機関の24時間案内

●東京都保健医療情報センター (ひまわり) ☎5272-0303 ●救急相談センター (救急車を呼ぶのを迷ったら) ☎#7119 IP電話などは☎3212-2323

### 二人で子育て (両親学級)

会場	日時
品川保健センター	7/16(日) 9:30～12:30
	13:30～16:30
荏原保健センター	7/1(土) 9:30～12:30
	13:30～16:30

**内**もく浴実習、講義「赤ちゃんとの生活」、マタニティリラクゼーション他  
**人**区内在住で、初めての出産を控えた妊娠22週以降のカップル24組 (選考)  
**回**6月10日(土) (必着) までに、往復はがき\*に「二人で子育て」とし、希望日時 (第3希望まで)、2人の住所・氏名・電話番号・Eメールアドレス、出産予定日をポピンズ品川区係 (☎150-0012渋谷区広尾5-6-6広尾プラザ5階) へ

●区ホームページ⇒「子ども・教育」⇒「妊娠・出産」⇒「妊娠中のサービス」⇒「二人で子育て (両親学級) 土日開催」からも申し込みます。  
**場**品川保健センター  
 ☎3474-2225  
 荏原保健センター  
 ☎3788-7016  
 \*6月から郵便料金の改定があるためご注意ください。



### 難病の方のためのリハビリ教室

**回**6月8日(木)午後1時30分～3時30分  
**内**グループリハビリと交流  
**人**パーキンソン病・脊髄小脳変性症などの難病の方と家族20人 (先着)  
**場**回電話で大井保健センター☎3772-2666へ

### お子さんの急な病気に困ったら

●小児救急電話相談 ☎#8000 IP電話などは☎5285-8898  
 月～金曜日/午後6時～午後11時 土・日曜日、祝日/午前9時～午後11時

### 眼科の救急診療

日曜日、祝日=午前9時～翌日午前8時  
 月～金曜日=午後5時～翌日午前8時  
 土曜日=正午～翌日午前8時  
 ※緊急手術や重症患者対応時は、診療をお待ちいただくか他院を紹介する場合があります。

日・月・水・土曜日、祝日	東邦大学医療センター大森病院 大田区大森西6-11-1 ☎3762-4151
日・火・金・土曜日、祝日	昭和大学病院附属東病院 西中延2-14-19 ☎3784-8383
木曜日 (祝日を含む)	荏原病院 大田区東雪谷4-5-10 ☎5734-8000



## お知らせ

### 総合体育館 一部施設休場のお知らせ

耐震化工事に伴い、アリーナ、武道場、卓球レクリエーション室を順次休場します。  
**休場期間**／9月～30年3月（予定）  
 〇スポーツ推進課地域スポーツ推進係  
 スポーツ協会

### 障害がある方に自動車関係の助成をします

●**福祉車両の購入・改造費の助成**  
 車いすで容易に乗れる自動車の購入・改造費用の一部を助成します。

〇**身体障害者手帳**を持ち、常時車いすを使用する方

**助成金額**／車両購入費助成＝300,000円  
 車両改造費助成＝150,000円

### ●自動車改造費の助成

重度の身体障害者が自ら運転するために自動車の改造が必要な場合に要する費用の一部を助成します。

〇**上肢・下肢・体幹機能障害1級か2級の方**  
**助成金額**／所得により133,900円か66,950円

### ●自動車運転免許取得費の補助

障害者が自動車運転免許を取得するときに要する費用の一部を助成します。

〇**身体障害者手帳3級以上**（内部障害者は4級以上、下肢・体幹機能障害は5級以上）か愛の手帳をお持ちの方

**助成金額**／所得により164,800円か144,200円か123,600円

※所得制限など条件があります。詳しくはお問い合わせください。

〇**障害者福祉課障害者福祉係**（本庁舎3階 ☎5742-6707 Fax3775-2000）

### 家具転倒防止器具取り付け助成

家具転倒防止器具を取り付けた世帯を対象に、取り付け費用の助成を行っています。

〇**次の全てにあてはまる世帯**

・29年4月1日以降に区内施工業者を利用して器具の取り付け工事を行った

・品川区に住居登録があり、器具を取り付けた住宅に居住している

・世帯員全員が住民税を滞納していない

**助成金額**／住民税課税世帯＝取り付け費用の2分の1（上限4,000円）、非課税世帯＝取り付け費用の全額（上限8,000円）

※詳しくは住宅課（本庁舎6階）で配布する案内をご覧ください。

※助成申請書などは区ホームページからダウンロードもできます。

〇**住宅課住宅運営担当** ☎5742-6776

### 木造住宅の耐震改修工事・除却工事費用の助成を拡充します

助成の上限額を30万円拡充し、戸建ては180万円、共同住宅は330万円となりました。工事契約前に申請が必要です。対象となる建物や助成の割合など詳しくはお問い合わせください。

**対象地区**／二葉3丁目、豊町5丁目、西品川2・3丁目、旗の台4丁目、中延5丁目、戸越1・2・4丁目、大井2丁目、小山2丁目  
 〇**建築課耐震化促進担当** ☎5742-6634

### 中小企業センター貸し室一部利用休止のお知らせ

29・30年度に行う空調設備改修工事に伴い、館内の各貸し室を一時利用休止します。

29年度利用休止期間	利用休止貸し室
9月1日(金)～12月31日(日)	1階ロビー
9月1日(金)～10月31日(火)	音楽室
9月1日(金)～30年3月31日(土)	暗室
9月1日(金)～11月30日(木)	会議室(大・中・小)、レクホール、和室、グループ室、託児室、サロン室
10月1日(日)～11月30日(木)	大講習室
1月1日(月)～2月28日(水)	小講習室

※貸し出し可能期間も騒音・振動・ほこりなどが発生する場合があります。また、館内で通行・立ち入りできない場所があります。  
 〇**商業・ものづくり課** ☎5498-6335

### 地震に備えて～高齢者などの家具転倒防止対策助成

シルバー人材センターが転倒防止器具（家具のガラス部分の飛散防止フィルム含む）の選定から取り付けまで行います。

〇**区内在住で、次のいずれかにあてはまる世帯**

・65歳以上のみか障害者のみ ・65歳以上と障害者のみ ・要介護3以上の65歳以上の高齢者か、2級（度）以上の障害者がいる

**助成金額**／費用が20,000円以下＝費用の9割、費用が20,000円超＝費用から18,000円を差し引いた額

※住民税非課税世帯は費用が20,000円以下の場合無料。20,000円を超えた場合は超えた額を自己負担。

**申請書などの配布場所**／高齢者地域支援課（本庁舎3階）、地域センター、文化センター、シルバーセンター

〇**高齢者地域支援課高齢者住宅担当**（☎5742-6735 Fax5742-6882）

### 駐車場事業運営スペースを貸し付けます

①**大井町駅前周辺再開発事業用地内（広町2）**

**面積**／1,094㎡

②**本庁舎（広町2）・第二庁舎（広町2）・中小企業センター（西品川1）**

**面積**／1,400㎡（品川区役所本庁舎）、1,953㎡（第二庁舎）、1,078㎡（中小企業センター）

共通

**選定方法**／一般競争入札

〇**経理課**（本庁舎6階）で配布する参加要領を確認のうえ、①は6月15日(木)②は6月12日(月)までに、申込書を経理課へ持参  
 ※参加要領は区ホームページからダウンロードもできます。

〇**経理課①管財係** ☎5742-6640

②**庁舎管理係** ☎5742-6637

### ウェルカムセンター原・交流施設フリーマーケット出店者を募集します

〇**6月4日(日)午前10時～午後2時**

**募集数**／30区画（抽選）

〇**1区画500円**

〇**5月20日(土)（必着）**までに、往復はがきに「フリマ」とし、住所、氏名、年齢、電話番号をウェルカムセンター原（☎140-0015西大井2-5-21）へ

〇**ウェルカムセンター原** ☎5742-4660

〇**大井第三地域センター** ☎3773-2000

### 第144回高齢者と介護者のための料理教室「みんなのスポーツ栄養学」

〇**5月23日(火)午後1時30分～4時30分**

〇**場** 荏原文化センター（中延1-9-15）

〇**20人（先着）** 〇**600円**

〇**持ち物**／エプロン、三角巾、筆記用具

〇**5月19日(金)までに、電話で**荏原特別養護老人ホーム ☎5750-2941へ

## 7月2日(日)は東京都議会議員選挙の投票日です

投票時間は  
**午前7時から午後8時まで**です

問い合わせ／選挙管理委員会事務局（☎5742-6845 Fax5742-6894）

### 不在者投票

#### ●滞在先でする不在者投票

仕事や出産などで区外に滞在先、投票所に行くことができないと見込まれる方は、滞在先の選挙管理委員会でする不在者投票ができます。

※あらかじめ「不在者投票宣誓書（兼請求書）」で品川区選挙管理委員会に投票用紙を請求してください。郵送に時間がかかりますので、早めをお願いします。

#### ●指定病院などでする不在者投票

都道府県の選挙管理委員会が指定した

病院や老人ホームなどに入院（所）中の方は、施設内で不在者投票ができます。※詳しくは各施設にお問い合わせください。

#### ●郵便などによる不在者投票

【表1】にあてはまる方は、自宅で投票用紙に候補者氏名を自書し、郵便や信書便などで投票することができます。あらかじめ選挙管理委員会に申請・登録が必要です。

※登録の有効期間が過ぎている方も申請が必要です。

【表1】	障害名など	等級など
身体障害者手帳をお持ちの方	両下肢・体幹・移動機能の障害	1級・2級
	心臓・じん臓・呼吸器・ぼうこう・直腸・小腸の障害	1級・3級
	免疫・肝臓の障害	1級～3級
戦傷病者手帳をお持ちの方	両下肢・体幹の障害	特別項症～第2項症
	心臓・じん臓・呼吸器・ぼうこう・直腸・小腸・肝臓の障害	特別項症～第3項症
介護保険被保険者証をお持ちの方	被保険者証の「要介護状態区分等」の欄	要介護5

【表2】	障害名	等級
身体障害者手帳をお持ちの方	上肢または視覚の障害	1級
戦傷病者手帳をお持ちの方	上肢または視覚の障害	特別項症～第2項症

【表1】・【表2】ともにあてはまる方は、あらかじめ選挙管理委員会に届け出た「代理記載人」（選挙権を有する方）1人に代筆させることができます。

# ボランティア

※ 〇 は地域貢献ポイント事業の対象です。

## 品川区地域貢献ポイント事業

**品川ボランティアセンター** ☎5718-7172  
**高齢者地域支援課介護予防推進係** ☎5742-6733

高齢者の積極的な社会参加を図るため、区内在住のおおむね60歳以上の方に、区の指定するボランティア活動1回につき、1ポイント（年間50ポイント上限）を付与します。ためたポイントは区内共

通商品券への交換が福祉施設などに寄付もできます。事前にボランティアセンターなどで申し込みが必要です。

※詳しくはお問い合わせください。

## さわやかサービス協力会員募集 〇

**さわやかサービス** ☎5718-7173  
 〇 [shinashakyo.jp/sawayaka/](http://shinashakyo.jp/sawayaka/)

さわやかサービスは高齢者や障害者を対象として、家事援助を中心に、区民相互の助け合いを支援する有償のボランティア活動です。地域の助け合い活動に参加しませんか。

〇**掃除、食事作り、外出の付き添い、福祉車両（車いすごと乗れる車両）の運転など**

〇**18歳以上の方**（福祉車両の運転は登録時69歳以下）

**謝礼**／1時間800円（交通費支給）

**【協力会員募集説明会】**

〇**5月20日(土)午後2時～3時**

〇**当日**、社会福祉協議会（大井1-14-1）へ

## 使用済み切手・カードのご寄付ありがとうございました

28年度は切手968,800枚・カード13,800枚ご寄付いただきました。ボランティアセンターでは引き続き使用済み切手とカード（未使用の切手・はがき・カードも可）を回収しています。ご協力よろしくお願ひします。  
 〇**品川ボランティアセンター**（☎140-0014大井1-14-1 ☎5718-7172）

〇ご寄付いただいた切手・カードの収益金は、区内在住の75歳以上の方にお配りする「敬老杖」の購入などに充てています。

# がん検診

# 定期的に受けましょう

# 健康診査

問い合わせ／健康課保健衛生係 (☎5742-6743 Fax5742-6883)

がんをはじめとするあらゆる病気を早期に発見するには、検診や健康診査を定期的に受けることが大切です。今号では、職場で検診機会のない方を対象に区が実施しているがん検診などについてお知らせします。詳しくは、健康課にお問い合わせいただくか、区ホームページをご覧ください。

- 検診などを受診される際は、健康保険証など(本人確認できるもの。受診券を要する検診は受診券も)をご持参ください。
- 事前に予約が必要な場合があります。
- 検診内容により、契約医療機関は異なります。詳しくは区ホームページか送付する通知をご覧ください。

	35歳	40歳	50歳	55歳	65歳	75歳
5〜7月頃通知	<b>胃がん検診</b> ㊦40歳以上 要予約					
	<b>大腸がん検診</b> ㊦40歳以上					
	<b>肺がん検診</b> ㊦40歳以上 要予約 (一般コース、ヘリカルCTコース) ※年1回、一般かヘリカルCTのいずれかを受診できます。 ※ヘリカルCTはペースメーカーを入れている方は受診できません。					
	<b>前立腺がん検診</b> ㊦55歳以上の男性					
	<b>喉頭がん検診</b> ㊦40歳以上で、喫煙者、喫煙歴のある方、のどや声に自覚症状がある方 要予約					
	<b>結核検診</b> ㊦65歳以上 要予約					
	<b>肝炎ウイルス検診</b> ㊦今までに受診したことがない方 要予約 ※年齢制限なし。					
	<b>胃がんリスク検診</b> ㊦50・55・60・65・70・75歳で今までに受診したことがない方 ※胃の疾患で治療中の方、胃切除後の方などは受診できません。 ※6月頃に受診券などを送付。					
	<b>子宮がん検診</b> ㊦20歳以上の女性 (偶数年齢。誕生日の前月に受診券などを送付) 要予約					
	<b>乳がん検診</b> ㊦34歳以上の女性 (偶数年齢。誕生日の前月に受診券などを送付) 要予約 ㊦34〜38歳=超音波検査 40歳以上=①マンモグラフィ検査、超音波検査 ②マンモグラフィ検査 ※妊娠中・授乳中などの方、乳房の疾患で治療中・治療後の経過観察中の方、ペースメーカーを入れている方、脳疾患によるシャント術などの管の挿入のある方、豊胸手術を受けている方は受診できません。					
対象者に通知	<b>成人歯科健診</b> ㊦20・25・30・35・40・45・50・55・60・65・70歳 ※6月頃に受診券などを送付。					
	<b>20歳からの健康診査</b> ㊦20〜39歳 ※30年度までは16〜19歳の女性も受診可。					
	<b>障害者歯科健診</b> 要予約 ㊦20〜39歳で身体障害者手帳などをお持ちの方 ※申し込みは、区内歯科医師会へ電話連絡。					
5月下旬通知	<b>国保基本健診</b> ㊦40〜74歳の品川区国民健康保険加入者 ㊦契約医療機関 ※予約が必要な場合があります。					
	<b>後期高齢者健康診査</b> ㊦75歳以上 ㊦契約医療機関 ※予約が必要な場合があります。					

㊦各医師会  
 本人負担/1,200円  
 ㊦バリウムを使った胃部X線直接撮影  
 ※妊娠中、胃の治療中・手術歴がある方は受診できません。

㊦契約医療機関  
 本人負担/なし  
 ㊦便潜血反応検査 (2日法)

㊦一般コース=契約医療機関、各医師会  
 ヘリカルCTコース=各医師会  
 本人負担/一般コース=なし  
 ヘリカルCTコース=3,000円  
 ※喀痰検査=600円。  
 ㊦一般コース=胸部X線直接撮影 (問診により必要な方は喀痰検査)  
 ヘリカルCTコース=胸部CT断層撮影 (希望者は喀痰検査も受診可)

㊦契約医療機関  
 本人負担/500円  
 ㊦血液検査 (PSA値測定)

㊦契約医療機関  
 本人負担/500円  
 ㊦喉頭のファイバースコープ検査

㊦契約医療機関  
 本人負担/なし  
 ㊦胸部X線直接撮影

㊦契約医療機関、品川・荏原保健センター  
 本人負担/なし  
 ㊦血液検査 (B型・C型肝炎ウイルス検査)

㊦契約医療機関  
 本人負担/700円  
 ㊦血液検査 (ペプシノゲン検査・ピロリ菌抗体検査)

㊦契約医療機関  
 本人負担/なし  
 ㊦子宮頸部細胞診  
 ※医師が必要と認めた方に子宮体がん検診を実施。

㊦契約医療機関、各医師会、検診車  
 本人負担/34〜38歳=500円  
 40歳以上=①1,000円 ②500円

㊦歯科契約医療機関  
 本人負担/なし  
 ㊦虫歯・歯周疾患などの健診

㊦契約医療機関  
 本人負担/なし  
 ㊦血液検査、尿検査、血圧測定

本人負担/なし  
 ㊦虫歯・歯周疾患などの健診

品川区国民健康保険・後期高齢者医療制度加入の方が左記の健康診査を受診せずに、人間ドックを受診した場合、費用の一部を助成しています。詳しくはお問い合わせください。  
 ㊦保険事業係☎5742-6675

問い合わせ／国保医療年金課  
 40〜74歳の国民健康保険加入の方=保健指導係☎5742-6902  
 75歳以上の方=高齢者医療係☎5742-6736  
 ※国民健康保険以外の方は、自分が加入する医療保険者にお問い合わせください。

本人負担/なし  
 ○品川区国民健康保険では、40〜74歳の方に国保基本健診を実施しています。  
 ○75歳以上の方には、後期高齢者健康診査を実施しています。





## 地域振興基金による区民活動助成

区民の皆さんからの寄付を積み立てている地域振興基金を活用し、町会・自治会、NPO法人、ボランティア団体などが行う地域の公益活動に対して助成します。

問い合わせ 地域活動課協働推進係  
(第二庁舎6階 ☎5742-6693)

### 対象となる事業

次の全てにあてはまる事業

- ①地域課題や社会的課題解決に取り組んでいる
- ②地域づくりを目的としている
- ③区民の福祉などの向上に寄与する
- ④他の制度による助成を受けていない
- ⑤26年度以前に本制度による助成を受けていない

### 応募資格

次の全てにあてはまる団体

- ①区民活動情報サイト(しながわすまいるネット)に登録
  - ②区内に主たる事務所か活動拠点を有する
  - ③3人以上で構成
  - ④団体の運営に関する規則(定款、規約、会則など)があり、会計処理が適正に行われている
  - ⑤区民を対象とした公益活動を目的とした団体である(趣味サークルなどは除く)
- ※詳しくは地域活動課で配布する「平成29年度区民活動助成制度実施要領」や区ホームページ、しながわすまいるネット <http://shinagawa-smile.net/> をご覧ください。

### 実施期間

30年2月28日(水)まで

### 助成金額

- ①チャレンジ助成…助成対象経費の3分の2(上限50万円)
- ②スタートアップ助成(団体設立からおおむね5年以内の団体)…助成対象経費の4分の3(上限30万円)

### 説明会 ※参加必須

- ・5月18日(休)午後6時～7時 261会議室(第二庁舎6階)
- ・5月20日(土)午前10時～11時 協働推進室(八潮5-9-11こみゆにていづらぎ八潮内)

### 事前相談 ※必須

- ・5月22日(月)～6月1日(休)午後5時 地域活動課協働推進係

### 申し込み

6月8日(休)午前10時までに、地域活動課で配布する申請書を同課協働推進係へ持参  
※「説明会」「事前相談」「申請書提出」いずれも事前に電話予約が必要です。  
※申請書は区ホームページやしながわすまいるネットからダウンロードもできます。  
※毎週木曜日午後1時～4時に、こみゆにていづらぎ八潮内の協働推進室相談窓口で専門支援員が相談を受け付けています。

### 審査・選定

第1次審査(書類審査)=7月14日(金) 第2次審査(面接審査)=7月24日(月)  
決定=8月(予定)

## 「しながわ体操」完成記念イベント

日本体育大学の協力を得て「しながわ体操」が完成しました。いつでも、どこでも、だれでも楽しめる体操です。講演会と実技講習会を開催します。

健康づくりに「しながわ体操」を覚えてみませんか

**日時** 6月18日(日)午前10時～11時50分

**会場** スクエア荏原(荏原4-5-28)

**内容** 第1部:講演会「体操へのご招待」  
第2部:実技講習会

**講師** 荒木達雄(日本体育大学スポーツ文化学部教授)

**対象・定員** 中学生以上の方200人(抽選)

**申込方法** 5月31日(水)(消印有効)までに、往復はがき\*(1枚3人まで、代表に印)に「しながわ体操」とし、参加者全員の住所・氏名・年齢・性別・電話番号をスポーツ推進課(☎140-8715品川区役所 ☎5742-6838 Fax5742-6585)へ

\*6月から郵便料金の改定のため、返信には62円が必要です。

※当日、動きやすい服装でお越しください。



## 工業統計調査にご協力ください

我が国の工業の実態を明らかにし、地域産業施策など、国や地方公共団体の行政施策の基礎資料を得ることを目的として、工業統計調査を実施します。

**調査期日** 6月1日(木)

**調査対象** 製造業に属する事業所

**調査方法** 5月中旬から統計調査員が訪問し、聞き取り調査のうえ従業員4人以上の事業所には調査票を配布・回収

※インターネットによる回答も可。

**調査内容** 従業者数、現金給与総額、製造品出荷額、主要原材料名及び作業工程など

**調査機関** 経済産業省、東京都、品川区  
☎地域活動課統計係 ☎5742-6869

## 募集 しながわみやげ認定品

新たな「しながわみやげ」を発掘し、しながわ観光の振興とブランド力の強化を図ります。

**募集期間** 随時

**募集内容** 食品部門、非食品部門

**応募資格** 区内で商品の製造か販売を行っている法人・団体(サークル)・個人

※既存の品物の応募も可。

**審査方法** 1次=書類審査、2次=実物審査

※認定品については、認定証の贈呈、紹介冊子やポスターなどの販促品の作成、区と観光協会によるPR・販売促進活動を行います。

**応募方法** しながわ観光協会と文化観光課で配布する応募用紙を同協会(☎140-0014大井1-14-1 ☎5743-7642 Fax5743-7643 [HP](http://www.shinakan.jp) www.shinakan.jp [Eメール](mailto:info@shinakan.skr.jp) info@shinakan.skr.jp)か同課観光推進係(☎140-8715品川区役所第二庁舎6階 ☎5742-6913 Fax5742-6893)へ郵送かFAX、持参(観光協会はEメールも可) ※応募用紙は同協会ホームページからダウンロードもできます。



4年ぶりにきゅりあんに帰ってきたサイレントコメディ・デュオ「が~まるちよば」。子どもから大人まで笑いの渦に巻き込む舞台をぜひご覧ください。

**日時** 8月5日(土)午後2時開演(午後1時30分開場)

**会場** きゅりあん大ホール(大井町駅前)

**料金** 4,500円(全席指定)

**発売開始** 5月19日(金)

窓口販売: 午前9時から=きゅりあん・スクエア荏原・メイプルセンター  
午前10時から=O美術館(初日のみ午前9時から)・しながわ観光協会

電話予約: 午前9時から(初日のみ午前10時から)=チケットセンターキュリア

インターネット予約: 午前9時から=[HP](http://www.shinagawa-culture.or.jp/) www.shinagawa-culture.or.jp/

※電話予約では座席の選択はできません。

※4歳から入場できます。 ※託児はありません。

問い合わせ/チケットセンター CURIA (キュリア) ☎5479-4140



# 情報ファイル

☎140-8715 広町2-1-36 (第二庁舎6階)  
**●文化観光課** Fax5742-6893  
 ●文化振興係 ☎5742-6836  
 ●生涯学習係 ☎5742-6837  
**●スポーツ推進課** Fax5742-6585  
 ●地域スポーツ推進係 ☎5742-6838

**●品川区スポーツ協会・総合体育館**  
 ☎141-0022 東五反田2-11-2  
 ☎3449-4400  
 Fax3449-4401  
 受付時間：午前9時～午後7時  
 ※土・日曜日、祝日は午後5時まで。

**●戸越体育館**  
 ☎142-0042  
 豊町2-1-17  
 ☎3781-6600  
 Fax3781-6699

## ●お知らせ

### 塾代などを支援します

中学3年生、高校3年生の学習塾などの費用や受験費用について貸し付けを行います。  
**貸付額/受講料=実費** (上限200,000円)  
 高校受験料=実費 (上限27,400円)  
 大学受験料=実費 (上限80,000円)

**▲次の全てにあてはまる方**  
 ・20歳以上で、世帯の生計中心者 ・預貯金などが600万円以下 ・土地・建物を所有していない(自己居住用は除く) ・都内に1年以上住民登録をしている ・生活保護受給世帯でない ・暴力団員が属する世帯の構成員でない  
 ・世帯(父母等養育者)の総収入か総所得が一定基準以下  
 総収入：給与収入(年金)

世帯人数	一般世帯	ひとり親世帯
1	1,797千円以下	1,797千円以下
2	2,717千円以下	3,018千円以下
3	3,343千円以下	3,788千円以下
4	3,864千円以下	4,415千円以下

※営業所得など、給与収入以外の所得がある場合は総所得で確認。

※詳しくはお問い合わせください。  
 関生活福祉課相談係 ☎5742-6545

### 消費者センター出前講座を利用しませんか

消費者トラブルの現状や被害防止の方策などを解説します。町会や地域の集会、学校など10人以上の集まりでご利用ください。  
 ※時間は30分～2時間程度。DVDなどの映像を取り入れた講座もできます。  
**開催日の21日前までに**、消費者センターで配布する申込書を同センター(大井1-14-1 ☎5718-7181 Fax5718-7183)へ FAXか持参 ※申込書は区ホームページからダウンロードもできます。

### 品川介護福祉専門学校(昼間2年制)6月のオープンキャンパス情報

日時	内容
6月4日(日)	体験授業「体験してわかる!高齢者の身体とは」
6月24日(土)	体験授業「ベッドメイキングに挑戦してみよう」

☑学校案内(学費・授業内容他)、個別相談など  
 ▲介護福祉士を目指している方  
**開催当日、直接同校**(西品川1-28-3 ☎5498-6364)へ  
 ※学校見学も随時受付中(要予約)。

### シルバー人材センター入会出張相談

働く意欲のある方、シルバー人材センターで仕事をしてみませんか。  
**開催日**5月24日(水)午前10時～午後3時  
**会場**在原第五区民集会所(二葉1-1-2)  
**対象**区内在住で、60歳以上の方  
**会場**シルバー人材センター東大井支所 ☎3450-0713

### 講座・講演

#### 聞こえにくい方とともに学ぶコミュニケーション講座

**開催日**6月2日～7月21日の金曜日  
 午後1時30分～3時30分(全8回)  
 ☑コミュニケーション方法の紹介、手話・読話学習、体験談など ※要約筆記付き。  
**対象**区内在住で18歳以上の中途失聴者・難聴者15人(抽選)  
 ※家族や身近な方も一緒に受講可。  
**費用**2,000円程度(テキスト代)  
**開催日**5月22日(月)(必着)までに、往復はがきで講座名、住所、氏名、年齢、電話番号、聞こえの程度、家族・身近な方が一緒に受講する場合は関係を心身障害者福祉会館(☎142-0064旗の台5-2-2 ☎5750-4996 Fax3782-3830)へ

#### 認知症サポーター養成講座

**開催日**6月10日(土)午後2時～3時30分  
**会場**在原第五区民集会所(二葉1-1-2)  
**対象**30人(先着)  
**開催日**6月2日(金)までに、電話で高齢者福祉課保健医療・認知症対策係 ☎5742-6802へ

#### 知的障害者移動支援従事者(知的障害者ガイドヘルパー)養成研修

研修を修了すると、知的障害児・者の外出支援サービスを行うことができます。  
**開催日**6月17日(土)・18日(日)  
 午前9時30分～午後5時30分  
 ※講習後6時間30分の実習あり。  
**会場**中小企業センター(西品川1-28-3)  
**内容**理念や心構え、基本的な知識や技術  
**対象**30人(先着)  
**費用**8,000円、区内在住の方・学生5,000円(教材・実習費込)  
**開催日**6月13日(火)までに、電話かFAX、Eメールで講座名、住所、氏名、年齢、電話番号をみらい(☎6429-8110 Fax6429-8111 ✉kensyu2017@npo-mirai.org)へ  
**会場**障害者福祉課知的障害者福祉担当(☎5742-6711 Fax3775-2000)

### 品川歴史館古文書入門講座(初級編)「活字から始める古文書解説」

**開催日**6月16日～7月7日の金曜日  
 午後6時～8時(全4回)  
**対象**16歳以上の方60人(抽選)  
**費用**1,000円  
**開催日**5月25日(木)(必着)までに、往復はがき(1人1枚)で講座名、住所、氏名、年齢、電話番号を品川歴史館(☎140-0014大井6-11-1 ☎3777-4060)へ

### 20代から30代のための料理教室「ワンコインクッキング～巻き寿司のコツ～」

**開催日**5月28日(日)午前11時～午後1時  
**会場**きゅりあん(大井町駅前)  
**内容**巻き寿司(2種)、汁物、デザート  
**対象**20～39歳の方30人(先着)  
**費用**500円  
**持ち物**エプロン、三角巾、食器用・台ふきん各1枚  
**運営**品川栄養士会  
**開催日**5月24日(水)までに、電話で健康課健康づくり係 ☎5742-6746へ

### いきいきうんどう教室「地域指導員(サブトレーナー)養成講座」

京陽公園などで行う「うんどう教室」の指導協力員として経験を積みながら、体力づくり指導協会認定の資格取得をめざします。  
**開催日**6月～31年3月  
**内容**第2・4金曜日午前に行う「うんどう教室」への参加、養成講座の受講  
**対象**資格取得後、地域指導員として協力できる方10人程度(選考)  
**開催日**5月22日(月)(必着)までに、はがきかFAXに「地域指導員」とし、住所、氏名、年齢、電話番号を高齢者地域支援課介護予防推進係(☎140-8715品川区役所 ☎5742-6733 Fax5742-6882)へ  
 ※5月26日(金)午前10時30分～正午に354会議室(第三庁舎5階)で説明会と面接を行います。

### 公園で愛犬と一緒に楽しむためのしつけ教室

**開催日**5月28日(日)

時間	会場
9:30～11:30	しながわ中央公園(区役所前)
13:30～15:30	東品川海上公園(東品川3-9)

☑警察犬訓練士によるアジリティ(障害物)訓練、実技指導、質疑応答 他  
**対象**飼い主と飼い犬各20組(先着)  
**開催日**午前9時～午後5時に、電話でしながわ中央公園管理事務所 ☎5740-5037へ  
**会場**公園課 ☎5742-6526

### 高次脳機能障害講演会「関わりのもたらすものーリハビリの実践よりー」

**開催日**5月21日(日)午後1時30分～4時  
**会場**中小企業センター(西品川1-28-3)  
**対象**100人(先着)  
 ※講演後に家族会の紹介と個別相談あり。  
**会場**品川区高次脳機能障害者と家族の会・渡辺 ☎3781-0921、障害者福祉課(☎5742-6710 Fax3775-2000)

### 手づくり講習会と折り紙会

「フェルトで作るつりさげ人形」を作ります。  
**開催日**5月19日(金)  
 午前10時～正午、午後1時～3時  
**費用**200円(材料費)  
**会場**当日、直接啓発展示室(第二庁舎3階)へ  
**会場**消費者センター ☎5718-7181

### 女性再就職支援セミナー&個別相談会

**開催日**6月13日(火)午前10時～正午=セミナー「ココだけは押さえておきたい!私らしく働くための自己理解と仕事の探し方」、午後0時15分～1時45分=個別相談会(1人30分)  
**会場**中小企業センター(西品川1-28-3)  
**対象**就職活動中か再就職を考えている女性50人(先着) ※個別相談会は10人(先着)。  
**託児**1歳～就学前のお子さん6人程度(先着)  
**電話**で、東京しごとセンター女性しごと応援テラス ☎5211-2855へ  
 ※託児希望の方は5月26日(金)正午まで。  
**会場**商業・ものづくり課 ☎5498-6352

### 女性再就職支援セミナー「仕事がかどるWordとExcelの技」

**開催日**5月30日(火)午後1時30分～4時30分  
**会場**中小企業センター(西品川1-28-3)  
**対象**パソコンスキルを向上させ、仕事に生かしたい就業中か求職中の女性15人(先着)  
**託児**1歳～就学前のお子さん5人程度(先着)  
**電話**で、商業・ものづくり課就業担当 ☎5498-6352へ  
 ※託児希望の方は5月18日(木)まで。

### 消費生活教室「通信販売」

通信販売トラブルの防止方法を学びます。  
**開催日**5月29日(月)午後2時～4時  
**会場**啓発展示室(第二庁舎3階)  
**対象**30人(先着)  
**電話**で、消費者センター ☎5718-7181へ

## レッツスポーツ

### 9人制クラス別バレーボール大会

**開催日**6月11日(日)午前9時から **会場**戸越体育館 他  
**種目**家庭婦人  
**試合方法**クラス別トーナメント戦 ※敗者戦あり。  
**費用**1チーム12,000円、連盟登録チーム6,000円  
**主催**品川区バレーボール連盟  
**開催日**5月31日(水)までに、費用を持ってスポーツ協会へ(5月15日(月)を除く)  
 ※主将会議は6月7日(水)午後7時から総合体育館。

### 大崎地区バドミントン練習会

**開催日**5月の第2～4日曜日午後1時～3時  
**費用**1回200円  
**運営**スポクラ・しながわ  
**開催日**当日、運動のできる服装で上履き・タオル・飲み物を持って、直接芳水小学校(大崎3-12-22)へ  
**会場**スポーツ推進課地域スポーツ推進係

### なぎなた演武会

**開催日**6月4日(日)午前10時～午後2時  
**内容**なぎなたの基本から演技の稽古、発表  
**費用**1,000円、小・中学生500円  
**主催**品川区なぎなた連盟  
**開催日**当日、費用を持って、直接南大井文化センター(南大井1-12-6)へ  
**会場**スポーツ協会

### 戸越地区バウンドテニス教室

**開催日**5月14日～6月18日の日曜日  
 午後1時30分～4時(全6回)  
**費用**1回100円  
**運営**戸越地区スポ・レク推進委員会  
**開催日**当日、運動のできる服装で上履き・タオル・飲み物を持って、直接戸越小学校(豊町2-1-20)へ  
**会場**スポーツ推進課地域スポーツ推進係

### 第58回品川区卓球選手権大会

**開催日**6月18日(日)午前9時から  
**会場**総合体育館  
**一般種目**男子の部、女子の部  
**年代種目**カデット男・女、ジュニア男・女、39歳以下男・女、40歳以上男・女、50歳以上男・女、60歳以上男・女、70歳以上男・女  
 ※全種目シングルス。  
 ※年齢は30年4月1日現在。  
 ※カデットは14歳以下、ジュニアは17歳以下。  
 ※一般種目と年代種目の重複に限り1人2種目出場可。  
**費用**1,200円、連盟登録者900円、18歳未満500円  
**主催**品川区卓球連盟  
**開催日**5月30日(火)までに、費用を持ってスポーツ協会へ(5月15日(月)を除く)



### 中小企業パソコン教室

内容	日時
エクセル初級 (全3回)	5/31(水)~6/2(金) 18:00~21:00
イラストレーター初級 (全2回)	6/8(木)・9(金) 9:30~16:30
エクセル応用 (全3回)	6/20(火)~22(木) 18:00~21:00

●中小企業センター(西品川1-28-3)  
 ●区内中小企業事業主が在勤者各10人(先着)  
 ●各1,500円(テキスト代)  
 ●電話で、フォーティネットパソコンスクール ☎3842-6453 (火~金曜日午前10時~午後5時)へ  
 ●商業・ものづくり課 ☎5498-6334

### 催し

#### 品川&早川ふるさと交流

●ホテル見ナイトプラン  
 ●6月14日(水)~7月3日(月)のうち1泊  
 ●区内在住の方(先着)  
 ●各7,250円、小学生6,620円(1泊3食付き宿泊費・プログラム参加費・消費税込)  
 ※区内在住の方は事前申請により年度内3泊まで2,000円の助成が受けられます。  
 ●電話で、ヘルシー美里 ☎0556-48-2621へ  
 ●森林体験とホテル観察  
 ●6月24日(土)~25日(日)(区役所午前7時30分集合・午後5時30分頃解散、1泊2日、往復バス)

●区内在住が在勤の方40人(抽選)  
 ※小学生以下は保護者同伴。  
 ●12,000円、小学生以下8,000円(交通費・宿泊費込)  
 ●5月25日(木)(必着)までに、はがきかFAXに「ホテル観察」とし、参加者全員の住所・氏名(ふりがな)・年齢・性別・電話番号を京王観光東京南支店(☎160-0022新宿区新宿2-3-10新宿御苑ビル2階Fax3359-2570)へ  
 共通  
 宿泊/町営ヘルシー美里(山梨県・温泉)  
 園地活動課 ☎5742-6856

#### 移動図書館「ほんのいわ」特別企画「絵本のよみきかせ」

日時	場所・問い合わせ
5/21(日) 11:00~11:40 14:00~14:40	東品川海上公園 (東品川3-9) 園天王洲公園管理事務所 ☎3471-4573
5/27(土) 11:00~11:30	しながわ中央公園 (区役所前) ☎5740-5037

※雨天中止。  
 ●公園課公園維持担当 ☎5742-6789

#### 品川清掃工場見学会

●5月27日(土)午前10時~11時30分  
 ※現地集合・解散。  
 ●ビデオなどによる説明と施設見学  
 ●50人(先着)  
 ●5月25日(木)までに、電話で同工場(八潮1-4-1 ☎3799-5361)へ

### 東日本大震災の被災地への義援金

義援金総額(4月25日現在) **262,076,157円**  
 4月25日現在、262,063,520円を岩手県宮古市(121,950,000円)・福島県富岡町(121,950,000円)・宮城県(10,500,000円)・日本赤十字社(7,663,520円)へ届けました。ご支援・ご協力ありがとうございます。  
 園総務課 ☎5742-6625  
 宮古市・富岡町を指定して集められた義援金は、引き続き受け付けますので総務課・福祉計画課(☎5742-9125)までお問い合わせください。

### 熊本地震の被災地への義援金

熊本地震の被災者の方への義援金総額 **15,498,624円**  
 熊本地震の被災地への義援金は3月31日で受け付けを終了しました。お寄せいただいた義援金は、熊本県へお届けします。ご支援・ご協力ありがとうございます。日本赤十字社では引き続き受け付けています。  
 ※4月25日現在、13,568,072円を熊本県(12,368,072円)・大分県(1,200,000円)へ届けました。  
 園総務課 ☎5742-6625

## 認証保育所 保育料の一部を助成します 認可外保育施設

年齢	対象・要件	助成方法
0~2歳児	①児童と保護者が当該月の1日時点で区内に住民票があり、実際に居住している月 ②認証保育所に当該月の初日より在籍し、基本保育時間で月160時間以上の月ぎめ契約により保育を受けた月 ③認証保育所の保育料を支払っている月	<b>差額助成</b> 認可保育園の標準時間保育料と実際に認証保育所に払っている基本保育料との差額を助成(認証保育所基本保育料のうち上限額66,000円を超えた分は助成対象となりません)
3~5歳児	上記①~③の要件に加え、④認可保育園の当該月の入園申し込みをして不承諾となった月	<b>定額助成</b> 認可保育園保育料の所得階層に応じた定額助成

●**申込方法** 6月16日(金)(必着)までに、保育課・認証保育所で配布する申請書を同課私立支援係認証保育料助成金担当(☎140-8715品川区役所第二庁舎7階)へ郵送か持参  
 ※認可保育園と認証保育所など、同時に利用契約をしている場合(二重保育)、保育を受けていない場合などは助成対象になりません。  
 ※28年1月1日・29年1月1日時点で区内に住民票がなかった方は、その年度の課税(非課税)証明書の提出が必要です。  
 ※詳しくは認証保育所保育料助成制度のご案内をご覧ください。  
 ※ご案内と申請書は区ホームページからダウンロードもできます。

問い合わせ/保育課私立支援係(☎5742-6723 Fax5742-6350)

## 民生委員制度は100周年を迎えます

●5月12日は「民生委員・児童委員の日」です  
 大正6年5月12日に民生委員制度の源といわれる岡山県済世顧問設置規程が公布されたことにより、全国的に「民生委員・児童委員の日」と定められました。  
 ●平成29年に100周年を迎えます  
 民生委員制度は、平成29年に制度創設100周年を迎えます。これからも住民に寄り添い、安全で安心な福祉のまちづくりをめざして、関係機関と連携しながら活動していきます。  
 ●民生委員・児童委員とは  
 民生委員・児童委員は民生委員法および児童福祉法により地域の中から選ばれ、厚生労働大臣が委嘱します。民生委員・児童委員のなかに児童福祉を専門に担当する主任児童委員もいます。  
 ●民生委員・児童委員の活動  
 民生委員・児童委員は介護の悩みや子育ての不安、経済的困窮による生活上の心配ごとなど、福祉に関するご相談に応じます。相談内容により、区や関係機関を紹介し、必要な支援につなげていきます。  
 ●お気軽にご相談ください  
 民生委員・児童委員には守秘義務があります。相談内容の秘密は守られますので安心してご相談ください。  
 お住まいの地域を担当する民生委員・児童委員についてはお問い合わせください。  
 問い合わせ/福祉計画課 ☎5742-6708

## こんなときには国民健康保険の届け出をお忘れなく

●国保医療年金課資格係 ☎5742-6676

●国保に加入するときや、やめるときは14日以内に届け出が必要です。国保医療年金課(本庁舎4階)・品川第一・大崎第一・大井第一・荏原第一・荏原第四・八潮の各地域センターで手続きをしてください。保険料は資格取得日からかかります。加入の届け出が遅れると、さかのぼって保険料が請求されます。ただし、届け出前の医療費は全額自己負担となります。

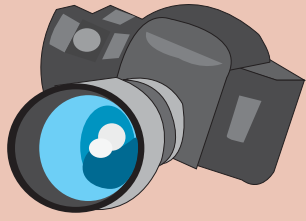
	こんなときには	届け出に必要なもの
はいるとき	品川区に転入したとき	(転出証明書)
	職場の健康保険をやめたとき	職場の健康保険をやめた証明書
	子どもが生まれたとき	親の保険証
	生活保護を受けなくなったとき	保護廃止決定通知書
やめるとき	品川区を転出するとき	保険証
	職場の健康保険に加入したとき	保険証、職場の健康保険証
	亡くなったとき(葬祭費の申請は、国保医療年金課のみで受付します)	保険証、喪主の金融機関の預金通帳、印鑑、喪主の氏名を確認できるもの(会葬御礼のはがきか葬儀社の領収証)
	生活保護を受けるようになったとき	保険証、保護開始決定通知書
その他	区内で転居、氏名が変わったとき	世帯全員の保険証
	世帯主が変更、世帯が合併・分離したとき	(差し替え交付)
	保険証をなくしたとき・保険証が破れたとき	本人確認できるもの

※すべての手続きに通知カードかマイナンバーカード(個人番号カード)が必要となります。  
 ●保険証の交付をお急ぎの方は、「本人確認できるもの」をお持ちください。〔①運転免許証・パスポート・写真付き住民基本台帳カード・マイナンバーカード(個人番号カード)のうち1点、または②郵便物・診察券・預金通帳(キャッシュカード)・年金手帳・公共料金の領収証のうち3点〕。●外国人の方が加入する場合には、在留資格・在留期間に一定の要件があります。詳しくはお問い合わせください。●職場の健康保険に加入したときは、必ず脱退の届け出をしてください。●退職を予定している方は、健康保険任意継続の制度もあります。詳しくは勤務先の担当者におたずねください。  
 ●70歳~74歳の方は高齢受給者証もご持参ください。



- 水の災害に備えよう
- 国保基本健診
- 子ども食堂フォーラム

# しながわ 写真ニュース



区ホームページでも、品川区内の最近の出来事をお知らせしています。

## 第33回 品川区防災フェア開催



3月11日(土)、しながわ中央公園と区役所防災センターで品川区防災フェアを開催し、多くの区民が来場。また、この日で東日本大震災から6年となり、地震発生時刻の午後2時46分に1分間の黙とうを行いました。

## 早春の文化財めぐり



3月11日(土)、「早春の文化財めぐり 東海道品川宿の文化財を訪ねる」を開催。参加した59人は新馬場駅をスタートし、旧東海道品川宿周辺を散策しながら養願寺、寄木神社、長徳寺などの文化財を見学しました。

## 「しながわケアフェス 2017!!!」開催



3月19日(日)、きゅりあんで「しながわケアフェス2017!!!」を開催。「介護を知ろう」コーナーの他、音楽・ダンスなどのボランティア発表会や、接遇・健康がテーマの講演が行われ、約1,000人が訪れました。

## やしお電車まつり&ペーパージオラマグランプリ



3月20日(祝)、八潮児童センターで「やしお電車まつり」と中高生を対象とした「ペーパージオラマグランプリ2017」を同時開催。また、併設する八潮図書館でも電車関連本を貸し出すなど、約4,000人の来場者でにぎわいました。

## 品川区制70周年 記念式典



3月21日(火)、きゅりあんで品川区制70周年記念式典を開催。区政功労団体感謝状贈呈式の他、区内在住のオリンピック・小谷実可子さんの講演が行われ、多くの来場者でにぎわいました。

## ブラジル代表チームを “お・も・て・な・し”



3月24日(金)、品川歴史館へパラリンピック4連覇中のブラインドサッカーブラジル代表チームが訪問。「品川音頭」を踊ったりお茶を楽しむなど、区からの“お・も・て・な・し”を満喫した様子でした。

## 3競技応援キャラクター ラッピングバス運行開始



4月1日(土)、品川区制70周年をPRするラッピングバスに、新たに品川区3競技応援キャラクターバスが登場。ホッケーの「シナカモン」、ビーチバレーボールの「ビーチウ」ブラインドサッカーの「やたたま」が描かれています。

## 目黒川安全航行 啓発イベント開催



4月1日(土)・2日(日)、目黒川の河口部から区境までの約4kmの間で目黒川安全航行啓発イベントを開催。船舶利用者へのマナー啓発と安全意識向上を目的に、通航する船舶へ安全航行を呼びかけました。

### 学生によるディスカッション



3月23日(木)、区役所で「しながわ大学連携推進協議会」会員大学の学生による初めてのディスカッションを開催。“学生にできる地域社会貢献活動”などをテーマに活発に議論しました。

### 「二胡演奏会」開催



3月26日(日)、品川歴史館で品川区歴史館企画展のフィナーレを飾る記念イベント「二胡演奏会」を開催。上海出身で区内在住の二胡奏者、ウェイウェイ・ウーさんが多くの楽曲を披露しました。

### 地域見守りネットワーク



3月27日(月)、区は野村不動産アーバンネット(新宿区西新宿1)、品川区社会福祉協議会との三者間で「民間企業と連携した高齢者等地域見守りネットワーク事業」に関する協定を締結しました。

### 地下機械式駐輪場 開設



4月1日(土)、大森駅水神口に大型地下機械式駐輪場(定期利用)がオープン。入出庫時は簡単な操作で出し入れでき、最も混み合う平日の朝でもほぼ並ぶことなく入庫が可能となりました。