

海上生活與陸上生活

品川用水

品川地區的村落經年飽受缺水之苦，而品川用水的開通解決了這個問題。品川用水由多摩郡的境村(現今東京都武藏野市)的玉川用水引流取水，於 1669 年竣工，全長 27.5 公里。此生活灌溉用水完工後，當地農作物的生產量大幅增加。

品川的農業

隨著品川用水的完工，大部分為農村的品川地區也開始生產當地的特產品，代表性的特產品有品川蔥、大井胡蘿蔔，戶越竹筍。戶越竹筍起源於約 1789 年，在戶越村擁有別墅的海運商人山路治郎兵衛引進薩摩藩(現今鹿兒島縣為主地區)的孟宗竹，於戶越種植栽培，並擴展至周圍地區，成為一大特產品。

品川海苔

海苔為品川浦至羽田浦一帶的特產品。相傳品川浦於 1670 年代左右改良了養殖方法之後，海苔養殖開始興起，隨後逐漸擴展至周圍地區，生產量大增，甚至開始向將軍進貢。品川海苔運至淺草後，以江戶名產淺草海苔為名販賣，聞名全國。

拖網船(桁船)

原尺寸 1/6 縮比模型 模型製作：小島延喜

品川漁業發展以獵師町(現今東京都品川區東品川)為中心，當時使用風帆之力使船橫向前進，拉動 5 至 9 張底拖網(桁網)捕魚。使用底拖網(桁網)的船在日本稱為「桁船」，其捕魚方法稱為「桁船漁」。品川浦比其他的海灣還盛行此種捕魚方法，但 19 世紀中葉受建造防禦要塞的影響，漁獲量因而減少。雖然設計出捕撈周氏新對蝦(芝蝦)等捕蝦用的底拖網，卻因漁具和其他地區的漁民發生糾紛。



1_04_01



以鏝刀層層砌疊灰泥成形的繪畫《天鈿女命功績》(複製品)

原有史料：寄木神社藏品

品川區指定文化資產

本畫作在守護舊品川浦(南品川獵師町)的寄木神社本殿正門內側，為知名泥瓦匠伊豆長八(1815-1889)所作。本畫作將每尊神明的形態立體堆砌而成，左門上方為天照大神※，下方為天鈿女命※，右門為猿田彥命※。

※天照大神(支配太陽的神祇，位階最高的女神)因素盞鳴尊的野蠻行為，躲進洞窟(天岩屋)之中，為此，世間萬物失去光明，陷入一片黑暗之中。眾神為了引出天照大神，在洞窟外擺上宴席，天鈿女命則表演滑稽的舞蹈，眾神見了大笑不止。受笑聲吸引的天照大神，偷偷地將岩石打開一些縫隙，馬上被拉出洞窟，於是光明又再度重返大地。另外，天照大神之孫瓊瓊杵尊由天界(高天原)降臨凡間時，天鈿女命即命令猿田彥命引路。本作品便是描繪天鈿女命的功績之圖。

1_04_02



豎立於漁村內的高札

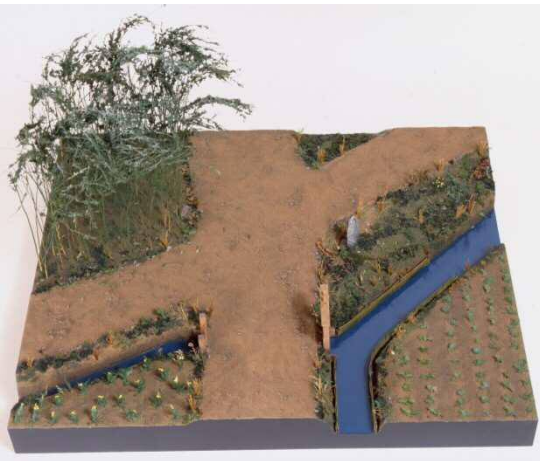
1714 年

品川區指定文化資產

隨著海上航路的發展，海難事故日漸增加，為此，江戶幕府於 1711 年下令於全國的港灣設立高札※，用以通告防範對策。品川浦（南品川獵師町）有 2 片高札流傳至寄木神社，一片為 1712 年制訂如運送稻米至江戶城的船舶遭難時的處置辦法，另一片為 1714 年制訂禁止走私貿易的告示。推測 2 片皆豎立於獵師町的高札場。

※高札：頒布各式法令、禁令的告示牌。豎立此告示牌的地方稱為「高札場」，通常設於人來人往顯眼的地方。

1_04_03



品川用水 地藏菩薩交叉路口的模型

此為立有一尊地藏菩薩的交叉路口（現在的東京都品川區小山 2 丁目後地交叉路口）的想像模型，品川用水於該路口分別流往目黑川方向和立會川方向。交叉路口的名稱取自現今仍留存著的朝日地藏菩薩。

1_04_04



海苔貢品箱

推測為明治時代

品川區指定文化資產

此為將乾海苔進貢給德川將軍家或將軍家的菩提寺（類似宗廟）之「寬永寺」（東京都台東區）時，所使用的海苔箱。

1_04_05



海苔木屐

自江戶時代起，至 1962 年

品川區指定文化資產

此為於海中要插竹筴（養殖海苔、牡蠣時，為使孢子附著而在海中立起的竹枝）種植海苔或採收海苔時穿著的木屐。展示的木屐是在較深的海域作業時穿著之物。

1_04_06



竹簾

自江戶時代起，至 1962 年

品川區指定文化資產

將抄成薄四方形的生海苔貼在竹簾上，
以日曬或火力加熱乾燥。曬海苔時，會
將竹簾掛在格子狀的木框上。