

4. そ の 他

- ◆ 出 生 率
- ◆ 土 地 ・ 建 物
- ◆ 交 通 ・ 通 信
- ◆ 学 校 基 本 調 査
- ◆ 教 育 ・ 文 化
- ◆ 区 民 ・ 厚 生
- ◆ 保 健 ・ 衛 生 ・ 公 害
- ◆ 警 察 ・ 消 防

図4 その他

図4-1 教員数, 在園者数・児童数および生徒数の推移 p156~161参照

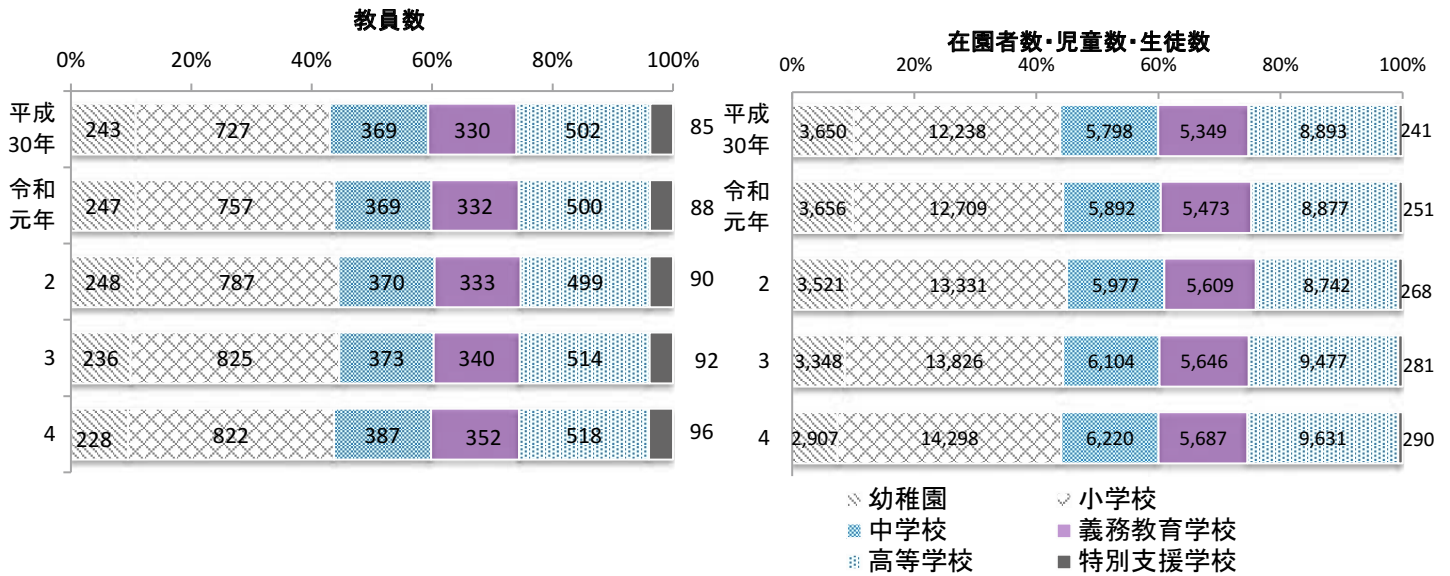


図4-2 ごみの作業状況の推移 p170参照

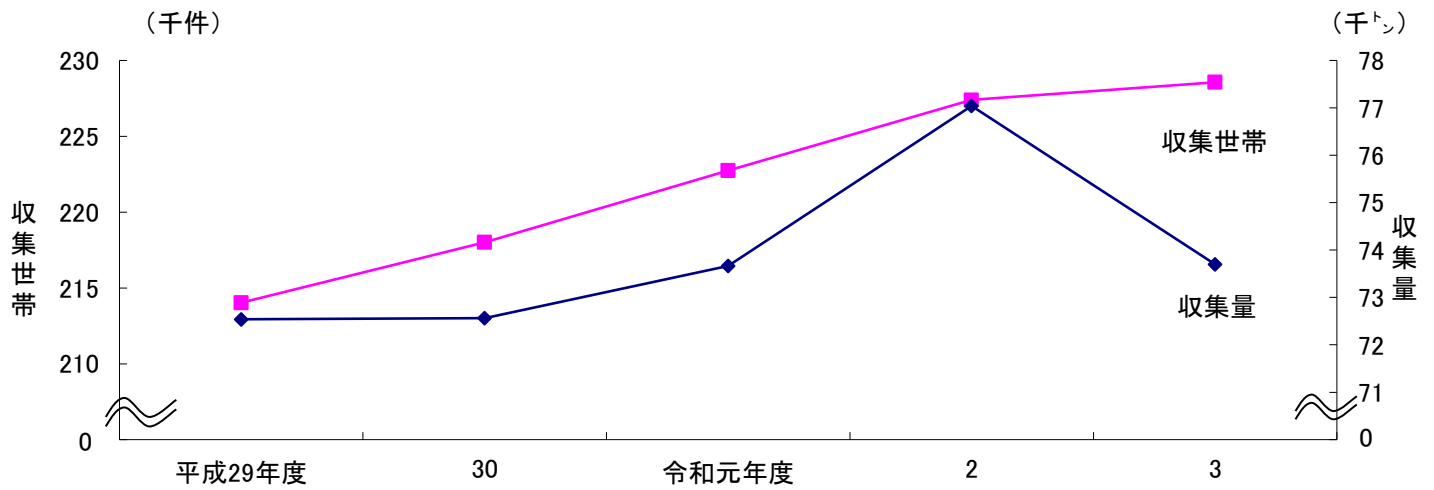
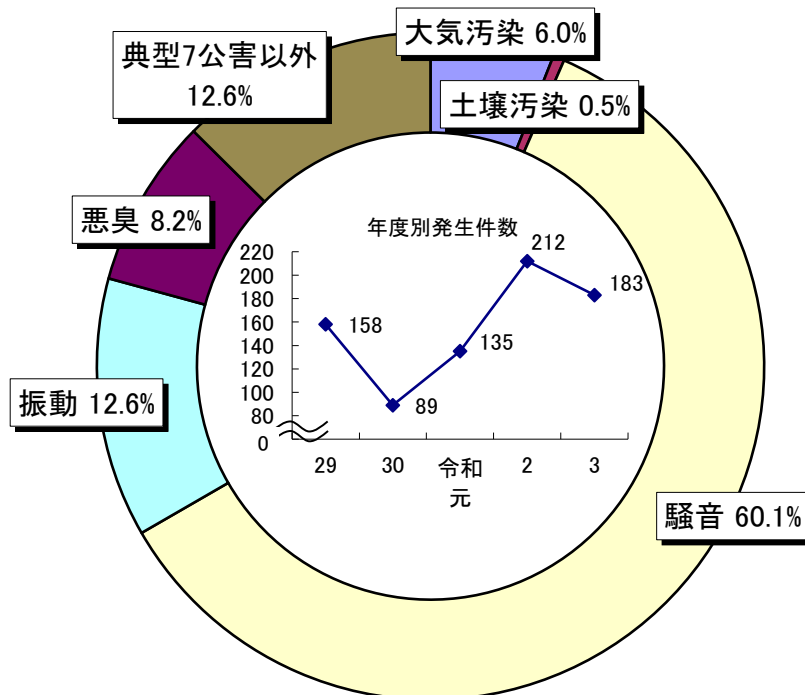


図4-3 公害の種類別苦情件数 p169参照



44 合計特殊出生率の推移

年次	全国	東京都	特別区部	品川区
平成30年	1.42	1.20	1.19	r 1.21
令和元年	1.36	1.15	1.13	1.19
2	1.33	1.12	1.12	1.21
3	1.30	1.08	1.09	1.15
4	1.11

- 注) 1.「合計特殊出生率」とは、15歳から49歳までの女性の年齢別出生率を合計したもので、その年次の年齢別の出生率の合計を、1人の女性が一生のうちに産む子どもの数とみなしたものである。なお、算出に用いた出生数の15歳及び49歳には、それぞれ14歳以下、50歳以上を含んでいる。
- 2.全国および東京都全体の合計特殊出生率は、厚生労働省が各年10月1日現在の日本人女性人口をもとに算出したもので、国勢調査年は国勢調査の日本人人口、国勢調査年以外は総務省統計局推計の各年10月1日現在の日本人人口による。
- 4.東京都区市町村の合計特殊出生率は、東京都福祉保健局が東京都総務局統計部「住民基本台帳による東京都の世帯と人口(各翌年1月1日現在)」における日本人女性人口をもとに算出したものである。
- 5.品川区の数値は、令和4[2022]年の数値のみ、統計係が東京都と同様の方法で算出した速報値であり、平成30年から令和3年までの数値は東京都作成の確報値である。

資料:厚生労働省『人口動態統計』ホームページ、東京都福祉保健局『人口動態統計』ホームページ、地域振興部地域活動課統計係

図4-4 合計特殊出生率の推移

