

平成12年度 品川区介護保険制度の運営状況

- 1 . 品川区の高齢者および被保険者の状況..... 1 頁
- 2 . 要介護認定状況 2 頁
- 3 . 在宅サービスの利用状況..... 3 頁
- 4 . 施設サービスの利用状況..... 8 頁
- 5 . 収支状況 9 頁
- 6 . 苦情対応の状況 1 0 頁
- 7 . 介護保険非該当者のためのサービス 1 1 頁

1. 品川区の高齢者および被保険者の状況

(1)年齢階層別人口・人口比

(住民基本台帳 各月1日現在)

年齢階層	平成12年4月	平成13年4月	増減
65歳以上	54,361人 (17.13%)	56,285人 (17.66%)	1,924人
75歳以上	22,179人 (6.99%)	23,372人 (7.33%)	1,193人
40歳～64歳	112,235人 (35.36%)	111,070人 (34.84%)	-1,165人
総人口	317,377人 (100.00%)	318,763人 (100.00%)	1,386人

(2)第1号被保険者数

(平成13年3月末現在)

65歳以上	56,257人
外国人	359人
住登外	336人
合計	56,952人

『住登外』とは、特別養護老人ホームに入所することにより、当該施設所在地に住所を変更したと認められる被保険者については、当該施設に住所を移転する前の住所地区市町村を保険者とする特例措置である。(介護保険法13条)

(3)保険料所得5段階別人数

(平成13年3月末現在)

区分	対象者	保険料	人数	構成比
第1段階	生活保護の受給者か老齢福祉年金受給者で、区民税非課税者	1650円	1,709人	2.94%
	生活保護適用者		1,379人	2.37%
第2段階	世帯全員が区民税非課税世帯	2475円	17,923人	30.81%
第3段階	本人が区民税非課税で、同一世帯内に区民税課税者がいる。	3300円	16,563人	28.47%
第4段階	本人が区民税課税で、合計所得金額が250万円未満	4125円	11,375人	19.55%
第5段階	本人が区民税課税で、合計所得金額が250万円以上	4950円	10,603人	18.23%
	合計		58,173人	100.00%

制度施行に伴う国の特別対策により、平成12年10月から平成13年9月は上記の保険料の半額になっている。

(4)特別徴収・普通徴収対象者数と徴収率

(平成13年3月末現在)

	対象者数	構成比	徴収率 ¹	
特別徴収	43,997人 (402人) ²	75.29%	100.00%	
普通徴収	14,578人 (402人) ²	24.71%	89.93%	
	口座振替納入者	5,032人	8.65%	-
	生活保護代理納付	1,351人	2.32%	-
	その他(納付書)	8,195人	14.09%	-
合計	58,173人	100.00%	97.85%	

1 徴収率は、平成13年5月末現在(出納閉鎖時)の数値。

2 ()内の数字は、特別徴収と普通徴収の併用者数

特別徴収と普通徴収の併用： 特別徴収対象者が当初賦課時点の段階から税変等の理由で段階が上がった場合、変更前保険料(特別徴収)と変更後保険料の差額分が普通徴収となる。逆に、特別徴収対象者の段階が下がった場合はすべて普通徴収となる。

2. 要介護認定状況

(1) 要介護認定者数(在宅・施設については、申請時居所別、施設については、一般病院入院者を含む。)

	平成12年 見込み	平成12年 4月	平成13年 3月	平成13年3月			増減 -
				前期高齢者	後期高齢者	2号	
高齢者人口	56,000人	54,361人	56,285人 (100%)	32,913人 (58.5%)	23,372人 (41.5%)	111,070人 -	1,924人
要介護高齢者人口(想定数)	6,888人 (12.30%)	6,686人 (12.30%)	6,923人 (12.30%)	-	-	-	237人
認定者数	5,544人 (9.90%)	5,083人 (9.35%)	6,488人 (11.53%)	1,184人 (18.25%)	5,054人 (77.90%)	250人 (3.85%)	1,405人
在宅	3,844人 (6.86%)	3,638人 (6.69%)	4,531人 (8.05%)	857人 (18.91%)	3,512人 (77.51%)	162人 (3.58%)	893人
要支援	1,018人 (1.82%)	917人 (1.69%)	1,081人 (1.92%)	233人 (21.55%)	837人 (77.43%)	11人 (1.02%)	164人
要介護	2,826人 (5.05%)	2,721人 (5.01%)	3,450人 (6.13%)	624人 (18.09%)	2,675人 (77.54%)	151人 (4.38%)	729人
要介護	1,129人 (2.02%)	1,104人 (2.03%)	1,547人 (2.75%)	301人 (19.46%)	1,194人 (77.18%)	52人 (3.36%)	443人
要介護	622人 (1.11%)	605人 (1.11%)	768人 (1.36%)	144人 (18.75%)	578人 (75.26%)	46人 (5.99%)	163人
要介護	396人 (0.71%)	408人 (0.75%)	497人 (0.88%)	70人 (14.08%)	404人 (81.29%)	23人 (4.63%)	89人
要介護	396人 (0.71%)	361人 (0.66%)	372人 (0.66%)	63人 (16.94%)	294人 (79.03%)	15人 (4.03%)	11人
要介護	283人 (0.51%)	243人 (0.45%)	266人 (0.47%)	46人 (17.29%)	205人 (77.07%)	15人 (5.64%)	23人
施設	1,700人 (3.04%)	1,445人 (2.66%)	1,957人 (3.48%)	327人 (16.71%)	1,542人 (78.79%)	88人 (4.50%)	512人

平成13年3月の高齢者人口については、平成13年4月1日現在の数字を使っています。

(2) 介護認定審査会の概要

委員 保険運営に理解ある保健・医療・福祉に関する学識経験者
 委員数 35名(医療関係者 20名・福祉関係者 15)
 設置数 5審査会(合議体)
 構成 1審査会あたり 委員5名(有識者1名、医療系2名、福祉系2名)
 開催数 平成12年4月～平成13年3月 136回
 (参考) 平成11年10月～平成12年3月 122回(準備要介護認定)

(3) 要介護認定実施状況

		申請受付数	審査数 (非該当)	更新時における要介護度変更数(前回との比較)		
12年 4月 ～ 13年 3月	新規	3,137	3,599 (62人/0.64%)	更新件数	変更数(変更率)	変更状況
	更新	6,426	5,770	5,770	1,466(25%)	重 1,167(20%) 軽 299(5%)
	状態変更	330	262			
合計		9,893	9,631	9,631	3,034(32%)	重 1,983(21%) 軽 1,051(11%)

この数字には、要支援認定を受けている方が要介護認定申請を行った人数が含まれています。

介護保険認定後資格喪失件数		
平成12年4月 ～ 平成13年3月	死亡	1,025
	転出	138
	施設退所等	58
	合計	1221

3. 在宅サービスの利用状況

(1) ケアプランの作成状況(平成13年3月)

要介護認定者数(在宅・施設含む)	6488人
------------------	-------

在宅要介護認定者数	4531人(100%)
在宅でケアプランを作成している	3967人(88%) (100%)
在宅介護支援センター	3617人(91%)
介護報酬請求分	3447人
暫定ケアプラン	170人
支援センター以外	350人(9%)
ケアプランを作成していない	564人(12%)
<ul style="list-style-type: none"> ・住宅改修や福祉用具給付のみ ・入院中 ・当面サービスを希望しない 等 	

(2) 各サービスの利用実績

実績と平成12年度介護保険事業計画供給量(見込み)は、1ヶ月あたりの数値
 実績比較(指数)：平成11年実績と平成13年3月実績の比較
 対計画比(%)：平成12年度介護保険事業計画における供給量(見込み)に対する平成13年3月実績
 平成13年3月実績値
 ・～：事業者からの報告による実績数値
 ・～：介護報酬給付実績値

訪問介護(ホームヘルプサービス)

(/月)

		平成11年度 実績	平成12年度 供給量(見込み)	平成13年3月 実績
訪問介護 (ホームヘルプ)	利用者数	1,789人	2,270人	2,319人
	実績比較(指数)	100	-	130
	対計画比(%)	-	100%	102.2%
	延べ時間数	28,251時間	39,783時間	46,934時間
	実績比較(指数)	100	-	166
	対計画比(%)	-	100%	118.0%

通所介護(デイサービス)

(/月)

		平成11年度 実績	平成12年度 供給量(見込み)	平成13年3月 実績
通所介護 (デイサービス)	施設数	17施設	20施設	20施設
	実績比較(指数)	100	-	118
	対計画比(%)	-	100%	100.0%
	実利用者数	839人	-	1,263人
	実績比較(指数)	100	-	151
	延べ利用者数	5,321人	7,075人	6,493人
	実績比較(指数)	100	-	122
	対計画比(%)	-	100%	91.8%

通所リハビリテーション(デイケア)

(/月)

		平成11年度 実績	平成12年度 供給量(見込み)	平成13年3月 実績	
通所リハビリ (デイケア)	施設数	1施設	2施設	2施設	
	実績比較(指数)	100	-	200	
	対計画比(%)	-	100%	100.0%	
	実利用者数	-	-	201人	
	延べ利用者数	-	1,667人	1,204人	
	対計画比(%)	-	100%	72.2%	
	(内) 老健リハビリ	施設数	-	1施設	1施設
		実利用者数	-	-	179人
		延べ利用者数	-	667人	788人
		対計画比(%)	-	100%	118.1%

短期入所（ショートステイ）

(/月)

		平成11年度 実績	平成12年度 供給量(見込み)	平成13年3月 実績	
短期入所 (ショートステイ)	施設数	6施設(66床)	8施設	8施設(72+14床)	
	実績比較(指数)	100	-	133	
	対計画比(%)	-	100%	100.0%	
	利用日数	2,017日	3,291日	2,486日	
	実績比較(指数)	100	-	123	
	対計画比(%)	-	100%	75.5%	
	生活介護 (特養ホーム)	施設数	6施設	7施設	7施設
		実績比較(指数)	100	-	117
		対計画比(%)	-	100%	100.0%
		利用日数	2,017日	2,583日	2,262日
	療養介護 (老健)	施設数	-	1施設	1施設
		対計画比(%)	-	100%	100.0%
		利用日数	-	708日	224日
		対計画比(%)	-	100%	31.6%

訪問看護・訪問リハビリテーション

(/月)

		事業者実績	平成11年度 実績	平成12年度 供給量(見込み)	平成13年3月 実績
訪問看護 ・ 訪問リハ	訪問看護ステーション数		6施設	9施設	10施設
	実績比較(指数)		100	-	167
	対計画比(%)		-	100%	111.1%
	訪問対象者数		908人	1,050人	593人
	実績比較(指数)		100	-	65
	対計画比(%)		-	100%	56.5%
	看護婦訪問数		-	-	459人
PT訪問数		-	-	134人	

訪問入浴

(/月)

		平成11年度 実績	平成13年3月 実績
訪問入浴	利用者数	224人	302人
	実績比較(指数)	100	135

福祉用具貸与

(/月)

		平成11年度 実績	平成13年3月 実績
福祉用具貸与	利用件数	1,204件	1,653件
	実績比較(指数)	100	137

有料老人ホーム

(/月)

有料老人ホーム	利用者数	-	112人
---------	------	---	------

グループホーム

(/月)

グループホーム	利用者数	-	1人
---------	------	---	----

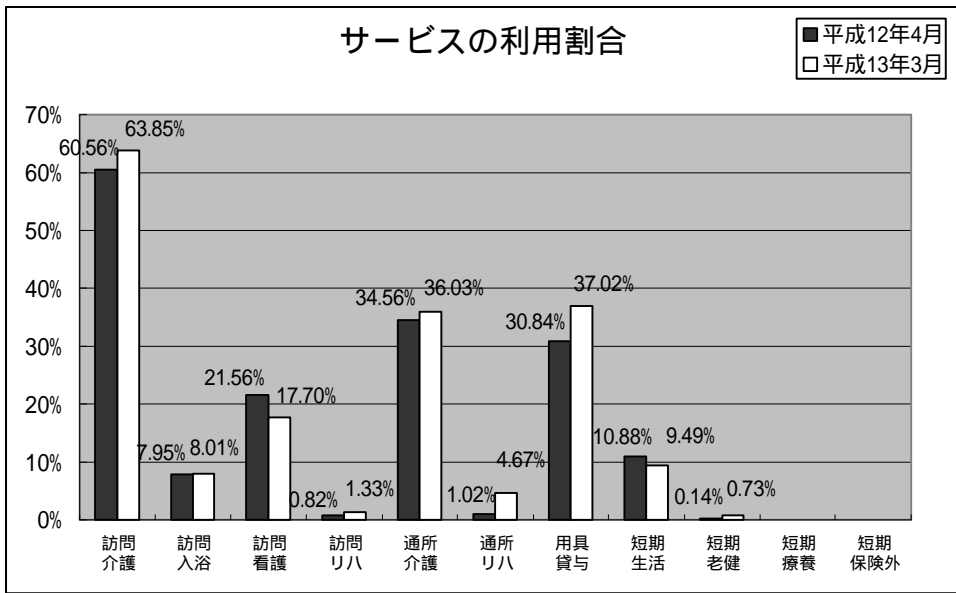
住宅改修

住宅改修	利用件数(4月～3月)	-	482件
------	-------------	---	------

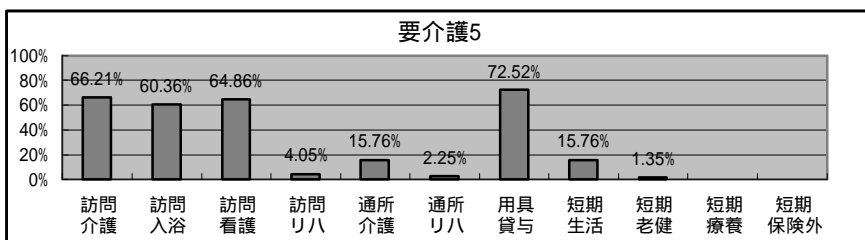
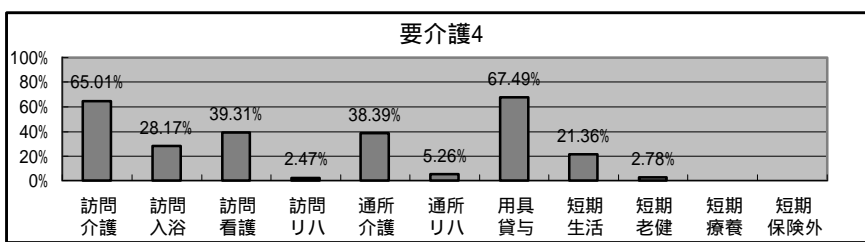
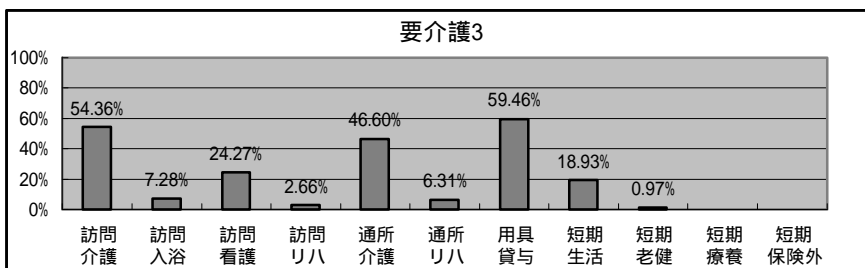
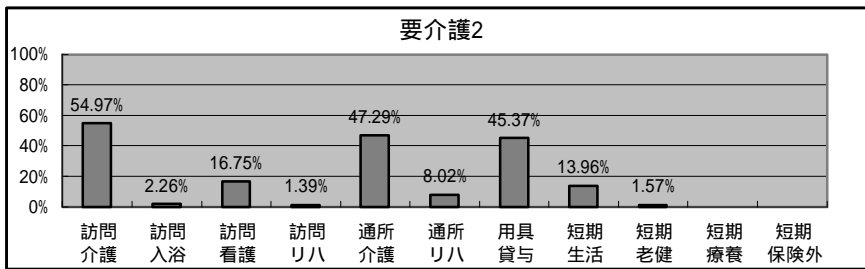
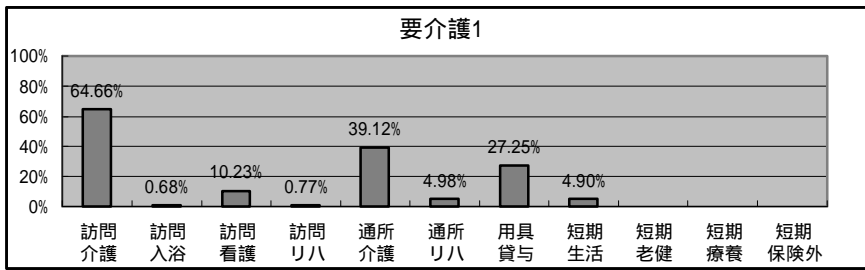
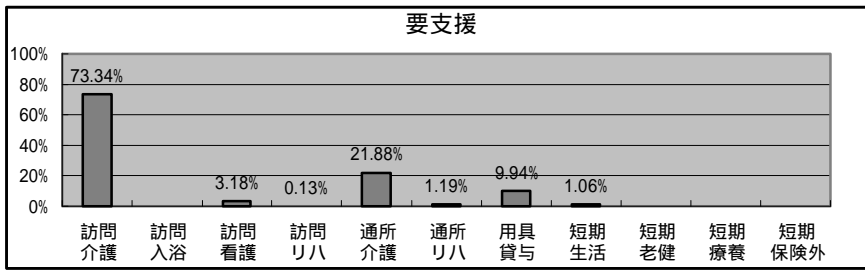
(3)在宅サービス利用者における各サービスの利用割合
 (「在宅介護支援センターのケアプラン」からの集計)

サービス別利用者数と利用割合

		平成12年4月 作成		平成13年3月 作成	
ケアプラン作成者数		2,931人	100%	3,447人	100%
各サービス別の利用者数	訪問介護	1,775人	60.56%	2,201人	63.85%
	訪問入浴	233人	7.95%	276人	8.01%
	訪問看護	632人	21.56%	610人	17.70%
	訪問リハ	24人	0.82%	46人	1.33%
	通所介護	1,013人	34.56%	1,242人	36.03%
	通所リハ	30人	1.02%	161人	4.67%
	福祉用具貸与	904人	30.84%	1,276人	37.02%
	短期入所生活介護	319人	10.88%	327人	9.49%
	短期入所老健利用	4人	0.14%	25人	0.73%
	短期入所療養介護	0	0.00%	0	0.00%
	短期入所介護保険外	0	0.00%	0	0.00%



要介護度別サービス利用割合



4 . 施設サービスの利用状況

要介護認定者数 (認定申請時に施設・病院にいた人)	平成12年4月	平成13年3月	増減
	1,445人	1,957人	512人

(介護報酬給付実績)

		平成11年度 実績	平成12年度 供給量(見込み)	平成13年3月 実績	
施設サービス	利用者数	1,600人	1,700人	1,409人	
	実績比較(指数)	100	-	88	
	対計画比(%)	-	100%	82.9%	
	特別養護 老人ホーム	利用者数	870人	900人	887人
		実績比較(指数)	100	-	102
		対計画比(%)	-	100%	98.6%
	老人保健施設	利用者数	180人	250人	342人
		実績比較(指数)	100	-	190
		対計画比(%)	-	100%	136.8%
	療養型病床	利用者数	550人	550人	180人
		実績比較(指数)	100	-	33
		対計画比(%)	-	100%	32.7%

5.収支状況

(1)平成12年度介護保険の収支状況

☆収入合計:9,063百万円

(単位:百万円)				
第1号保険料・円滑繰入金 2,279	基金交付金 (第2号保険料) 2,467	国庫支出金 2,071	都支出金 912	区負担計 1,333

利子・手数料
1

☆支出合計:9,063百万円

(単位:百万円)				
保険給付費(在宅サービス費+施設サービス費) 7,428		介護給付費準備 基金積立金 776	財政安定化 基金積立金 66	認定審査 事務費 105
(在宅サービス費) (2,939)	(施設サービス費) (4,452)			
		(その他) (37)	一般管理費・賦課徴収・ 一般職員費等 295	繰越額 393

(2)平成12年度介護保険サービスの給付状況

(単位:千円)

	予算(補正後)	給付費実績 (平成12年4月~13年2月給付)	執行率
給付総額	7,785,879	7,390,804	95%
在宅計	3,246,387	2,938,887	91%
在宅	2,957,447	2,410,708	82%
訪問介護	1,161,231	1,079,235	93%
通所介護(通所リハビリを含む)	679,626	600,193	88%
短期入所(生活・療養)	216,059	203,896	94%
訪問看護	317,320	268,681	85%
その他(用具貸与等)	583,211	258,703	44%
ケアプラン(件数)	314,715	281,684 (3,472)	90%
特定施設・グループホーム(件数)	128,478	134,723 (69)	105%
住宅改造・用具給付・居宅療養管理指導	160,462	111,772	70%
施設計	4,539,492	4,451,917 (1,338)	98%
特養(件数)	2,890,910	2,896,490 (883)	100%
老健(件数)	922,111	875,674 (289)	95%
療養型(件数)	726,471	679,752 (166)	94%

※給付費実績の()は平成12年4月~平成13年2月の月平均件数

6 . 苦情対応の状況(平成12年4月～平成13年3月)

(1)相談件数と対応状況

	申立件数		対 応 状 況				
	件数	構成比	再調査等	説明・助言	当事者間調整等	その他	継続(未決)
要介護認定	5	1.0%	3	2			
保険料	409	84.5%		409			
サービス	66	13.6%		62	4		
在宅	46	9.5%		43	3		
施設	20	4.1%		19	1		
行政の対応	4	0.8%		4			
制度上の問題							
その他							
合計	件数	484件	3件	477件	4件		
	構成比	100%	0.6%	98.6%	0.8%		

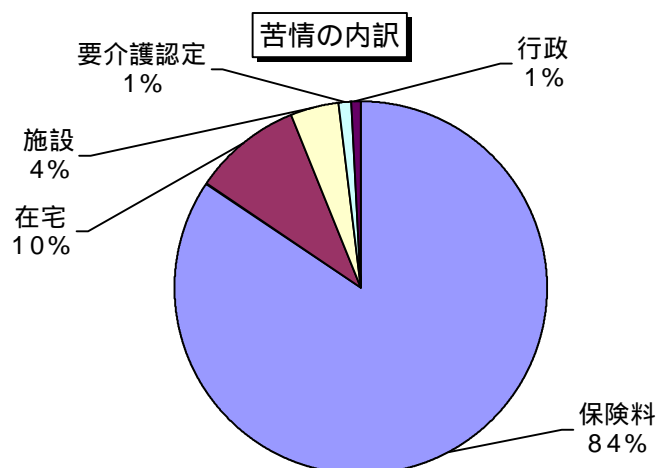
対応状況は3月末現在

(2)申立人

申立人	件数	構成比
本人	421件	87.0%
介護者(家族)	55件	11.4%
事業者	5件	1.0%
匿名	3件	0.6%
合計	484件	100%

(3)申立方法

申立方法	件数	構成比
電話	435件	89.9%
文書	4件	0.8%
来所	42件	8.7%
その他	3件	0.6%
合計	484件	100%



7. 介護保険非該当者のためのサービス 主な支援策の状況

(1) 介護予防事業

新 ミニデイサービス				
銭湯活用型(連れそって銭湯)	区内の公衆浴場で健康体操やカラオケ教室などに参加した後入浴を楽しむ「しながわ出会の湯」へボランティアが付き添う。(木曜日。入浴のみは200円)	4月～3月		42回
シルバーセンター活用型	シルバーセンターを家庭に閉じこもりがちな自立支援高齢者(介護保険の対象外の人)にも利用しやすいように改修し、元気な高齢者とともに、生きがい型デイサービス(趣味・健康づくり・ふれあい・入浴・閉じこもり防止)を行う。			
在宅サービスセンター活用型	在宅サービスセンターに通い、心身機能の低下防止のために機能訓練、生活訓練などのリハビリテーション等を行う。	3月		303人
再編・継続 高齢者自立支援住宅改修	65歳以上で要介護認定が非該当と認定された人等に、介護保険の住宅改修と同内容の給付をする。(所得制限あり)	4月～3月		155件

(2) 生活支援事業

拡充 食事サービス		65歳以上の一人暮らしや高齢者世帯等で、食事の用意(調理や買い物等)ができない人に食事を届ける。	3月	763人	5486食
学校給食配食サービス		小中学校で調理した昼食または夕食をボランティアが届ける。(週2回、昼食290円、夕食400円)		219人	1350食
	昼食 (36小学校)			168人	1036食
	夕食 (8中学校)			51人	314食
ボランティア配食サービス		ボランティアが調理した食事を届ける。		54人	411食
在宅サービスセンター配食サービス		在宅サービスセンターから昼食を届ける。		490人	3725食
再編・継続 家事援助ホームヘルプ		生活支援を必要とする高齢者(一人暮らし、高齢者世帯)で、要介護認定で非該当と判定された(または準じる)人に、ホームヘルパーが家庭を訪問して、家事の援助(掃除、洗濯、調理、買い物など)をする。	3月	115人	1,160時間
拡充 緊急通報・安否確認サービス					
緊急通報システム		健康状態に不安があり、常時注意を要する人の自宅に装置を設置する。緊急の事故や病気の時に通報ボタンを押すと、消防庁や民間の受信センターに通報され、地域の協力者等の援助のもと速やかに救助する。	3月末現在		313人
新 民間事業者を活用したシステム			1月末現在		34人
にこにこ訪問等		他に安否確認のサービスを利用していない70歳以上の一人暮らしの人に、安否確認と孤独感の解消のため、乳酸飲料を配達する。	3月		324人、延べ8281回 (1人平均25.6回)