

しながわ

平成26年(2014)

4/11

1909号

- も 新型インフルエンザ等
く 対策行動計画2
- じ 子ども読書の日3
- しながわ写真ニュース8

携帯電話用ホームページ
http://www.city.shinagawa.tokyo.jp/mbl/



品川区ツイッター
アカウント/shinagawacity



☎140-8715 品川区広町2-1-36 代表番号 ☎3777-1111 広報広聴課 ☎5742-6644 Fax5742-6870 <http://www.city.shinagawa.tokyo.jp/>

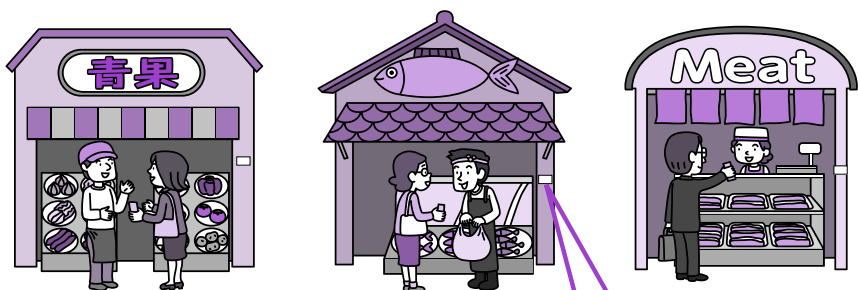
10% お得な

春のプレミアム付き 品川区内共通商品券

額面総額 4億4,000万円分



品川区商店街連合会 ☎5498-5931
問 <http://shoren.shinagawa.or.jp/>
商業・観光課 ☎5498-6332



使用期限 8月31日(日)
販売額 4億円 (4万冊)
※額面総額4億4,000万円分。

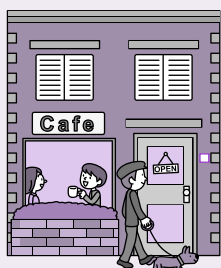
販売単価 1冊10,000円
* 500円券22枚つづり、11,000円分
* 1人4冊 (4万円) まで購入可能

区内在住、在勤を問わずどなたでも購入できます
※商店街や商品券取り扱い店主が購入することはできません。

品川区内
共通商品券
歓迎の店
このステッカーのあるお店で商品券を利用できます。

■商品券を利用できるお店など

- 区内の約2,200 (大型店は除く) のお店
- しながわ水族館
- 大和・国際・帝都・日本・荏原・チェッカーグループの各タクシー会社
- ※詳しくは、販売場所にある取扱店一覧か品川区商店街連合会のホームページをご覧ください。
- ※商品券は、できるだけ釣り銭のないようご利用ください。



販売場所 ※販売は祝日を除く。

区内42郵便局

販売時間/月～金曜日午前9時～午後5時
※品川・大崎・荏原郵便局は午後7時まで。
※品川郵便局は土曜日も午後3時まで。

区内商店街

- 販売時間/月～金曜日午前10時～午後5時
- ◆北品川商店街事務所 (北品川2-4-17 ☎3471-3568)
 - ◆戸越銀座商店街事務所 (戸越1-15-16 ☎3788-1474)
 - ◆武蔵小山商店街事務所 (小山3-23-5 ☎3786-1001)
※土・日曜日、祝日も販売。
 - ◆中延商店街事務所 (東中延2-7-19 ☎3786-0201)
 - ◆荏原町商店街事務所 (中延5-6-16 ☎3783-8221)
 - ◆青物横丁商店街 スーパー平野屋 (南品川2-7-12 ☎3471-7495)
※土・日曜日、祝日も販売。

品川区商店街連合会事務局

(西品川1-28-3 中小企業センター4階)
販売時間/月～金曜日午前10時～午後6時
※4月27日(日)までは土・日曜日販売。

○平日に購入することが難しい方のため、販売開始初日に他の販売所で完売した場合でも、19日(土)については、一定数確保して販売します (残数がある場合は翌日以降も販売)。詳しくは、品川区商店街連合会のホームページをご覧ください。

品川区は、商品券の流通・普及拡大と地域商業の活性化を図るため、品川区商店街連合会が行うプレミアム付き区内共通商品券事業を支援しています。

「品川区新型インフルエンザ等対策行動計画」 を策定しました

問い合わせ 保健予防課保健計画担当
(本庁舎7階☎5742-9152)



25年4月に施行された「新型インフルエンザ等対策特別措置法(特措法)」に基づいて、これまでの区行動計画の改訂を進めてきました。1~2月に実施したパブリックコメントで区民の皆さんからいただいたご意見を参考に「品川区新型インフルエンザ等対策行動計画」を策定しましたので、その概要をお知らせします。

目的

- ①新型インフルエンザなどの感染拡大を可能な限り制限し、区民の生命および健康を保持します。
- ②区民生活および経済活動に及ぼす影響が最小限となるようにします。

基本的な方針

- 国・都・区・医療機関・事業者・区民の役割分担を明記し、新型インフルエンザなどの発生段階ごとに感染対策を推進します。
- 特措法に基づき、特定接種と住民接種の2種類の予防接種が加わりました。

区行動計画の主な概要

発生段階と主要項目

区行動計画は、5つの発生段階、緊急事態宣言時、および7つの主要項目ごとに主な対策をまとめています。

主要項目	発生段階					緊急事態宣言
	未発生期	海外発生期	国内発生早期 ～都内発生早期	都内感染期	小康期	
実施体制			区体制整備・対策本部に関すること			特措法による対策本部設置
サーベイランス・情報収集			発生状況の把握に関すること			情報収集強化
情報提供・共有			感染対策・相談対応に関すること			外出自粛・施設使用制限の周知
感染拡大防止			水際対策・感染対策に関すること			感染対策強化
予防接種			特定接種・住民接種に関すること			特措法による全区民への臨時接種
医療			医療・検査体制に関すること			臨時医療施設の確保協力
区民生活および経済活動の安定の確保			区民・要援護者支援に関すること			生活関連物資などの供給確保

パブリックコメントでいただいたご意見と区の考え方

4人の方から6件のご意見をいただきました。

ご意見

区の考え方

予防接種の特定接種について

企業内の診療所は、診療は従業員対象である。一般区民の診療はできないが登録事業者*の対象になるのか。

新型インフルエンザの医療を提供する場合は、登録事業者となります。

*医療の提供の業務、生活や経済活動の安定に寄与する業務を行う厚生労働大臣の登録を受けた事業者

予防接種の料金について

新型インフルエンザを防ぐのは予防接種となるが、せめて区内の接種料金が一律になるようにしてほしい。

区民の方への予防接種料金は、発生した新型インフルエンザの病原性の強さなどによって決まります。一部負担となる場合でも区内の料金は一律となる予定です。

都内感染期に備えた医療の確保について

「救急機能を維持するための方策について検討を進める」とあるが、具体的な検討内容、消防署の関わり、今後の予定を知らせてほしい。

東京都における救急機能の広域的な調整を踏まえ、消防署とも意見交換を行っていきます。具体的には、「新型インフルエンザ等対策連絡会議」にて検討を進めていきます。

「最初に感染者に接触する搬送従事者のための个人防护服等の備蓄」について、使用対象者は誰を想定しているのか、搬送従事者とは誰か。

基本的には、区の職員を想定していますが、職員以外の民間搬送業者については今後の検討としていきます。

搬送従事者に対し、个人防护服などはどのタイミングでどのような提供を考えているのか。

个人防护服などについては、搬送に携わる従事者に必要な数を事前に配備します。

要援護者への生活支援について

医療機関への搬送について、要援護者についてどのような対策を講じることを検討しているか。

要援護者の状況に応じた支援整備を、関係部署と検討していきます。

○「品川区新型インフルエンザ等対策行動計画」の全文、お寄せいただいたご意見の概要とご意見に対する区の考え方は、保健予防課、区政資料コーナー(第三庁舎3階)、各保健センター、区ホームページでご覧になれます。

教育委員が決まりました

去る3月26日の第1回区議会定例会本会議で菅谷正美氏の教育委員会委員への任命が同意され、4月1日付けで就任しました。



菅谷 正美 氏 (66歳)

平成9年日野中学校長、平成14年富士見台中学校長、平成17年第二日野小学校長、平成18年小中一貫校日野学園校長を歴任

品川区文化スポーツかがやき顕彰

文化芸術・スポーツ活動の顕彰制度

対象となる方の主な活動拠点となる施設や学校(在学・卒業)などに掲げる横断幕を作製し、区ホームページなどでお知らせします。



対象/区内に在住・在勤・在学しており、主たる活動の拠点が区内にある個人や団体で次にあてはまる方
中学生以下=官公庁がこれに準じる団体などが主催する「都内規模の大会で優勝」した場合

高校生以上=官公庁がこれに準じる団体などが主催する「全国的な規模の大会に出場」が決定した場合「入賞以上の成績」を収めた場合

※事前に予選や選抜などが行われない競技会や民間企業などが主催するイベント的要素の高い大会などについては対象外となります。

推薦書/随時受け付け ※推薦書は、文化スポーツ振興課(第二庁舎6階)で配布します。区ホームページからダウンロードもできます。

問い合わせ/文化スポーツ振興課文化振興係 ☎5742-6836

たのしい本に出会おう!

4月23日は
「子ども読書の日」

子ども時代の読書は心を豊かにし、生きる力を育みます。
図書館では、「子ども読書の日」にちなんで様々な催しを開催します。
ぜひ、お子さんと一緒にお近くの図書館へお出かけください。
問い合わせ/品川図書館(北品川2-32-3 ☎3471-4667)
※イベントに参加されたお子さんにはブックまくんグッズをさし上げます!



品川区子ども読書活動推進PRキャラクター「ブックまくん」

「子ども読書の日」フェア



日時 4月26日(土)
午前10時30分～午後4時

会場 荏原文化センター(中延1-9-15)
※お越しの際は公共交通機関をご利用ください。

当日、会場へ

大ホール

・子ども映画会(子ども向けDVD上映)

- ①午前11時～午後0時10分
= 「くまのプーさん」
- ②午後1時～1時20分
= 「14ひきのあさごはん」
- ③午後2時～3時50分
= 「マジックツリーハウス」

2階講習室

※授乳やおむつを替える場所もあります。

・おはなしどこでも隊による「おはなしみて!きいて!あそびましょ〜!(おはなし会)」

- ①午前10時30分 ②午前11時30分 ③午後1時15分 ④午後2時15分 ※時間は45分。
- ・科学工作遊び
①幼児向け「くるくるアニメをつくろう!」 ②小学生向け「ぶるぶるキャラクターをつくろう!」
午前10時30分～午後4時(各300人先着)
- ・「よんでみたいな!」などのおすすめリストに載っている本や大型絵本の展示
午前10時30分～午後4時
- ・登録ボランティアによる「よちよち・ハイハイ あつまれ〜!(乳児向けおはなし会)」
①午前11時40分 ②午後0時20分 ③午後1時30分 ※時間は20分。

○レクリエーションホールで行う人形劇は本紙3月11日号で参加者募集済みのため、当日参加はできません。

子どもの本のリサイクル市 品川図書館

4月20日(日)午前9時～午後2時(午前8時40分より整理券配布)
※社会福祉協議会への寄付(1冊10円程度)をお願いします。マイバッグ(買い物袋)をご持参ください。

ブックフェア 全館で開催

日程/5月7日(水)まで
テーマ/「どうぶついっぱい」

図書館のイベント

日時	内容	図書館	住所	電話番号
4/12(土) 午後2時～3時25分	名画座「北極のナヌー」	品川	北品川2-32-3	☎3471-4667
4/12(土) 午後3時～4時	プラバンでストラップをつくろう!			
4/15(火) 午後3時～3時45分	みんなあつまれ!おはなし会	ゆたか	豊町1-17-7	☎3785-6677
4/15(火) 午後3時30分～4時30分	びっくりコップをつくろう!	大井	大井5-19-14	☎3777-7151
4/16(水) 午後3時30分～4時30分	びっくりコップをつくろう!	五反田	西五反田6-5-1	☎3492-2131
4/22(火) 午後3時～4時	プラバンでストラップをつくろう!	荏原	中延1-9-15	☎3784-2557
4/22(火) 午後3時30分～4時30分	プラバンでストラップをつくろう!	八潮	八潮5-10-27	☎3799-1414
4/23(水) 午後2時30分～3時30分	びっくりコップをつくろう!	大崎	大崎2-4-8	☎3495-0660
4/23(水) 午後3時～3時45分	みんなあつまれ!おはなし会	二葉	二葉1-4-25	☎3782-2036
4/23(水) 午後3時～4時	プラバンでストラップをつくろう!	源氏前	中延4-14-17	☎3781-6273
4/30(水) 午後2時～2時20分	あかちゃん あつまれ!おはなし会	南大井	南大井3-7-13	☎3761-6780

※詳しくは各図書館へお問い合わせください。

◇図書館では、毎月23日の「しながわ親子読書の日」に「ねえ、この本よんで!」リストを発行・配布しています。また、年齢別のおすすめリストなども発行しています。リストは品川区立図書館ホームページ(<http://lib.city.shinagawa.tokyo.jp/>)でもご覧になれます。

ポコア

※ポは地域貢献ポイント事業の対象です。

品川区地域貢献ポイント事業

品川ボランティアセンター ☎5718-7172
高齢者いきがい課いきいき事業係 ☎5742-6733

高齢者の積極的な社会参加を図るため、区が指定するボランティア活動1回につき、1ポイントを差し上げています(年間50ポイントが上限)。ためたポイントは区内共通商品券との交換か、福祉施設などに寄付ができます。事前にボランティアセンターや対象施設などで申し込みが必要です。登録者には「はつらつカード」を発行します。

☑区内在住でおおむね60歳以上の方
対象施設/区が指定する高齢者施設、障害者施設など(さわやかサービス、ほっとサロンでの活動も含まれます)

さわやかサービス協力会員募集

さわやかサービス ☎5718-7173
shinashakyo.jp/sawayaka/

さわやかサービスは高齢者や障害者を対象として、家事援助を中心に、区民相互の助け合いを支援する有償のボランティア活動です。地域の助け合い活動に参加しませんか。
☑掃除、食事作り、外出の付き添い、福祉車両(車いすごと乗れる車両)の運転など

☑18歳以上の方
謝礼/1時間800円(交通費支給)

【協力会員募集説明会】

☑4月22日(火)午後2時～3時
☑開催当日、社会福祉協議会(大井1-14-1)へ

ボランティア募集

品川ボランティアセンター ☎5718-7172
shinashakyo.jp/volunteer/

暮らしの中でのちょっとした心づかいがボランティアの始まりです。できることから始めてみませんか。

●将棋倶楽部の手伝い

幼児・小学生などの将棋の相手をします。

☑第2・4金曜日15:00～17:00
☑東五反田児童センター(東五反田5)

●日常生活の補助

高齢者施設で入浴後の髪のかわかし、話し相手、散歩の付き添いなどをします。

☑週1回(火・水・金～日曜日)
10:00～13:00

☑場：ぶらりす・湯～亀(旗の台4)

●話し相手とお茶出し

高齢者施設で話し相手をします。

☑週1回(月～土曜日)10:00～13:00
☑デイサービスセンタードゥライフ品川(南品川5)

●話し相手

高齢者施設で話し相手と見守りをします。

☑週1回(月～土曜日)

9:00～11:00か13:00～15:00

☑西五反田在宅サービスセンター(西五反田3)

●衣類の補修

高齢者施設で衣類の補修をします。

☑月1～2回1時間程度(応相談)

☑ロイヤルサニー(西大井2)

●洗濯物たたみ・干し

障害者施設で洗濯物の手伝いをします。

☑週1回

9:30～12:00か13:30～15:00

☑かもめ園(八潮5)

■使用済みの切手・テレホンカード類(未使用可)を品川ボランティアセンター(☎140-0014大井1-14-1)へ送ってください

情報館

平成26年
(2014)
4/11

●費用の記載のないものは無料
●対象は原則として
区内在住・在勤・在学の方

日=日時・期間 場=会場・場所 内=内容 人=対象・定員
料=費用・料金 参=参加方法 申=申込方法 問=問い合わせ・主催
E-mail HP=ホームページ (http://)

情報館は4～7ページです

キッズクラブ KIDS

第1期親子体操教室

日5月8日～6月26日の木曜日(各全8回)

コース・対象・時間/

①パンダ(平成21年4月2日～23年4月1日生まれ)
=午前9時15分～10時15分

②コアラ(平成23年4月2日～24年4月1日生まれ)
=午前10時30分～11時30分

内マット、トランポリン、ボール、リトミック 他
人各50組(抽選)

料各3,680円(保険料込)

場申4月19日(土)までに、往復はがきで教室名、コース、住所、電話番号、親子の氏名(ふりがな)、お子さんの生年月日・性別を戸越体育館へ

シニアクラブ SENIOR

シニアのための男の手料理教室

おいしく簡単な手料理で、暮らしをもっといきいきと過ごしませんか。

①品川会場

日5月14日～7月16日の水曜日
午前10時～正午(全10回)

場品川介護福祉専門学校
(西品川1-28-3)

②荏原会場

日5月16日～7月18日の金曜日
午前10時～正午(全10回)

場荏原文化センター(中延1-9-15)

共通

内買い物の仕方、調理実習、栄養の話、食事会

人次の全てにあてはまる方①20人②16人(抽選)

・区内在住でおおむね65歳以上の男性

・今まで料理経験があまりない

・一人暮らしか、自分で食事を作る必要がある
※女性も可。

料各10,000円(材料費込)

申4月21日(月)までに、本人が電話で高齢者いきがい課いきいき事業係☎5742-6733へ



「おかあさんといっしょ」 ポコポッテイトがやってきた!!

ポコポッテイトがきゅりあんに初登場!歌って踊る楽しいステージをお楽しみください。

日7月26日(土)①午後1時30分②午後5時開演 ※開場は各回45分前。

場きゅりあん(大井町駅前)

出演/ムテ吉、ミーニャ、メーコブ、ひなたおさむ、西けいこ

料2,000円、小学生以下1,500円(全席指定)

※0歳児は保護者1人につき1人膝上鑑賞無料。

窓口販売:午前9時から=きゅりあん・スクエア荏原・メイプルセンター

午前10時から=O美術館(初日のみ午前9時から)・しながわ観光協会

電話予約:午前10時から=チケットセンターキュリア

インターネット予約:午前9時から=HPwww.shinagawa-culture.or.jp/

※電話予約では座席の選択はできません。 ※託児はありません。

問チケットセンターCURIA(キュリア)☎5479-4140

発売開始
4月18日(金)

健康ひろば

応急診療所

行く前に必ず電話連絡を。
健康保険証を忘れずに!

内=内科 小=小児科 歯=歯科 骨=接骨 薬=薬局

小児平日夜間/午後8時～午後11時(受付は午後10時30分まで)

月～金曜日 小 品川区こども夜間救急室 旗の台1-5-8 ☎3784-8181
昭和大学病院中央棟4階

休日昼間・夜間/午前9時～午後10時(受付は午後9時30分まで)

4月13日(日)	内小 品川区医師会休日診療所	北品川3-7-25	☎3450-7650
	内小 荏原医師会休日診療所	中延2-6-5	☎3783-2355
20日(日)	薬 品川薬剤師会薬局	北品川3-11-16	☎3471-2383
	薬 荏原休日応急薬局	中延2-4-2	☎6909-7111

休日昼間/午前9時～午後5時(受付は午後4時30分まで)

4月13日(日)	内小 ぶじいクリニック	西大井4-15-4	☎5718-1417
	歯 アリスバンビーニ小児歯科大森診療所	南大井3-23-16	☎3768-8388
	歯 関歯科医院	中延3-8-16	☎3781-0406
	骨 品川接骨院	南品川4-17-8	☎3458-1993
4月20日(日)	骨 綱井接骨院	小山6-2-9	☎3781-9330
	内小 柿島医院	大井3-21-10	☎3775-5171
	歯 サトウ歯科医院	南大井5-23-8	☎3763-4466
	歯 寺岡歯科医院	中延5-6-14	☎3787-0230
4月19日(土)	骨 梅津柔道整復所	東大井3-5-10	☎3766-7082
	骨 須藤柔道整復院	中延5-9-5	☎3783-0526

土曜日夜間/午後5時～午後10時(受付は午後9時30分まで)

4月12日(土)	小 品川区こども夜間救急室	旗の台1-5-8	☎3784-8181
		昭和大学病院中央棟4階	
4月19日(土)	内小 品川区医師会休日診療所	北品川3-7-25	☎3450-7650
	薬 品川薬剤師会薬局	北品川3-11-16	☎3471-2383

※重病の方は119番をご利用ください。

医療機関の24時間案内

●東京都保健医療情報センター(ひまわり) ☎5272-0303 ●品川消防署 ☎3474-0119
●救急相談センター ☎#7119 ●大井消防署 ☎3765-0119
(救急車を呼ぶのを迷ったら) IP電話などは ☎3212-2323 ●荏原消防署 ☎3786-0119

お子さんの急な病気に困ったら

小児救急電話相談 ☎#8000 IP電話などは ☎5285-8898
月～金曜日 午後5時～午後10時 土・日曜日、祝日 午前9時～午後5時

二人で子育て(両親学級)

会場	日時	
品川保健センター	6/22(日)	9:30～12:30 13:30～16:30
	6/7(土)	9:30～12:30 13:30～16:30

内もく浴実習、講義「赤ちゃんとの生活」、マタニティリラクゼーション他

人区内在住で、体調の安定している妊娠22週以降の初産カップル各24組(選考)

日5月10日(土)(必着)までに、往復はがきに「二人で子育て」とし、希望日時(第3希望まで)、2人の住所・氏名・電話番号・Eメールアドレス、出産予定日をポピンズ品川区係(☎150-0012渋谷区広尾5-6-6広尾プラザ5階)へ

●区ホームページの「妊娠・出産」→「妊娠中のサービス」→「二人で子育て(両親学級)土日開催」からも申し込みます。
問品川保健センター☎3474-2225
荏原保健センター☎3788-7016

母乳相談

母乳の飲ませ方や、母乳育児のポイントについて助産師の話を聞きながら子育ての話をしましょう。

日5月1日(休)午後3時10分～4時10分

人おおむね1・2カ月児の母親20人(先着)
場申電話で、品川保健センター☎3474-2903へ

むし歯撃退教室

日①5月7日(水)②13日(火)

午前10時～11時30分

内知って得する0歳から始めるむし歯予防(話)、効果的な歯磨き・フッ化物使用方法(実技)

人1歳前後の歯が8本生えたお子さん①20人②15人(先着)

場申4月14日(月)から、電話で①は品川保健センター☎3474-2902、②は大井保健センター☎3772-2666へ

精神保健講演会

日5月10日(土)午後1時30分～3時30分

内統合失調症治療に今何が求められているのか、何がまだ足りないのか
講師/渡邊衛一郎(杏林大学医学部精神神経科学教室准教授)

人40人(先着)

場申電話で、精神障害者家族会かもめ会☎3450-5207へ

場問荏原保健センター☎3788-7016

眼科の救急診療

曜日	診療機関	電話番号
日・月・水・土・祝日	東邦大学医療センター大森病院(大田区大森西6-11-1)	3762-4151
日・火・金・土・祝日	昭和大学病院附属東病院(西中延2-14-19)	3784-8383
木(祝日も含む)	荏原病院(大田区東雪谷4-5-10)	5734-8000

※緊急手術や重症患者対応時は、診療をお待ちいただくか、他院を紹介する場合があります。

診療時間

日曜日、祝日=午前9時～翌日午前8時
月～金曜日=午後5時～翌日午前8時
土曜日=正午～翌日午前8時

問い合わせ

●文化スポーツ振興課 Fax5742-6585・6893
☎140-8715 広町2-1-36 第二庁舎6階
●スポーツ係 ☎5742-6838
●生涯学習係 ☎5742-6837
●文化振興係 ☎5742-6835・6

●品川区スポーツ協会・総合体育館
受付時間：午前9時～午後7時
※土・日曜日、祝日は午後5時まで。
☎141-0022 東五反田2-11-2
☎3449-4400 Fax3449-4401

●戸越体育館
☎142-0042
豊町2-1-17
☎3781-6600
Fax3781-6699

●品川保健センター
☎140-0001 北品川3-11-22 ☎3474-2225
●大井保健センター
☎140-0014 大井2-27-20 ☎3772-2666
●荏原保健センター
☎142-0063 荏原2-9-6 ☎3788-7016

お知らせ



26年度の就学援助の申請を受け付けます

公立小・中学校へお子さんを通学させている保護者の方に、学用品費や給食費などを援助しています。援助を受けるには、区内在住で所得が限度額を超えないなど一定の要件があります。援助費は申請した月から27年3月まで支給します。

詳しくは、4月初めに学校から配布した「就学援助のお知らせ」と「申請書」を確認のうえ、提出してください。

※25年度認定されていた方もあらためて申請してください。

※品川区外の公立学校に通学している方はお問い合わせください。

☎4月30日(水)までに、申請書を学務課学事係(☎140-8715品川区役所第二庁舎7階☎5742-6828)へ郵送か持参

公害関連の届け出が必要です

東京都の環境確保条例に基づく「工場」と、「指定作業場」(洗濯事業場、自動車駐車場、ボイラー、豆腐製造場など32種類)は新設や建物・設備を変更、廃止や移転をする時などには公害関連の届け出が必要です。また、騒音や悪臭などの規制基準を守らなくてはなりません。事業所が公害法令に基づく届け出をしているか、確認をお願いします。

●工場現状調査を実施します

5月上旬に対象の工場に調査票を郵送する予定です。6月末までに回答してください。

☎環境課指導調査係☎5742-6751

若手人材採用の支援を希望する中小企業を募集します

☎採用コンサルタントによるサポート、採用支援セミナー開催、求職情報の発信、合同就職説明会(7月)への出展など
募集期間/5月30日(金)まで

※詳しくはお問い合わせください。

☎ものづくり・経営支援課就業支援担当☎5498-6352

住宅のエコ・バリアフリーリフォーム費用の一部を助成します

対象/次の全てにあてはまる工事

- ①着工前である
- ②区内業者に発注して行う既存住宅の改修
- ③他の助成制度などを利用していない
- ④次のいずれかの工事を含み、全体工事金額が10万円以上

エコ住宅改修	LED照明器具設置、遮熱性塗装、日射調整フィルム設置、窓や外壁の断熱改修 など
バリアフリー住宅改修	手すり設置、段差解消、トイレや浴室の改修 など
その他の工事	屋根の軽量化、外壁耐火パネルの設置、防犯ガラス・扉などの設置 など

申込者の主な要件/

- ①個人
 - ・工事対象住宅に居住しているか改修後に居住する方
 - ・工事対象住宅の所有者か賃借者の方
※賃借者の場合は所有者から工事の承諾を得ていること。
 - ・前年合計所得が1,200万円以下の方
- ②民間賃貸住宅個人オーナー
 - ・区内に賃貸住宅を所有している個人の方
 - ・前年合計所得が1,200万円以下の方
- ③マンション管理組合
 - ・共用部分の工事であること
 - ・対象工事について総会などで区分所有者の承認が得られていること

助成額/工事金額の10%(上限20万円。賃貸住宅オーナー、管理組合が申込者の場合は上限100万円)

☎着工前に、工事着手届と必要書類を都市計画課住宅運営担当(本庁舎6階☎5742-6777)へ持参

※詳しくは同課で配布する募集案内をご覧ください。区ホームページからダウンロードもできます。

非自発的失業者の国民健康保険料を軽減しています

☎次の全てにあてはまる64歳以下の方

- ・雇用保険受給資格者証の離職年月日欄の離職年月日が23年3月31日以降
 - ・雇用保険受給資格者証の離職理由が特定受給資格者(コード11・12・21・22・31・32)か特定理由離職者(コード23・33・34)
- ※雇用保険受給資格者証の右上に、「高」か「特」の表示のある方は対象外です。
※失業前から国民健康保険の被保険者の方も対象です。

軽減期間/24年4月以降の加入期間で、失業日の翌日の月からその翌年度末まで
※26年3月31日離職の場合、26年4月～28年3月。

保険料の算定方法/対象者の給与所得を100分の30として賦課基準額を計算
※高額療養費の支給に係る自己負担限度額の算定の際も、同様な軽減措置があります。

☎雇用保険受給資格者証と品川区国民健康保険被保険者証のコピーを国保医療年金課資格係(☎140-8715品川区役所本庁舎4階☎5742-6676)へ郵送か持参

※すでに申請した方は、軽減期間内の再度の申請は不要です。

※申請時の離職年月日と違う離職年月日の雇用保険受給資格者証をお持ちの方は再度申請してください。

※申請は雇用保険受給資格者証の交付以降となりますが、軽減措置は失業日の翌日に遡って適用となります。保険料は年間保険料を計算し直し、納期の来ない月で調整します。

品川介護福祉専門学校 学校説明会「先輩に聞いてみよう」

☎5月11日(日)午前10時～正午

☎介護施設で働く卒業生の話、学校案内(学費、授業内容、就職状況、入学選考について)、個別相談など

☎介護福祉士をめざしている方

☎☎当日、同校(西品川1-28-3☎5498-6364)へ

※学校見学も随時受付中(要予約)。

障害者福祉手当を支給します

障害者福祉手当は、4月18日(金)頃受給者の口座に振り込みます。対象となる方で申請をしていない方は、お問い合わせください。なお、申請時に65歳以上の方は対象になりません。※振込通知は年に1度、4月期にのみ送付します。

☎次のいずれかにあてはまる方

- ・身体障害者手帳1～3級
- ・愛の手帳1～4度
- ・脳性まひ・進行性筋萎縮症
- ・戦傷病者手帳特別項症～第4項症
- ・規則に定める特殊疾病に罹患している
- ・精神の障害により1級の障害基礎年金などを受給している

※児童育成手当(障害手当)の対象になる方、障害者支援施設や特別養護老人ホームなどの施設へ入所している方は対象になりません。※所得制限額(扶養のない方で3,604,000円)を超えている方は対象になりません。※所得超過により対象でなくなった方も、翌年度以降の所得が制限基準内になれば、再び申請できる場合があります。

☎障害者福祉課障害者福祉係

(☎5742-6707Fax3775-2000)

親元近居支援事業(三世代すまいるポイント)

区内で親と近居・同居することになったファミリー世帯に対して転入・転居費用の一部を「三世代すまいるポイント」として交付します(上限10万ポイントで、ポイントは区内共通商品券などと交換)。

申し込みの主な要件/

- ①子世帯に中学生以下のお子さんがいる
- ②子世帯が区外から転入した、または親・子どもどちらかの世帯が区内転居し、お互いの住居間が1,200m圏内(直線距離)になった
- ③近居・同居した月の翌月から数えて3カ月以内
- ④親または子世帯が区内に1年以上居住している

※詳しくは都市計画課(本庁舎6階)で配布する募集案内をご覧ください。区ホームページからダウンロードもできます。

☎都市計画課住宅運営担当☎5742-6777

26年度の後期高齢者医療保険料納入通知書を発送します

保険料の計算方式

保険料は、前年の所得金額をもとに計算します。4月は、25年中の所得金額が決定していないため、24年中の所得金額をもとに仮計算します。6月に25年中の所得金額が決定した後、7月に再度計算します。今回は仮計算のため、特別徴収の方は4・6・8月分、普通徴収の方は4～6月分をお知らせします。

【仮計算の方式】

東京都における均一保険料(年額) ※100円未満切り捨て	東京都の保険料 (限度額55万円)	=	均等割額 (被保険者1人当たり40,100円)	+	所得割額 (賦課のもととなる所得金額*)×東京都の所得割率8.19%
---------------------------------	----------------------	---	----------------------------	---	---------------------------------------

*「賦課のもととなる所得金額」とは、前年の総所得、山林所得金額、株式・長期(短期)譲渡所得金額等の合計から基礎控除額33万円を控除した額です(雑損失の繰越控除額は控除しません)。

保険料の納め方

保険料は一人ひとりに納めていただきます。

①年金から支払う方(特別徴収)

2カ月ごとに支払われる年金から、2カ月分に相当する保険料を差し引きます。

4月 6月 8月 (仮計算)

4月分は2月分と同額ですが、6月分と8月分は仮計算した保険料額になります。

10月 12月 2月 (本計算)

7月に再度計算し、年間の保険料額から仮計算分を差し引き、残額を3回に分けた保険料額になります。

②納付書や口座振替で支払う方(普通徴収)

4月～6月 (仮計算)

4月に仮計算し、3カ月分に相当する保険料額を3回に分けて納めていただきます。

7月～3月 (本計算)

7月に再度計算し、年間の保険料額から仮計算分を差し引き、残額を9回に分けて納めていただきます。

○保険料率が変わります

26・27年度の保険料率が改定されました。この改定は、東京都後期高齢者医療広域連合で決定されたものですが、改定に向けては医療費の増加などに対し保険料の上昇を抑えるよう最大限の抑制措置を行いました。改定された保険料率にもとづく保険料額は7月にお知らせします。

	改定前	改定後
均等割額	40,100円	42,200円
所得割率	8.19%	8.98%
保険料限度額	55万円	57万円

※7月の本計算から改定後の保険料率になります。

☎国保医療年金課高齢者医療係☎5742-6937

お知らせ

わかもの就業相談

日火～金曜日午後1時～5時
※時間は1回50分、要予約。
就職・転職活動や仕事上の悩みに関する相談（キャリアカウンセラーとの個別面談）
39歳以下の方
○子育て中の再就職や家庭と仕事の両立をめざす女性を対象とした「女性向け就業相談（金曜日午前10時～正午・1回50分要予約）」も行っていきます。
電話で、ものづくり・経営支援課就業支援担当 ☎5498-6352へ

低所得者・離職者の相談窓口を開設しています

生活にお困りの方や離職された方に対する支援を行うため、各種制度の案内や相談を行う窓口を設けています。
対象者/区内にお住まいの方
生活福祉課相談係
(第二庁舎3階 ☎5742-6545)

防水板設置助成制度の助成範囲を拡大しました

浸水被害の軽減を図るため、住宅などに防水板を設置する方に設置費用の一部を助成しています。26年度から津波や高潮のおそれのある地域において助成範囲を拡大しました。
拡大範囲/15年2月25日以降に建築確認を得た建築物などのうち、標高5m以下にある建築物
助成費用/個人=設置費用の3/4・法人=設置費用の1/2(品川区に住民登録している方か登記後1年以上の法人は上限100万円。その他は上限50万円)
※事前申請となります。利用要件や申込方法など、詳しくはお問い合わせください。
河川下水道課水辺の係 ☎5742-6794

塾代や求職活動を支援します

①受験生チャレンジ支援貸付
中学3年生、高校3年生の学習塾などの受講料や受験料を貸し付けます。

貸付額/受講料=実費(上限200,000円)
高校受験料=実費(上限27,400円)
大学受験料=実費(上限105,000円)
対象者/次の全てにあてはまる方
・世帯の生計中心者
・預貯金などが600万円以下
・土地・建物を所有していない(自己居住用は除く)
・都内に1年以上住民登録をしている
・生活保護受給世帯でない
・課税所得か総収入が一定基準以下

扶養人数	課税所得(年間)	総収入(年間)
0	50万円以下	176万円以下
1		260万円以下
2	60万円以下	320万円以下
3		380万円以下

②住宅支援給付
離職し就業能力・意欲ともにある方で、住まいを失っている方や失うおそれのある方を対象に、安心して就職活動ができるよう、家賃に充てるための費用(住宅支援給付)を支給します。
対象者/次の全てにあてはまる方
・離職後2年以内で、65歳未満
・離職前に主として世帯の生計を維持していた
・就業能力と常用就職の意欲があり公共職業安定所への就職申し込みを行う
・住まいを失っている、または失うおそれがある
・原則として収入がない[一時的な収入がある場合は、単身世帯は月84,000円に家賃月額(上限53,700円)を加算した額未満、2人世帯は月172,000円以下、3人以上の世帯は月172,000円に家賃月額(上限69,800円)を加算した額未満]
・預貯金合計が単身世帯50万円以下、2人以上世帯100万円以下(同居親族分込)
・国などが実施する類似の貸し付けや給付を受けていない
・区内に居住か住宅喪失直前に区内に居住し引き続き居住予定
月額/単身世帯=上限53,700円
2人以上世帯=上限69,800円
支給期間/原則3カ月間
生活福祉課相談係 ☎5742-6545

求人

杜松ホーム スタッフ募集

12月に開設を予定している特別養護老人ホームなどの求人です。
施設概要/地域密着型特別養護老人ホーム、小規模多機能型居宅介護、認知症高齢者グループホーム
所在地/豊町4-24-15(杜松小学校跡)
ケアスタッフ=常勤10人(月給205,000円～)、非常勤10人(時給950円～)
※シフト制 ①7:30～16:30 ②11:00～20:00 ③17:00～翌10:00。
看護職員=常勤2人(月額400,000円～450,000円[年棒制])、非常勤2人(時給2,000円) ※シフト制9:00～18:00。
運営/若竹大寿会
※詳しくはお問い合わせいただくかHP www.tosho-fukushi.comをご覧ください。
若竹大寿会 ☎6426-8213
福祉計画課施設計画担当 ☎5742-6738

スポーツ

スクエア荏原フリースポーツ

①卓球(フリー・教室)
日4月23日～27年3月11日の水曜日
午後1時30分～3時30分
※第3水曜日、4月30日、7月2日、8月13日、12月24日・31日、27年1月7日、2月11日は除く。 ※教室は貸出用ラケットあり。
②健康体操
日4月25日～27年3月13日の金曜日
午前9時15分～11時15分
※第3水曜日の翌々日の金曜日、5月2日、7月4日、8月15日、12月26日、27年1月2日・9日、2月13日は除く。
各1回100円
運営/荏原B地区スポ・レク推進委員会
当日、運動のできる服装で上履きと①のフリー利用の方はラケットとボール、②は敷物を持ってスクエア荏原(荏原4-5-28)へ
文化スポーツ振興課スポーツ係

シルバーピンポン&初心者卓球教室

日5月7日～6月25日の水曜日
午後0時30分～2時30分(全8回)
総合体育館
40人(抽選)
①シルバーピンポン=60歳以上の方
②初心者卓球教室=59歳以下の初心者
各2,500円②4,000円
(ボール代・保険料込)
日4月28日(月)までに、往復はがきで教室名、番号、住所、氏名、年齢、電話番号、経験の有無をスポーツ協会へ

スポクラ・しながわグラウンド・ゴルフ教室

日4月27日～27年3月22日の第4日曜日
午前9時～正午
1回100円
当日、運動のできる服装で浅間台小学校(南品川6-8-8)へ
文化スポーツ振興課スポーツ係

フォークダンス初心者向け講習会

各国のフォークダンスを楽しく踊ってみませんか。
日5月9日～30日の金曜日
午前9時20分～11時20分(全4回)
各2,500円(保険料込)
日5月9日(金)に、動きやすい服装で費用と上履きを持ってウェルカムセンター原(西大井2-5-21)へ
文化スポーツ協会

初心者硬式テニス教室

日5月12日～6月12日の月・木曜日
午前9時30分～11時30分(全9回)
※5月19日を除く。
託児/3歳以上のお子さん10人(抽選)
※おやつ代など1人1,350円。2人以下は中止。
日5月8日～6月26日の木曜日
午後7時～9時(全8回)
総合体育館
学生を除く16歳以上の方各40人(抽選)
各5,000円(ボール代・保険料込)
日5月1日(木)までに、往復はがきで教室名、番号、住所、氏名、年齢、電話番号、①は託児希望の有無をスポーツ協会へ

第64回品川区民スポーツ大会 春季 申込締切日までに費用を持ってスポーツ協会へ(4月21日(月)を除く)

競技名	日程	会場	締切日	費用	内容
バレーボール	5月11日(日)・18日(日)・25日(日)	総合体育館 他	4月30日(水)	1チーム3,000円	5/11・18〇家庭婦人(9人制) 5/25〇一般男子(9人制)・女子(9人制) ※代表者会議は、5/7(水)午後7時から総合体育館
柔道	5月25日(日)	戸越体育館	4月25日(金)	500円 小中高生300円	〇小学低学年の部 〇小学高学年の部 〇中学1年の部 〇中学2年の部 〇中学3年の部 〇男子無段の部 〇男子有段の部 〇女子無段の部 〇女子有段の部 ※体重別

心身の障害や障害児等の介護でお困りの時はお近くの相談員へご相談ください

区長から委嘱された相談員が、身体や知的、精神障害の方の地域生活に関する支援の相談に応じています。秘密は固く守ります。お気軽にご相談ください。

相談日時/随時

相談方法/電話またはファックス

相談内容/障害のある方の相談と必要な指導・助言および家庭における養育、生活などに関する相談と必要な指導・助言
※施設入所、身体障害者手帳・愛の手帳の交付申請手続きなど、福祉事務所との連絡調整を行っています。障害者福祉団体の紹介もしています。

氏名	電話・FAX(兼用) *1=電話専用 *2=FAX専用
視覚障害者	
笹原 稔	070-6562-9328 *1
下堂 蘭 保	3471-7253 *1
肢体不自由児・者(主として父母等)	
浅井 幸夫	3773-1379
菊地 絵里子	6902-0070
庭田 富美代	3773-9887
九鬼 美穂	5434-2707
重症心身障害児・者	
須藤 基子	3799-3379
丸山 文子	3471-7939

氏名	電話・FAX(兼用) *1=電話専用 *2=FAX専用
肢体不自由者(本人)・内部障害者	
伏見 敏博	3781-5169
杉村 美重	3762-8492
久保しのぶ	3765-4896
人工肛門・膀胱の方	
松浦 輝義	3786-8242
聴覚障害者	
住谷 宏見	5702-6005 *2
佐々木 敏恵	3784-7895 *2
精神障害者	
池田 温雄	3450-5207

氏名	電話・FAX(兼用) *1=電話専用 *2=FAX専用
知的障害者	
生澤 小恵子	3785-1574
犬丸 咲子	3450-6532
佐々野 陽子	5783-2710
榎本 薫	3772-7215
大上 好江	3763-8975
島崎 妙子	3799-3670
佐藤 直子	5593-6477
松田 啓江	3782-9534
目黒 百合子	3763-8695
尾下 貴美	3781-2770

問い合わせ/障害者福祉課障害者福祉係 (☎5742-6707 Fax3775-2000)

問い合わせ

●文化スポーツ振興課 Fax5742-6585・6893
☎140-8715 広町2-1-36 第二庁舎6階
●スポーツ係 ☎5742-6838
●生涯学習係 ☎5742-6837
●文化振興係 ☎5742-6835・6

●品川区スポーツ協会・総合体育館
受付時間：午前9時～午後7時
※土・日曜日、祝日は午後5時まで。
☎141-0022 東五反田2-11-2
☎3449-4400 Fax3449-4401

●戸越体育館
☎142-0042
豊町2-1-17
☎3781-6600
Fax3781-6699

●品川保健センター
☎140-0001 北品川3-11-22 ☎3474-2225
●大井保健センター
☎140-0014 大井2-27-20 ☎3772-2666
●荏原保健センター
☎142-0063 荏原2-9-6 ☎3788-7016

八潮地区バドミントン教室

回4月13日～27年3月8日第2日曜日
午後2時～4時
¥1回100円 ※中学生以下無料。
運営/八潮地区スポ・レク推進委員会
場当日、運動のできる服装で上履きを持って八潮学園(八潮5-11-2)へ
園文化スポーツ振興課スポーツ係

立会地区初心者&親子で楽しむ月一バドミントン

回4月19日～27年3月14日の第3土曜日
午後6時30分～8時30分
※3月は第2土曜日。
¥1回100円、小学生以下50円
運営/立会地区スポ・レク推進委員会
場当日、運動のできる服装で上履きを持って立会小学校(東大井4-15-9)へ
園文化スポーツ振興課スポーツ係

講座・講演

消費者月間特別講演会「だましの手口とだまされる心理」

「なぜ人はだまされるのか」を心理学の観点から講演します。
回5月1日(木)午後2時30分～4時30分
場講堂(第三庁舎6階)
講師/西田公昭(立正大学心理学部教授)
人180人(先着)
回電話で、消費者センター☎5718-7181へ
○区ホームページから電子申請もできます。

消費生活教室「上手にお買いもの」

回4月25日(金)午後2時～4時
場中小企業センター(西品川1-28-3)
回スーパー・コンビニ・ドラッグストア・業務用スーパーの賢い買い物の仕方
講師/今野保(ショッピングアドバイザー)
人50人(先着)
回電話で、消費者センター☎5718-7181へ
○区ホームページから電子申請もできます。

「お国自慢料理教室」参加者募集

回5月24日(土)午前10時～午後1時30分
場きゅりあん(大井町駅前)
回ブルキナファソ(アフリカ)の家庭料理
人区内在住か在勤の外国人・日本人各18人(抽選)
¥1,500円
回4月30日(水)(必着)までに、はがきかFAX、ホームページの応募フォームで教室名、住所、氏名(ふりがな)、年齢、性別、電話番号、在勤の方は勤務先の名称・所在地・電話番号、外国人の方は国籍を国際友好協会(☎140-0005広町2-1-36☎5742-6517Fax5742-6518回www.sifa.or.jp/)へ
※申し込みは1人1通。

発達障害・思春期サポート事業第1回啓発講演会

回5月24日(土)午前10時～午後0時30分
場講堂(第三庁舎6階)
回「ペアレントトレーニングの基礎から学ぶ 気になる子どもへの接し方」
講師/中田洋二郎(立正大学教授)
人150人(先着)
¥500円(資料代)
託児/6人(先着)
※保育代1人1,000円。
回5月22日(木)(託児希望は5月10日(土)(必着)までに、往復はがきかEメールで、講座名、住所、氏名、電話番号、託児希望の方はお子さんの氏名・年齢をパルレ(☎141-0021上大崎1-20-12 2階ら・るーと☎moushikomi@gol.com)へ
園障害者福祉課療育支援担当
☎5742-6389

星薬科大学公開講座 講演「ボツリヌス菌物語」

回5月9日(金)午後1時30分～3時
場同大学(荏原2-4-41)
講師/中村信一(金沢大学前学長)
人16歳以上の方100人(抽選)
回4月28日(月)(必着)までに、往復はがきに「星薬科大学公開講座」とし、住所、氏名(ふりがな)、年齢、性別、電話番号を文化スポーツ振興課生涯学習係へ

公園で愛犬と楽しむためのマナー講習会

初めての方、ぜひご参加ください。
回4月20日(日)午前9時30分～11時30分
回警察犬訓練士による実技指導、質疑応答、災害時での飼い犬の特性確認
人飼い主と飼い犬20組(先着)
場回午前9時～午後5時に、電話か直接しながわ中央公園(区役所前☎5740-5037)へ
園公園課公園維持担当☎5742-6789

ウェルカムセンター原・交流施設の教室

●魅せる!歌のパフォーマンス
回4月30日～6月11日の水曜日
午前10時～11時30分(全6回)
※5月21日を除く。
人30人(抽選)
¥3,000円
場回4月21日(月)(必着)までに、往復はがきで教室名、住所、氏名、年齢、電話番号を同施設(☎140-0015西大井2-5-21)へ
●ソフトバレーボール入門
回4月29日(祝)午後1時～4時30分
人小学生以上の方
¥100円(保険代)
場回当日、直接同施設(西大井2-5-21)へ
共通
園大井第三地域センター☎3773-2000

ひとり親家庭のためのパソコン教室

ビジネススキルアップのための講習です。
回回5月11日(日)・24日(土)=ビジネス文書、6月8日(日)=パワーポイント、6月21日(土)・29日(日)=中級エクセル
午前9時30分～午後4時30分(全5回)
場中小企業センター(西品川1-28-3)
人区内在住か在勤のひとり親家庭の親で、ワード・エクセル初級受講経験者か同等以上のレベルがあり原則全回出席できる方20人(抽選) ※託児あり。
回4月28日(月)までに、電話かFAX・Eメールで住所、氏名、年齢、電話番号、託児希望の方はお子さんの氏名・年齢・性別を品川区母子寡婦福祉連合会(☎6417-1295Fax6417-1296☎shinagawaku.with@krf.biglobe.ne.jp)へ

催し

品川&早川ふるさと交流 夜明けの野鳥コンサートプラン

夜明けと共に一斉に鳴きだす鳥たちの歌声「さえざり」を聞きにでかけませんか。
回5月10日(土)～18日(日)のうち1泊
宿泊/町営ヘルシー美里(山梨県・温泉)
人区内在住か在勤の方
¥中学生以上6,750円、小学生6,120円(1泊2食付き宿泊費、プログラム参加費、消費税) ※区内在住の方は、年度内3泊まで2,000円の助成が受けられます。
回電話で、ヘルシー美里☎0556-48-2621へ
園地域活動課市町村交流担当
☎5742-6856

品川清掃工場見学会

回4月26日(土)午前10時～11時30分
※現地集合・解散。
回ビデオなどによる説明と施設見学
人50人(先着)
場回4月24日(木)までに、電話で同工場(八潮1-4-1☎3799-5361)へ

しながわ発見まち巡り 目黒川沿いの歴史をたどる

近代工業の発祥地や社寺などを見学します。
回5月17日(土)午前9時～午後0時30分
コース/天王洲アイル駅前集合～天王洲～寄木神社～荏原神社～本光寺～日本ペイント明治記念館見学～近代工業発祥地の紹介～沢庵和尚墓～数々の橋の説明～大崎駅前解散 ※徒歩約4km。
人高校生以上の方50人(抽選)
¥500円(ガイド料・保険料・資料代)
回5月2日(金)(必着)までに、往復はがきに「目黒川沿い」とし、人数(4人まで)、参加者全員の住所・氏名・年齢・電話番号をしながわ観光協会(☎140-0014大井1-14-1)へ
園同協会☎5743-7642
商業・観光課☎5498-6350

品川&早川ふるさと交流 森林体験とホテル観察

樹木の伐採と、小学2年生以下の参加者は草取り体験を行います。
回6月28日(土)～29日(日)
(午前7時25分区役所集合・午後5時30分散散、1泊2日、往復バス)
宿泊/町営ヘルシー美里(山梨県・温泉)
人区内在住か在勤の方23人(抽選)
※小学生以下は保護者と参加。
¥10,000円、小学生以下6,000円(交通費・宿泊費込)
回5月7日(水)(必着)までに、はがきかFAXに「森林体験」とし、参加者全員の住所・氏名(ふりがな)・年齢・性別・電話番号を地域活動課市町村交流担当(☎140-8715品川区役所☎5742-6856Fax5742-6877)へ

第214回日曜コンサート

回4月20日(日)午後1時30分～3時
曲目/ボンセ作曲「エストレリータ」他
出演/品川クラシック音楽協会
場・観覧方法/当日、中小企業センター3階レクホール(西品川1-28-3☎3787-3041)へ

2014品川区民「春のコンサート」

日時 5月24日(土)午後6時30分開演(午後6時開場)
場所 きゅりあん(大井町駅前)

曲目/ワーグナー:歌劇「リエンツィ」序曲・「さまよえるオランダ人」序曲
ブルックナー:交響曲第7番ホ長調
指揮/工藤俊幸
演奏/品川区民管弦楽団
¥700円(全席自由)

託児/1歳～就学前の一人遊びのできるお子さん10人(先着) ※おやつ代100円。○5月16日(金)までに、はがきに「コンサートの託児」とし、住所、氏名、電話番号、お子さんの氏名(ふりがな)・性別・年月齢を文化スポーツ振興課文化振興係へ
チケット販売/チケットセンターキュリア☎5479-4140 他
園文化スポーツ振興課文化振興係
※当日券は、会場前入口で販売します。

大鼓(おおづみ)とヴァイオリン・映像のコラボレーション

銀河響想曲 ~ Galaxy Harmony ~ 音と映像が織り成す宇宙の旅

回5月24日(土)午後3時開演(午後2時30分開場)
場スクエア荏原(荏原4-5-28)
¥3,000円(全席指定)
園チケットセンターCURIA(キュリア)☎5479-4140

出演
大鼓:大倉正之助(重要無形文化財総合認定保持者)
映像・ピアノ・シンセサイザー:金大偉
ヴァイオリン:早稲田桜子

好評発売中!

ご支援・ご協力ありがとうございました

義援金総額(4月1日現在) 257,059,500円
4月1日現在、255,163,520円を岩手県宮古市(118,500,000円)・福島県富岡町(118,500,000円)・宮城県(10,500,000円)・日本赤十字社(7,663,520円)へ届けました。今後も順次被災地に届けていきます。
園総務課☎5742-6625

東日本大震災被災地(岩手県、宮城県、福島県、茨城県)への義援金受付(27年3月31日火まで)

日本赤十字社 ☎3438-1311
※振込先は、ホームページまたは電話でご案内しています。
宮古市・富岡町を指定して集められた義援金は、引き続き受け付けますので総務課・高齢者福祉課(☎5742-6728)までお問い合わせください。



品川区は、サービス精神、チャレンジ精神、新感覚でイメージアップ運動を進めています。

しながわ 写真 ニュース

CSR講演会と活動事例発表会



2月4日(火)、きゅりあんで企業の社会貢献活動の推進を目的に、横浜市立大学の影山教授による講演と、しながわCSR推進協議会の会員企業2社による活動事例発表が行われました。

健康づくり推進協議会活動報告会



2月13日(木)、荏原文化センターで健康づくり推進協議会活動報告会が開催されました。推進協議会のもと、区内の13地区ごとに地区健康づくり推進委員会があり、地域における健康づくりを推進しています。

ぷりすくーる西五反田開園10周年



2月15日(土)、認可保育園と幼児教育施設からなる公設民営型の幼保一体施設「ぷりすくーる西五反田」で開園10周年を祝う感謝の集いを開催。この施設は全国の幼保連携や一体施設の先駆的事業です。

高齢者の地域見守り事業で連携



2月13日(木)、区と城南信用金庫、品川区社会福祉協議会による、「民間企業と連携した高齢者地域見守りネットワーク事業」に関する協定を締結。金融機関と連携した見守り事業は、区内2例目となります。

震災から3年 品川区防災フェア開催



3月8日(土)、第30回品川区防災フェアが、防災センター・第二駐車場・しながわ中央公園で開催されました。災害に備え、東日本大震災を風化させないため3月に開催しています。清掃車から出火したという想定で消防演習が行われたほか、津波に関する講習会なども実施されました。

品川区ランニング大会



3月2日(日)、大井競馬場で「チャレンジダート IN 大井競馬場」が行われました。普段は入れない競馬場のダート(砂)コース上を駆け抜ける、一風変わったランニング大会に、子どもたちは「(砂は)フワフワしてた。校庭を走るより疲れるけど、楽しい」と、ダートコースを満喫していました。

母さん助けて詐欺 KOキャンペーン



2月22日(土)、大崎駅周辺で「母さん助けて詐欺ノックアウトキャンペーン」を、区・大崎警察署・大崎防犯協会の共催で実施。WBA世界スーパーフェザー級王者の内山高志選手を招き、パレードやトークショーなどを行いました。パレードでは約100人が駅周辺を練り歩きました。

外国人の異文化体験



3月1日(土)、桃の節句を前にIWC国際市民の会(西大井2)で区内在住の外国人が、「ひな祭り」を楽しみました。4カ国から8人が参加。ひな人形の前で、ちらしずしや桜餅、白酒など伝統の行事食に舌鼓を打ちながら、ひな人形や桃の節句についてボランティアガイドより説明を受けました。

早川町へ救援物資を 搬送



2月20日(木)、区は、ふるさと交流協定および災害時相互援助協定を結んでいる山梨県早川町に区職員5人がトラック2台分の救援物資を早川南小学校に搬送しました。同町は2月14日の大雪により山間の多くの集落が孤立状態となったため、同町の要請に即した物資を届けたものです。

羽ばたけ!アントレーヌ in品川vol.5



3月1日(土)・2日(日)の2日間、スクエア荏原で女性起業家を応援するテストマーケティングイベント「羽ばたけ! ☆アントレーヌin品川vol.5」を開催。手作り商品・サービスをテーマとし、起業を目指す18人の女性が、来客の声を今後につなげるために出展し、延べ400人以上が会場を訪れました。

大原小学校 2分の1成人式



2月27日(木)、大原小学校で「2分の1成人式」が行われ、4年生27人が保護者や日頃お世話になっている方に感謝の言葉を伝えました。これは子どもたちが10年間の自分を振り返り、お世話になった方への感謝と、将来への夢や希望を育むことを目的に、多くの学校で行われています。

社会貢献活動しながわ



2月22日(土)、きゅりあんで「社会貢献活動しながわ」が開催。今回のテーマは「わかり合おう! 広げよう!」。「区民と区との協働で、私たちのまち品川区をつくる」の実現に向けて、町会・自治会、NPO法人、ボランティア団体など102団体が参加し、日頃の活動内容を紹介しました。