

品川区の給与・定員管理等について

1 総括

(1) 人件費の状況（普通会計決算）

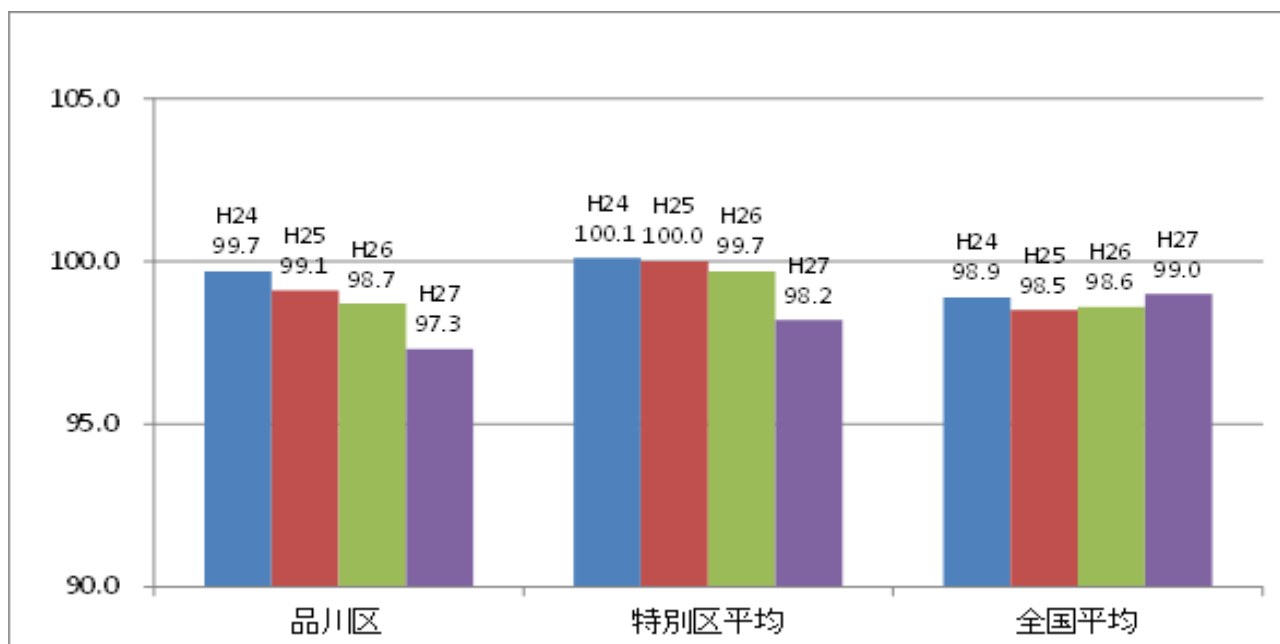
| 区分 | 住民基本台帳人口 (平成27年1月1日現在) | 歳出額 A | 実質収支 | 人件費 B | 人件費率 B/A | (参考) 25年度の人件費率 |
|------|---------------------------|-------------|-----------|------------|-------------|-------------------|
| | 人 | 千円 | 千円 | 千円 | % | % |
| 26年度 | 372,077 | 139,771,086 | 3,728,470 | 24,864,869 | 17.8 | 19.2 |

(2) 職員給与費の状況（普通会計決算）

| 区分 | 職員数A | 給与費 | | | | 一人当たり 給与費 B/A | (参考)特別区 平均一人当たり 給与費 |
|------|-------|-----------|-----------|-----------|------------|---------------------|---------------------------|
| | | 給料 | 職員手当 | 期末・勤勉手当 | 計 B | | |
| | 人 | 千円 | 千円 | 千円 | 千円 | 千円 | 千円 |
| 26年度 | 2,669 | 9,174,901 | 3,483,075 | 3,937,105 | 16,595,081 | 6,218 | 6,994 |

- (注) 1 職員手当には退職手当は含まれません。
 2 職員数は、平成26年4月1日現在の人数です。
 3 給与費については、任期付短時間勤務職員（再任用職員（短時間勤務））の給与費が含まれており、職員数には当該職員を含んでいない。

(3) ラスパイレス指数の状況



- (注) 1 ラスパイレス指数とは、全地方公共団体の一般行政職の給料月額を同一の基準で比較するため、国の職員数（構成）を用いて、学歴や経験年数の差による影響を補正し、国の行政職俸給表（一）適用職員の俸給月額を100として計算した指数。
 2 類似団体平均とは、人口規模、産業構造が類似している団体のラスパイレス指数を単純平均したものである。
 3 「参考値」は、国家公務員の時限的な（2年間）給与改定・臨時特例法による給与減額措置が無いとした場合の値である。

(4) 給与改定の状況

①月例給

| 区分 | 人事委員会の勧告 | | | | 給与改定率 | (参考) 国の改定率 |
|------|--------------|--------------|--------------------|-------------|-----------|---------------|
| | 民間給与 A | 公務員給与 B | 較差 A-B | 勧告 (改定率) | | |
| 27年度 | 円 401,567 | 円 400,154 | 円 1,413 (0.35%) | % 0.35 | % 0.35 | % 0.36 |

(注) 「民間給与」、「公務員給与」は、人事委員会勧告において公民の4月分の給与額をラスパイレズ比較した平均給与月額です。

②特別給

| 区分 | 人事委員会の勧告 | | | | 年間支給月数 | (参考) 国の年間 支給月数 |
|------|---------------|----------------|-----------|--------------|-----------|----------------------|
| | 民間の 支給割合 A | 公務員の 支給月数 B | 較差 A-B | 勧告 (改定月数) | | |
| 27年度 | 月 4.32 | 月 4.20 | 月 0.12 | 月 0.10 | 月 4.30 | 月 4.20 |

(注) 「民間の支給割合」は民間事業所で支払われた賞与等の特別給の年間支給割合、「公務員の支給月数」は期末手当及び勤勉手当の年間支給月数です。

(5) 給与制度の総合的見直しの実施状況について

【概要】 国の給与制度の総合的見直しにおいては、俸給表の水準の平均2%の引下げ及び地域手当の支給割合の見直し等に取り組むとされている。

①給料表の見直し

【実施時期】

平成27年4月1日

【実施内容】

地域手当について、特別区の存する地域における支給割合を2%引き上げ20%に設定。

給料月額について、地域手当の支給割合の引上げ分と同率程度引下げ。I類初任給までの号給等は引き下げなし。これらの号給付近等は引下げを緩和。

②地域手当の見直し

【実施時期】

平成27年4月1日

【実施内容】

国基準20%に対し、品川区においても20%を支給。ただし、国は3年間の経過措置（段階的に引上げ）あり。

(参考)

| | 平成26年度の支給割合 | 平成27年度の支給割合 | | 見直し後の支給割合 (H28.4.1) |
|------------|-------------|-------------|-------|---------------------|
| | | 4月1日時点 | 遡及改定後 | |
| 国基準による支給割合 | 18% | 18% | 18.5% | 20% |
| 品川区の支給割合 | 18% | 20% | 20% | 20% |

③その他の見直し内容

管理職員特別勤務手当および単身赴任手当について、国と同様に見直しを実施。(平成27年4月1日実施)

2 職員の平均給与月額、初任給等の状況

(1) 職員の平均年齢、平均給料月額及び平均給与月額の状況 (27年4月1日現在)

① 一般行政職

| 区分 | 平均年齢 | 平均給料月額 | 平均給与月額 | 平均給与月額 (国比較ベース) |
|-----|-------|----------|----------|--------------------|
| 品川区 | 42.1歳 | 306,900円 | 459,236円 | 383,774円 |
| 東京都 | 41.6歳 | 318,513円 | 454,886円 | 400,246円 |
| 国 | 43.5歳 | 334,283円 | — | 408,996円 |
| 特別区 | 42.0歳 | 314,181円 | 440,874円 | 395,669円 |

② 技能労務職

| 区分 | 公務員 | | | | | 民間 | | | 参考 |
|--------------|-------|--------|----------|------------|-----------------|---------------|-------|------------|------|
| | 平均年齢 | 職員数 | 平均給料月額 | 平均給与月額 (A) | 平均給与月額 (国比較ベース) | 対応する民間の類似職種 | 平均年齢 | 平均給与月額 (B) | A/B |
| 品川区 | 50.2歳 | 293人 | 303,800円 | 429,775円 | 380,611円 | — | — | — | — |
| うち 清掃事務所 | 47.5歳 | 192人 | 302,100円 | 451,141円 | 383,389円 | 廃棄物処理業従業員 | 44.9歳 | 289,500円 | 1.56 |
| うち 用務員 | 55.2歳 | 96人 | 307,200円 | 389,576円 | 375,706円 | 用務員 | 54.6歳 | 200,300円 | 1.94 |
| | | | | | | 用務員※1 | 49.7歳 | 356,511円 | 1.09 |
| うち 自動車運転手 | 歳 | 0人 | 円 | 円 | 円 | 自家用乗用自動車運転手 | 54.5歳 | 306,100円 | — |
| | | | | | | 自家用乗用自動車運転手※2 | 56.9歳 | 426,252円 | — |
| 東京都 | 48.1歳 | 1,537人 | 293,483円 | 397,232円 | 365,078円 | — | — | — | — |
| 国 | 50.2歳 | 2,994人 | 289,141円 | — | 328,318円 | — | — | — | — |
| 特別区 | 50.1歳 | 332人 | 300,893円 | 408,245円 | 376,432円 | — | — | — | — |

| 区分 | 参考 | | |
|----------------|-----------------|------------|------|
| | 年収ベース (試算値) の比較 | | |
| | 公務員 (C) | 民間 (D) | C/D |
| 品川区 | — | — | — |
| うち清掃事務所 | 6,917,470円 | 3,952,300円 | 1.75 |
| うち用務員 | 6,211,736円 | 2,774,400円 | 2.24 |
| うち自家用乗用車自動車運転手 | — | 4,021,400円 | — |

※民間データは、賃金構造基本統計調査において公表されているデータを使用しています。(平成24年～26年の3ヶ年平均)

(※1※2については特別区人事委員会における民間給与実態調査のデータを使用しています。(特別区内の民間類似職種の26年平均))

※技能労務職の職種と民間の職種等の比較にあたり、年齢、業務内容、雇用形態等の点において完全に一致しているものではありません。

※年収ベースの「公務員 (C)」及び「民間 (D)」のデータは、それぞれ平均給与月額を12倍したものに、公務員においては前年度に支給された期末・勤勉手当、民間においては前年に支給された年間賞与の額を加えた試算値です。

③教育職（小中幼職員）

| 区分 | 平均年齢 | 平均給料月額 | 平均給与月額 |
|-----|-------|----------|----------|
| 品川区 | 35.7歳 | 304,600円 | 407,716円 |
| 東京都 | 40.9歳 | 342,472円 | 443,342円 |
| 特別区 | 38.2歳 | 321,284円 | 429,800円 |

④福祉職

| 区分 | 平均年齢 | 平均給料月額 | 平均給与月額 | 平均給与月額 (国比較ベース) |
|-----|-------|----------|----------|--------------------|
| 品川区 | 37.3歳 | 268,700円 | 357,405円 | 329,520円 |
| 国 | 42.3歳 | 332,279円 | — | 381,205円 |
| 特別区 | 42.8歳 | 309,998円 | 402,887円 | 379,452円 |

- (注) 1 「平均給料月額」とは、27年4月1日現在における各職種ごとの職員の基本給の平均です。
- 2 「平均給与月額」とは、給料月額と毎月支払われる扶養手当、地域手当、住居手当、時間外勤務手当などすべての諸手当の額を合計したものであり、地方公務員給与実態調査において明らかにされているものです。
- また、「平均給与月額(国比較ベース)」は、比較のため、国家公務員と同じベース（＝時間外勤務手当等を除いたもの）で算出している。
- 3 国家公務員欄における「平均給料月額」及び「平均給与月額(国比較ベース)」の括弧書きは、給与改定・臨時特例法による給与減額措置がないとした場合の値(減額前)である。

(2)職員の初任給の状況（27年4月1日現在）

| 区分 | | 品川区 | 東京都 | 国 |
|-------|-----|----------|----------|------------------------------|
| 一般行政職 | 大学卒 | 181,200円 | 181,200円 | 総合職 181,200円 一般職 174,200円 |
| | 高校卒 | 143,300円 | 143,000円 | 142,100円 |
| 技能労務職 | 高校卒 | 135,200円 | 139,500円 | — |
| | 中学卒 | 135,200円 | — | — |
| 教育職 | 大学卒 | 193,400円 | 195,900円 | — |
| | 短大卒 | — | 178,400円 | — |

(3)職員の経験年数別、学歴別平均給料月額の状況（27年4月1日現在）

| 区分 | | 経験年数10年 | 経験年数20年 | 経験年数25年 | 経験年数30年 |
|-------|-----|----------|----------|----------|----------|
| 一般行政職 | 大学卒 | 266,582円 | 356,500円 | 377,438円 | 385,867円 |
| | 高校卒 | 219,600円 | 312,367円 | 358,896円 | 377,760円 |
| 技能労務職 | 高校卒 | — | 292,873円 | 310,388円 | 334,000円 |
| | 中学卒 | — | — | 292,100円 | — |

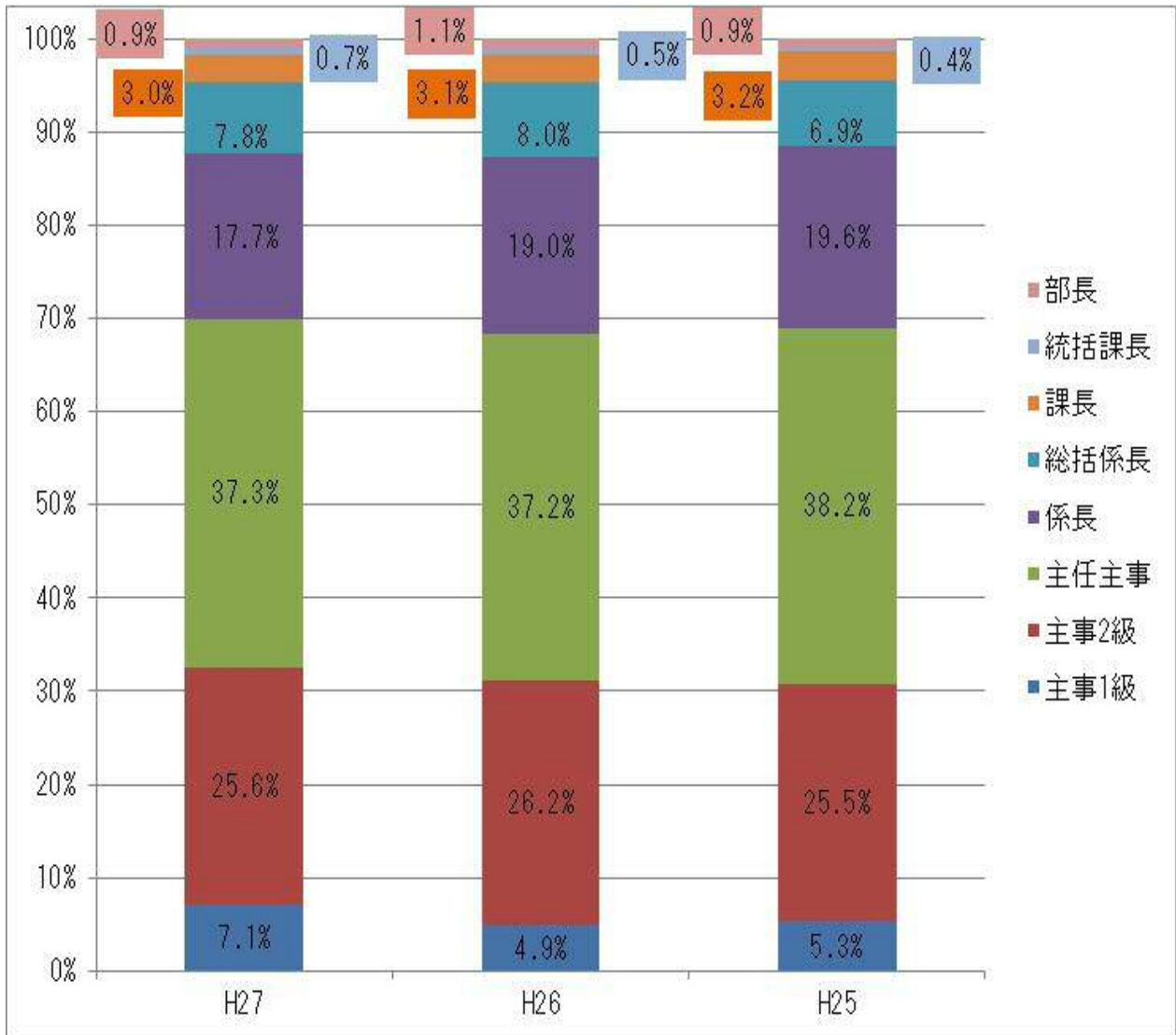
3 一般行政職の級別職員数等の状況

(1) 一般行政職の級別職員数及び給料表の状況 (27年4月1日現在)

| 区分 | 標準的な職務内容 | 職員数 | 構成比 | 1号給の給料月額 | 最高号級の給料月額 |
|----|----------|------|-------|----------|-----------|
| 8級 | 部長 | 12人 | 0.9% | 338,500円 | 519,700円 |
| 7級 | 統括課長 | 9人 | 0.7% | 285,200円 | 461,600円 |
| 6級 | 課長 | 39人 | 3.0% | 257,000円 | 448,000円 |
| 5級 | 総括係長 | 101人 | 7.8% | - | 434,400円 |
| 4級 | 係長 | 231人 | 17.7% | 220,100円 | 412,300円 |
| 3級 | 主任主事 | 486人 | 37.3% | 196,000円 | 370,100円 |
| 2級 | 主事 | 333人 | 25.6% | 166,500円 | 339,200円 |
| 1級 | 主事 | 92人 | 7.1% | 138,700円 | 305,300円 |

(注) 1 品川区の給与条例に基づく給料表の級区分による職員数です。

2 標準的な職務内容とは、それぞれの級に該当する代表的な職務です。



(2) 昇給への勤務成績の反映状況

| |
|---|
| <p>1. 勤務成績の評定の実施状況</p> <p>地方公務員法第40条に基づき、毎年1月1日を評定基準日として全職員に対して勤務成績の評定を実施。(内容の詳細については、品川区職員勤務評定規程を参照)</p> <p>2. 昇給への勤務成績の反映状況</p> <p>勤務成績の評定結果に基づき、昇給区分(A～E)を決定。</p> <p>平成27年4月1日の昇給において、一般行政職(区長部局)の職員994名(勤務判定不能者等を除く)のうち、A区分(7号昇給)に決定された者が36名(3.6%)、B区分(5号昇給)に決定された者が321名(32.3%)、C区分(4号昇給)に決定された者が628名(63.2%)、D区分(3号昇給)に決定された者が9名(0.9%)、E区分(昇給なし)に決定された者が0名(0.0%)であった。</p> |
|---|

4 職員の手当の状況

(1) 期末手当・勤勉手当

| 品川区 | 東京都 | 国 |
|---|---|--|
| 1人当たり平均支給額(26年度) 1,480千円 | 1人当たり平均支給額(26年度) 1,734千円 | — |
| (26年度支給割合) 期末手当 2.60月分 勤勉手当 1.60月分 (1.45月分) (0.75月分) | (26年度支給割合) 期末手当 2.60月分 勤勉手当 1.60月分 (1.45月分) (0.75月分) | (26年度支給割合) 期末手当 2.60月分 勤勉手当 1.50月分 (1.45月分) (0.70月分) |
| (加算措置の状況) 職制上の段階、職務の級等による加算措置 ・職務段階別加算 5～20% ・管理職加算 15～20% | (加算措置の状況) 職制上の段階、職務の級等による加算措置 ・職務段階別加算 3～20% ・管理職加算 15～25% | (加算措置の状況) 職制上の段階、職務の級等による加算措置 ・役職加算 5～20% ・管理職加算 10～25% |

(注) 1 ()内は、再任用職員にかかる支給割合です。

2 「1人当たりの平均支給額」には、都条例適用職員を含みます。

【参考】一般職員(管理職員以外)の勤勉手当への勤務実績の反映状況(一般行政職)

| |
|--|
| <p>1. 勤務成績の評定の実施状況</p> <p>地方公務員法第40条に基づき、毎年1月1日を評定基準日として全職員に対して勤務成績の評定を実施。(内容の詳細については、品川区職員勤務評定規程を参照)</p> <p>2. 勤勉手当への勤務実績の反映状況</p> <p>勤務成績の評定結果に基づき、対象職員判定区分ごとに成績段階(最上位～最下位)の割合(勤務成績割合)を決定。勤務成績割合および成績段階によらない割合(一律抛出割合)に基づき、勤勉手当額を算出する。(内容の詳細については管理職員以外の職員に関する成績率の運用に関する基準を参照)</p> |
|--|

(2) 退職手当(27年4月1日現在)

| 品川区 | | | 国 | | |
|----------------|--------------------|----------|----------|--------------------|------------|
| (支給率) | 自己都合 | 勸奨・定年 | (支給率) | 自己都合 | 勸奨・定年 |
| 勤続20年 | 18.50月分 | 25.50月分 | 勤続20年 | 20.445月分 | 25.55625月分 |
| 勤続25年 | 29.00月分 | 34.25月分 | 勤続25年 | 29.145月分 | 34.5825月分 |
| 勤続35年 | 41.25月分 | 49.55月分 | 勤続35年 | 41.325月分 | 49.59月分 |
| 最高限度額 | 41.25月分 | 49.55月分 | 最高限度額 | 49.59月分 | 49.59月分 |
| その他の加算措置 | | | その他の加算措置 | | |
| | 定年前早期退職特例措置(2～20%) | | | 定年前早期退職特例措置(3～45%) | |
| 1人当たり 平均支給額 | 6,502千円 | 20,847千円 | | — | |

(注) 退職手当の1人当たり平均支給額は、26年度に退職した職員に支給された平均額です。

(3) 地域手当 (27年4月1日現在)

| | |
|-------------------------------|------------------|
| 支給実績 (26年度決算) | 1,760,367千円 |
| 支給職員1人当たり平均支給年額 (26年度決算) | 635,971千円 |
| 地域手当補正後ラスパイレス指数 (ラスパイレス指数) | 97.3% (97.3%) |

(注) 地域手当補正後ラスパイレス指数とは、地域手当を加味した地域における国家公務員と地方公務員の給与水準を比較するため、地域手当の支給率を用いて補正したラスパイレス指数。

(補正前のラスパイレス指数×(1+当該団体の地域手当支給率) / (1+国の指定基準に基づく地域手当支給率) により算出。)

(4) 特殊勤務手当 (27年4月1日)

| 支給実績 (26年度決算) | 43,019千円 | | | |
|--------------------------|-------------------------------------|-------------------|------------------|---------------------|
| 支給職員1人当たり平均支給年額 (26年度決算) | 99,350円 | | | |
| 職員全体に占める手当支給職員の割合 (26年度) | 15.6% | | | |
| 手当の種類 (手当数) | 5種類 | | | |
| 手当の名称 | 主な支給対象職員 | 主な支給対象業務 | 支給実績 (26年度実績) | 左記職員に対する支給 単価 |
| 特定危険現場 業務手当 | 昇降機の検査業務に従 事した者 | 昇降機の検査業務 | 6千円 | 1台390円 |
| 不規則勤務手 当 | 交代制が定められてい て、当該勤務に従事した 者 | 交代制勤務 | 3,699千円 | 日額1,000円 ・1,500円 |
| 防疫等業務手 当 | 感染症の患者等に接す る業務に従事した者 | 感染症の患者等へ の接触 | 10千円 | 日額320円・680円 |
| 災害時業務手 当 | 災害対策本部等での応 急作業に従事した者 | 災害対策本部等 での応急作業 | 実績なし | 日額590円 |
| 清掃業務手当 | 清掃事務所に勤務する 職員で、廃棄物の収集等 に従事した者 | 廃棄物の収集・運搬 作業 | 38,470千円 | 日額700円 |

(5) 時間外手当

| | |
|------------------------|-------------|
| 支給実績 (26年度決算) | 1,099,148千円 |
| 職員1人当たり平均支給年額 (26年度決算) | 410千円 |
| 支給実績 (25年度決算) | 1,107,401千円 |
| 職員1人当たり平均支給年額 (25年度決算) | 414千円 |

(注) 職員一人当たり平均支給額を算出する際の職員数は、「支給実績(〇〇年度決算)」と同じ年度の4月1日現在の総職員数(管理職員、教育職員等、制度上時間外勤務手当の支給対象とはならない職員を除く。)であり、短時間勤務職員を含む。

(6)その他の手当 (27年4月1日現在)

| 手当名 | 内容及び支給単価 | 国の制度との異同 | 国の制度と異なる内容 | 支給実績 (26年度決算) | 支給職員1人当たり平均支給年額 (26年度決算) |
|-------------|---|----------|------------|------------------|-----------------------------|
| 扶養手当 | 扶養親族のある職員に対し支給 ・配偶者 13,700円 ・配偶者を欠く第一子 13,700円 ・その他の扶養親族 5,500円 ※16歳から22歳の子に対する加算 4,000円 | 異なる | 支給単価 | 138,066千円 | 181千円 |
| 住居手当 | 職員の住居費の一部を補うために支給 年度末年齢 ~27歳 27,000円 28歳~32歳 17,600円 33歳~ 8,300円 | 異なる | 内容及び支給単価 | 160,588千円 | 103千円 |
| 通勤手当 | 通勤に要する経費を補助するために運賃等相当額を支給 ・交通機関利用者支給限度額 1ヶ月 55,000円 ・交通用具利用者 2,600円から24,900円 | 異なる | 交通用具利用者の単価 | 296,820千円 | 128千円 |
| 管理職手当 | 管理または監督の地位にある職員に対し、その職の特殊性に基づいて支給 職務により 65,500円から142,400円 | 異なる | 支給単価 | 99,971千円 | 1,176千円 |
| 初任給調整手当 | 専門的知識を有する医師・歯科医師の採用を容易にするため、民間における賃金格差を考慮して支給 支給期間に応じて 52,000円から175,100円 | | | 4,855千円 | 1,618千円 |
| 単身赴任手当 | 公署を異にする異動等に伴う転居のため、配偶者と別居し、単身で生活する職員に対し支給 基礎額 30,000円 交通距離区分による加算額 6,000円~14,000円 | | | 648千円 | 324千円 |
| 義務教育等教員特別手当 | 幼稚園教員に対し支給 職務の級・号により 1,120円から4,150円 | | | 2,281千円 | 38千円 |
| 管理職員特別勤務手当 | 管理職員が災害への対処その他の臨時または緊急の必要性がある場合において、週休日等または週休日等以外の日の午前零時から午前5時までの間であつて正規の勤務時間以外の時間に勤務した場合に支給。 ・部長級 12,000円 (6時間を超える勤務) 18,000円 週休日等以外 6,000円 ・課長級 10,000円 (6時間を超える勤務) 15,000円 週休日等以外 5,000円 | 異なる | 支給単価 | 0円 | 0円 |

5 特別職の報酬等の状況（27年4月1日）

| 区分 | | 給料月額等 | | |
|------|-----------------|--------------------------|--------------------------|-----------------------|
| 給料 | 区長 | 1,146,000円 | (参考) 特別区における最高/最低額 | |
| | 副区長 | 920,000円 | 1,248,000円 / 984,600円 | 1,010,000円 / 836,900円 |
| 報酬 | 議長 | 922,000円 | 956,000円 / 856,000円 | |
| | 副議長 | 788,000円 | 813,000円 / 743,000円 | |
| | 議員 | 605,000円 | 621,000円 / 584,100円 | |
| 期末手当 | 区長 副区長 | (26年度支給割合) 3.17月分 | | |
| | 議長 副議長 議員 | (26年度支給割合) 3.17月分 | | |
| 退職手当 | | (算定方式) | (1期の手当額) | (支給時期) |
| | 区長 副区長 | 給料×在職年×4.8 給料×在職年×3.4 | 22,003,200 12,512,000 | 任期ごと 任期ごと |

(注) 退職手当の「1期の手当額」は、4月1日現在の給料月額及び支給率に基づき、(4年=48月)勤めた場合における退職手当の見込額です。

6 職員数の状況

(1) 部門別職員数の状況と主な増減理由

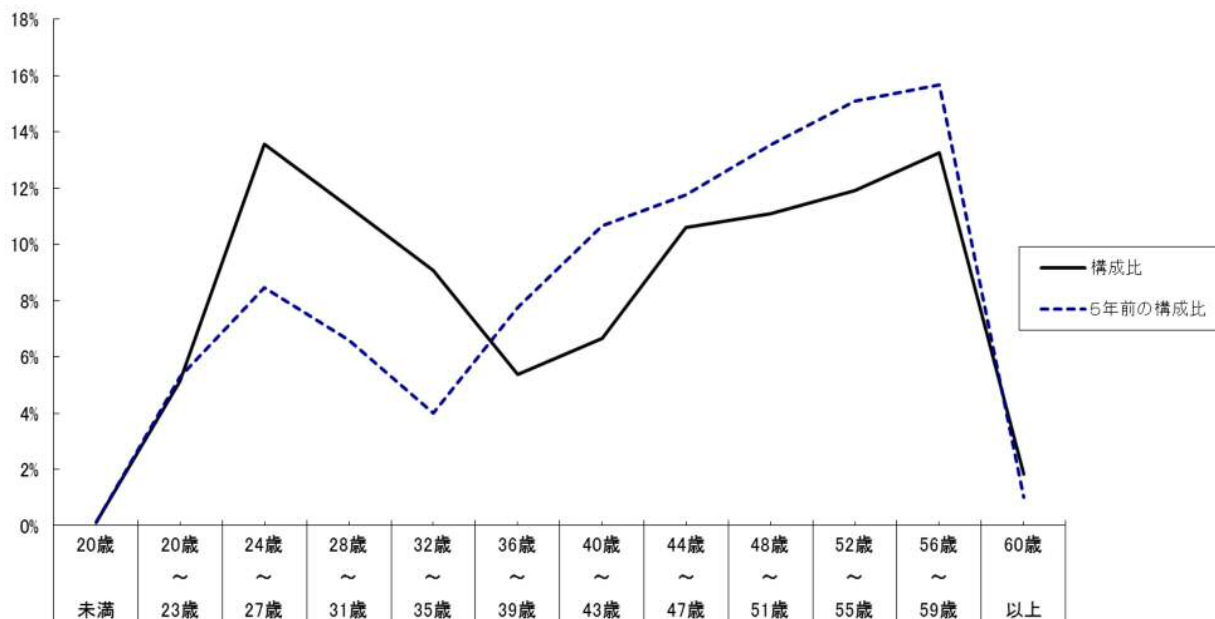
(各年4月1日現在)

| 部 門 | | 区 分 | 職 員 数 | | 対 前 年 増 減 数 | 主 な 増 減 理 由 |
|--------------------------------------|----------------------------|------------------|------------------|------------|---|---|
| | | | 平成27年 | 平成26年 | | |
| 普 通 会 計 部 門 | 一 般 行 政 部 門 | 議 会 | 13 | 13 | 0 | 休業等代替要員配置等による増等 収納管理部門執行体制見直しによる減 保育園新制度対応等に伴う増等 ごみ収集部門配置見直しによる減等 公園建設部門等の業務量増に伴う増等 |
| | | 総 務 | 381 | 376 | 5 | |
| | | 税 務 | 82 | 83 | △1 | |
| | | 民 生 | 1,079 | 1,073 | 6 | |
| | | 農 林 水 産 | 1 | 1 | 0 | |
| | | 衛 生 | 377 | 381 | △4 | |
| 労 働 | | 6 | 6 | 0 | | |
| 商 工 | | 19 | 19 | 0 | | |
| 土 木 | 195 | 191 | 4 | | | |
| | 計 | 2,153 | 2,143 | 10 | <参考> 人口1万人当たり職員数 57.86人 (職種の人口1万人当たりの職数 56.19人) | |
| | 教育部門 | 304 | 319 | △15 | 図書館民間委託の拡大による減等 | |
| | 消防部門 | - | - | - | | |
| | 小 計 | 2,457 | 2,462 | △5 | <参考> 人口1万人当たり職員数 66.03人 (職種の人口1万人当たりの職数 63.57人) | |
| 公 営 企 業 計 等 部 門 | 国民健康保険 後期高齢者医療 介護保険 | 92 | 93 | △1 | 業務体制見直しによる減 | |
| | 小 計 | 92 | 93 | △1 | | |
| 合 計 | | 2,549 [2,475] | 2,555 [2,480] | △6 [△5] | <参考> 人口1万人当たり職員数 68.51人 | |

(注) 1 職員数は退職などを含み、臨時・非常勤職員を除いています。

2 []内は、条例定数の合計です。

(2) 年齢別職員構成の状況（平成27年4月1日現在）



| 区分 | 20歳未満 | 20歳～23歳 | 24歳～27歳 | 28歳～31歳 | 32歳～35歳 | 36歳～39歳 | 40歳～43歳 | 44歳～47歳 | 48歳～51歳 | 52歳～55歳 | 56歳～59歳 | 60歳以上 | 計 |
|-----|-------|---------|---------|---------|---------|---------|---------|---------|---------|---------|---------|-------|-------|
| 職員数 | 3人 | 131人 | 346人 | 289人 | 231人 | 137人 | 170人 | 270人 | 283人 | 304人 | 338人 | 47人 | 2549人 |

(3) 職員数の推移

(単位：人・%)

| 部門別 \ 年度 | 22年 | 23年 | 24年 | 25年 | 26年 | 27年 | 過去5年間の増減数(率) |
|----------|-------|-------|-------|-------|-------|-------|------------------|
| 一般行政 | 2,136 | 2,153 | 2,149 | 2,156 | 2,143 | 2,153 | 17 (0.8%) |
| 教育 | 414 | 374 | 350 | 325 | 319 | 304 | △100 (△26.6%) |
| 公営企業等会計 | 94 | 96 | 97 | 92 | 93 | 92 | △2(△2.1%) |
| 総合計 | 2,644 | 2,623 | 2,596 | 2,573 | 2,555 | 2,549 | △95 (△3.6%) |

(注) 1 各年における定員管理調査において報告した部門別職員数です。