

## 第2部

### 区民のための地域参画ナビ



第2部では、実際に地域・社会への一歩を踏み出そうとしている多くの区民の志を行動につなげてほしいと考え、行動に移すための簡単なノウハウと、地域・社会参画団体の事例を紹介します。さらに、地域・社会参画についての情報を包括的に発信するツールとして「地域・社会参画ナビ」を作成しました。

## 1 行動に移すには

「自分らしく輝きたい」と感じたら、既存のコミュニティに参画したり、仲間を集めて新たな活動を始めたりしましょう。新たな自己実現の形が見えてくるはずです。

まず、地域の友人知人に声をかけ、自分の想いを共有します。次に、活動のビジョンを明確にします。この時「何ができるか」ではなく、一歩理想に踏み込んで「何をしたいのか」を考えます。これにより、活動に主体性・発展性・独創性が生まれます。活動のビジョンは、活動内容、目標、対象者など細部まで具体的に考えます。

さらに、口コミ、チラシ、広報への掲載、交流サイト（SNS）などを活用し、活動を広く知ってもらいます。その際「自分にもできそう」と思ってもらうことが大切です。「特別な人・特殊な人」ではなく、「ふつうの人」が参加できる活動でなければ仲間が集まりません。

資金と場所の確保も仲間集めの重要なポイントです。行政などによる助成金を受けられるか情報収集します。また活動に賛同する支援者を募り寄付金を集めることも必要です。先駆的な取り組みをしている専門家や団体からも情報を集めましょう。団体同士がつながることにより、課題を克服する力は飛躍的に高まります。

ライフステージによって各人の問題は変わります。「これがおかしい」「これが必要」の感じかたも、永遠に同じではありません。したがって継続がゴールではないのです。そのステージが終わったら次世代に引き継ぎ、次のステージで新たな活動を始めましょう。

## 2 地域・社会参画団体の事例

ここでは、品川区内で精力的に活動を展開し、地域・社会参画に貢献している団体や取り組みの事例を紹介します。事例は、思いがあれば誰でも参加できると同時に、女性が代表をしている、あるいはメンバーの多くが女性であるケースが多いという観点で抽出しました。既存団体の活動はもちろんのこと、これから地域・社会へ一歩踏み出し活躍されるであろう潜在能力を秘めた多くの区民のみなさんの参考になれば幸いです。

### ●傾聴バレンタイン

品川区内の特別養護老人ホームや老人保健センター、グループホームなどで高齢者

の話の聞いたり、「うさぎのおみみ」という名で子育て支援の傾聴を行ったりしている。  
今後会員を増やすため傾聴講座の開催を予定している。

<http://genki365.net/gnks16/mypage/index.php?gid=G0000402>

#### ●悠々ボランティア

シニア世代による区内の子育て支援事業に関するボランティア活動。富士見台児童センターが中心となってボランティアの研修を行い、シニアが持っている豊富な知識、文化力や特技を、未来を担う子どもたちに紹介している。

<http://www.city.shinagawa.tokyo.jp/kids/kc/kc02/kc0219.html>

#### ●NPO法人 ふれあいの家ーおばちゃんち

「まちの子どもをまちが育てる」というコンセプトのもと、もう子育てを卒業したまちのおばちゃんたちが子育て中の若いママたちを応援するという活動を行っている。行政との連携・協働も積極的に行っている。

<http://obachanchi.org>

#### ●NPO法人 ウーヴ

絵本の読み聞かせをしたいという思いを抱いた代表が立ち上げたNPO法人だが、行政の委託事業を中心として活動内容が多岐に広がり、現在ではすまいるスクール・児童センターの運営など、活動の場も規模が拡大している。

<http://u-ve.main.jp/>

#### ●NPO法人 まちづくり大井

品川区大井地区に地域の企業・大型商業施設・商店街・町会・学校などが行政と連携しながら、地域の総意を反映して総合的なまちづくりを行うため設立された。「大井どんたく」や「スポーツGOMI（ごみ）拾い」などのイベント企画やイルミネーションの設置など、様々な地域活性化事業を行っている。

<http://www.ooimachi.sactown.jp/>

#### ●あいあい～ママひとりの子育てから、みんなで子育てへ～

一時保育・託児などとはひと味違うママによるママのための「預けあい」と「預かりあい」サークル。11年前、カナダのプレイグループをモデルとして始まった。異年齢の子どもが共に時間を過ごすので、疑似兄弟的な経験が積める。

<http://plaza.rakuten.co.jp/aiai2004/>

### ●地域ニュース

「品川宿」「きせつ風」「はなぐるま」「ふれあい」「大井第一マイ・タウン21」「スクランブル」「お～い」「まちかど」「さいかち」「えばさんものがたり」「えばよん地域だより」「えばごReport」「やしおだより」を各地域センターで発行。地域住民や複数の学校PTAが編集委員となっており、地域密着の視点で町会・学校・地域センターの活性化を担っている。

<http://www.city.shinagawa.tokyo.jp/hp/menu000016400/hpg000016394.htm>

### ●みどりと花のボランティア

品川区立公園・道路・区有施設内の花壇の手入れや維持管理をするボランティア。区が、花壇1㎡あたり年間10,000円以内を助成し、ボランティア保険の加入費用も負担する。条件は区内に在住か在勤の3人以上の団体で、1年以上継続してできること。家族で参加することも可能。

<http://www.city.shinagawa.tokyo.jp/hp/menu000001200/hpg000001158.htm>

### ●さわやかサービス

家事援助、外出介助、見守り・話し相手、入院時・退院時サポート、産前・産後サポートなど、日常生活において手助けを必要としている人に、有償でサービスを提供する。利用料／謝礼金あり。会員制。

<http://shinashakyo.jp/sawayaka>

### ●社会貢献活動しながわ

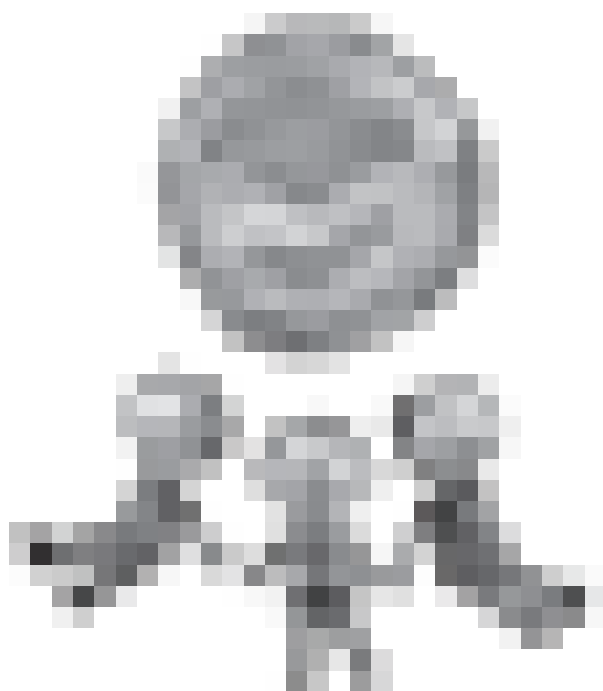
町会・自治会、NPO法人、ボランティア団体、商店街、大学、企業のCSR部門など様々な社会貢献活動を行っている100以上の団体が連携・協力して、日頃の活動を広く区民に紹介し、団体同士の交流の場づくりをするイベントを開催。男女問わず大人から子どもまで楽しむことができる。

<http://www.city.shinagawa.tokyo.jp/hp/page000021600/hpg000021539.htm>



## 地域・社会参画ナビ

あなたの思い、形にしてみませんか？



私たちの地域社会には、あなただからできること、

あなたならではの気づきがたくさんあります。

「なにか変?」「これが必要!!」と感じたら、

地域社会へ新たな一歩を、踏み出してみませんか？

あなたを必要とする人たちの思い、

そして自分らしい輝きが、あなたを待っています。

## 「なにか変?」「これが必要!!」を感じた時がはじめ時

---

あなたの想いは、他人の想い。

同じことを感じて、「あったらいいな」を胸に秘めた人たちが、  
必ず近くにいるはずです。

自信を持って、はじめの一步を踏み出しましょう。

## 大切なのは「なにができるか」より「なにがしたいか」

---

今できることではなく、今したいことにチャレンジしてみましょう。

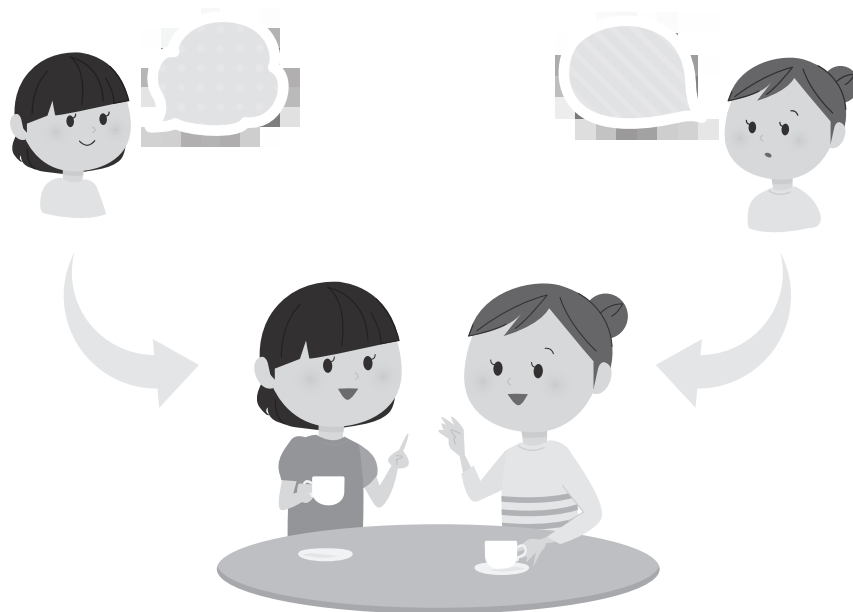
どんなことを、何のために、誰と（あるいは誰に）するのかを、  
自分の中ではっきりさせてみましょう。

## 仲間を集めよう

---

勇気を持って、自分の想いを地域の友人・知人に伝えてみましょう。

発信し続ければ、必ず同じ想いの仲間につながります。

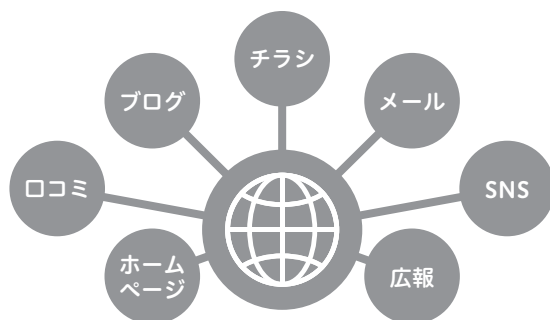




## 仲間を増やそう

---

“面白いことをしている人たちがいる”ということ、  
たくさんの人に知ってもらいましょう。  
そして、“自分にもできそう”  
とできるだけ多くの人に思ってもらうことが大切です。  
だれでも参加できるネットワークをつくり、仲間を増やしましょう。



## “組織”としての形を整えよう

---

仲間が増えてくると、活気のでる一方で、  
人数が少なかった時にはなかった様々な問題が起こります。  
トラブルを未然に防ぐためにも、  
あらかじめ“組織”としての形を整えておきましょう。



## 大いに学ぼう

---

あなたが今直面している問題を既に経験し、  
乗り越えている人がいるかもしれません。  
他の団体と積極的に交流を持ち、大いに学びましょう。  
専門家のアドバイザーがいれば、なお心強いですね。  
外の世界と積極的につながって、課題を克服する力を高めましょう。

## 活動を応援してくれる情報を集めよう

品川区には、区民の団体・サークル活動を応援する様々な制度や施設があります。有効に活用しましょう。(部署名、連絡先は2016年3月現在)

### しながわ すまいる ネット

品川区民活動情報サイト。区内で活動している団体・サークルの情報を集め、インターネットで閲覧できる「しながわ すまいる ネット」を開設しています。このサイトでは、団体の紹介、活動内容、メンバー募集、イベント案内等の検索や発信ができます。

地域活動課協働推進担当 TEL 03-5742-6605  
<http://shinagawa-smile.net/>

### 社会教育関係団体

文化芸術・スポーツ・生涯学習などの自主的な活動を行っている団体。登録すると次の施設使用料が減額または免除されます。

こみゆにていぷらざ八潮、文化センター、小・中学校、  
区民集会所、荏原区民センター、心身障害者福祉会館、  
児童センター、総合体育館、戸越体育館

文化観光課文化振興係 TEL 03-5742-6836

### 男女共同参画関係団体

男女共同参画の推進と女性の社会的地位向上に関する学習・交流活動を行う団体。登録すると、下記の施設使用料が無料、減額になるほか、優先申し込みができます。

きゅりあん 3階 男女共同参画センター会議室、保育室（無料）  
4階 第一特別講習室、第二特別講習室（5割減免）

男女共同参画センター TEL 03-5479-4104

### 児童育成関係団体

児童センター事業のない日時に児童センターの施設を利用する団体のうち、子どもの健全育成のために活動する団体。登録すると、児童センターの施設使用料が減額または免除されます。

子ども育成課育成支援係 TEL 03-5742-6596

### 武蔵小山創業支援センター

創業準備中あるいは創業後の起業家に対して、様々なサービスを通して事業前進のサポートをしている区の施設です。

TEL 03-5749-4540

<http://www.musashikoyama-sc.jp/guide/>

### 中小企業センター

主に中小企業に働く人たちが、文化、教養やスポーツ・レクリエーション活動などを行うための福利厚生施設。一般の人も利用可。音楽室、レクリエーションホールや講習室、会議室などがあり、区民料金で利用できます。

TEL 03-3787-3041

[https://yoyaku.city.shinagawa.tokyo.jp/SSyokai\\_03.html](https://yoyaku.city.shinagawa.tokyo.jp/SSyokai_03.html)

### 社会福祉法人 品川区社会福祉協議会 品川ボランティアセンター

センターに登録しているボランティア団体を支援しています。ボランティア活動をしたい人と、ボランティアを求めている人の相談や調整、安心して活動を進めるためのボランティア保険にも対応しています。

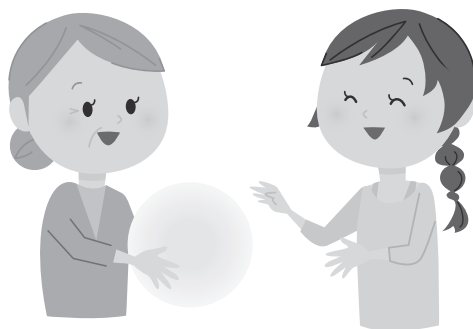
TEL 03-5718-7172

<http://shinashakyo.jp/volunteer/organization.html>

## 次の世代に引き継ごう

---

「なにか変?」「これが必要!!」の感じかたは、ライフステージとともに変化します。  
同じ活動を長く続けることだけが、あなたにとって良いわけではありません。  
そのステージが終わったら次の世代に引き継ぎ、  
新たなステージへとステップアップしましょう。  
必要な時に、必要な人が主役になる事が大切です。



## なにはともあれ、楽しいこと!

---

人はみな、好きなこと、やりたいことをしている時が、  
いちばん自分らしく輝けるのではないのでしょうか。  
そして、“楽しい” からこそ、やり続ける事ができるのです。  
どんな時にも、“楽しい” と感じるあなたの心を大切に、  
想いを形にしてください。



## 継続の奥義

### 負担にならない

活動内容や時間、金銭面。

### 会費を集める

会費徴収で活動への意識が変わる！！

### 喜びがある

気持ちが通じ合う。仲間が増える。自分が発展、成長する。

### 公共性がある

自己満足では飽きる。

### 向上心がある

敏感に情報収集する。新しいものに挑戦する。

仲間の意見を取り入れる。

時代に合わせて新しいことを学ぶ。

### 社会性がある

一人ひとりの立場を認め合う。失敗の原因を話し合う。

個人ボランティアでは継続できない！！

### 成功体験を積む

言ったら変わった！やったらできた！

### コミュニケーションを十分にとる

家族、仲間、行政

## 地域・社会参画って？

- 🏯 近くの神社のお祭りに行ってみた
- 🚌 町会のみかん狩りにいったよ
- 👤 近所の人にはちゃんと挨拶するよ
- 🏆 休みの日は地域のスポーツチームでがんばる

子

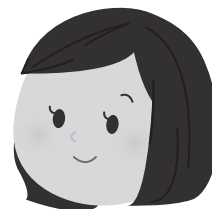


老

- 83 運動に参加しています 🏃
- カルチャーセンターに行きはじめました 📖
- 子どもたちに将棋を教えている ♁
- 孫を近くの公園に連れて行きました 🏞️

- 📰 回覧板は読んでいる
- 🚒 防災訓練に行ったことがある
- 🏃 家の近くのフィットネスクラブに通っている
- ♻️ リサイクルの拠点回収に協力したことがある

若



男

- 時々、子どもの送り迎えしています 🚲
- 家事ができるのが自慢 🧹
- 保護者会、妻の代わりに出してみるか 📁
- 地元の男同士、たまには飲みに行ってみる 🍷

- 👧 子どものクラスメイト、顔と名前わかります
- 📰 区報は必ず熟読
- 👥 井戸端会議、経験有り！
- 🏢 区主催の講座に参加したことがある

女



## 参考資料

- 1) 第21回品川区世論調査 2014（平成26）年版
- 2) 男女共同参画のための品川区行動計画（第4次） 2009（平成21）年発行
- 3) 第13期品川区行動計画推進会議報告書 2012（平成24）年
- 4) 第14期品川区行動計画推進会議報告書 2014（平成26）年
- 5) 品川区長期基本計画策定以降の社会経済環境の変化と今後の課題 2013（平成25）年
- 6) 品川区次世代育成支援対策推進行動計画 2015（平成27）年
- 7) 内閣府男女共同参画局 男女共同参画白書 2008（平成20）年版
- 8) 内閣府男女共同参画局 男女共同参画白書 2015（平成27）年版





- ・ 品川区行動計画推進会議（第15期）委員名簿
- ・ 諮問事項
- ・ 品川区行動計画推進会議（第15期）報告書  
検討経過



## 品川区行動計画推進会議（第15期）委員名簿

	氏 名	所 属	備 考
学 識 経 験 者	市川 美知	東京電機大学・産業能率大学講師	会 長
	亀井 時子	弁護士	
	広岡 守穂	中央大学教授	
	別府 明子	近畿大学九州短期大学講師	
一       般	飯島 知世	公募委員	
	飯沼 幹子	公募委員	
	大竹麻佐子	公募委員	
	岡戸 良子	公募委員	
	加福 陽子	公募委員	
	坪井久美子	公募委員	
	人見 有美	公募委員	
	渡辺 徹	公募委員	

## 諮 問 事 項

品 総 啓 発 第 2 号  
第 1 5 期品川区行動計画推進会議

品川区行動計画推進会議設置要綱に基づき、下記の事項について、貴会議の意見を求めます。

平成 2 6 年 6 月 6 日

品川区長 濱 野 健

記

- 1 諮問事項  
各ライフステージにおける女性の活力を生かした地域・社会参画の促進について
- 2 報告の期限  
平成 2 8 年 3 月

## 品川区行動計画推進会議（第15期）報告書 検討経過

回	開催年月日	内 容
1	平成26年 6 月 6 日（金）	行動計画推進会議委員の委嘱式、諮問 第 1 回行動計画推進会議の開催
2	9 月 5 日（金）	諮問事項に対する意見
3	12月 1 日（月）	各ライフステージに関する意見
4	平成27年 2 月26日（木）	分科会報告、報告書構成案検討
5	5 月22日（金）	報告書原案集約 検討
6	9 月28日（月）	報告書案 検討
7	12月 7 日（月）	報告書案 決定
8	平成28年 1 月29日（金）	検討経過総括
9	3 月29日（火）	報告書提出および解嘱式



## 『人権尊重都市品川宣言』

人間は生まれながらにして自由であり、平等である。いかなる国や個人も、いかなる理由であれ絶対にこれを侵すことはできない。

幾多の試練と犠牲のもとに日本国憲法と世界人権宣言はこの人類普遍の原理をあらわし人権の尊重が国際社会の責務であることを明らかにした。

今日、我が国社会の実情はいまだに差別意識と偏見が人々の暮らしの中に深く根づき部落差別をはじめ障害者、女性、先住民族、外国人への差別などどれほど多くの人間が苦しんでいることか。

人間が作りあげた差別は人間の理性と良心によって必ずや解消できることを我々は確信する。

平和で心ゆたかな人間尊重の社会の実現をめざす品川区は『人権尊重都市品川』を宣言し差別の実態の解消に努め人権尊重思想の普及啓発と教育を推進することをここに誓う。

一九九三年四月二八日

品川区





男女共同参画のための  
第4次品川区行動計画の推進に向けて  
(第15期品川区行動計画推進会議報告書)

発行：2016（平成28）年3月  
品川区総務部人権啓発課  
〒140-0011  
品川区東大井5-18-1 きゅりあん3階  
電話 5479-4104 FAX 5479-4111  
e-mail danjo@city.shinagawa.tokyo.jp