

# 11. 民 生

11

11 11

## 85 結婚相談所利用状況

(昭和33年度～昭和37年度)

年度および 月別	申 込 者 数			相 談 件 数			紹 介	問 合	成 立	その他
	総 数	男	女	総 数	男	女				
昭和33年度	645	244	401	3,703	1,630	2,073	292	501	70	321
34	460	185	275	3,132	1,409	1,723	271	242	46	205
35	471	187	284	3,519	1,645	1,874	229	143	39	304
36	767	303	464	4,938	2,343	2,595	280	164	41	235
37	630	249	381	4,416	1,986	2,430	254	235	41	199
4 月	66	25	41	460	207	253	34	11	2	15
5	60	29	31	480	221	259	31	16	3	13
6	44	17	27	405	172	233	21	16	4	9
7	35	17	18	345	153	192	21	13	—	19
8	49	15	34	338	151	187	13	15	6	12
9	64	23	41	322	141	181	15	11	4	12
10	57	25	32	345	155	190	17	15	4	22
11	59	20	39	370	168	202	14	12	5	16
12	33	13	20	293	140	153	26	6	3	12
1	45	26	19	294	136	158	15	32	4	19
2	64	19	45	360	166	194	24	53	2	26
3	54	20	34	404	176	228	23	35	4	24

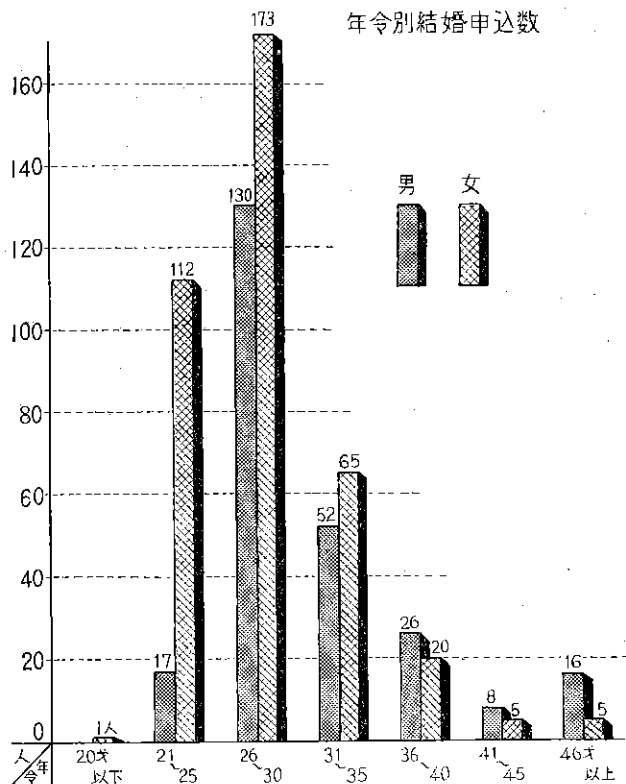
## 86 結婚相談申込者数

(1) 年 令 別

(昭和34年度～37年度)

年度および 区分	総 数	20歳以下	21～25	26～30	31～35	36～40	41～45	46～50	51～55	56～60	61歳以上
昭和34年度	460	1	89	192	104	45	12	8	2	4	3
35	471	3	96	207	97	37	15	7	4	3	2
36	767	1	153	328	174	60	21	13	10	3	4
37	630	1	129	303	117	46	13	8	7	3	3
男	249	—	17	130	52	26	8	6	5	3	2
女	381	1	112	173	65	20	5	2	2	—	1

年令別結婚申込数



結婚相談所において1年間で630人申し込んで成立したのは41組である。  
 年会別にみると21~25才の女子と26~30才の男子・女子が圧倒的に多い。  
 30才以上の中年になっても申し込みが多い。

(2) 学 歴 別

年度および区	総 数	高 小	中 学	高 校	専 短	新 大	旧 大	その他
昭和34年度	460	64	56	238	47	25	30	—
35	471	55	49	274	43	25	21	4
36	767	77	97	445	57	74	16	1
37	630	55	110	344	47	52	21	1
男	249	26	33	111	14	45	19	1
女	381	29	77	233	33	7	2	—

(3) 収 入 別

年度および区	総 数	無収入	1万円未満	1~1.5	1.5~2	2~2.5	2.5~3	3~3.5	3.5~4	4~4.5	4.5~5	5万円以上
昭和35年度	471	33	100	131	88	68	25	9	6	1	—	10
36	767	57	93	189	164	125	70	30	16	4	8	11
37	630	49	36	161	111	92	79	44	25	10	6	17
男	249	—	—	—	14	66	71	43	22	10	6	17
女	381	49	36	161	97	26	8	1	3	—	—	—

## (4) 職 業 別

年度および 区 分	総 数	公務員	事務員	教 員	医、保	商 業	工 業	土 建	運輸 通信	接 客	その他 (技術を 含む)	無 職
昭和35年度	471	36	175	11	8	32	75	5	2	3	88	36
36	767	33	337	30	16	53	94	5	11	4	130	54
37	630	34	262	28	18	53	80	8	6	1	91	49
男	249	21	105	9	7	29	41	8	5	1	23	—
女	381	13	157	19	11	24	39	—	1	—	68	49

## (5) 地 域 別

年度および 区 分	総 数	品 川	大 田	世田谷	目 黒	港	その他 の区部	横浜市	川崎市	その他
昭和35年度	471	199	92	23	18	13	48	29	24	25
36	767	304	192	37	45	11	45	38	63	32
37	630	254	168	38	27	8	63	24	27	21
男	249	100	70	11	10	2	19	12	17	8
女	381	154	98	27	17	6	44	12	10	13

## 87 法 律 相 談 利 用 状 況

(昭和34年～昭和38年)

年および 月 次	総 数	借地 借家	金 銭	刑事 刑訴	高 事	人 権	戸 籍	相 続	婚姻 離婚	親子 扶養	農 地	登 記	勞 働	経 済 その他
昭和34年	256	152	23	1	3	1	3	25	25	6	—	2	1	14
35	277	173	28	2	2	3	5	23	16	4	2	7	—	12
36	271	173	14	3	—	10	6	23	7	4	—	7	1	23
37	217	135	17	1	—	4	2	11	10	9	—	9	—	19
38	304	195	19	—	—	1	3	34	20	5	—	4	—	23
1月	19	12	1	—	—	—	2	—	1	—	—	—	—	3
2	28	24	1	—	—	—	—	1	1	—	—	—	—	1
3	23	12	4	—	—	—	—	3	1	1	—	1	—	1
4	12	6	—	—	—	1	—	2	2	1	—	—	—	—
5	16	9	1	—	—	—	—	2	1	—	—	—	—	3
6	31	26	1	—	—	—	—	1	1	1	—	1	—	—
7	41	27	4	—	—	—	1	7	1	—	—	—	—	1
8	34	16	2	—	—	—	—	7	3	—	—	1	—	5
9	26	15	3	—	—	—	—	3	2	—	—	—	—	3
10	25	15	1	—	—	—	—	1	3	1	—	1	—	3
11	19	13	1	—	—	—	—	3	—	—	—	—	—	2
12	30	20	—	—	—	—	—	4	4	1	—	—	—	1

88 公益質屋の貸付および弁済状況

(単位 円)

(昭和33年度～昭和37年度)

年度および月次	貸 付		弁 済		流 質		利 子
	口 数	金 額	口 数	金 額	口 数	金 額	
昭和33年度	17,294	25,839,250	17,051	25,259,600	—	223,600	2,938,590
34	16,905	26,237,150	17,168	26,403,000	210	226,700	3,020,840
35	15,043	24,747,250	15,473	25,390,550	199	208,650	2,845,179
36	13,037	24,180,450	13,319	24,117,600	257	330,350	2,603,581
37	12,387	25,590,650	12,358	25,568,900	239	403,000	2,709,879
4 月	1,195	2,203,800	969	1,792,500	—	—	183,484
5	1,135	2,538,600	898	1,819,200	—	—	180,274
6	1,011	2,173,350	852	1,751,600	—	—	179,909
7	920	1,869,750	895	1,870,900	—	—	205,572
8	1,248	2,317,150	1,072	2,036,650	—	—	242,874
9	1,063	2,154,200	1,032	2,024,250	—	—	236,461
10	1,264	2,549,300	1,466	3,356,500	239	403,000	363,062
11	1,020	2,266,200	1,191	2,419,900	—	—	258,349
12	949	1,794,450	1,798	3,731,250	—	—	360,401
1	720	1,740,300	556	1,299,350	—	—	138,545
2	884	1,865,000	694	1,423,200	—	—	152,777
3	978	2,118,550	935	2,043,600	—	—	208,171

89 生業資金貸付金貸付および返還状況

(単位 円)

(昭和34年度～昭和37年度)

年度および月次	貸 付		返 還 金		
	口 数	金 額	総 額	元 金	利 子
昭 和 34 年 度	106	4,680,000	2,225,707	1,826,520	399,187
35	75	3,740,000	2,710,185	2,419,114	291,071
36	80	3,710,000	3,360,395	3,062,383	298,012
37	141	9,421,000	3,903,816	3,511,198	392,618
4 月	—	—	213,448	197,229	16,219
5	—	—	260,054	227,328	32,726
6	—	—	306,010	282,763	23,247
7	—	—	325,204	291,477	33,727
8	—	—	417,818	374,257	43,551
9	—	—	357,441	305,658	51,783
10	—	—	352,275	323,175	29,100
11	141	9,421,000	405,908	355,871	50,037
12	—	—	417,958	378,606	39,352
1	—	—	225,594	204,756	20,838
2	—	—	280,268	256,972	23,296
3	—	—	341,838	313,096	28,742

## 90 扶 助 費 支 出 状 況

(単位 円)

(昭和33年度～昭和37年度)

年度および 月	総 額	生活扶助	住宅扶助	教育扶助	医療扶助	出産扶助	生業扶助	葬祭扶助
昭和33年度	127,782,737	101,050,857	9,663,446	12,492,439	3,786,095	14,050	328,350	447,500
34	118,700,695	93,976,521	9,461,527	11,290,737	3,184,682	38,377	459,220	289,631
35	101,625,469	80,889,855	8,892,892	8,908,926	2,119,578	21,400	424,154	368,664
36	121,272,522	91,148,960	17,958,230	8,168,217	1,624,392	19,000	1,973,523	380,200
37	<b>146,567,209</b>	<b>107,678,747</b>	<b>24,345,817</b>	<b>8,792,724</b>	<b>2,502,571</b>	<b>13,840</b>	<b>2,827,970</b>	<b>405,540</b>
4 月	11,224,366	8,628,793	1,616,399	605,659	283,575	—	89,940	—
5	11,663,296	8,748,611	1,915,318	795,401	49,626	—	126,740	27,600
6	11,926,021	8,950,832	1,967,162	656,427	234,225	—	82,695	34,680
7	11,965,907	8,877,684	1,993,880	787,126	193,000	4,350	83,915	25,952
8	11,227,186	8,616,132	1,957,750	292,399	164,430	5,990	152,685	37,800
9	11,987,229	8,656,394	2,041,533	793,306	241,681	—	208,315	46,000
10	11,875,522	8,571,977	2,037,889	767,104	243,997	—	230,355	24,200
11	11,865,405	8,735,427	2,119,542	653,048	227,853	3,500	107,735	18,300
12	12,738,627	9,659,597	2,130,825	651,196	130,724	—	134,085	32,200
1	12,063,692	9,112,298	2,140,412	654,702	93,895	—	41,885	20,500
2	12,659,692	9,428,388	2,158,402	647,710	213,157	—	139,335	72,700
3	15,370,266	9,692,614	2,266,705	1,488,646	426,408	—	1,430,285	65,608

## 91 母 子 福 祉 資 金 貸 付 状 況

(単位 円)

(昭和33年度～昭和37年度)

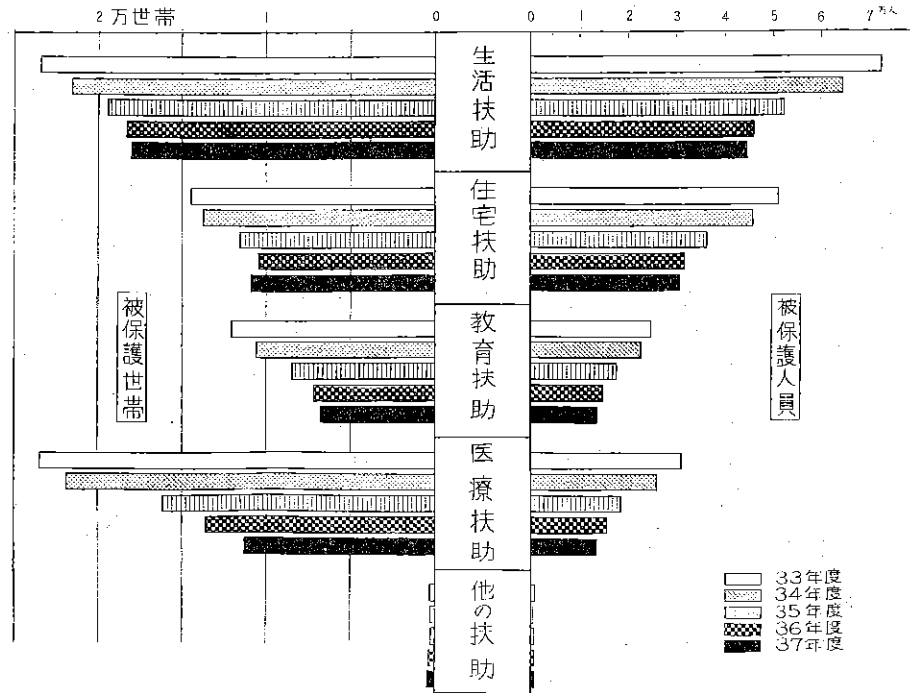
年度および区分	申 込		貸 付	
	人 員	金 額	人 員	金 額
昭 和 33 年 度	71	28,820,000	69	2,054,000
34	57	1,779,000	58	1,755,000
35	62	1,891,500	62	1,891,500
36	46	1,092,500	46	1,092,500
37	54	1,783,000	54	1,783,000
事 業 開 始 資 金	5	500,000	5	500,000
支 度 資 金	7	105,000	7	105,000
事 業 継 続 資 金	8	395,000	8	395,000
住 宅 補 修 資 金	1	100,000	1	100,000
大 学 修 学 資 金	14	477,000	14	477,000
高 校 修 学 資 金	19	206,000	19	206,000
修 業 資 金	—	—	—	—

92 保護の種類別被

年度および月	総数		生活扶助		住宅扶助		教育扶助	
	世帯	人員	世帯	人員	世帯	人員	世帯	人員
昭和33年度	73,531	178,745	23,446	72,306	14,423	50,731	11,968	24,605
34	67,919	158,955	21,516	64,545	13,677	45,606	10,639	22,560
35	55,821	125,415	19,392	52,860	11,639	36,399	8,491	17,359
36	49,583	107,899	18,264	45,986	10,359	31,559	7,163	14,409
37	47,102	102,332	17,989	44,299	10,854	30,744	6,762	13,520
4月	3,979	8,557	1,479	3,605	871	2,546	575	1,176
5	3,871	8,430	1,457	3,621	876	2,535	569	1,151
6	3,888	8,394	1,436	3,604	877	2,505	554	1,097
7	3,816	8,460	1,432	3,667	897	2,610	568	1,120
8	3,864	8,396	1,459	3,718	898	2,482	562	1,116
9	3,887	8,365	1,442	3,611	907	2,541	558	1,100
10	4,023	8,651	1,465	3,667	913	2,591	563	1,130
11	3,884	8,489	1,461	3,668	910	2,596	561	1,110
12	3,899	8,478	1,481	3,683	935	2,631	564	1,102
1	4,074	8,629	1,622	3,806	907	2,588	563	1,109
2	4,041	8,460	1,626	3,810	923	2,491	550	1,111
3	3,876	9,024	1,629	3,839	940	2,628	575	1,198

(注) 保護率については都発表の推計人口を基準として算出した千分比である。各年度の総数は延世帯人員である。

被保護世帯及び人員



被保護世帯(延)については、33年度より34年度は 5,612、35年度は12,098、36年度は 6,238、37年度は 2,481と毎年減っており、37年度は33年度より約35.9%の26,429世帯が減っている。又人員についても約42.7%の76,413人と減っている。これと同じように個々の生活、住宅、教育、医療扶助等についてもいえる。このように年々減少している事はある程度生活が安定したといえる。

保護世帯および人員

(昭和33年度～昭和37年度)

医療扶助		出産扶助		生業扶助		葬祭扶助		現に保護を受けた世帯人員		保護率 (人口1,000人につき)
世帯	人員	世帯	人員	世帯	人員	世帯	人員	世帯	人員	%
23,462	30,869	5	5	89	90	138	139	32,626	81,853	—
21,870	26,024	17	18	101	103	99	99	30,610	74,825	—
16,102	18,600	5	5	101	101	91	91	26,620	61,029	—
13,541	15,687	5	5	155	156	96	97	23,847	52,330	—
11,245	13,517	5	5	171	171	76	76	22,621	49,597	—
1,007	1,183	—	—	39	39	8	8	1,877	4,063	9.4
956	1,110	—	—	9	9	4	4	1,835	4,078	9.4
999	1,166	—	—	10	10	12	12	1,817	4,053	9.3
913	1,057	—	—	2	2	4	4	1,819	4,109	9.4
933	1,068	2	2	3	3	7	7	1,846	4,100	9.4
968	1,101	1	1	8	8	3	3	1,833	4,070	9.4
1,070	1,251	1	1	8	8	3	3	1,865	4,136	9.6
942	1,105	1	1	3	3	6	6	1,836	4,095	9.5
912	1,055	—	—	4	4	3	3	1,856	4,108	9.5
971	1,115	—	—	2	2	9	9	2,009	4,248	9.9
933	1,039	—	—	1	1	8	8	2,038	4,288	10.0
641	1,267	—	—	82	82	9	9	1,990	4,249	9.9

93 保護の開始、廃止世帯および人員

(昭和33年度～昭和37年度)

年度および月	保 護 開 始			保 護 廃 止			
	申請件数	取り下げ数	却下件数	世帯数	人員		
昭和33年度	1,627	166	26	1,761	3,126	1,741	3,170
34	1,613	147	14	2,370	2,370	1,804	3,301
35	1,591	127	24	2,194	2,194	1,593	2,931
36	1,240	160	32	1,769	1,769	1,296	2,235
37	1,393	164	9	1,081	1,811	974	1,805
4月	80	9	1	61	104	116	209
5	92	14	1	76	134	92	163
6	72	10	—	75	171	57	79
7	67	6	—	59	168	58	120
8	106	13	1	86	132	56	251
9	97	14	—	45	76	76	131
10	101	12	2	106	216	99	159
11	97	17	2	70	111	55	105
12	84	18	—	74	116	77	131
1	277	13	—	230	285	81	136
2	207	21	2	119	210	127	185
3	113	17	—	80	138	80	136

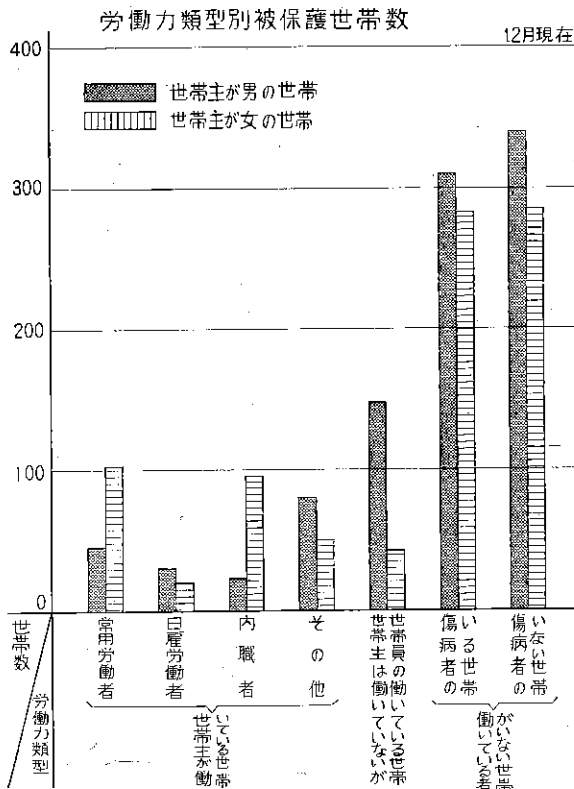


94 世帯の労働力類型別被保護世帯数

(昭和36年度～昭和37年度)

年度および月次	総数		世帯主が働いている世帯								世帯主は働いていないが世帯員が働いている世帯		働いているものがない世帯				再掲				
			常用労働者		日雇労働者		内職者		その他の就業者				傷病者のいる世帯		傷病者のいない世帯						
	総数	男	女	男	女	男	女	男	女	男	女	男	女	男	女	男	女				
昭和36年度	23,845	13,049	10,796	556	1,159	583	248	360	1,455	1,216	788	2,137	517	4,135	3,772	4,062	2,857	511	269	489	263
37	22,621	12,151	10,470	518	1,194	357	255	316	1,115	946	622	1,850	519	3,832	3,545	4,332	3,220	426	274	414	274
4月	1,877	1,035	842	46	100	42	22	29	107	96	60	169	34	307	299	346	220	36	23	35	23
5	1,835	971	864	35	98	29	22	27	94	78	53	158	43	310	293	334	261	36	23	35	23
6	1,817	943	874	36	105	26	23	28	86	73	52	158	47	328	301	294	260	40	24	39	24
7	1,819	937	882	37	105	28	24	36	89	65	53	160	48	307	290	304	273	38	22	37	22
8	1,846	964	882	49	97	29	21	36	78	81	47	154	45	325	277	290	317	33	20	32	20
9	1,833	969	864	53	92	27	24	24	89	79	51	156	45	323	290	307	273	33	21	32	21
10	1,865	981	884	49	104	30	23	24	92	91	50	156	44	336	321	295	250	33	22	32	22
11	1,836	965	871	45	101	29	22	27	94	84	50	144	44	305	285	331	275	35	23	34	23
12	1,856	976	880	46	102	30	21	22	96	81	51	148	42	310	282	339	286	35	23	34	23
1	2,009	1,132	877	40	100	31	20	21	97	75	52	142	40	327	288	496	280	34	24	33	24
2	2,038	1,145	893	42	97	27	17	20	96	73	53	154	44	317	293	512	293	36	23	35	23
3	1,990	1,133	857	40	93	29	16	22	97	70	50	151	43	337	326	484	232	37	26	36	26

(注) 各年度の総数については延世帯である。



被保護世帯を労働力類型別にみると働いている者がいない世帯が全体の65.6%であり昨年同期の63.3%に比べて2.3%増えている。又傷病者のいる世帯がかなり多い。全体的には被保護世帯は78減っており生活力の増加が伺われる。