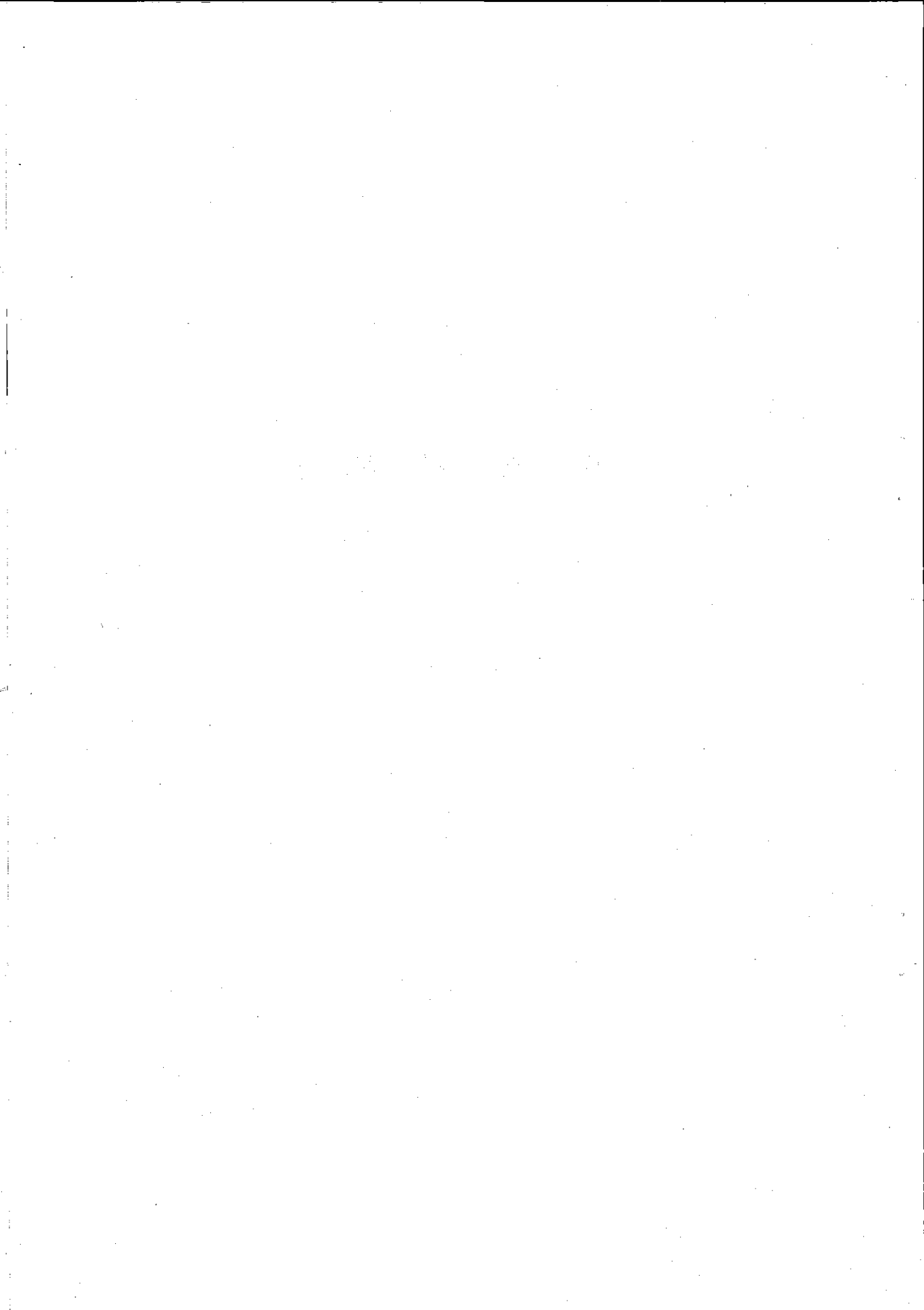


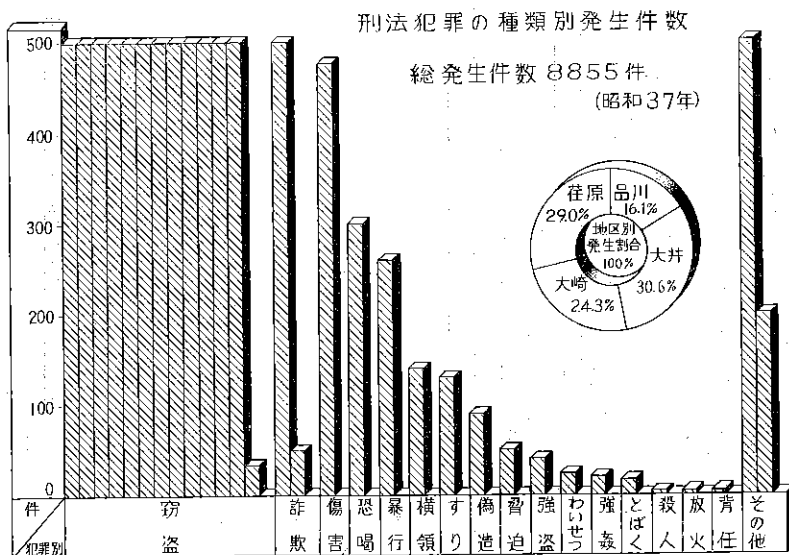
## 15. 警察, 消防



# 120 刑法犯種類別発生件数

(昭和28年～昭和37年)

年次	総数	凶 悪 犯					窃 盗 犯			風 俗 犯			知 能 犯					粗 暴 犯				そ の 他		
		総 数	殺 人	強 盗	放 火	強 姦	総 数	窃 盗	す り	総 数	と ば く	墮 胎	わ い せ つ	総 数	詐 欺	横 領	偽 造	汚 職	背 任	総 数	傷 害		きょうかつ	暴 行
28	8,071	55	2	35	13	5	6,214	5,975	239	7652	—	24	972	784	154	20	14	—	402	225	118	44	15	352
29	9,427	76	13	47	3	13	6,581	6,292	289	8664	—	22	1,234	964	232	38	—	—	981	332	531	77	41	469
30	9,384	58	6	47	1	4	6,996	6,693	303	9971	—	28	968	744	174	18	32	—	724	408	215	55	46	539
31	8,504	54	12	30	5	7	6,252	5,949	303	4831	—	17	851	640	144	53	14	—	732	438	189	77	28	567
32	8,365	71	5	48	1	17	5,913	5,605	308	6240	—	22	729	535	143	50	1	—	831	499	154	132	46	759
33	8,439	74	9	40	2	23	5,756	5,580	176	7023	—	47	752	559	132	59	2	—	994	501	236	197	60	793
34	8,588	88	12	48	6	22	6,106	5,867	239	5830	—	28	610	456	116	37	1	—	1,014	513	240	191	70	712
35	9,179	101	12	56	6	27	6,572	6,416	156	6336	—	27	765	545	134	74	12	—	971	457	275	180	59	707
36	10,215	81	10	39	2	30	6,684	6,554	130	4725	—	22	1,377	852	132	391	—	2	1,305	540	429	269	67	721
37	8,855	63	2	39	2	20	6,167	6,037	130	4117	—	24	788	553	143	90	—	2	1,094	477	302	261	54	702

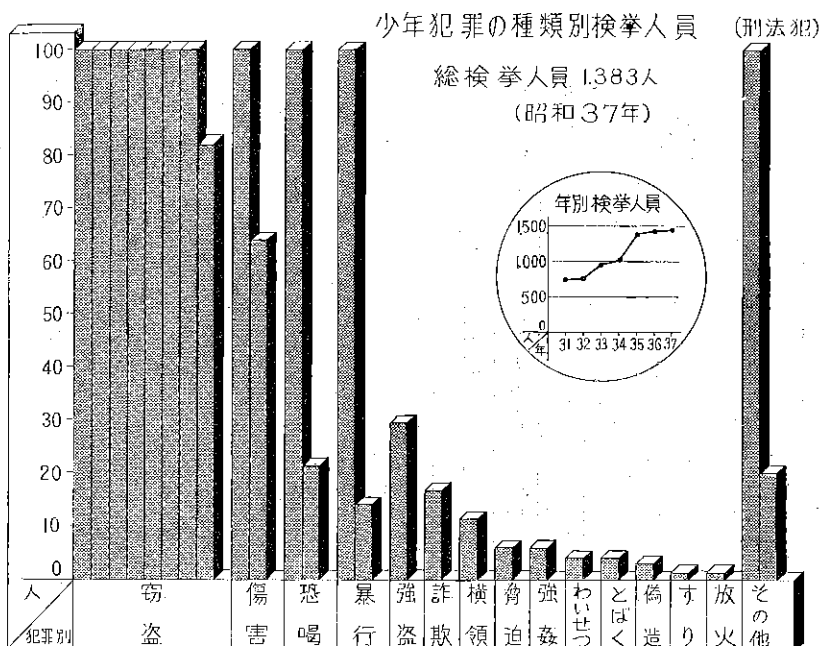


刑法犯罪の発生は年々増加していたが36年の10,215件を最高に37年は 8,855件と 1,360件減っている。なかでも知能犯は 600件も減ったが知能犯の横領は反対に10件も増えている発生件数のうち窃盗が非常に多く全体の69.6%を占め、ついで詐欺、傷害の順となっている。

## 121 少年犯罪の種類別検挙人員（刑法犯）

（昭和29年～昭和37年）

年次	凶 悪 犯						窃 盗 犯			風 俗 犯			知 能 犯					粗 暴 犯				そ の 他		
	総 数	強 盗	放 火	殺 人	強 姦	強 姦	総 数	窃 盗	す り	総 数	と ぼ く	わ い せ つ	総 数	詐 欺	横 領	偽 造	汚 職	背 任	総 数	傷 害	ぎ よ う かつ		暴 行	脅 迫
29	724	12	5	2	1	4	533	527	6	11	8	3	32	16	16	—	—	—	87	50	17	16	4	49
30	662	11	10	—	—	1	445	437	8	12	6	6	27	15	12	—	—	—	123	71	35	11	6	44
31	754	31	24	—	—	7	484	481	3	8	5	3	37	30	7	—	—	—	152	73	61	15	3	42
32	773	14	14	—	—	—	437	430	7	7	5	2	26	15	11	—	—	—	234	139	31	49	15	55
33	964	32	8	2	2	20	499	497	2	18	—	18	25	19	6	—	—	—	334	128	120	74	12	56
34	1,006	64	39	—	2	23	478	478	—	7	3	4	22	11	11	—	—	—	369	137	127	70	35	66
35	1,336	58	42	—	5	11	814	814	—	16	8	8	27	22	5	—	—	—	377	141	159	62	15	44
36	1,351	53	21	1	—	31	709	708	1	6	3	3	18	15	3	—	—	—	466	232	147	77	10	99
37	1,383	36	29	1	—	6	783	782	1	8	4	4	31	17	11	3	—	—	405	164	121	114	6	120



刑法犯発生件数に比べて少年犯罪は年々増加して、37年には30年の2倍の1,383件になった。種類別ではやはり刑法犯と同様、窃盗犯が最も多く全体の56.6%を占め次いで傷害、恐喝、暴行の粗暴犯が多い。なかでも暴行の48%増となり好ましくない現象である。平和社会をつくるためお互に犯罪をなくすよう心掛けましょう。

## 122 交通事故発生件数

(昭和31年~昭和37年)

警察署	昭和31年	32	33	34	35	36	37
総数	575	725	527	574	8,758	7,751	4,181
品川	133	195	126	106	1,439	1,238	677
大井	167	127	89	104	1,527	1,405	827
大崎	135	248	200	189	2,829	2,742	1,218
荏原	140	155	112	175	2,963	2,366	1,459

(注) 35年に東京都道路交通規則改正

## 123 火災発生状況

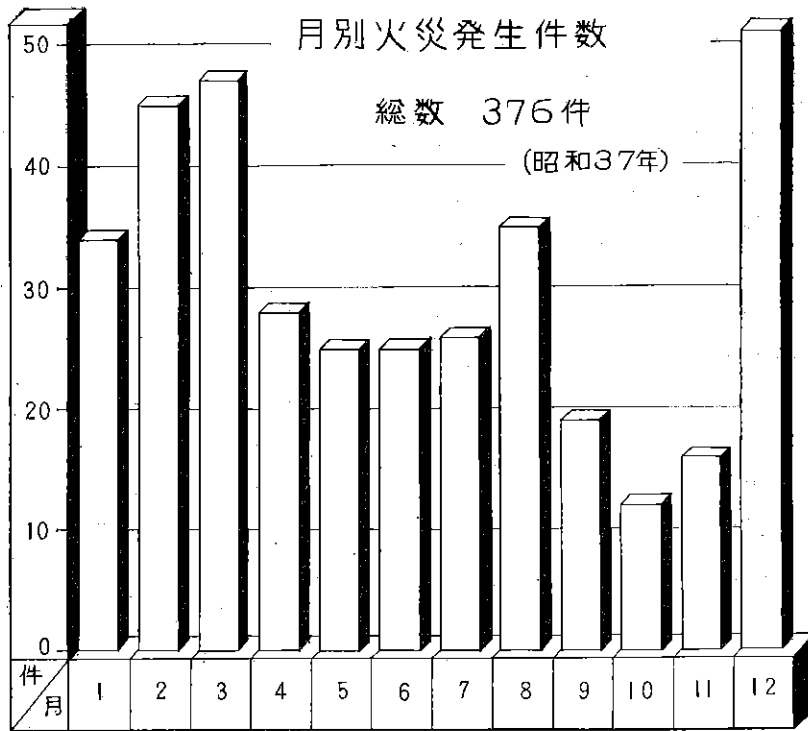
(昭和31年~昭和37年)

年次	消防署	火災発生 総件数	建物火災件数				建物外 火災件数		被災 世帯	焼失面積 (m <sup>2</sup> )	損害見積額 (円)	死傷者数		
			総数	全焼	半焼	小火	自動車 その他	その他				総数	死者	負傷者
31	総数	246	181	22	3	156	37	28	221	1,316	99,843,264	35	3	32
	品川	150	107	12	2	93	24	19	130	913	70,207,843	26	3	23
	荏原	96	74	10	1	63	13	9	91	403	29,635,421	9	—	9
32	総数	264	203	24	17	162	21	40	243	2,161	254,437,763	67	—	67
	品川	164	120	16	11	93	16	28	151	1,482	150,238,514	41	—	41
	荏原	100	83	8	6	69	5	12	92	679	104,199,249	26	—	26
33	総数	304	225	23	14	188	34	45	246	5,798	185,602,430	76	1	75
	品川	197	145	10	10	125	25	27	116	2,973	108,856,991	31	1	30
	荏原	107	80	13	4	63	9	18	130	2,825	77,245,439	45	—	45
34	総数	293	217	29	18	170	46	30	255	6,083	171,110,871	69	—	69
	品川	201	145	19	12	114	32	24	155	4,805	121,480,375	39	—	39
	荏原	92	72	10	6	56	14	6	100	1,278	49,630,496	30	—	30
35	総数	334	227	21	16	190	45	62	304	5,851	224,976,018	72	3	69
	品川	223	144	12	9	123	34	45	185	4,851	177,050,283	51	3	48
	荏原	111	83	9	7	67	11	17	119	1,000	47,925,735	21	—	21
36	総数	343	236	29	16	191	41	66	362	8,577	418,960,730	87	1	86
	品川	212	146	20	10	116	26	40	187	6,110	297,154,631	46	1	45
	荏原	131	90	9	6	75	15	26	175	2,467	121,806,099	41	—	41
37	総数	376	232	29	18	185	50	94	335	6,140	347,387,207	83	—	83
	品川	230	145	19	11	115	30	55	172	3,630	221,142,233	51	—	51
	荏原	146	87	10	7	70	20	39	163	2,510	126,254,974	32	—	32

124 月別火災発生状況

(昭和37年)

月次	消防署	火災発生 総件数	建物火災件数				建物外 火災件数		被災 世帯	焼失面積 (m <sup>2</sup> )	損害見積額 (円)	死傷者数		
			総数	全焼	半焼	小火	自動車 火災	その他				総数	死者	負傷者
総数	数	376	232	29	18	185	50	94	335	6,140	347,400,207	83	—	83
	品川	230	145	19	11	115	30	55	172	3,630	221,142,233	51	—	51
	荏原	146	87	10	7	70	20	39	163	2,510	126,257,974	32	—	32
1	数	34	25	2	4	19	4	5	45	753	37,425,698	8	—	8
	品川	23	16	1	2	13	2	5	22	323	8,243,502	5	—	5
	荏原	11	9	1	2	6	2	—	23	430	29,182,196	3	—	3
2	数	45	36	3	3	30	4	5	73	1,343	70,735,312	15	—	15
	品川	19	14	1	1	12	2	3	10	150	21,904,927	5	—	5
	荏原	26	22	2	2	18	2	2	63	1,193	48,830,385	10	—	10
3	数	47	28	6	3	19	2	17	50	539	26,771,709	5	—	5
	品川	27	16	4	2	10	1	10	39	502	25,807,271	4	—	4
	荏原	20	12	2	1	9	1	7	11	37	964,438	1	—	1
4	数	28	20	3	1	16	3	5	13	419	22,321,726	4	—	4
	品川	21	14	2	1	11	3	4	8	203	7,291,532	2	—	2
	荏原	7	6	1	—	5	—	1	5	216	15,030,194	2	—	2
5	数	25	9	2	—	7	6	10	21	440	28,425,200	7	—	7
	品川	15	6	1	—	5	4	5	12	260	13,242,500	3	—	3
	荏原	10	3	1	—	2	2	5	9	180	15,182,700	4	—	4
6	数	25	13	—	—	13	7	5	9	7	1,405,381	5	—	5
	品川	15	7	—	—	7	5	3	3	—	94,611	2	—	2
	荏原	10	6	—	—	6	2	2	6	7	1,310,770	3	—	3
7	数	26	15	1	1	13	4	7	15	154	14,519,886	2	—	2
	品川	18	10	1	1	8	3	5	12	138	14,039,966	1	—	1
	荏原	8	5	—	—	5	1	2	3	16	479,920	1	—	1
8	数	35	20	2	2	16	7	8	5	279	13,515,677	9	—	9
	品川	25	17	2	1	14	2	6	1	266	13,185,347	9	—	9
	荏原	10	3	—	1	2	5	2	4	13	330,330	—	—	—
9	数	19	6	—	1	5	4	9	14	92	5,659,200	2	—	2
	品川	12	4	—	1	3	2	6	12	92	5,557,350	1	—	1
	荏原	7	2	—	—	2	2	3	2	—	101,850	1	—	1
10	数	12	4	2	—	2	2	6	11	161	4,582,445	2	—	2
	品川	5	2	1	—	1	2	1	—	26	45,150	—	—	—
	荏原	7	2	1	—	1	—	5	11	135	4,537,295	2	—	2
11	数	29	18	2	2	14	5	6	17	148	7,402,638	5	—	5
	品川	12	10	2	1	7	2	—	10	135	5,607,920	4	—	4
	荏原	17	8	—	1	7	3	6	7	13	1,794,718	1	—	1
12	数	51	38	6	1	31	2	11	62	1,805	114,635,335	19	—	19
	品川	38	29	4	1	24	2	7	43	1,535	106,122,157	15	—	15
	荏原	13	9	2	—	7	—	4	19	270	8,513,178	4	—	4



火災発生件数も年々増加の傾向にある、発生時期としては2月から春先と年末の12月が多い。  
これは暖房器具を多く使うためでありお互に気を付ける必要があるこれを原因別にみると年間を通じタバコの吸がらとマッチによるものが多く全体の30.3%になる、次いで暖房器具特に石油ストーブ関係によるものが多い。

### 125 月別火災発生原因別件数

(昭和37年)

原 因	総 数	1月	2	3	4	5	6	7	8	9	10	11	12
総 数	376	34	45	47	28	25	25	26	35	19	12	29	51
家庭用電気器具	23	4	4	2	3	1	1	1	1	1	—	—	5
その他の電気器具	13	6	—	—	1	1	1	1	1	—	—	—	2
石油器具	32	3	5	4	3	1	—	1	—	—	1	5	9
ガス器具	18	2	1	1	1	—	3	2	—	1	—	3	4
その他のコンロ炉及竈類	29	1	3	5	2	—	2	2	7	2	1	2	2
内 燃 器 具	31	3	3	2	2	6	3	3	1	3	2	1	2
たばこの吸殻	69	5	5	9	8	5	5	6	11	4	1	6	4
マ ッ チ	45	2	9	8	1	2	2	2	2	1	4	5	7
ラ イ タ ー	2	—	1	—	—	1	—	—	—	—	—	—	—
た き 火	11	1	2	1	—	—	—	—	1	2	1	—	3
火 の 粉	10	—	—	—	1	1	2	—	—	—	1	2	3

原因	総数	1月	2	3	4	5	6	7	8	9	10	11	12
えんとつ、えんどう	8	2	1	2	—	—	1	—	—	1	—	—	1
乾燥器、乾燥室	3	—	—	—	—	—	—	1	—	—	—	1	1
こたつ	4	—	2	—	—	—	—	—	—	—	—	—	2
花火類	1	—	—	1	—	—	—	—	—	—	—	—	—
蚊取線香	—	—	—	—	—	—	—	—	—	—	—	—	—
熔融金属	12	2	—	2	11	1	1	—	2	—	—	1	2
パラフィン浸透材	—	—	—	—	—	—	—	—	—	—	—	—	—
静電スパーク	3	—	—	—	—	1	1	—	—	—	—	1	—
自然発火	1	—	—	—	—	—	—	1	—	—	—	—	—
残火の不始末	8	1	1	—	1	1	1	—	1	1	—	—	1
漏電	5	—	—	—	2	—	—	2	—	—	1	—	—
不明	14	1	3	6	1	1	—	—	—	—	—	2	—
その他	34	1	5	4	1	3	2	4	8	3	—	—	3

