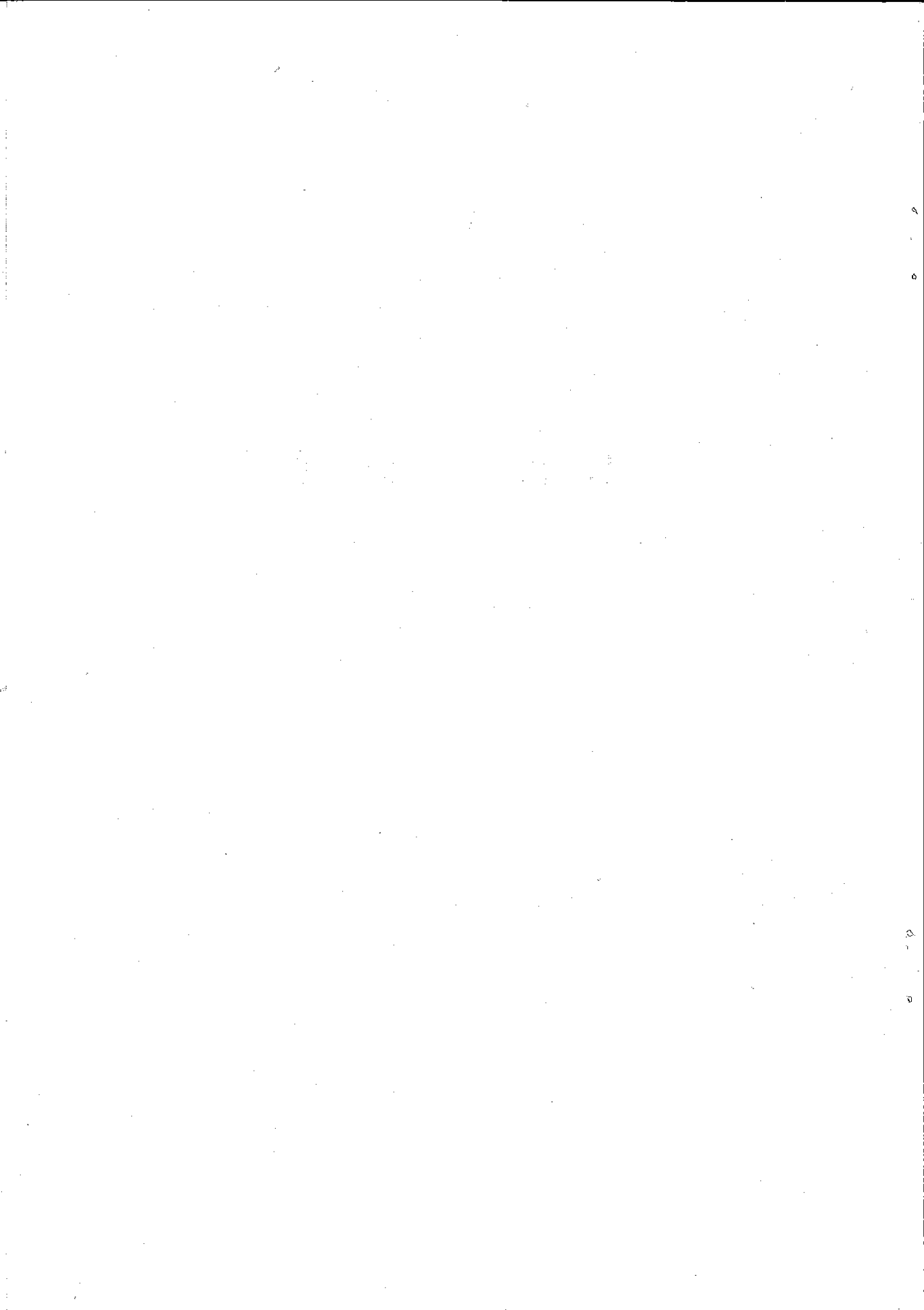


# 1. 区 の 沿 革



## 近代品川区の沿革

明治22年に東京市が誕生し政治的、経済的、文化的中枢をなす帝都として、東京市およびその近郊の町村は有機的な連がりをもっていた。特に大正12年の関東大震災後は郊外電車の発達と相まって、都心地より郊外地に移り住む人が急激に増加し、田畑は住宅地となり、荒地は切り開かれた。殊に品川町、大崎町、大井町は東京・横浜間の要路に位し、工業の勃興によって京浜沿線埋立地および目黒川、立会川沿いに、工業地帯が形成され大小の工場が相次いで起り、いわゆる京浜工業地帯の一翼としての役割を担ったのである。

かくして東京市の周辺地帯は都心よりの移住や、全国より集中する人口の増加ならびに産業の勃興による、有機的の一体制により市域の拡張が図られ、大東京建設の計画が進められ昭和7年(1932年)10月1日東京市は隣接五郡の82町村を市域に併合し、旧15区の外に新たに20区を加えて35区とした。これにより荏原郡品川町、大崎町、大井町の地域をもって品川区とし、荏原郡荏原町の地域をもって荏原区とした。満州事変・日支事変は京浜工業地帯に工業を急速に拡大させ、東品川埋立地等の空地は一変して工場を林立させるなど産業経済、文化の発達を促がし、人口も年々増加の一途をたどり昭和15年(1940年)10月1日の国勢調査には人口419,403人となった。翌16年(1941年)12月8日、日本は大平洋戦争に突入し、昭和18年10月1日に府と市の二重行政の解消と国内戦時体制の整備の必要から、東京府と東京市が併合して東京都制が施行されたが、品川区、荏原区は従来どおりの地域であった。

しかしながらサイパン島の陥落による米軍大型機の空襲により、昭和19年11月から20年8月15日の終戦までに被った戦争被害は、東京都を焼野原と化し人的、物的には関東大震災をはるかにしのぎ品川区もその大半が戦火を受けて、戦災家屋51,435戸、罹災者200,650人に達し殆んど灰じんじんに帰ってしまったのである。戦後戦災による東京は食糧難住宅難が続き戦後最初の昭和20年11月1日の人口調査には、品川区と荏原区を併せても人口143,490人と減少し復興の目どもなく一時は全く絶望の深淵に投げられたのである。

昭和22年(1947年)4月新憲法の基に地方自治法が公布され、東京都特別区制の施行により区部は人口の減少に応じて同年35区から22区(後に現在の23区となる)に統合整理され、品川区と荏原区は併合されて新しい品川区が発足したのである。

発足当初の特別区は地方自治法に基づいて原則的には市と同様の権能が与えられ、区長選出は公選制で区議会議員数は44人であった。

然るにその後における転入、復員、引揚等により人口も暫次増加し、区民は廃虚の中から新しい品川区建設を旨として立ち上ったのである。かくして希有の災害から立ち直り、朝鮮事変を契機として戦前をしのぐ京浜工業地区に復活し、品川区は著じるしい復興をなしとげた。戦災復興と首都建設は品川区を海に向かって発展させ、昭和24年12月に勝島町埋立地に大井競馬場が開設され同年東京港修築

工事計画の一環として、26年2月に天王洲地先に838,310平方メートルの品川埠頭建設の埋立が終った。この埠頭が完成すると岸壁は500メートルで一万吨級の船舶3隻位が接岸できる。又、同地に品川火力発電所が建設され36年12月に竣工した。

発電力は375千KWで京浜工業地帯の電力の供給を豊かにした。次いで勝島町の先に2,380,000平方メートルの大井埠頭建設埋立工事が進められている。この埠頭完成の暁には2,3万吨級の船舶の接岸が可能となる。昭和35年(1960年)10月1日の国勢調査の人口は実に427,859人と激増し、住宅地域及び各駅前には商店街がめざましい勢いで発展した。特に五反田駅周辺、大井町駅周辺、武蔵小山駅周辺は大消費地帯として大繁華街が造成された。

昭和27年9月の地方自治法の改正は、特別区を都の内部的構成団体とし制限自治区に規制された。区長の選出は公選制が改正されて、特別区の議会が都知事の同意を得て選任する間接選出となった。区議会議員数も人口増により現在は48人である。このように都市化の進行により社会、産業、文化の集中と人口の増加は、必然的に行政需用を激増し区民の文化、福祉、厚生 of 公共施設が要求された。区立小学校37校、区立中学校16校となり、各地域に児童会館、児童図書館、敬老会館、保育園、福祉センター、区営質屋、児童遊園地等が新增設された。又、区民のレクリエーションの場として28年10月に天王洲に野球場を開設し、東品川公園に庭球場、弓道場が新設された。34年12月に鮎洲の入江19,867平方メートルが埋立られて鮎洲運動公園が完成した。同年戸越公園の隣りに体育館が新設された。31年12月に大井町駅前に新設された品川公会堂、品川文化会館は区民の利用が多く需用に応じて地下1階地上5階の文化会館を増築、38年6月に落成した。36年7月に日光市細尾に「日光林間学園」が新設されたが38年7月に林間学園の増築も完成した。同じく7月に区役所の前に地下1階地上4階建の品川区図書館が落成開館した。

さらに38年12月に品川区と港区の境にある東八ッ山の入江13,300平方メートルの埋立工事が開始され、3ヶ年計画で施工中である。埋立完成の暁は品川、港両区共同で緑地や広場として活用する。

ことに品川は往古より東海道の交通の要衝であって、現代は第1京浜国道、第2京浜国道、中原街道と重要な道路が区内を貫通している。

第1京浜国道入口の八ッ山橋陸橋は交通の難所であったが、38年7月に新八ッ山橋陸橋が突貫工事により立体交差道路が完成し国道の車道幅が広げられたので、車輛の運行は車輛本来の機動性と流動性が発揮されるようになった。ついで昭和39年、都心と東京国際空港とを結ぶ首都高速道路第1号線とモノレール線の開通をみた。鉄道・電車も東海道本線、京浜東北線、山手線、品鶴線及び私鉄京浜急行線、東急田園都市線(旧大井町線)、東急池上線、東京目蒲線等国鉄私鉄が縦横に走っており、その上昭和39年10月新東海道線も開通し、都心よりの地下鉄の延長と相まって、品川区は東京・横浜間の廻廊であると共に国内は勿論諸外国に対しても、東京都の陸海両方面の表玄関をなし、日本経済成長のための門戸として発展の一途をたどりつゝあり、明日への希望は益々大なるものがある。