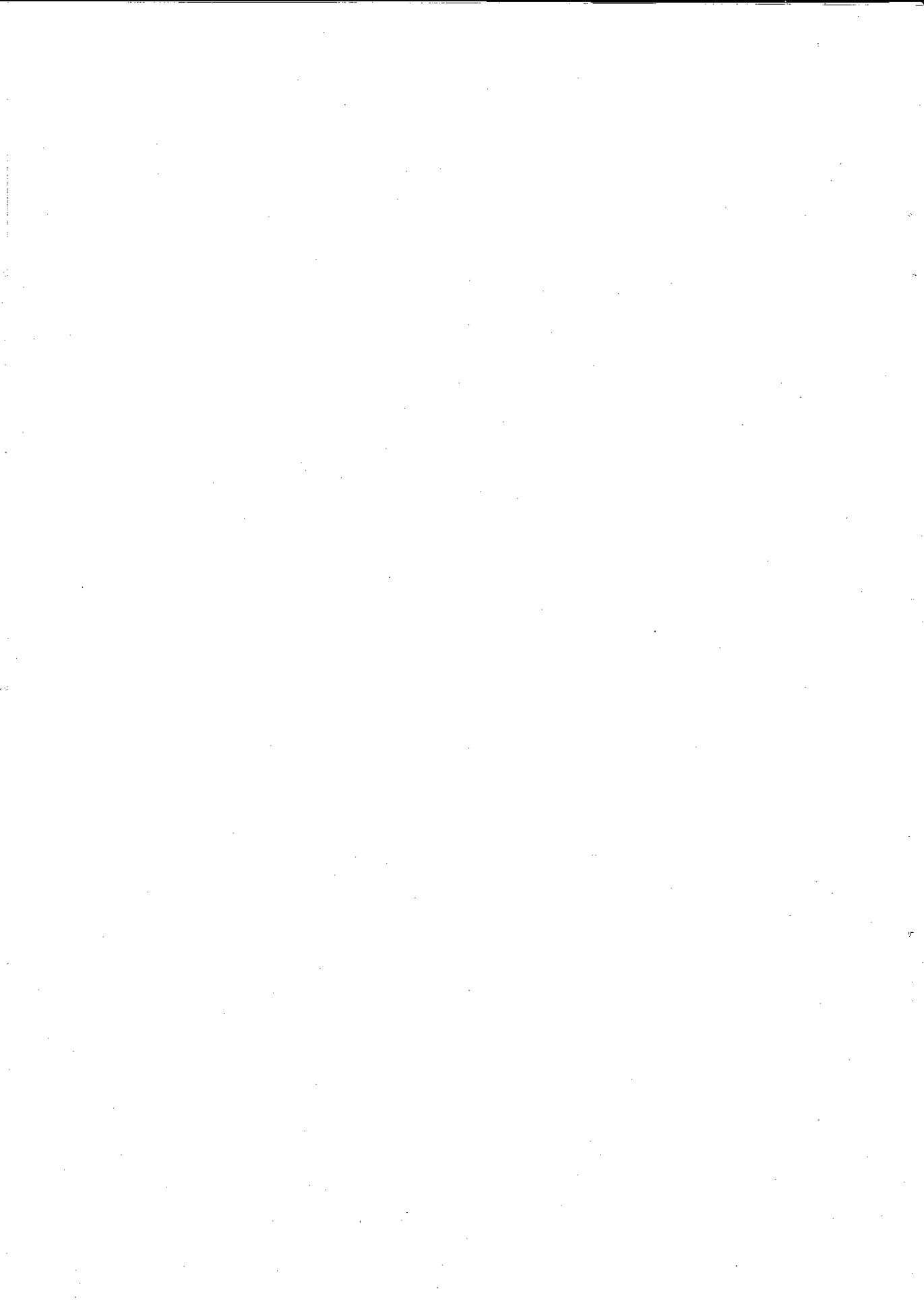


11. 民 生



94 区民相談室取扱件数

(1) 部門別取扱件数

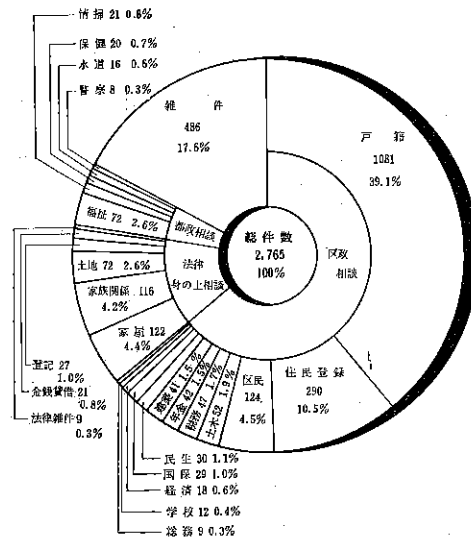
(昭39年)

部 門 別	取扱総件数	種 類 別 内 訳			
		苦 情	相 談	意 見	問 合 せ
総 数	2,765	43	935	25	1,762
総 務	9	—	3	2	4
税 務	47	1	46	—	—
区 民	124	1	13	4	106
戸 籍 登 録	1,081	—	90	1	990
住 民 登 録	290	—	68	—	222
経 済	18	—	18	—	—
民 生	30	—	29	—	1
国 保	29	—	28	—	1
年 金	42	—	40	—	2
福 祉	72	—	66	1	5
土 木 建 築	52	21	25	5	1
学 校	41	3	34	3	1
保 健	12	2	5	2	3
清 掃 道 察	20	3	11	1	5
水 道	21	8	11	—	2
警 察	16	2	7	5	2
登 記	8	—	7	1	—
金 銭 貸 借 件	27	—	23	—	4
法 律 雑 件	21	—	21	—	—
土 地 地 屋	9	—	9	—	—
家 族 関 係 件	72	—	71	—	1
	122	—	120	—	2
	116	—	116	—	—
雑 件	486	2	74	—	410

(2) 月別取扱件数

月 別	総 数	4	5	6	7	8	9	10	11	12
総 数	2,765	104	279	336	321	292	412	355	350	316
来 所 其 他	914	75	152	127	121	90	104	101	78	86
電 話	1,851	29	147	209	200	202	308	254	272	230

区民相談部門別取扱件数



39年4月に区民相談室が設置された。12月31日までに電話、来所、その他により2,765件の相談が寄せられ、そのほとんどが解決している。

内容的に見ると、区政相談が多く、中でも戸籍、住民登録に関する相談が多い。その他に、法律問題都政問題など相当の数になっている。

その外、小さい事も相談をうけているので、大いに相談室を問題の解決と目的の達成のために、利用して欲しい。

95 結婚相談所利用状況

(昭和34年～昭和38年度)

年度および月次	申込者数			相談件数			紹介	問合	成立	その他
	総数	男	女	総数	男	女				
昭和34年度	460	185	275	3,132	1,409	1,723	271	242	46	205
35	471	187	284	3,519	1,645	1,874	229	143	39	304
36	767	303	464	4,938	2,343	2,595	280	164	41	235
37	630	249	381	4,416	1,986	2,430	254	235	41	199
38	642	270	372	4,761	2,355	2,406	346	335	45	828
4月	64	23	41	388	175	213	27	35	3	42
5	52	30	22	414	193	221	21	59	3	33
6	62	31	31	325	166	159	39	68	2	56
7	39	14	25	256	118	138	26	51	3	86
8	50	27	23	351	178	173	24	7	4	63
9	72	29	43	446	226	220	30	14	5	58
10	53	22	31	440	214	226	22	18	5	103
11	46	18	28	445	224	221	40	13	5	68
12	44	16	28	334	171	163	28	12	3	65
1	38	19	19	385	196	189	21	15	5	127
2	60	21	39	439	228	211	30	18	4	63
3	62	20	42	538	266	272	38	25	3	64

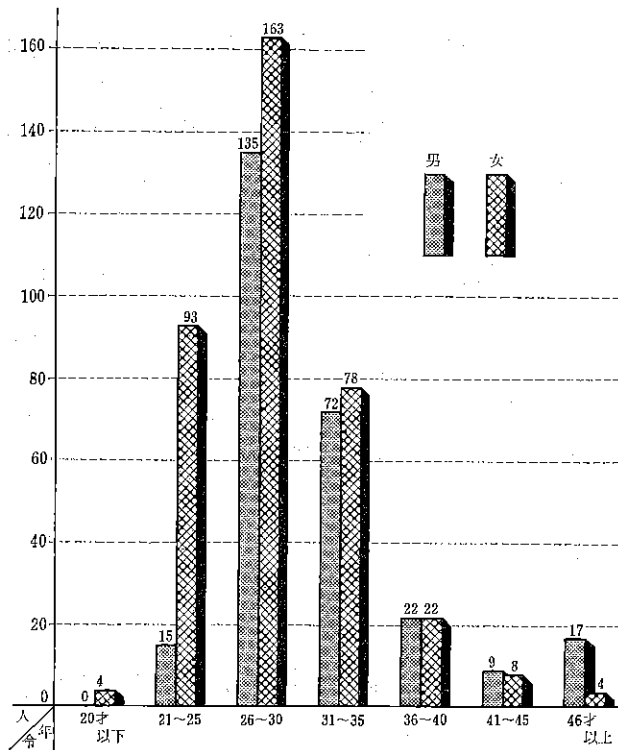
96 結婚相談所申込者

(1) 年 令 別

(昭和34年度～昭和38年度)

年度および区分	総 数	20才以下	21～25	26～30	31～35	36～40	41～45	46～50	51～55	56～60	61才以上
昭 和 34 年 度	460	1	89	192	104	45	12	8	2	4	3
35	471	3	96	207	97	37	15	7	4	3	2
36	767	1	153	328	174	60	21	13	10	3	4
37	630	1	129	303	117	46	13	8	7	3	3
38	642	4	108	298	150	44	17	9	6	3	3
男	270	—	15	135	72	22	9	5	6	3	3
女	372	4	93	163	78	22	8	4	—	—	—

年令別結婚申込者数



都内の公立結婚相談所は、都民の間で利用されている。

区の結婚相談所において、1年間で642人が申し込みをして、45組がめでたく成立している。

年令別にみると26～30才の男女と21～25才の女子が圧倒的に多い。

昨年の実績からみると若い人だけでなく、30才以上の中年の申込みが多いのに注目出来る。

(2) 学 歴 別

年度および区分	総 数	高 小	中 学	高 校	専 短	新 大	旧 大	そ の 他
昭和34年度	460	64	56	238	47	25	30	—
35	471	55	49	274	43	25	21	4
36	767	77	97	445	57	74	16	1
37	630	55	110	344	47	52	21	1
38	642	34	157	334	53	44	11	9
男	270	16	75	104	27	37	9	2
女	372	18	82	230	26	7	2	7

(3) 収 入 別

年度および区分	総 数	無収入	1万円未満	1～1.5	1.5～2	2～2.5	2.5～3	3～3.5	3.5～4	4～4.5	4.5～5	5万円以上
昭和35年度	471	33	100	131	88	68	25	9	6	1	—	10
36	767	57	93	189	164	125	70	30	16	4	8	11
37	630	49	36	161	111	92	79	44	25	10	6	17
38	642	42	27	101	150	109	106	47	30	11	6	13
男	270	—	—	3	19	66	80	45	28	11	6	12
女	372	42	27	98	131	43	26	2	2	—	—	1

(4) 職 業 別

年度および区分	総 数	公務員	事務員	教 員	医 保	商 業	工 業	土 建	運輸通信	接 客	その他(技術を含む)	無 職
昭和35年度	471	36	175	11	8	32	75	5	2	3	88	36
36	767	33	337	30	16	53	94	5	11	4	130	54
37	630	34	262	28	18	53	80	8	6	1	91	49
38	642	48	360	14	20	18	6	4	16	24	91	41
男	270	31	172	4	2	9	5	4	13	1	29	—
女	372	17	188	10	18	9	1	—	3	23	62	41

(5) 地 域 別

年度および区分	総 数	品 川	大 田	世田谷	目 黒	港	その他の区部	横浜市	川崎市	その他
昭和35年度	471	199	92	23	18	13	48	29	24	25
36	767	304	192	37	45	11	45	38	63	32
37	630	254	163	38	27	8	63	24	27	21
38	642	253	154	41	47	17	43	31	31	25
男	270	108	71	14	21	7	14	11	9	15
女	372	145	83	27	26	10	29	20	22	10

97 法 律 相 談

(昭和35年～昭和39年)

年および月次	総数	借借	地家	金銭	刑事 刑訴	商事	人権	戸籍	相続	婚姻 離婚	親子 扶養	農地	登記	労働	経済 その他
昭和35年	277	173	28	2	2	3	5	23	16	4	2	7	—	12	
36	271	173	14	3	—	10	6	23	7	4	—	7	1	23	
37	217	135	17	1	—	4	2	11	10	9	—	9	—	19	
38	304	195	19	—	—	1	3	34	20	5	—	4	—	23	
39	273	179	21	—	—	2	2	34	11	1	1	6	—	16	
1月	—	—	—	—	—	—	—	—	—	—	—	—	—	—	
2	23	17	1	—	—	—	—	2	1	—	—	1	—	1	
3	35	21	3	—	—	—	—	6	1	—	—	—	—	4	
4	22	16	1	—	—	—	—	2	1	1	—	1	—	—	
5	34	24	2	—	—	—	—	3	—	—	—	3	—	2	
6	37	25	1	—	—	—	1	3	4	—	—	—	—	3	
7	23	16	2	—	—	2	1	2	—	—	—	—	—	—	
8	22	12	2	—	—	—	—	8	—	—	—	—	—	—	
9	24	19	—	—	—	—	—	1	1	—	1	—	—	2	
10	17	8	4	—	—	—	—	2	2	—	—	—	—	1	
11	20	10	4	—	—	—	—	4	1	—	—	—	—	1	
12	16	11	1	—	—	—	—	1	—	—	—	1	—	2	

98 住宅建築相談取扱件数

(昭和38年～昭和39年)

年および月次	総数	建築基準法	工場公害	違反建築	住宅金融公庫	都貸付資金	日本住宅公団	不燃建築公社	都住宅公社	都営住宅	地代家賃	その他
昭和38年	584	111	23	24	87	37	18	2	7	80	48	152
39	1,173	403	34	37	144	71	16	2	40	158	80	188
1月	37	11	1	1	3	1	1	—	—	8	3	8
2	54	16	1	2	12	2	2	—	2	5	1	11
3	166	57	8	9	51	—	—	1	2	14	4	20
4	162	56	5	4	28	23	1	—	—	15	4	26
5	159	40	5	4	17	28	—	—	9	19	13	29
6	106	38	1	5	8	1	5	1	7	10	8	22
7	91	29	3	2	7	1	1	—	3	13	20	12
8	61	29	1	—	3	3	—	—	3	12	4	6
9	104	32	1	6	7	14	1	—	5	13	9	16
10	83	35	3	—	3	2	2	—	8	15	4	11
11	82	32	2	2	2	1	1	—	1	23	5	13
12	68	28	3	2	3	—	2	—	—	11	5	14

99 公益質屋の貸付および弁済状況

(単位 円)

(昭和34年度～昭和38年度)

年度および月次	貸 付		弁 済		流 質		利 子
	口 数	金 額	口 数	金 額	口 数	金 額	
昭和34年度	16,905	26,237,150	17,183	26,403,000	210	226,700	3,020,840
35	15,040	24,747,250	15,473	25,390,550	199	208,650	2,845,179
36	13,037	24,180,450	13,319	24,117,600	257	330,350	2,603,581
37	12,387	25,590,650	12,358	25,568,900	239	403,000	2,709,879
38	10,947	24,777,850	11,128	25,044,050	253	340,850	2,635,571
4 月	1,097	2,296,200	934	1,913,800	—	—	203,327
5	1,072	2,447,350	902	2,014,400	—	—	208,865
6	907	1,949,400	818	1,642,500	—	—	179,156
7	743	1,782,200	793	1,821,600	—	—	197,948
8	978	2,108,900	835	1,819,500	—	—	214,303
9	1,022	2,425,950	1,135	2,546,150	—	—	291,641
10	1,081	2,348,800	1,223	2,936,550	253	340,850	310,654
11	892	2,033,225	990	2,362,900	—	—	245,011
12	890	1,924,400	1,621	3,788,800	—	—	346,009
1	646	1,502,550	504	1,161,800	—	—	124,329
2	779	1,804,700	626	1,350,500	—	—	140,541
3	840	2,154,150	747	1,685,550	—	—	173,787

100 生業資金貸付および返還状況

(単位 円)

(昭和34年度～昭和38年度)

年度および月次	貸 付		返 還 金		
	口 数	金 額	総 数	元 金	利 子
昭和34年度	106	4,680,000	2,225,707	1,826,520	399,187
35	75	3,740,000	2,710,185	2,419,114	291,071
36	80	3,710,000	3,360,395	3,062,383	298,012
37	141	9,421,000	3,903,816	3,511,193	392,618
38	123	9,640,000	5,709,450	5,210,120	499,330
4 月	—	—	253,187	236,546	16,641
5	—	—	474,864	434,752	40,112
6	—	—	605,575	565,174	40,401
7	—	—	448,086	403,287	44,799
8	—	—	490,163	436,703	53,460
9	—	—	400,788	359,646	41,142
10	—	—	559,332	512,886	46,446
11	—	—	575,059	524,939	50,120
12	123	9,640,000	605,954	563,734	42,220
1	—	—	354,859	323,857	31,002
2	—	—	457,606	416,060	41,546
3	—	—	483,977	432,536	51,441

101 扶助費支出状況

(単位 円)

(昭和34年度～昭和38年度)

年度および月	総 額	生活扶助	住宅扶助	教育扶助	医療扶助	出産扶助	生業扶助	葬祭扶助
昭和34年度	118,700,695	93,976,521	9,461,527	11,290,737	3,184,682	38,377	459,220	289,631
35	101,625,469	80,889,855	8,892,892	8,908,926	2,119,578	21,400	424,154	368,664
36	121,272,522	91,148,960	17,958,230	8,168,217	1,624,392	19,000	1,973,523	380,200
37	146,567,207	107,678,747	24,345,817	8,792,724	2,502,571	13,840	2,827,970	405,540
38	168,876,716	124,256,638	30,615,311	8,499,751	2,599,441	9,100	2,566,025	330,450
4 月	13,672,240	10,584,156	2,263,275	638,860	8,839	—	159,185	17,925
5	13,735,566	10,366,130	2,384,331	633,383	234,707	—	88,115	28,900
6	14,387,287	10,622,197	2,629,822	658,528	253,120	—	196,020	27,600
7	13,698,622	10,281,701	2,505,126	637,280	136,170	—	121,420	16,925
8	13,153,549	10,022,341	2,478,215	328,859	221,204	4,550	61,580	36,800
9	13,636,288	10,001,235	2,568,627	800,891	161,805	—	86,250	17,480
10	13,365,751	9,951,814	2,544,296	642,165	80,426	—	139,450	7,600
11	14,005,479	10,230,521	2,653,267	733,141	282,470	4,550	86,730	14,800
12	14,905,853	11,274,302	2,657,198	657,435	171,428	—	131,690	13,800
1	13,723,838	10,057,651	2,638,143	661,853	257,111	—	72,780	36,300
2	14,093,671	10,404,273	2,616,387	691,968	294,912	—	26,250	59,881
3	16,498,572	10,460,317	2,676,624	1,415,388	497,249	—	1,396,555	52,439

102 母子福祉資金貸付状況

(単位 円)

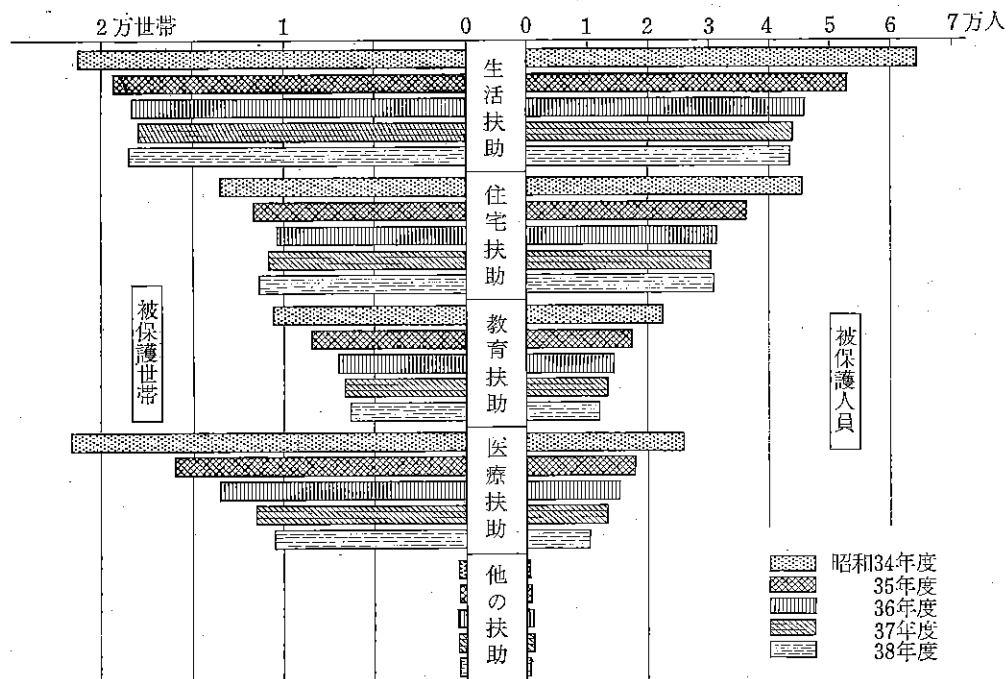
(昭和34年度～昭和38年度)

年度および区分	申 込		貸 付		備 考
	人 員	金 額	人 員	金 額	
昭和34年度	57	1,779,000	58	1,755,000	
35	62	1,891,500	62	1,891,500	
36	46	1,092,500	46	1,092,500	
37	54	1,783,000	54	1,783,000	
38	65	2,416,500	65	2,416,500	
事業開始資金	4	650,000	4	650,000	20万円以内
支度資金	2	30,000	2	30,000	1.5万円以内
事業継続資金	7	340,000	7	340,000	10万円以内
住宅補修資金	3	300,000	3	300,000	10万円以内
大学修学資金	16	576,000	16	576,000	月3,000円
高校修学資金	33	520,500	33	520,500	月1,500円
修業資金	—	—	—	—	

103 保護の種類別被

年度および月次	総数		生活扶助		住宅扶助		教育扶助	
	世帯	人員	世帯	人員	世帯	人員	世帯	人員
昭和34年度	67,919	158,955	21,516	64,545	13,677	45,606	10,639	22,560
35	55,821	125,415	19,392	52,860	11,639	36,399	8,491	17,359
36	49,583	107,899	18,264	45,986	10,359	31,559	7,163	14,409
37	47,102	102,332	17,989	44,299	10,854	30,744	6,762	13,520
38	46,760	100,484	18,418	43,559	11,321	30,957	6,381	12,031
4月	4,077	8,675	1,667	3,900	950	2,658	551	1,053
5	4,008	8,516	1,638	3,822	948	2,628	541	1,036
6	3,903	8,592	1,540	3,791	943	2,755	533	1,009
7	3,862	8,199	1,523	3,640	936	2,549	524	995
8	3,797	8,184	1,483	3,578	944	2,550	528	1,013
9	3,834	8,082	1,434	3,504	939	2,530	616	998
10	3,794	8,332	1,419	3,523	945	2,683	531	1,031
11	3,735	8,021	1,426	3,456	948	2,563	508	979
12	3,695	7,971	1,412	3,463	947	2,525	515	978
1	3,837	8,970	1,626	3,626	934	2,508	521	962
2	3,924	8,052	1,637	3,592	932	2,483	485	932
3	4,294	8,890	1,613	3,664	955	2,525	528	1,045

被保護世帯及び人員



被保護世帯について、34年度は67,919世帯あったが、その後年々減少し、38年度には46,760世帯となり、約31%もの減少をみている。
各扶助共に減少しているほか、37年から38年にかけて生活扶助、住宅扶助が少し増えている。
全体として、被保護世帯が減少してきたのは、一般家庭生活が安定してきたといえる。

保護世帯および人員

(昭和34年度～昭和38年度)

世帯	人員	医療扶助		出産扶助		生業扶助		葬祭扶助		現に保護を受けた世帯人員		保護率 (人口1000人につき)
		世帯	人員	世帯	人員	世帯	人員	世帯	人員	世帯	人員	%
21,870	26,024	17	18	101	103	99	99	30,610	74,825	—	—	
16,102	18,600	5	5	101	101	91	91	26,620	61,029	—	—	
13,541	15,687	5	5	155	156	96	97	23,847	52,330	—	—	
11,245	13,517	5	5	171	171	76	76	22,621	49,597	—	—	
10,449	13,746	2	2	142	142	47	47	22,298	47,958	—	—	
868	1,023	—	—	29	29	12	12	2,005	4,246	10.2	—	
869	1,018	—	—	10	10	2	2	1,958	4,182	10.0	—	
877	1,027	—	—	7	7	3	3	1,864	4,153	9.9	—	
871	1,007	—	—	4	4	4	4	1,835	3,993	9.6	—	
836	1,037	1	1	3	3	2	2	1,811	3,957	9.5	—	
838	1,043	—	—	4	4	3	3	1,755	3,887	9.3	—	
891	1,087	—	—	5	5	3	3	1,751	3,922	9.4	—	
846	1,016	1	1	5	5	1	1	1,736	3,807	9.1	—	
820	1,004	—	—	—	—	1	1	1,733	3,845	9.2	—	
751	1,869	—	—	2	2	3	3	1,948	3,994	9.6	—	
862	1,037	—	—	2	2	6	6	1,959	3,952	9.5	—	
1,120	1,578	—	—	71	71	7	7	1,943	4,020	9.7	—	

104 保護の開始廃止世帯および人員

(昭和34年度～昭和38年度)

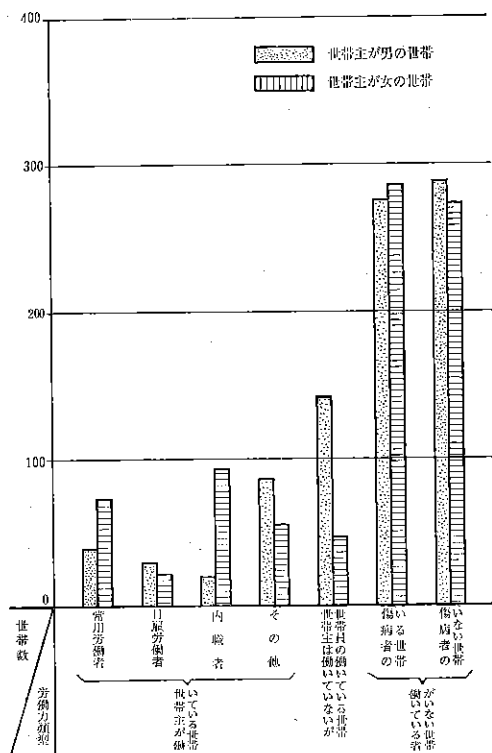
年度および区	保 護			開 始		保 護 廃 止	
	申請件数	取り下げ数	却下件数	世帯数	人員	世帯数	人員
昭和34年度	1,613	147	14	2,370	2,370	1,804	3,301
35	1,591	127	24	2,194	2,194	1,593	2,931
36	1,240	160	32	1,769	1,769	1,296	2,235
37	1,393	164	9	1,081	1,811	974	1,805
38	1,195	143	17	1,015	1,654	1,098	1,848
4月	106	11	—	88	149	134	225
5	107	16	—	86	177	158	215
6	81	16	—	64	117	79	158
7	78	12	2	50	101	74	116
8	72	11	—	51	95	116	177
9	70	15	2	63	117	76	132
10	98	16	3	71	149	71	143
11	72	10	1	55	97	65	136
12	69	10	3	60	97	45	96
1	251	4	1	261	290	48	100
2	76	11	4	63	98	122	149
3	115	11	—	103	167	110	201

105 世帯の労働力類型別被保護世帯数

(昭和36年度～昭和38年度)

年および月次	総数			世帯主が働いている世帯								働いているものがない世帯				再掲					
				常用労働者		日雇労働者		内職者		その他の就業者		世帯主は働いていないが世帯員が働いている世帯		傷病者のいる世帯		傷病者のいない世帯		日本の国籍を有しないもの		朝鮮人	
	総数	男	女	男	女	男	女	男	女	男	女	男	女	男	女	男	女	男	女		
昭和36年度	23,845	13,049	10,796	556	1,159	583	248	360	1,455	1,216	788	2,137	517	4,135	3,772	4,062	2,857	511	269	489	263
37	22,621	12,151	10,470	518	1,194	357	253	316	1,115	946	622	1,850	519	3,832	3,545	4,332	3,220	426	274	414	274
38	22,298	11,920	10,378	445	947	333	256	253	1,170	969	625	1,728	567	3,498	3,408	4,694	3,405	448	308	446	298
4月	2,005	1,115	890	45	95	31	16	20	95	72	52	155	46	279	261	513	325	37	26	36	26
5	1,958	1,074	884	46	88	29	14	21	94	71	50	146	51	288	276	473	311	38	28	38	27
6	1,864	996	868	43	88	28	16	23	98	74	51	149	48	289	278	390	289	36	25	36	24
7	1,835	968	867	46	76	27	16	22	102	75	52	144	49	279	272	375	300	36	26	36	25
8	1,811	941	870	36	83	25	15	22	103	84	49	145	52	291	307	338	261	36	26	35	26
9	1,755	914	841	50	64	29	12	23	105	81	52	143	52	267	268	321	288	38	26	38	25
10	1,751	885	866	30	80	26	18	20	103	84	56	141	49	289	284	295	276	37	25	37	24
11	1,736	880	856	34	75	25	19	20	99	83	58	143	45	285	281	290	279	37	25	37	24
12	1,733	882	851	39	73	30	22	20	94	86	55	142	47	276	286	289	274	38	26	38	25
1	1,948	1,080	868	27	84	25	30	19	94	89	53	140	46	265	260	515	301	38	26	38	25
2	1,959	1,110	849	24	82	27	28	19	93	87	50	144	40	317	270	492	286	37	25	37	24
3	1,943	1,075	868	25	59	31	50	24	90	83	47	136	42	373	365	403	215	40	24	40	23

労働力類型別保護世帯数



被保護世帯を労働力類型別にみると、働いている者がいない世帯が全体の67.3%であり、昨年同期の65.9%に比べて1.4%増えている。又、働いている者がいない世帯の中で傷病者のいる世帯が41%あるのは、その生活状態が想像出来る。全体では、被保護世帯が323減っており、生活力の増加が伺われる。

106 保 育 園 措 置 状 况

(昭和39年)

月 次	申 請 受 理		措 置						措 置 率 (%)	
			總 数		入 所 決 定		却 下, 取 下			
	件 数	人 員	件 数	人 員	件 数	人 員	件 数	人 員	件 数	人 員
總 数	665	712	657	705	417	454	240	250	62.7	63.8
1 月	27	27	25	25	22	22	3	3	—	—
2	314	333	17	18	13	14	4	4	—	—
3	60	71	276	304	125	147	151	157	—	—
4	41	45	122	127	102	106	20	21	—	—
5	29	33	37	41	25	27	12	14	—	—
6	33	34	25	27	19	20	6	7	—	—
7	18	18	22	22	17	17	5	5	—	—
8	27	28	23	23	19	19	4	4	—	—
9	34	38	36	42	26	31	10	11	—	—
10	31	32	26	26	19	19	7	7	—	—
11	34	36	23	25	13	15	10	10	—	—
12	17	17	25	25	17	17	8	8	—	—

