

13. 勞 働, 賃 金



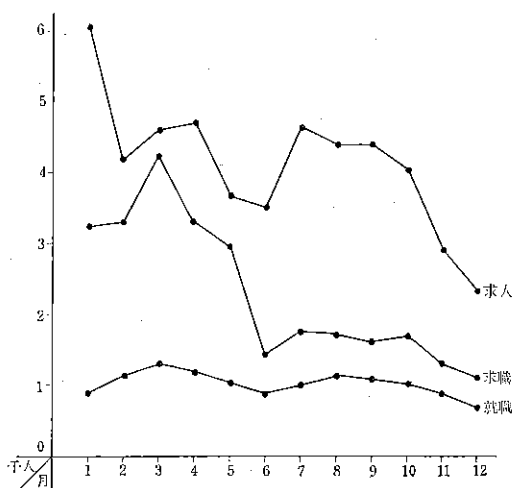
113 常用労働者、新規求人、求職者数および就職者数

本表の数字には学卒、パートタイム者は含まれない。

(昭和37年～昭和39年)

年および月	新規求人数			新規求職者数			就職者数		
	総数	男	女	総数	男	女	総数	男	女
昭和37年	33,491	19,369	14,122	37,382	21,794	15,588	11,965	6,985	4,980
38	46,668	28,332	18,336	39,524	21,707	17,817	12,584	6,851	5,733
39	49,620	30,934	18,686	34,851	19,983	14,868	12,173	7,310	4,863
1月	6,052	3,920	2,132	3,239	1,828	1,411	910	495	415
2	4,380	2,658	1,722	3,321	1,855	1,466	1,141	655	486
3	4,604	2,928	1,676	4,228	2,213	2,015	1,318	826	492
4	4,690	2,979	1,711	3,298	1,821	1,477	1,209	758	451
5	3,627	2,167	1,460	2,934	1,603	1,331	1,046	589	457
6	3,497	2,238	1,259	2,719	1,457	1,262	873	545	328
7	4,635	2,980	1,655	2,761	1,736	1,025	993	589	404
8	4,417	2,616	1,801	2,867	1,724	1,143	921	555	366
9	4,390	2,582	1,808	2,735	1,622	1,113	1,162	800	362
10	4,053	2,499	1,554	2,753	1,723	1,030	909	537	372
11	2,903	1,856	1,047	2,155	1,281	874	803	499	304
12	2,372	1,511	861	1,841	1,120	721	888	462	426

常用労働者の新規求人、求職、就職者数



39年1年間で求職者34,791人に対し、求人は49,620人と14,429人も多いのに対し、実際に就職したのは求職者の34.4%求人に対しては、24.1%の11,965人と低く、就職難が依然と感じられている。

月別では、言うまでもなく1月～5月は、求人、求職共に多いのに対し、6月～10月は求人に対し、求職者が少くなっているのが特徴である。10月を過ぎると三者共下降状態である。就職者数は各月とも大きい変化はみられない。

114 常用労働者職種別新規求人、求職者数および就職者数

年間の統計をとっていないため11月分1ヶ月間の数を掲げた。

(昭和39年11月)

男 女 別 職 種	男						女					
	求 職		求 人		就 職		求 職		求 人		就 職	
	35歳末	35歳以上	35歳末	35歳以上	35歳末	35歳以上	35歳末	35歳以上	35歳末	35歳以上	35歳末	35歳以上
総 数	1,050	231	1,006	850	436	63	731	143	721	326	264	40
会計事務員	32	10	10	3	10	1	30	13	45	13	12	3
集金事務員	1	4	—	4	—	5	—	—	—	—	—	—
販売店員	113	45	40	13	41	—	358	18	187	23	116	8
売店員	29	7	79	21	12	—	65	2	72	19	28	—
守り人	27	1	11	5	5	—	6	11	1	21	2	3
掃除人	—	11	—	10	1	10	—	—	—	—	—	—
掃除工	—	3	—	—	—	—	—	2	—	13	1	2
パイン工	9	—	19	—	9	—	—	—	—	—	—	—
家具工	—	2	4	—	—	—	—	—	—	—	—	—
木工	3	—	8	4	1	—	—	—	—	—	—	—
印刷工	12	—	41	2	6	—	—	—	—	—	—	—
メッキ工	3	—	13	2	1	—	—	—	—	—	—	—
研磨工	3	—	2	6	8	—	—	—	—	—	—	—
工作機械工	216	31	193	194	86	15	—	—	—	—	—	—
板金工	24	1	24	17	8	1	—	—	—	—	—	—
鋳造工	2	—	3	11	1	—	—	—	—	—	—	—
溶接工	—	—	20	10	8	1	—	—	—	—	—	—
熱処理工	17	1	5	16	7	2	—	—	—	—	—	—
プレス工	—	—	10	10	—	—	—	—	—	—	—	—
鍛造工	11	4	13	24	4	3	—	—	—	—	—	—
電気技術者	13	1	—	—	1	—	—	—	—	—	—	—
電気組立工	23	7	27	14	5	—	—	—	—	—	—	—
軽電組立工	19	5	104	108	9	1	—	—	—	—	—	—
自動車組立工	38	1	176	13	37	3	71	8	183	50	38	2
精密器具組立工	—	—	—	130	—	—	—	—	—	—	—	—
樹脂製工	2	2	34	16	1	—	5	—	1	7	7	—
塗料工	15	—	21	27	8	—	5	—	11	9	1	—
染色工	8	—	5	5	6	—	—	—	—	—	—	—
大工職工	—	—	—	25	—	—	—	—	—	—	—	—
配管工	4	2	5	—	1	—	—	—	—	—	—	—
乗用車運転手	1	1	—	3	—	—	—	—	—	—	—	—
貨物車運転手	58	11	—	4	25	2	—	—	—	—	—	—
ボイラー	52	4	16	20	20	—	—	—	—	—	—	—
巻上機	7	1	1	1	1	1	—	—	—	—	—	—
自動車修理	—	1	5	9	—	—	—	—	—	—	—	—
土留工	21	—	7	3	10	—	—	—	—	—	—	—
看護婦	4	3	—	10	8	1	—	—	—	—	—	—
写事	—	—	—	—	—	—	12	3	4	3	4	—
事務機械操作	—	—	—	—	—	—	11	—	8	—	3	—
	—	—	—	—	—	—	2	—	—	—	2	—

職 種	男						女					
	求 職		求 人		就 職		求 職		求 人		就 職	
	35歳末	35歳以上	35歳末	35歳以上	35歳末	35歳以上	35歳末	35歳以上	35歳末	35歳以上	35歳末	35歳以上
ト	—	—	—	—	—	—	16	1	4	—	5	—
手	—	—	—	—	—	—	33	—	8	1	6	—
伝	—	—	—	—	—	—	18	6	11	22	10	2
人	—	—	—	—	—	—	12	—	6	26	2	—
師	—	—	—	—	—	—	4	2	7	1	3	—
工	—	—	—	—	—	—	2	—	—	—	1	—
工	—	—	—	—	—	—	1	—	1	1	—	—
立	—	—	—	—	—	—	12	1	7	3	2	1
工	—	—	—	—	—	—	9	1	15	6	1	1
工	—	—	—	—	—	—	1	—	5	—	1	—
工	—	—	—	—	—	—	—	—	—	1	—	—
工	—	—	—	—	—	—	3	—	5	—	2	—
工	—	—	—	—	—	—	1	—	—	—	1	—
工	—	—	—	—	—	—	24	5	11	10	11	2
他	282	72	104	104	96	17	30	70	129	97	5	16

115 日雇労働者事業別就労状況

(昭和37年～昭和39年)

年および 月 次	日雇求職 総延数	就 勞 延 数									あふれ数
		総 数	民間事業	官 公 事 業						その他	
				総 数	公共事業 官公事業 準公事業	失業者 就労事業	特別失業 対策事業	地方失業 応急事業			
昭和37年	452,267	438,374	202,596	235,778	59,797	148,825	10,271	—	16,885	3,533	
38	417,963	401,545	184,814	216,731	72,774	136,939	71	—	6,947	5,356	
39	392,160	336,655	163,325	203,330	76,653	118,739	5,299	353	2,286	5,088	
1月	29,936	27,399	11,009	16,390	5,571	9,464	1,005	220	130	442	
2	32,981	30,471	12,843	17,628	7,167	9,130	952	133	246	445	
3	34,824	32,734	13,618	19,116	9,151	9,746	—	—	219	443	
4	33,769	31,858	14,863	16,995	7,001	9,832	—	—	162	428	
5	33,805	31,982	15,772	16,210	6,113	9,903	—	—	194	344	
6	32,944	31,095	14,934	16,161	6,290	9,729	—	—	142	425	
7	33,755	31,524	14,731	16,793	6,358	10,145	—	—	290	426	
8	31,350	28,990	13,605	15,385	5,855	9,202	—	—	328	427	
9	31,308	29,393	13,610	15,783	5,236	10,020	295	—	232	419	
10	33,107	31,119	14,021	17,098	5,692	10,001	1,133	—	272	408	
11	30,583	28,746	12,302	16,444	5,523	9,693	1,207	—	21	408	
12	33,798	31,344	12,017	19,327	6,696	11,874	707	—	50	473	

(注) 1 その他とは、臨時就労対策事業およびその他の官公事業をいう。
2 あふれ数とは、出頭あふれ数に非番あふれ数をプラスして計上したものである。

116 一般失業保険支給状況

(昭和37年～昭和39年)

年 お よ び 月 次	受 給 者 人 員			失 業 保 険 金
	総 数	男	女	総 数
昭 和 37 年	3,112	1,069	2,042	396,429,354
38	3,800	1,327	2,473	540,706,449
39	3,907	1,449	2,458	642,753,419
1 月	3,680	1,422	2,258	50,006,866
2	3,489	1,375	2,114	44,366,490
3	3,900	1,559	2,341	51,703,330
4	4,239	1,595	2,644	55,678,380
5	4,249	1,619	2,630	58,397,575
6	4,360	1,450	2,910	60,341,113
7	4,422	1,529	2,893	63,042,276
8	3,819	1,339	2,480	54,132,360
9	3,918	1,445	2,473	53,619,364
10	3,799	1,385	2,414	52,208,460
11	3,538	1,315	2,223	49,545,052
12	3,468	1,351	2,117	49,712,158

本表の「受給者実人員」の数字は1ヶ月平均の実人員である。

117 日雇失業保険普通給付状況

(昭和37年～昭和39年)

年 お よ び 月 次	受 給 者 実 人 員 (1, 2 級)			失 業 保 険 金 支 給 金 額 (1, 2 級)		
	総 数	男	女	総 数	男	女
昭 和 37 年	2,344	992	1,352	4,314,510	1,024,410	3,290,100
38	2,907	2,044	863	2,217,090	1,578,750	638,340
39	5,009	3,571	1,438	3,138,150	2,234,940	903,210
1 月	954	742	212	1,212,630	903,960	308,210
2	402	270	132	1,153,360	96,570	56,790
3	394	275	119	172,200	120,630	51,570
4	393	273	120	185,430	120,150	65,280
5	396	274	122	200,520	135,540	64,980
6	405	279	126	189,660	127,350	62,310
7	395	279	116	166,050	117,300	48,750
8	399	283	116	206,400	136,770	69,630
9	395	275	120	218,370	143,460	74,910
10	380	271	109	189,990	143,790	46,200
11	400	277	123	205,920	165,330	40,590
12	95	73	23	37,620	24,090	13,530

118 職業訓練生応募、入所、修了、就職状況

(昭和34年～昭和38年)

年度および種類	定 員			応 募 者			入 所 者			修 了 者			就 職 者		
	総 数	昼	夜	総 数	昼	夜	総 数	昼	夜	総 数	昼	夜	総 数	昼	夜
昭和 34 年	1,525	—	—	4,724	3,556	1,168	1,678	1,327	351	1,473	—	—	1,456	—	—
35	1,035	—	—	2,604	1,714	890	1,029	823	206	945	—	—	943	—	—
36	1,045	—	—	2,408	1,695	713	1,130	874	256	1,043	—	—	1,034	—	—
37	925	—	—	1,617	878	739	845	566	279	702	—	—	680	—	—
38	1,130	800	330	2,876	1,906	970	1,247	920	327	945	689	256	931	701	230
機 械	100	80	20	264	146	118	107	82	25	77	56	21	77	56	21
熔 接	140	90	50	274	144	130	157	107	50	131	87	44	130	87	43
木 工	30	30	—	47	47	—	32	32	—	23	—	23	23	23	—
塗 装	70	50	20	109	84	25	74	57	17	55	46	9	55	46	9
電 工	80	50	30	157	92	65	92	61	31	49	42	7	49	42	7
タ イ ル 張	30	30	—	48	48	—	33	33	—	21	21	—	20	20	—
ブ ロ ッ ク 建 築	80	50	30	82	54	28	52	34	18	37	23	14	37	23	14
電 気 機 器 修 理	60	40	20	64	38	26	53	31	22	42	26	16	41	25	16
配 管	60	30	30	108	53	55	69	38	31	45	24	21	44	23	21
電 子 機 器 組 立	70	40	30	114	50	64	77	47	30	61	37	24	58	35	23
無 線 技 術	30	30	—	63	63	—	31	31	—	24	24	—	23	23	—
金 型 工	20	20	—	42	42	—	30	30	—	27	27	—	27	27	—
機 械 製 図 工	40	20	20	183	65	118	50	30	20	42	26	16	41	26	15
建 築 製 図 工	30	30	—	146	146	—	31	31	—	23	23	—	20	20	—
自 動 車 二 三 輪 自 動 車 整 備	290	210	80	1,175	834	341	359	276	83	288	227	61	286	225	61

(注) 品川、大井、荏原訓練所の3カ所分を集計したものである。
昭和35年度より大井訓練所は大田訓練所と改称、大田区へ移転。

119 雇用収入者の産業別1人当り平均年間収入額

(単位 円)

(昭和39年6月1日)

産 業	総 額	主 たる 収 入				従 たる 収 入					
		総 額	定期的 収 入	臨時的 収 入	総 額	副業としての 雇用 収 入	個人事業 収入	内 収	職 入	財産的 収 入	振替的 収 入
全 産 業	517,571	500,384	406,996	93,388	17,187	509	351	316	14,392	1,015	604
A 農 業	606,000	606,000	606,000	—	—	—	—	—	—	—	—
B 林 業 狩 猟 業	480,000	480,000	360,000	120,000	—	—	—	—	—	—	—
C 漁 業 水 産 養 殖 業	468,000	468,000	388,000	80,000	—	—	—	—	—	—	—
D 鉱 業	819,834	819,834	591,667	228,167	—	—	—	—	—	—	—
E 建 設 業	565,510	544,863	445,264	99,599	20,647	1,438	—	1,627	15,555	1,873	154
F 製 造 業	510,123	489,353	399,756	89,597	20,770	295	259	139	18,416	888	773
G 卸 売 業 小 売 業	458,954	440,454	366,629	73,825	18,500	331	227	231	17,219	443	49
H 金 融 保 険 業	596,196	586,394	442,250	144,144	9,802	361	—	681	6,866	1,384	510
I 不 動 産 業	578,202	539,576	459,071	80,505	38,626	—	3,030	—	23,444	10,778	1,374
J 運 輸 通 信 業	653,272	640,628	507,661	132,967	12,644	—	223	6	11,441	695	279
K 電 気 ガ ス 水 道 業	499,074	490,452	386,094	104,358	8,622	—	—	—	8,264	358	—
L サ ー ビ ス 業	482,883	470,107	391,167	78,940	12,776	1,863	1,268	389	5,991	1,463	1,802
M 公 務	611,676	604,016	466,399	137,617	7,660	5	—	481	6,208	800	166
臨 時 日 雇	222,674	218,492	218,492	—	4,182	—	—	947	1,970	1,265	—

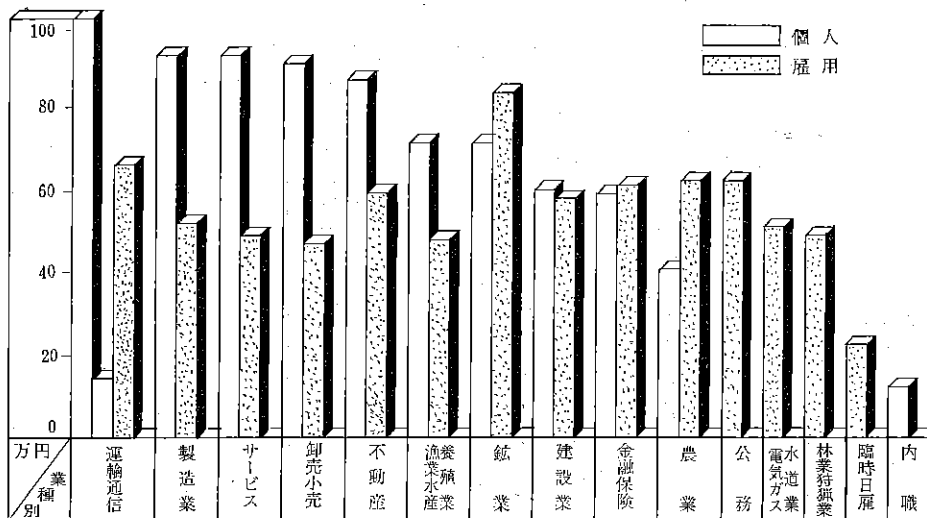
120 個人事業収入者の産業別1人当り平均年間収入額

(単位 円)

(昭和39年6月1日)

産 業	総 額	主たる収入		従 たる 収 入							
		総 額	本業収入	総 額	雇 用 収 入	兼 業 収 入	内 職 収 入	財 産 的 収 入	振 替 的 収 入	そ の 収 入	
全 産 業	816,242	780,718	780,718	35,524	7,501	8,284	1,113	17,569	654	403	
A 農 業	398,310	346,448	346,448	51,862	—	31,034	—	20,828	—	—	
B 林 業、狩 猟 業	—	—	—	—	—	—	—	—	—	—	
C 漁 業、水産養殖業	704,000	494,000	494,000	210,000	—	30,000	—	180,000	—	—	
D 鉱 業	700,000	700,000	700,000	—	—	—	—	—	—	—	
E 建 設 業	587,283	570,856	570,856	16,427	6,083	1,471	—	8,873	—	—	
F 製 造 業	905,190	880,133	880,133	25,057	2,519	2,609	—	18,228	166	1,535	
G 卸 売 業、小 売 業	893,481	865,383	865,383	28,098	576	6,578	2,096	18,726	122	—	
H 金 融、保 険 業	579,714	573,857	573,857	5,857	—	—	—	5,857	—	—	
I 不 動 産 業	848,121	708,342	708,342	139,779	61,678	52,517	403	22,027	3,154	—	
J 運 輸 通 信 業	1,140,856	1,089,571	1,089,571	51,285	—	23,714	—	27,571	—	—	
K 電 気、ガ ス、水 道 業	—	—	—	—	—	—	—	—	—	—	
L サ ー ビ ス 業	900,902	867,429	867,429	33,473	8,349	3,088	1,723	19,016	859	438	
内 職 者	115,931	111,754	111,754	4,177	369	—	—	1,046	2,562	200	

雇用収入者} の産業別1人当り平均年間収入額
個人事業収入者}



昭和38年1年間の都民所得の実態を調査した東京都個人経済力調査の結果を集録したものである。

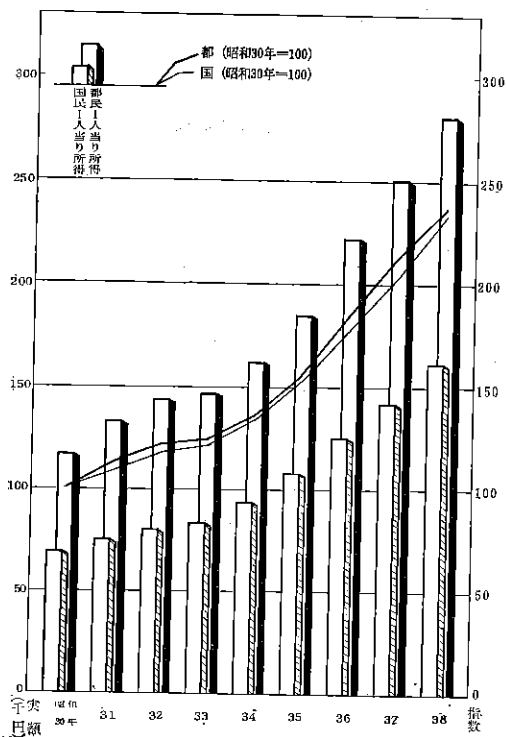
この調査は、都内1000調査区を標本抽出したもの、平均収入額である。調査区によってその収入の高低が大変に激しくなっており、調査範囲において、個人事業収入では、運輸通信業、製造業、雇用収入では、鉱業運輸通信業の収入が多い。

121 都民個人所得および国民個人所得

(昭和30年～昭和38年)

年次	都民個人所得		年次	国民個人所得	
	総額	1人当り所得実額		総額	1人当り所得実額
昭和30年	940,626	118,075	昭和30年	6,191.9	69,581
31	1,099,842	132,926	31	6,783.9	75,450
32	1,221,422	142,386	32	7,410.9	81,710
33	1,311,495	147,019	33	7,750.9	84,705
34	1,507,832	162,623	34	8,674.1	93,893
35	1,769,713	184,169	35	9,990.1	107,209
36	2,201,090	221,845	36	11,775.7	125,247
37	2,566,497	250,828	37	13,552.9	142,812
38	2,956,512	280,861	38	15,530.0	162,004

都民個人所得および国民個人所得



昭和38年の都民個人所得は、2兆9,565億円と3兆円の大会に迫り、前年に対して、15.2%の伸び率を示すと共に昭和30年(9,406億円)の3.1倍に達した。

国民個人所得に占める割合は、19.0%で人口の占める割合が11.0%であるから、都の所得水準がかなり高いことを物語っている。

都民1人当り所得では、280,861円と前年に対して12%の増加率で国の162,004円に比べて1.73倍となり30年以降1.7倍の線を維持している。

