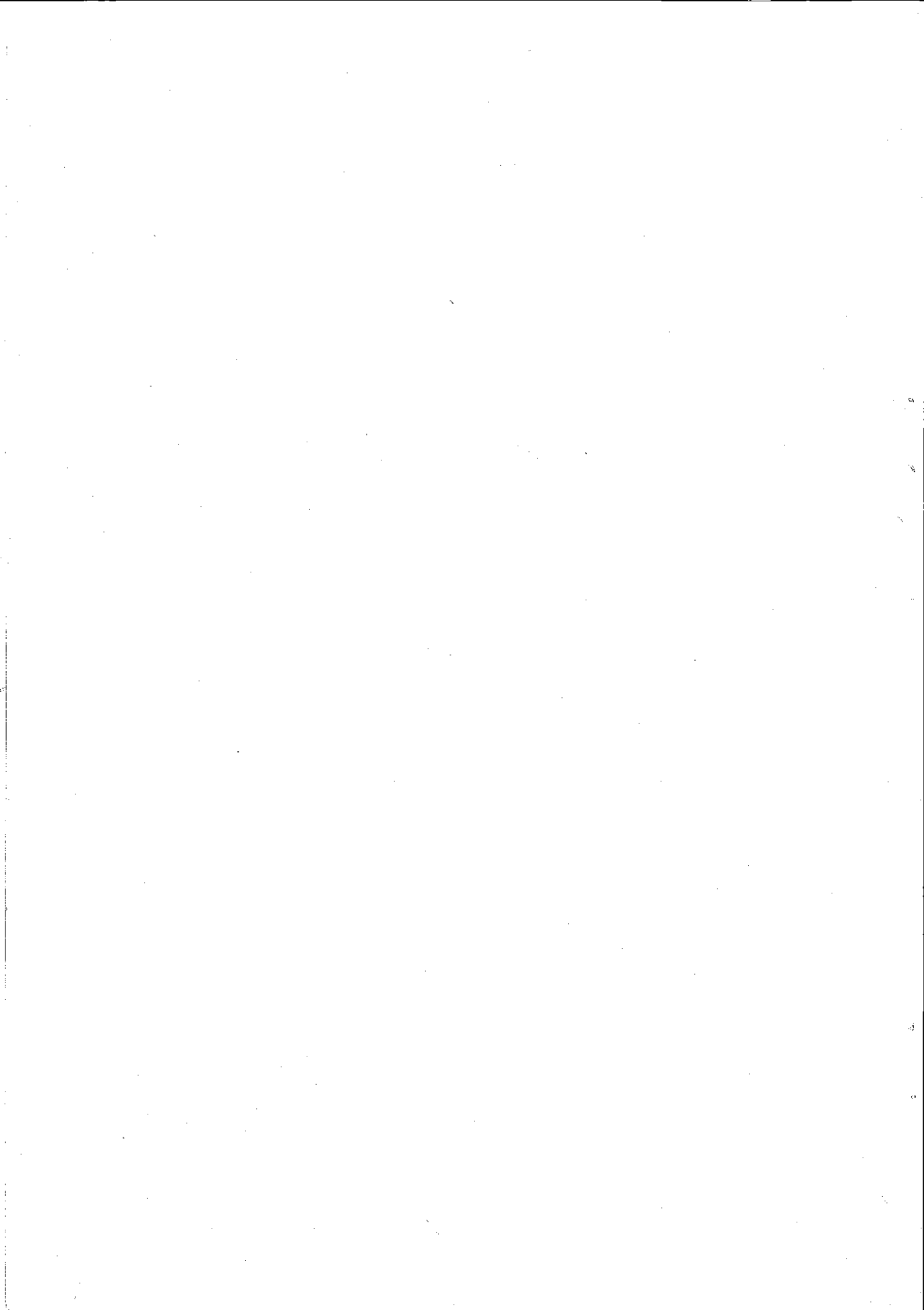


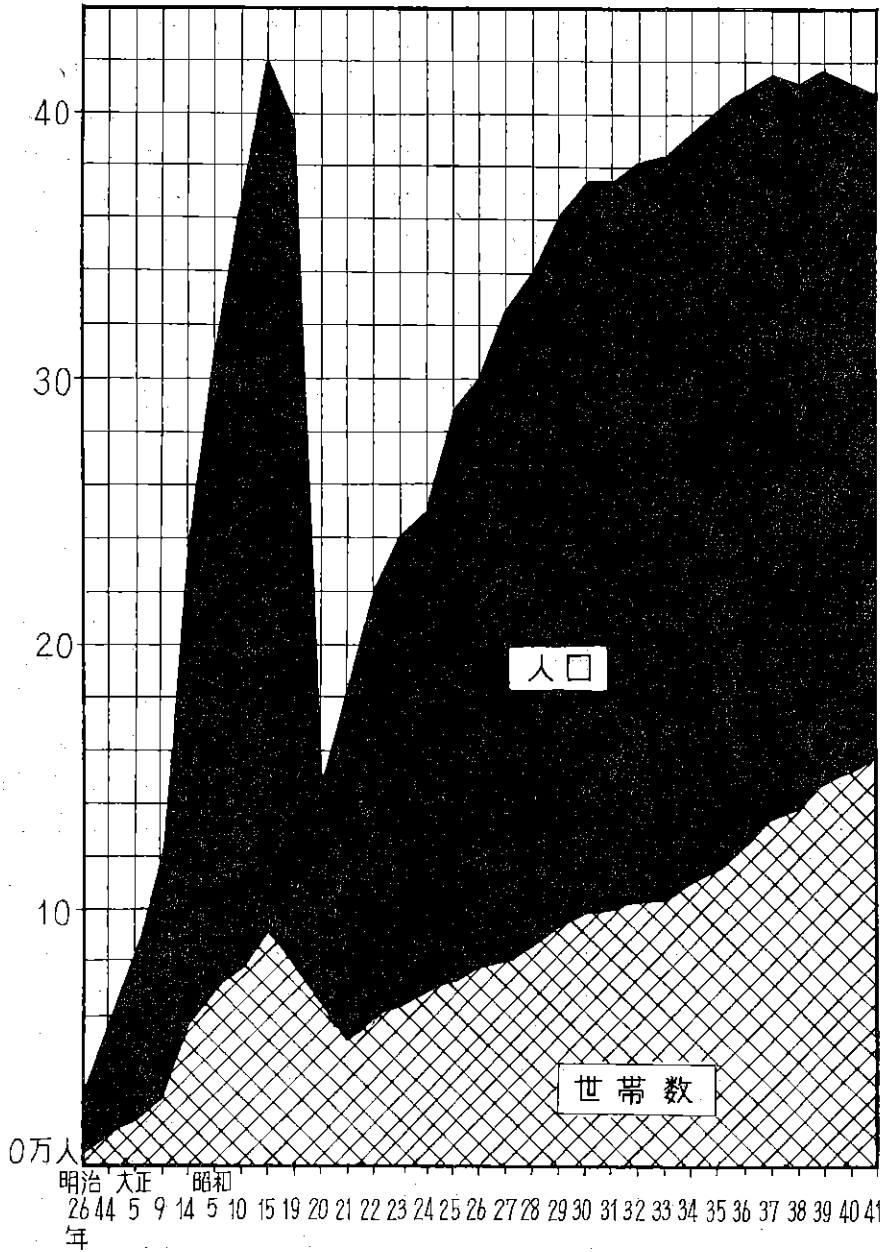
3. 人 口



1 人 口 推 移 状 況

年 次	世 帯 数	人 口			人口の対前年増加		備 考
		総 数	男	女	実 数	率	
明治26年	5,848	27,495	—	%	— 東京史人口表による
44	12,444	55,794	28,299	102.9	〃
大正5年	18,258	83,592	27,798	49.8	〃
9	27,203	121,077	62,375	58,702	37,485	44.8	国勢調査による
14	53,611	232,447	121,744	110,703	111,370	92.0	〃 (10月1日)
昭和5年	68,107	311,604	161,848	149,756	79,157	34.1	〃
10	76,473	366,125	188,818	177,307	54,521	17.5	〃
15	89,346	419,403	218,064	201,339	53,278	14.6	〃
19	...	395,770	192,063	203,707	△ 23,633	△ 5.6	人 口 調 査 〃
20	...	143,490	75,954	67,536	△ 252,280	△ 63.7	〃 (11月1日)
21	48,248	181,583	93,624	87,959	38,093	26.5	〃 (4月26日)
22	56,700	219,500	112,296	107,204	37,917	20.9	国 勢 調 査 (10月1日)
23	60,510	240,182	122,471	117,711	20,682	9.4	常 住 人 口 調 査 (8月1日)
24	65,745	249,184	127,945	121,239	9,002	3.7	配 給 登 録 台 帳 (1月1日)
25	69,736	288,494	145,520	142,974	39,310	15.8	国 勢 調 査 (10月1日)
26	75,690	297,835	151,656	146,179	9,341	3.2	配 給 登 録 人 口 (1月1日)
27	78,160	324,951	164,271	160,680	27,116	9.1	住 民 登 録 (7月1日)
28	83,997	339,558	172,578	166,980	14,607	4.5	〃 (1月1日)
29	91,510	362,410	185,356	177,054	22,852	6.7	〃
30	96,419	374,184	191,614	182,570	11,774	3.2	〃
31	97,799	374,498	192,016	182,482	314	0.8	〃
32	100,959	381,209	196,237	184,972	6,711	17.9	〃
33	102,388	384,440	198,867	185,578	3,236	8.5	〃
34	108,112	393,546	203,588	189,958	9,101	23.7	〃
35	113,258	402,583	209,161	193,422	9,037	23.0	〃
36	120,455	409,003	212,889	196,114	6,420	15.9	〃
37	130,559	414,520	216,133	198,387	5,517	13.5	〃
38	135,824	412,012	214,025	197,987	△ 2,508	△ 6.1	〃
39	144,535	415,728	215,662	200,066	3,716	9.0	〃
40	151,319	410,637	212,248	198,389	△ 5,091	△ 12.2	〃
41	154,719	407,230	209,839	197,391	△ 3,407	△ 8.9	〃

人口推移状況



京浜工業地帯の中核に位置する「品川区」の住民登録人口は戦後急速に伸びた。昭和35年には、40万人台になり昭和39年がピークで、ここ数年間の人口動向をみると41万人台が続いていたが昭和41年に入り 407,230人と40万人台になってしまった。これによると、人口増加は期待できず、むしろ減少の傾向と言える。

一方住民登録世帯は増加の一途で昭和41年には 154,719と終戦時の3倍以上となり、人口の減少状態に比べて増加状態である。

人口減少の原因としては工場その他の区外転出に伴う人口移動と近県からの社会増加があまり多くないことと世帯は単身世帯が非常に多く、それが原因となっている。

東京都総務局統計部発表による当区の推計人口は 421,875人(41. 1. 1)であり、また昭和40年の国勢調査による確定人口は、 423,015人となっていて、住民登録人口の約5%増が区内に住んでいる人口と数字にあらわれている。

2 町丁別世帯数および人口

(昭和41年1月1日現在住民登録)

番号	町 丁	世帯数	人 口			前年との増△減		人口密度 (1km ² 内)	1世帯 当り 人口
			総 数	男	女	世 帯	人 口		
	総 数	154,719	407,230	209,839	197,391	3,360	△3,407	25,388	2.6
	品 川 地 区	25,133	67,260	35,609	31,651	164	△ 1,087	18,580	2.6
1	北品川 1丁目	1,824	4,168	1,993	2,175	△ 1	△ 177	29,771	2.2
2	2	1,707	5,210	2,654	2,556	△ 2	△ 54	40,076	3.0
3	3	1,309	3,508	1,860	1,648	96	92	8,994	2.6
4	4	972	2,314	1,284	1,030	57	26	11,570	2.3
5	5	296	896	530	366	12	149	11,200	3.0
6	6	245	755	377	378	4	5	9,437	3.0
7	東品川 1丁目	520	1,638	866	772	2	△ 37	40,950	3.1
8	2	731	2,200	1,134	1,066	△ 5	△ 52	55,000	3.0
9	3	652	1,378	760	618	12	△ 11	12,527	2.1
10	4	1,051	2,113	1,285	828	△ 50	△ 154	6,214	2.0
11	5	531	802	532	270	△ 46	△ 73	3,341	1.5
12	天王洲町	160	326	219	107	△ 15	△ 57	1,630	2.0
13	天王洲地先埋立地	119	187	139	48	34	32	—	1.5
14	南品川 1丁目	983	2,805	1,458	1,347	23	△ 1	35,062	2.8
15	2	1,108	3,275	1,766	1,509	21	△ 80	32,750	2.9
16	3	935	2,908	1,509	1,399	33	8	24,233	3.1
17	4	1,719	5,670	2,914	2,756	△ 1	△ 110	29,842	3.2
18	5	2,738	7,931	4,138	3,793	11	△ 133	39,655	2.8
19	6	1,303	3,206	1,611	1,595	79	10	32,060	2.4
20	西品川 1丁目	2,504	6,311	3,366	2,945	55	94	35,061	2.5
21	3	1,581	4,071	2,137	1,934	△ 188	△ 544	37,009	2.5
22	4	644	1,774	970	804	△ 50	△ 82	35,480	2.7
23	5	1,163	3,250	1,703	1,547	△ 10	△ 12	40,625	2.7
24	広 町 1丁目	222	439	287	152	149	334	3,135	1.9
25	2	116	125	117	8	△ 56	△ 260	446	1.0
	大 崎 地 区	21,957	51,742	26,899	24,843	△ 460	△ 1,470	17,020	2.3
26	上大崎長者丸	533	1,365	675	690	△ 153	△ 164	8,531	2.5
27	中 丸	502	1,176	587	589	56	28	11,760	2.3
28	上大崎 1丁目	846	2,289	1,110	1,179	32	12	19,075	2.7
29	2	428	1,244	687	557	△ 110	△ 146	15,550	2.9

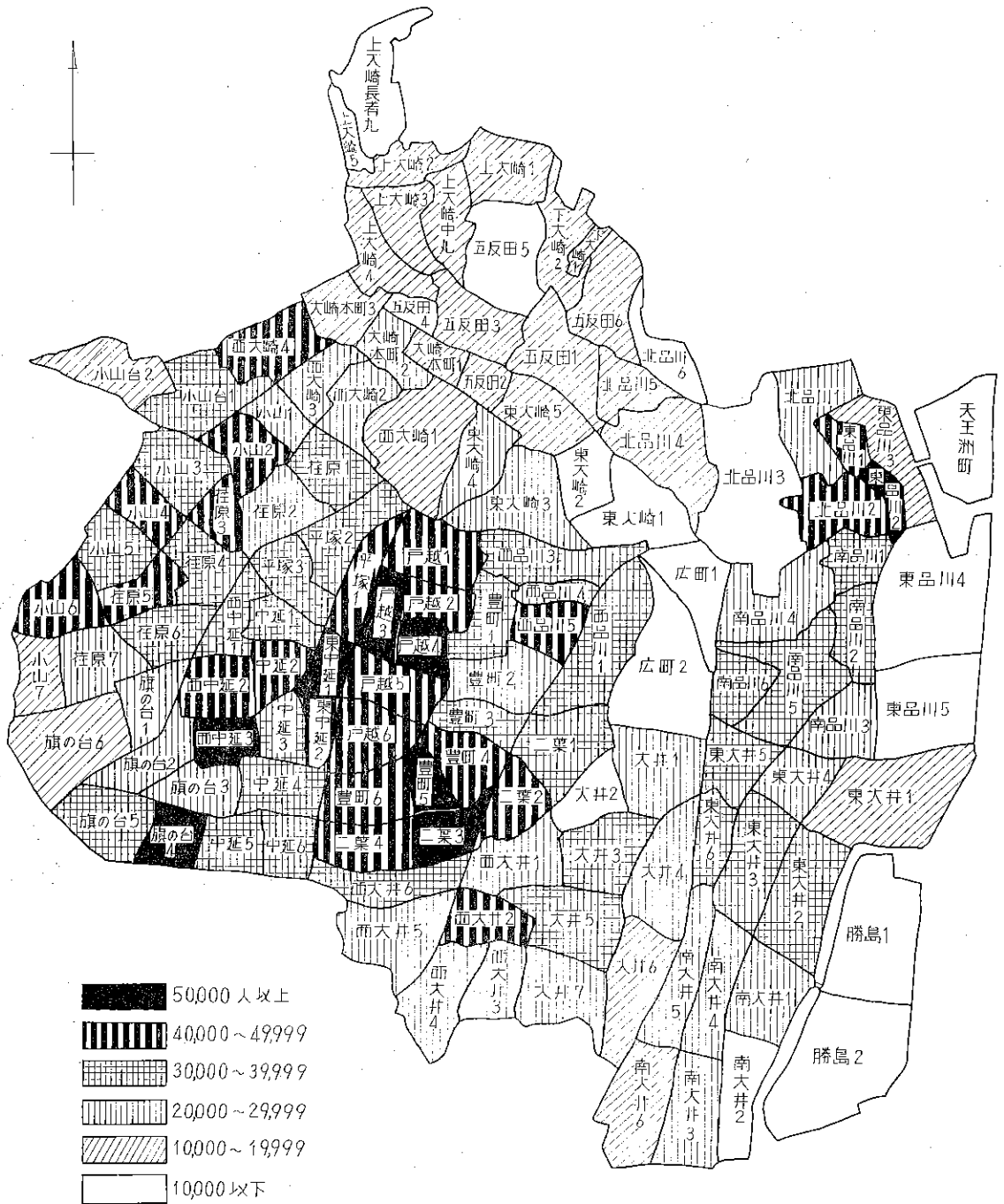
番号	町 丁	世帯数	人 口			前年との増△減		人口密度 (1km ² 内)	1世帯 当り 人口
			総 数	男	女	世 帯	人 口		
30	上大崎 3丁目	479	1,162	581	581	△ 17	△ 16	11,620	2.4
31	4	1,083	2,447	1,133	1,314	83	112	18,823	2.2
32	5	145	335	216	119	4	2	6,700	2.3
33	下大崎 1丁目	204	477	250	227	△ 44	△ 96	15,900	2.3
34	2	670	1,849	892	957	26	33	16,809	2.7
35	五反田 1丁目	1,299	3,133	1,494	1,639	7 △	29	17,405	2.4
36	2	495	1,114	561	553	13 △	16	18,566	2.2
37	3	766	1,460	620	830	△ 91	△ 125	13,181	1.8
38	4	106	253	138	115	△ 24	△ 63	8,433	2.3
39	5	758	1,693	664	1,029	14	32	8,465	2.2
40	6	892	2,053	1,049	1,004	8 △	35	13,686	2.3
41	大崎本町 1丁目	410	923	461	462	11 △	76	18,460	2.2
42	2	751	1,732	1,015	717	△ 27	△ 86	28,866	2.3
43	3	850	1,858	980	878	△ 36	△ 72	16,890	2.1
44	西大崎 1丁目	2,125	5,007	2,713	2,294	92	103	19,257	2.3
45	2	1,056	2,569	1,358	1,211	△ 291	△ 635	25,690	2.4
46	3	837	1,912	1,049	863	△ 145	△ 284	27,314	2.2
47	4	1,749	4,572	2,446	2,126	19 △	60	41,563	2.6
48	東大崎 1丁目	897	1,647	1,026	621	△ 2	△ 18	9,688	1.8
49	2	143	267	151	116	1 △	10	2,966	1.8
50	3	2,030	5,133	2,741	2,392	92	101	28,516	2.5
51	4	1,175	2,798	1,449	1,349	21	35	25,436	2.3
52	5	728	1,284	853	431	1	3	10,700	1.7
大 井 地 区		36,039	98,379	50,737	47,642	1,035	△ 1,033	23,423	2.7
53	東大井 1丁目	1,252	3,576	1,956	1,620	△ 18	△ 140	12,771	2.8
54	2	1,734	5,296	2,766	2,530	82 △	99	35,306	3.0
55	3	2,313	5,928	2,984	2,944	201	114	32,933	2.5
56	4	932	2,222	1,243	979	20	21	22,220	2.3
57	5	1,411	3,861	1,942	1,919	5 △	185	32,175	2.7
58	6	1,108	2,805	1,447	1,358	52 △	64	31,166	2.5
59	南大井 1丁目	995	2,845	1,492	1,353	36 △	73	23,708	2.8
60	2	201	776	416	360	△ 4	△ 20	8,622	3.8
61	3	1,216	2,944	1,488	1,456	58 △	64	22,646	2.4
62	4	1,109	3,354	1,835	1,519	72 △	44	25,800	3.0
63	5	1,610	4,185	2,203	1,982	74	62	27,900	2.5
64	6	1,217	2,737	1,398	1,339	△ 45	△ 173	14,405	2.2

番号	町 丁	世帯数	人 口			前年との増△減		人口密度 (1km ² 内)	1世帯 当り 人口
			総 数	男	女	世 帯	人 口		
65	勝 高 1 丁目	472	984	528	456	△ 46	△ 147	3,936	2.0
66	2	273	710	446	264	47	78	1,820	2.6
67	大 井 1 丁目	1,899	5,049	2,449	2,600	△ 26	△ 225	29,700	2.6
68	2	2,321	6,126	3,020	3,106	65	△65	68,067	2.6
69	3	1,996	5,393	2,583	2,810	149	362	38,521	2.7
70	4	1,999	5,222	2,648	2,574	—	△ 178	29,011	2.6
71	5	1,700	4,697	2,455	2,242	52	△ 73	31,313	2.7
72	6	1,023	2,733	1,454	1,279	46	△ 8	17,081	2.6
73	7	1,229	3,400	1,701	1,699	14	10	22,666	2.7
74	西大井 1 丁目	1,118	3,019	1,542	1,477	33	△ 62	21,564	2.7
75	2	1,494	4,871	2,474	2,397	6	△ 71	40,591	3.2
76	3	931	2,473	1,307	1,166	46	42	27,477	2.6
77	4	1,294	3,637	1,866	1,771	6	△ 60	25,978	2.8
78	5	1,697	5,319	2,741	2,578	96	56	29,550	3.1
79	6	1,495	4,217	2,353	1,864	14	△ 27	35,141	2.8
	荏 原 地 区	71,590	189,849	96,594	93,255	2,621	183	36,650	2.6
80	小山台 1 丁目	2,331	6,281	3,266	3,015	39,256	2.6
81	2	586	1,566	856	710	13,050	2.6
82	小 山 1 丁目	630	1,774	907	867	29,566	2.8
83	2	1,701	4,496	2,305	2,191	49,955	2.6
84	3	1,685	3,714	1,865	1,849	30,950	2.2
85	4	1,389	3,382	1,778	1,604	42,275	2.4
86	5	1,396	3,547	1,782	1,765	32,245	2.5
87	6	1,897	4,949	2,442	2,507	44,990	2.6
88	7	331	924	402	522	11,550	2.7
89	荏 原 1 丁目	1,821	4,163	2,325	1,838	37,845	2.2
90	2	1,533	2,864	1,365	1,499	23,866	1.8
91	3	1,157	2,701	1,342	1,359	45,016	2.3
92	4	1,510	3,820	2,029	1,791	34,727	2.5
93	5	1,298	3,291	1,719	1,572	41,137	2.5
94	6	1,464	3,873	2,001	1,872	38,730	2.6
95	7	1,150	3,137	1,575	1,562	28,518	2.7
96	平 塚 1 丁目	1,654	4,278	2,191	2,087	42,780	2.5
97	2	1,598	3,961	2,010	1,951	33,008	2.4
98	3	1,015	2,789	1,432	1,357	30,988	2.7
99	旗の台 1 丁目	850	2,057	964	1,093	20,570	2.4

番号	町 丁	世帯数	人 口			前年との増△減		人口密度 (1km ² 内)	1世帯 当り 人口
			総 数	男	女	世 帯	人 口		
100	旗の台 2 丁目	1,075	2,828	1,489	1,339	28,280	2.6
101	3	1,139	2,696	1,358	1,338	29,955	2.3
102	4	1,530	4,006	2,036	1,970	50,075	2.6
103	5	1,742	4,590	2,293	2,297	32,785	2.6
104	6	1,053	2,870	1,352	1,518	13,045	2.7
105	中 延 1 丁目	1,067	2,756	1,490	1,266	39,371	2.5
106	2	1,260	3,963	2,082	1,881	49,537	3.1
107	3	919	2,686	1,348	1,338	38,371	2.9
108	4	1,545	4,055	1,938	2,117	36,863	2.6
109	5	1,370	3,621	1,724	1,897	36,210	2.6
110	6	1,079	2,868	1,516	1,352	31,866	2.6
111	西中延 1 丁目	1,061	3,042	1,597	1,445	38,025	2.8
112	2	1,272	4,015	2,035	1,980	40,150	3.1
113	3	1,159	3,030	1,578	1,452	50,500	2.6
114	東中延 1 丁目	1,317	3,063	1,581	1,482	51,050	2.3
115	2	829	2,403	1,172	1,231	48,060	2.8
116	戸 越 1 丁目	2,241	5,936	2,985	2,951	42,400	2.6
117	2	1,275	3,480	1,783	1,697	49,714	2.7
118	3	1,140	3,030	1,479	1,551	50,500	2.6
119	4	1,420	3,718	1,875	1,843	53,114	2.6
120	5	1,710	4,423	2,269	2,154	40,209	2.5
121	6	1,636	4,809	2,404	2,405	40,075	2.9
122	豊 町 1 丁目	1,195	3,910	1,993	1,917	39,100	3.2
123	2	1,806	4,575	2,277	2,298	28,593	2.5
124	3	914	2,456	1,246	1,210	35,085	2.6
125	4	1,675	4,690	2,359	2,331	46,900	2.8
126	5	1,254	3,262	1,687	1,575	54,366	2.6
127	6	1,997	5,434	2,743	2,691	45,283	2.7
128	二 葉 1 丁目	2,237	6,245	3,211	3,034	36,735	2.7
129	2	1,401	4,054	2,076	1,978	45,044	2.8
130	3	1,523	4,662	2,397	2,265	51,800	3.0
131	4	1,653	5,106	2,665	2,441	42,550	3.0

人口密度

(昭和41年1月1日現在)



当区の人口密度は1km²内に、25,388人となり都内でも高い方である。区内では住宅地域が比較的多く、特に住宅が密集し、アパート等が多い荏原地区が平均して人口密度が高く、品川、大崎地区は工場その他の関係でそれが低い。最も高い大井2丁目では1km²内に約68,000人も住んでいることになり、10m四方平均6.8人も住んでいる。区全体としては10m四方に約2.5人住んでいて狭域多住とも言える。

3 将 来 人 口 推 計

(各年10月1日)

年 次	昭和41年	42	43	44	45
人 口	420,870	418,562	416,254	413,946	411,638

出 張 所 別 将 来 人 口 推 計

(各年10月1日)

出 張 所	昭和41年	42	43	44	45
総 数	420,949	418,220	415,961	413,705	411,519
品 川 第 1	24,770	24,287	23,805	23,324	22,841
2	24,487	23,720	22,953	22,186	21,420
大 崎 第 1	32,194	31,597	30,999	30,401	29,874
2	38,212	37,583	37,426	37,269	37,112
大 井 第 1	41,872	41,105	40,338	39,572	38,805
2	30,444	30,362	30,279	30,197	30,115
3	27,025	26,952	26,879	26,805	26,732
荏 原 第 1	41,563	41,489	41,415	41,341	41,268
2	27,286	27,303	27,317	27,333	27,348
3	48,512	48,534	48,556	48,578	48,600
4	47,747	48,227	48,708	49,189	49,670
5	36,837	37,061	37,286	37,510	37,734

4 人 口 密 度 (東京都)

(1 km²内)

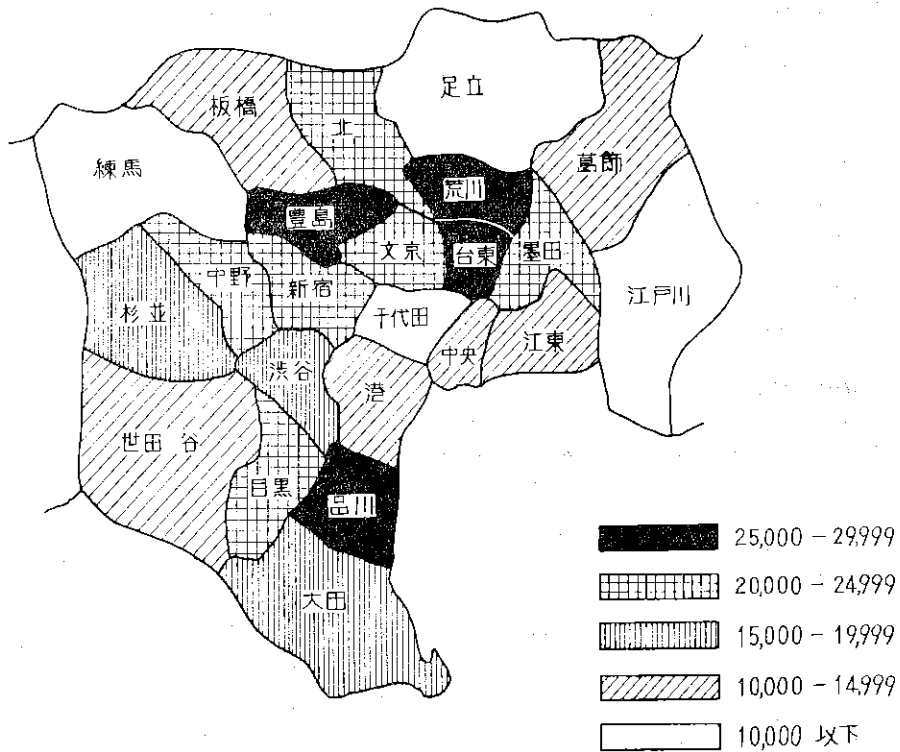
(昭和41年1月1日現在)

地 域	人 口 密 度	地 域	人 口 密 度	地 域	人 口 密 度
区 部	15,635	江 東	13,922	豊 島	28,712
千 代 田	8,018	品 川	26,301	北	21,904
中 央	13,159	目 黒	20,694	荒 川	27,769
港	12,639	大 田	18,116	板 橋	14,927
新 宿	22,917	世 田 谷	12,667	練 馬	9,350
文 京	22,123	澁 谷	18,781	足 立	9,727
台 東	28,452	中 野	23,990	葛 飾	13,248
墨 田	22,752	杉 並	16,035	江 戸 川	9,060

(注) 本表の数字は東京都が推計人口として発表している人口を基礎として算出したものである。

人 口 密 度

(昭和41年1月1日現在)



40. 1. 1の東京都の推計人口は約1,091万人でそのうち区部は約891万人になる。人口密度の一番高い区は豊島区で1 km²内に28,712人住んでいる、続いて、台東、荒川、品川となっている。比較的面積の小さい区に住宅が密集し、人口も多く平均して1 km²内に25,000人~30,000人も住んでいて人口密度が高い。人口密度の低い区は皇居のある千代田と面積が広く農業地域である足立、練馬、江戸川等は1 km²内に10,000人以下となっている。都心では住宅の建設される余地はなく、人口が郊外へと進出し、人口の平均化も進んできている。

5 年 令 別 男 女 別 人 口

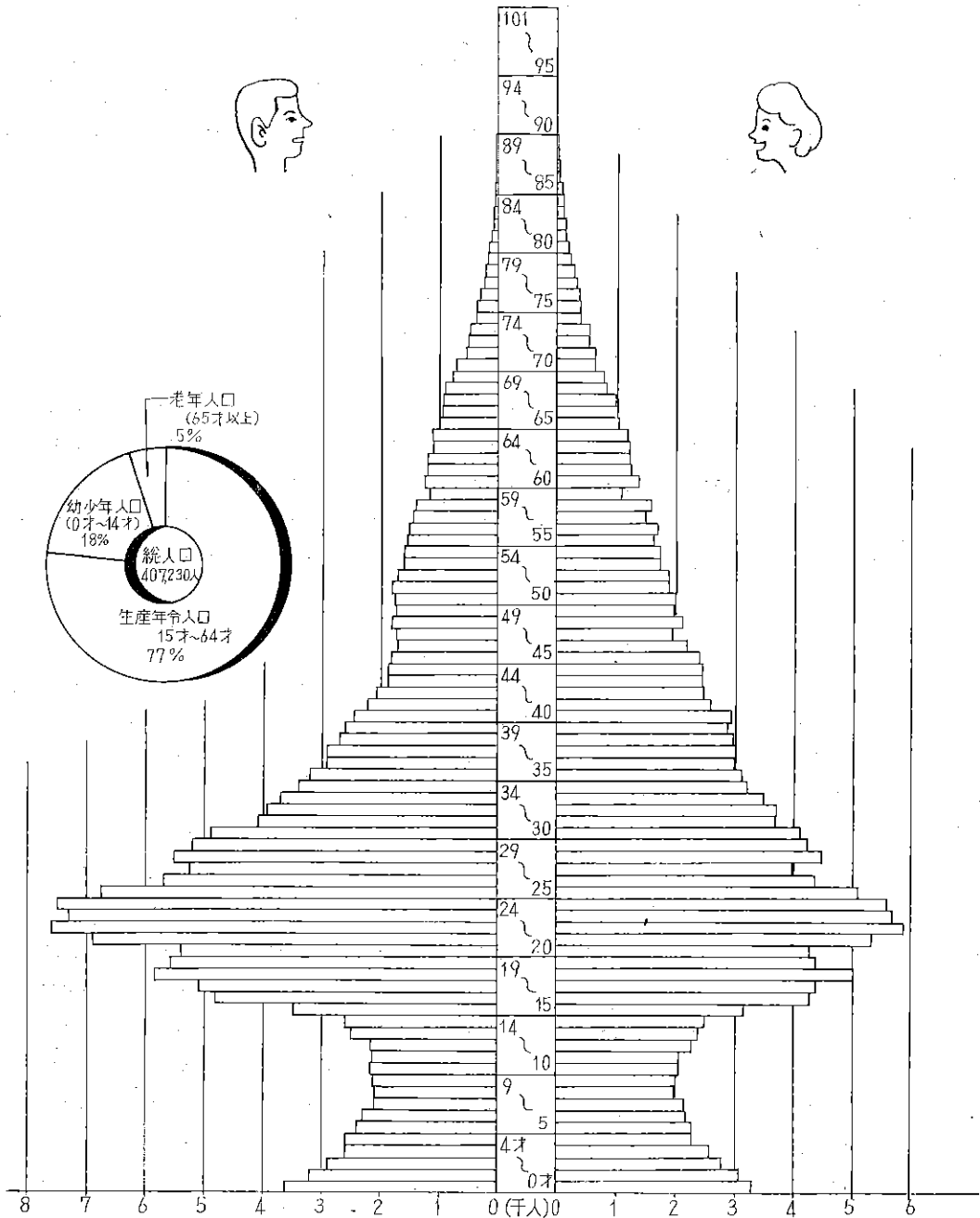
(昭和41年1月1日現在)

総 数	男	女
407,230	209,839	197,391

年 令	総 数	男	女	年 令	総 数	男	女	年 令	総 数	男	女
0 ~ 4	29,071	14,944	14,127	33	7,268	3,747	3,521	66	2,002	969	1,033
0	6,963	3,645	3,318	34	6,634	3,403	3,231	67	1,933	934	999
1	6,322	3,224	3,098	35 ~ 39	29,405	14,350	15,055	68	1,738	883	855
2	5,673	2,893	2,780	35	6,347	3,212	3,135	69	1,567	775	792
3	5,215	2,602	2,613	36	5,906	2,901	3,005	70 ~ 74	5,447	2,576	2,871
4	4,898	2,580	2,318	37	5,969	2,924	3,045	70	1,339	672	667
5 ~ 9	21,708	10,997	10,711	38	5,684	2,712	2,972	71	1,243	564	679
5	4,689	2,363	2,326	39	5,499	2,601	2,898	72	1,076	519	557
6	4,479	2,285	2,194	40 ~ 44	23,550	10,526	13,024	73	1,034	472	562
7	4,277	2,116	2,161	40	5,412	2,461	2,951	74	755	349	406
8	4,093	2,087	2,006	41	4,857	2,227	2,630	75 ~ 79	2,980	1,311	1,669
9	4,170	2,146	2,024	42	4,579	2,078	2,501	75	740	346	394
10 ~ 14	23,035	11,630	11,405	43	4,350	1,875	2,475	76	698	311	387
10	4,250	2,182	2,068	44	4,352	1,885	2,467	77	615	261	354
11	4,208	2,138	2,070	45 ~ 49	19,553	8,854	10,699	78	496	213	283
12	4,471	2,171	2,300	45	4,272	1,839	2,433	79	431	180	251
13	4,925	2,515	2,410	46	3,902	1,694	2,208	80才以上	1,683	548	1,135
14	5,181	2,624	2,557	47	3,663	1,725	1,938	80	358	150	208
15 ~ 19	46,283	24,923	21,360	48	3,978	1,829	2,149	81	258	90	168
15	6,633	3,462	3,171	49	3,738	1,769	1,971	82	237	79	158
16	9,177	4,859	4,318	50 ~ 54	17,796	8,498	9,298	83	183	63	120
17	9,578	5,151	4,427	50	3,783	1,786	1,997	84	169	46	123
18	10,907	5,868	5,039	51	3,715	1,810	1,905	85	142	42	100
19	9,988	5,583	4,405	52	3,592	1,701	1,891	86	81	17	64
20 ~ 24	61,607	34,729	26,878	53	3,350	1,598	1,752	87	82	13	69
20	9,715	5,415	4,300	54	3,356	1,603	1,753	88	53	15	38
21	12,272	6,909	5,363	55 ~ 59	14,578	7,065	7,513	89	41	9	32
22	13,555	7,627	5,928	55	3,175	1,534	1,641	90	25	7	18
23	12,992	7,305	5,687	56	3,218	1,527	1,691	91	19	6	13
24	13,073	7,473	5,600	57	2,934	1,439	1,495	92	9	2	7
25 ~ 29	50,612	28,387	22,225	58	2,991	1,403	1,588	93	10	4	6
25	11,793	6,696	5,097	59	2,260	1,162	1,098	94	7	3	4
26	10,063	5,686	4,377	60 ~ 64	12,212	5,884	6,328	95	4	1	3
27	9,268	5,265	4,003	60	2,655	1,260	1,395	96	3	—	3
28	10,013	5,532	4,481	61	2,465	1,198	1,267	97	—	—	—
29	9,475	5,208	4,267	62	2,424	1,188	1,236	98	1	1	—
30 ~ 34	38,413	20,074	18,339	63	2,336	1,105	1,231	99	—	—	—
30	9,039	4,878	4,161	64	2,332	1,133	1,199	100	—	—	—
31	7,795	4,091	3,704	65 ~ 69	9,297	4,543	4,754	101	1	—	1
32	7,677	3,955	3,722	65	2,057	982	1,075				

年令別・男女別人口

(昭和41年1月1日現在)



住民登録人口を年令別にみると年令は 101歳が最高であって女子である。高令者においては女子が男子より多く、平均寿命の長いことを示している。成年層では男子が女子より多い。最も多い年令は男子では22歳の 7,627人、女子では22歳の 5,928人であって、戦後ベビーブームに生れた18歳もその階層面では多い。

ピラミッド型に表わしてみてもわかるように生産年齢人口(15歳~64歳)が多く、特に20歳~30歳の労働力人口に集中し、最も典型的な都市型の年令層である。

6 男女別年齢別人口推移

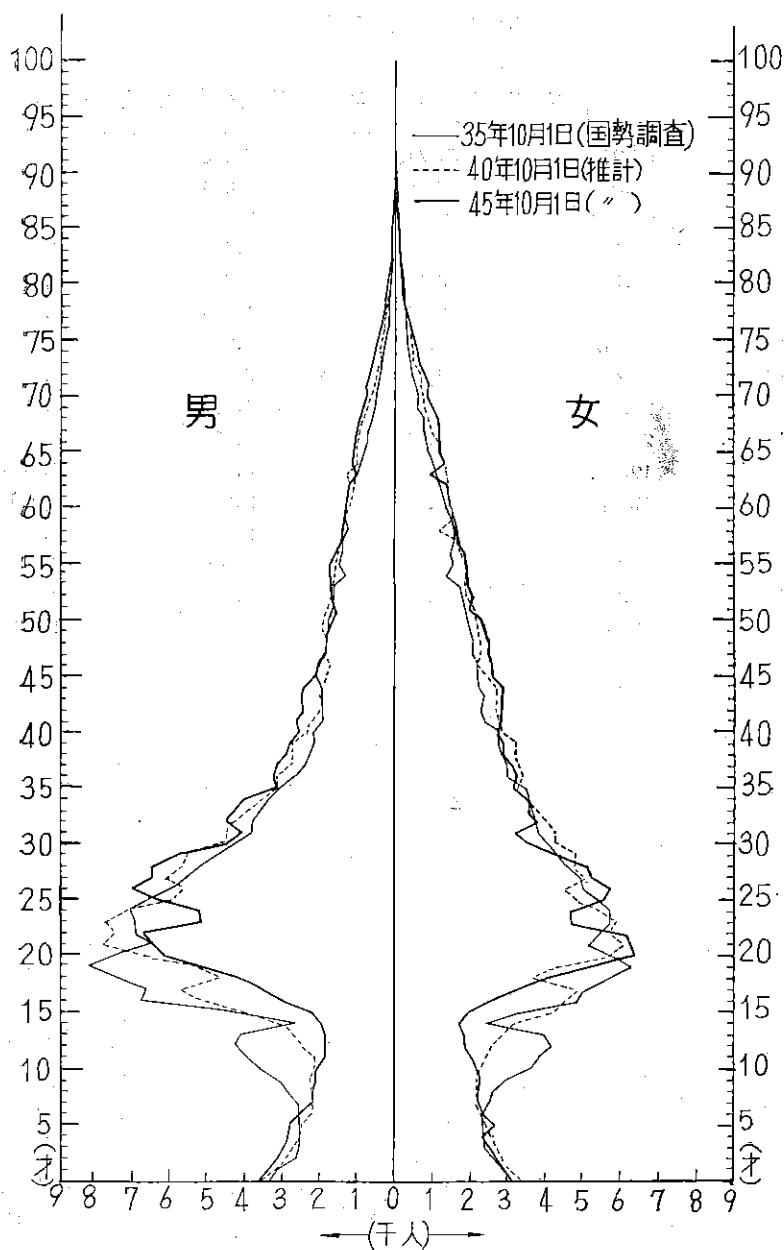
(35年 国勢調査人口) 10月1日現在)
(40, 45年 推計人口)

年 令	昭 和 35 年			40			45		
	総 数	男	女	総 数	男	女	総 数	男	女
総 数	427,859	220,550	207,309	423,128	214,970	208,158	411,638	208,921	202,717
0 才	6,607	3,378	3,229	7,005	3,526	3,479	6,731	3,589	3,142
1	6,051	3,140	2,911	6,261	3,174	3,087	6,300	3,348	2,952
2	5,314	2,660	2,654	5,690	2,826	2,864	5,934	3,177	2,757
3	4,912	2,510	2,402	5,442	2,722	2,720	5,528	2,947	2,581
4	4,926	2,520	2,406	5,103	2,502	2,601	5,179	2,820	2,359
5	4,969	2,571	2,398	4,967	2,461	2,506	5,464	2,760	2,704
6	4,864	2,492	2,372	4,507	2,199	2,308	4,881	2,513	2,368
7	5,177	2,558	2,619	4,304	2,140	2,164	4,397	2,192	2,205
8	5,491	2,841	2,650	4,381	2,121	2,260	4,406	2,201	2,205
9	6,032	3,029	3,003	4,413	2,235	2,178	4,393	2,100	2,293
10	7,119	3,594	3,525	4,395	2,127	2,268	4,296	2,094	2,202
11	7,741	3,925	3,816	4,607	2,197	2,410	3,902	1,824	2,078
12	8,314	4,199	4,115	5,034	2,495	2,539	3,699	1,821	1,878
13	7,966	4,047	3,919	5,481	2,653	2,828	3,658	1,828	1,830
14	5,092	2,648	2,444	6,356	3,194	3,162	3,653	1,946	1,707
15	7,481	4,182	3,299	8,252	4,187	4,065	4,179	2,206	1,973
16	11,431	6,669	4,762	9,542	5,075	4,467	5,592	3,025	2,567
17	11,586	6,585	5,001	10,461	5,658	4,803	6,843	3,618	3,225
18	13,149	7,467	5,682	8,289	4,622	3,667	8,242	4,193	4,049
19	14,423	8,120	6,303	9,516	5,244	4,272	10,441	5,213	5,228
20	13,337	7,539	5,798	12,509	6,869	5,640	12,509	6,179	6,330
21	11,535	6,463	5,072	13,777	7,770	6,007	12,682	6,427	6,255
22	12,228	6,878	5,350	13,119	7,416	5,703	12,819	6,709	6,110
23	12,553	6,902	5,651	13,523	7,711	5,812	9,875	5,197	4,678
24	12,703	7,020	5,683	12,504	7,053	5,451	9,842	5,232	4,610
25	11,920	6,568	5,352	10,764	5,968	4,796	11,919	6,409	5,510
26	10,806	5,876	4,930	10,099	5,629	4,470	12,744	7,007	5,737
27	10,574	5,636	4,938	11,126	6,112	5,014	11,657	6,458	5,199
28	9,694	5,182	4,512	10,398	5,694	4,704	11,510	6,468	5,042
29	8,985	4,714	4,271	10,260	5,509	4,751	10,091	5,736	4,355
30	8,270	4,248	4,022	8,830	4,570	4,260	8,042	4,450	3,592
31	7,631	3,861	3,770	8,712	4,476	4,236	7,266	4,092	3,174
32	7,491	3,774	3,717	8,277	4,280	3,997	8,317	4,536	3,781

年 令	昭 和 35 年			40			45		
	総 数	男	女	総 数	男	女	総 数	男	女
33 才	7,136	3,506	3,630	7,521	3,813	3,708	7,716	4,206	3,510
34	6,900	3,331	3,569	6,994	3,514	3,480	7,517	3,988	3,529
35	6,507	3,094	3,413	6,340	3,126	3,214	6,329	3,198	3,131
36	5,688	2,691	2,997	6,422	3,115	3,307	6,517	3,264	3,253
37	5,370	2,432	2,938	5,985	2,780	3,205	6,246	3,158	3,088
38	5,084	2,245	2,839	5,934	2,772	3,162	5,730	2,893	2,837
39	4,896	2,140	2,756	5,885	2,702	3,183	5,680	2,777	2,903
40	5,014	2,189	2,825	5,193	2,368	2,825	5,269	2,552	2,717
41	4,320	1,971	2,349	4,989	2,218	2,771	5,475	2,649	2,826
42	4,181	1,942	2,239	4,624	1,983	2,641	5,288	2,419	2,869
43	4,284	1,961	2,323	4,686	2,016	2,670	5,393	2,503	2,890
44	4,210	1,994	2,216	4,622	1,985	2,637	5,352	2,455	2,897
45	4,296	2,129	2,167	4,269	1,844	2,425	4,756	2,160	2,596
46	4,217	2,012	2,205	3,935	1,776	2,159	4,604	2,042	2,562
47	3,913	1,850	2,063	4,202	1,912	2,290	4,341	1,849	2,492
48	3,947	1,890	2,057	4,010	1,838	2,172	4,334	1,828	2,506
49	3,737	1,789	1,948	4,047	1,910	2,137	4,184	1,806	2,378
50	3,690	1,805	1,885	4,022	1,917	2,105	3,886	1,667	2,219
51	3,516	1,676	1,840	3,867	1,815	2,052	3,516	1,575	1,941
52	3,398	1,659	1,739	3,504	1,666	1,838	3,732	1,720	2,012
53	3,371	1,667	1,704	3,544	1,665	1,879	3,602	1,698	1,904
54	2,681	1,365	1,316	3,446	1,646	1,800	3,651	1,739	1,912
55	3,060	1,525	1,535	3,421	1,601	1,820	3,646	1,771	1,875
56	2,872	1,419	1,453	3,192	1,535	1,657	3,449	1,635	1,814
57	2,954	1,430	1,524	3,173	1,461	1,712	3,071	1,461	1,610
58	2,790	1,331	1,459	2,432	1,254	1,178	3,041	1,414	1,627
59	2,899	1,386	1,513	2,858	1,355	1,503	2,925	1,395	1,530
60	2,568	1,227	1,341	2,658	1,298	1,360	2,811	1,333	1,478
61	2,392	1,144	1,248	2,610	1,249	1,361	2,659	1,288	1,371
62	2,287	1,104	1,183	2,570	1,222	1,348	2,622	1,227	1,395
63	2,127	1,088	1,039	2,548	1,241	1,307	1,986	1,067	919
64	1,886	938	948	2,260	1,049	1,211	2,406	1,176	1,230
65	1,729	874	855	2,144	1,039	1,105	2,217	1,096	1,121
66	1,591	792	799	2,107	1,003	1,104	2,122	1,021	1,101
67	1,441	720	721	1,865	928	937	2,120	1,003	1,117
68	1,356	617	739	1,682	831	851	2,050	978	1,072
69	1,109	539	570	1,485	744	741	1,768	811	957

年 令	昭 和 35 年			40			45		
	総 数	男	女	総 数	男	女	総 数	男	女
70 才	1,116	505	611	1,370	651	719	1,649	796	853
71	1,011	450	561	1,216	584	632	1,659	779	880
72	900	410	490	1,145	512	633	1,409	683	726
73	816	372	444	877	384	493	1,231	606	625
74	694	313	381	865	409	456	1,053	520	533
75	582	250	332	783	340	443	950	446	504
76	497	177	320	724	312	412	800	377	423
77	437	161	276	588	255	333	721	320	401
78	404	133	271	527	233	294	534	229	305
79	349	129	220	421	174	247	498	237	261
80	298	88	210	301	111	190	430	189	241
81	214	75	139	277	92	185	382	166	216
82	194	57	137	246	89	157	283	118	165
83	146	50	96	200	51	149	255	104	151
84	110	26	84	171	49	122	202	69	133
85	86	30	56	125	31	94	125	36	89
86	65	20	45	99	20	79	118	24	94
87	41	10	31	77	21	56	102	27	75
88	40	9	31	50	7	43	72	12	60
89	19	6	13	32	8	24	56	13	43
90	19	3	16	34	11	23	43	10	33
91	11	3	8	15	5	10	23	6	17
92	9	3	6	12	6	6	20	7	13
93	5	—	5	10	3	7	11	4	7
94	5	1	4	7	4	3	5	2	3
95	1	1	—	4	1	3	3	2	1
96	—	—	—	—	—	—	1	1	—
97	1	—	1	1	1	—	1	1	—
98	—	—	—	—	—	—	—	—	—
99	—	—	—	—	—	—	—	—	—
100	—	—	—	1	—	1	—	—	—

年 令 別 人 口 の 推 移



人口の年齢構成はピラミット型が理想とされているが、当品川区の年齢構成図をみると幼年人口層（0才～14才）については通常の状態を示しているが、終戦後昭和27年頃まで続いたベビーブームの自然増と都市への集中化にともなう社会増とがあいまって生産年齢人口層（15才～59才）特に15才～40才にわたる年齢層にふくらみを生じ、その影響が顕著に現われている。

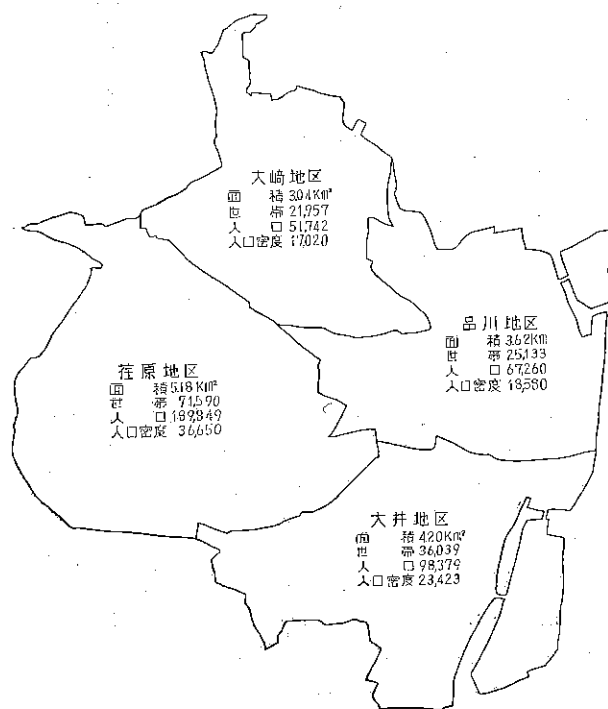
また、近年は出生率の低下と幼時の死亡率の低下の現象からして幼年人口層の全人口に占めるパーセントは現在そして将来とも余り変化がなく、新しく生産年齢人口層に突入するとき、他からの社会流入人口を加えて、その年代層の人口が増加し、以後減少していく中間紡錘型であり、各大都市に共通にみられる現象である。

7 地区別、年齢別人口

(昭和41年1月1日現在)

年	令	総数	品川地区	大崎地区	大井地区	荏原地区
総	数	407,230	51,710	67,852	98,100	189,568
0才	～ 4才	29,071	3,145	4,358	6,753	14,815
5	～ 9	21,708	2,597	3,301	5,255	10,555
10	～ 14	23,035	3,071	3,655	5,735	10,574
15	～ 19	46,283	6,865	8,472	11,010	19,936
20	～ 24	61,607	8,033	11,035	14,359	28,180
25	～ 29	50,612	5,797	8,243	12,124	24,448
30	～ 34	38,413	4,392	5,944	9,538	18,539
35	～ 39	29,405	3,463	4,781	7,203	13,958
40	～ 44	23,550	2,967	4,088	5,755	10,740
45	～ 49	19,553	2,598	3,284	4,810	8,861
50	～ 54	17,796	2,469	2,927	4,414	7,986
55	～ 59	14,578	2,091	2,397	3,492	6,598
60	～ 64	12,212	1,662	1,997	2,900	5,653
65	～ 69	9,297	1,189	1,604	2,190	4,814
70	～ 74	5,447	732	945	1,357	2,413
75	～ 79	2,980	406	538	756	1,280
80	～ 84	1,205	158	203	316	528
85	～ 89	399	60	67	117	155
90	～ 94	70	13	12	15	30
95	以上	9	2	1	1	5

地区別人口、人口密度、世帯面積



面積は荏原地区が最も広く、従って人口・世帯も他の地区より多い。地区別に特性を見ると大崎地区はやはり、目黒駅・五反田駅を中心に商業的に繁栄し、住宅地域に続いている。品川地区は比較的に工場も多く、人口密度もあまり高くない。大井地区は海岸帯が工場地帯となり、人口密度も高くなっている。荏原地区は人口密度が他のどの地区よりも高く区内でも最も住宅地域と言える。

8 外国人登録国籍別人口

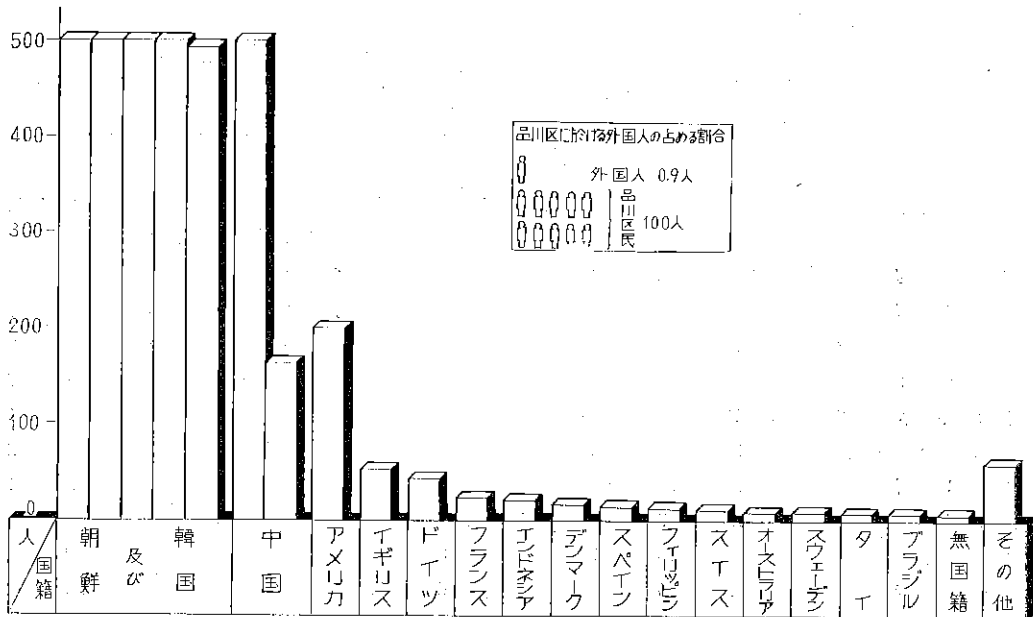
(各年末現在)

番号	国籍	昭和40年			39			38			37		
		総数	品川地区	荏原地区	総数	品川地区	荏原地区	総数	品川地区	荏原地区	総数	品川地区	荏原地区
総数		3,648	2,323	1,325	3,644	2,321	1,323	3,701	2,301	1,400	3,629	2,305	1,324
1	朝鮮および韓国	2,493	1,527	966	2,499	1,517	982	2,530	1,524	1,006	2,513	1,564	949
2	中国	663	433	230	639	417	222	638	391	247	614	391	223
3	アメリカ	200	142	58	214	164	50	239	173	66	229	153	76
4	イギリス	53	44	9	53	40	13	47	39	8	44	32	12
5	ドイツ	43	32	11	39	34	5	38	29	9	33	27	6
6	フランス	23	19	4	24	18	6	31	26	5	27	23	4
7	インドネシア	21	10	11	27	20	7	22	21	1	12	12	—
8	デンマーク	16	14	2	20	18	2	19	17	2	21	21	—
9	スペイン	14	14	—	15	15	—	11	11	—	12	12	—
10	フィリピン	12	7	5	12	7	5	9	5	4	12	6	6
11	スイス	11	10	1	3	3	—	3	3	—	2	2	—
12	オーストラリア	9	6	3	9	6	3	5	4	1	5	3	2
13	スウェーデン	9	4	5	8	3	5	9	4	5	8	3	5
14	タイ	8	7	1	11	9	2	9	8	1	11	8	3
15	ブラジル	7	4	3	2	—	2	3	—	3	5	3	2
16	カナダ	6	3	3	8	5	3	19	3	16	19	2	17
17	イタリア	6	6	—	6	6	—	7	7	—	7	7	—
18	ポルトガル	6	4	2	6	4	2	5	4	1	5	4	1
19	ニュージーランド	6	6	—	5	4	1	3	3	—	2	2	—
20	イタリア	5	1	4	5	3	2	3	1	2	3	3	—
21	オランダ	4	4	—	10	6	4	14	4	10	10	3	7
22	マレーシア	4	3	1	3	2	1	2	2	—	1	1	—
23	ベルギー	3	2	1	4	3	1	5	2	3	1	1	—
24	ギリシャ	3	1	2	2	—	2	2	—	2	2	—	2
25	インド	3	3	—	1	1	—	1	1	—	1	1	—
26	ユーゴスラヴィア	3	3	—	—	—	—	—	—	—	—	—	—
27	ノールウェー	2	2	—	2	2	—	7	2	5	8	3	5
28	イスラエル	2	2	—	2	2	—	2	2	—	2	2	—
29	ベトナム	2	—	2	—	—	—	—	—	—	—	—	—
30	オーストラリア	1	1	—	1	1	—	2	2	—	—	—	—
31	ソビエト連邦	1	1	—	1	1	—	1	1	—	2	2	—
32	アルゼンチン	1	1	—	1	1	—	1	1	—	1	1	—
33	カンボジア	1	1	—	5	4	1	9	8	1	12	9	3
34	コロンビア	1	1	—	—	—	—	—	—	—	—	—	—
35	その他	—	—	—	7	5	2	5	3	2	5	4	1
36	無国籍	6	5	1	—	—	—	—	—	—	—	—	—

(注) ここでの品川地区は、品川地区・大崎地区・大井地区のことである。

外国人登録国籍別人口

(昭和40年12月31日現在)



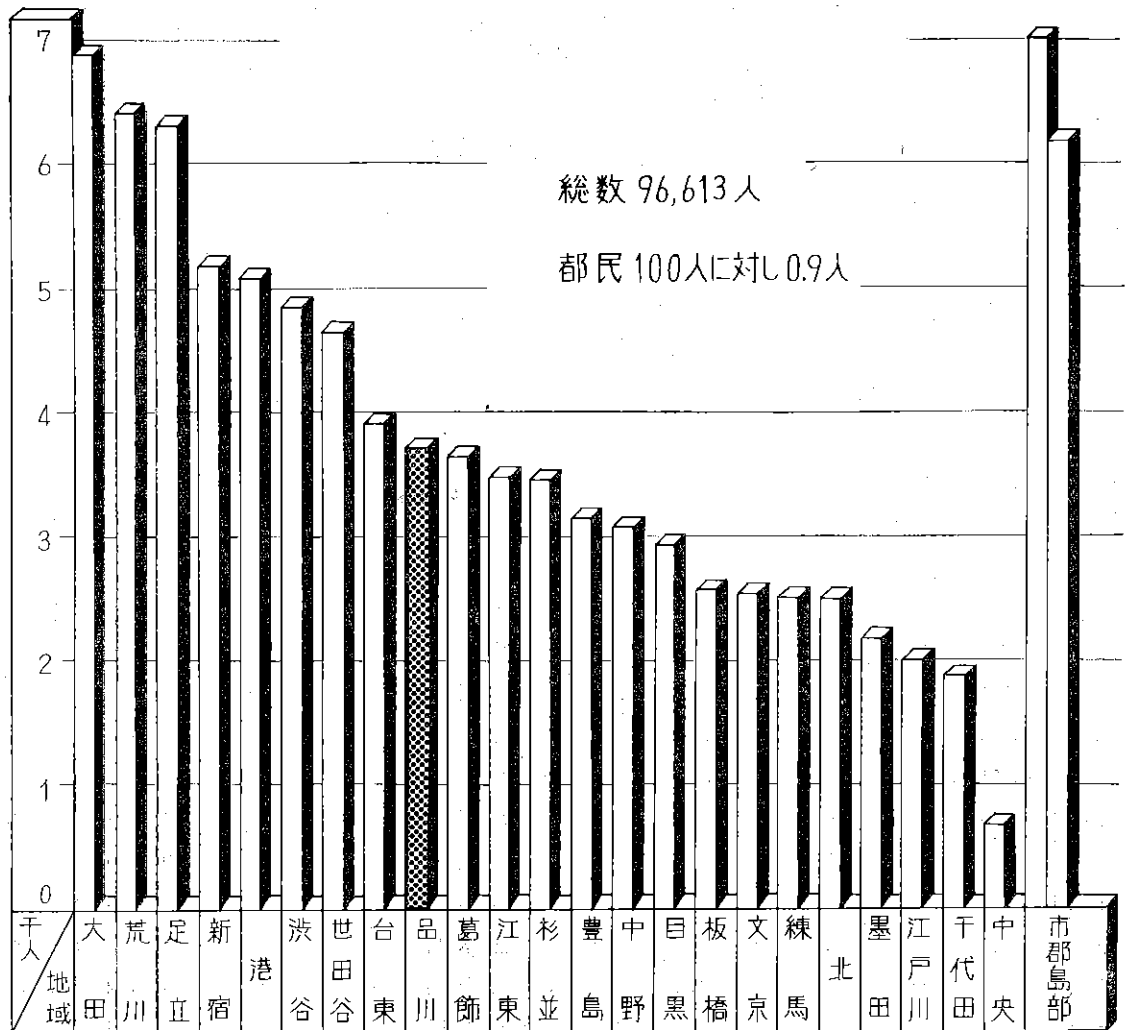
当区の住民登録人口は 407,230人であるが、その外に外国人が 3,648人居住している時々町で見られる。国籍別にみると、朝鮮および韓国が最も多く約68%となっている。次いで中国、アメリカがこれに続いている。区民 100人に対して 0.9人位の割合で住んでいる。

9 外国人登録人口 (東京都)

(各年末現在)

地 域	昭和40年	39	38	37	地 域	昭和40年	39	38	37
総 数	96,613	95,256	92,420	90,361	世 田 谷	4,652	4,662	4,524	4,509
区 部	83,468	82,524	80,495	79,314	澁 谷	4,832	4,690	4,462	4,283
千代田	1,865	1,952	1,957	1,823	中 野	3,084	3,049	2,947	2,925
中 央	656	647	616	719	杉 並	3,451	3,399	3,247	3,169
港	5,076	5,055	4,916	4,857	豊 島	3,149	3,095	2,956	2,899
新 宿	5,178	5,142	4,929	4,800	北	2,501	2,519	2,567	2,479
文 京	2,556	2,419	2,341	2,302	荒 川	6,388	6,318	6,174	6,094
台 東	3,882	3,927	4,052	4,089	板 橋	2,588	2,520	2,418	2,489
墨 田	2,169	2,198	2,255	2,325	練 馬	2,515	2,404	2,203	2,153
江 東	3,472	3,485	3,437	3,405	足 立	6,309	6,223	5,966	5,612
品 川	3,713	3,644	3,701	3,629	葛 飾	3,635	3,609	3,539	3,381
目 黒	2,927	2,903	2,737	2,817	江 戸 川	2,011	1,900	1,759	1,630
大 田	6,859	6,764	6,792	6,925	市 郡 島 部	13,145	12,732	11,925	11,047

外国人登録人口（東京都）
（昭和40年12月31日現在）



都内には昭和40年12月31日現在で96,613人の外国人が登録されている。外国人の多く住んでいる地域は大田、荒川、足立などで当区は23区中9番目に多く登録されている。外国人の中では朝鮮および韓国人が多く都民 100人に対して 0.9人位の割合で住んでいる。

10 各都道府県より品川区へ転入した従前地別人口

従前の 住所地	転入者数							従前の 住所地	転入者数						
	昭和40年			39			39年に 対する 40年の 増減(△)		昭和40年			39			39年に 対する 40年の 増減(△)
	総数	男	女	総数	男	女			総数	男	女	総数	男	女	
総数	49,771	27,186	22,585	50,040	28,304	21,736	△269	三重県	118	71	47	120	70	50	△2
北海道	1,183	744	439	1,096	726	370	87	滋賀県	68	33	35	68	34	34	—
青森県	559	283	276	491	294	197	68	京都府	192	121	71	199	115	84	△7
岩手県	691	380	311	647	400	247	44	大阪府	744	479	265	734	470	264	10
宮城県	884	447	437	956	519	437	△72	兵庫県	533	321	212	514	318	196	19
秋田県	634	314	320	617	320	297	17	奈良県	64	32	32	48	30	18	16
山形県	731	334	397	794	400	394	△63	和歌山県	97	46	51	61	30	31	36
福島県	1,157	529	628	1,191	627	564	△34	鳥取県	68	31	37	74	50	24	△6
茨城県	1,219	640	579	1,251	709	542	△32	鳥根県	127	71	56	100	51	49	27
栃木県	934	442	492	958	477	481	△24	岡山県	174	80	94	186	102	84	△12
群馬県	632	321	311	731	388	343	△99	広島県	261	145	116	256	140	116	5
埼玉県	1,448	778	670	1,492	830	662	△44	山口県	267	148	119	261	150	111	6
千葉県	1,701	932	769	1,578	840	738	123	徳島県	63	40	23	78	36	42	△15
東京都	22,258	12,390	9,868	22,255	12,602	9,653	3	香川県	108	52	56	90	48	42	18
神奈川県	4,831	2,779	2,052	4,743	2,869	1,874	88	愛媛県	250	122	128	197	116	81	53
新潟県	1,264	610	654	1,354	693	661	△90	高知県	128	79	49	107	57	50	21
富山県	226	126	100	217	129	88	9	福岡県	683	378	305	724	434	290	△41
石川県	192	93	99	174	94	80	18	佐賀県	208	100	108	200	90	110	8
福井県	104	50	54	96	47	49	8	長崎県	319	163	156	373	196	177	△54
山梨県	479	245	234	495	275	220	△16	熊本県	317	166	151	349	205	144	△32
長野県	861	429	432	897	460	437	△36	大分県	194	94	100	226	132	94	△32
岐阜県	154	84	70	184	97	87	△30	宮崎県	235	133	102	213	124	89	22
静岡県	799	409	390	864	461	403	△65	鹿児島県	603	312	291	602	317	285	1
愛知県	545	339	206	622	385	237	△77	国外 従前 住所なし	290	166	124	279	143	136	11

下の各都市の欄には、それぞれの都市のある都府県からの転入者数のうち、それぞれの都市からの転入者数を「再掲」したものである。

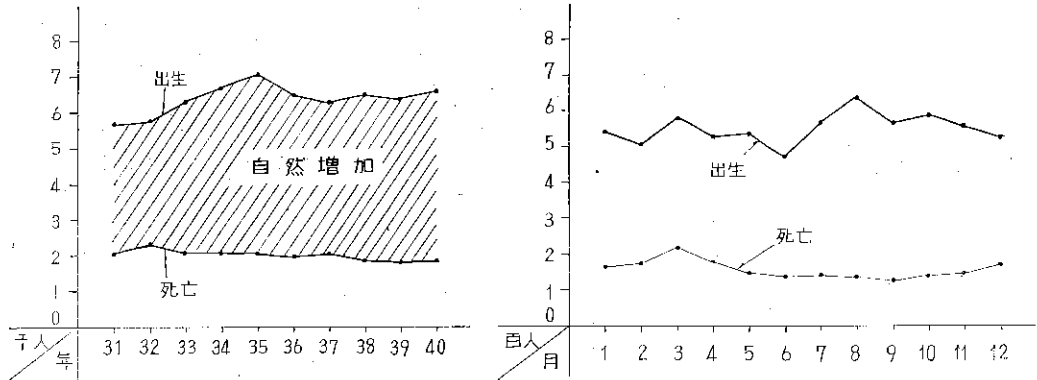
東京都の 区の存す る地域	19,534	10,886	8,648	20,817	11,758	9,059	△1,283	京都市	122	79	43	144	84	60	△22
横浜市	1,800	1,049	751	1,613	1,000	613	187	大阪市	346	238	108	395	256	139	△46
名古屋市	261	181	80	285	191	94	△24	神戸市	104	69	35	143	85	58	△39
								北九州市	179	109	70	126	80	46	53

11 人 口 動 態

年 お 月 よ 次	出 生 数			死 亡 数			乳 児 死 亡 数			死 産 数				婚 姻 数	離 婚 数	自 然 増 加 数			社 会 増 加 数			
	総 数	男	女	総 数	男	女	総 数	男	女	総 数	男	女	不 詳			総 数	男	女	増 減 (△)	転 入	転 出	
昭和 32年	5,829	2,966	2,863	2,294	145	705	3,720	303	3,535	6,368	57,230	50,862	
33	6,367	3,176	3,191	2,076	1,126	950	150	771	4,052	503	4,291	2,050	2,241	5,808	55,230	49,422	
34	6,713	3,521	3,192	2,088	1,165	923	137	79	58	763	4,653	334	4,625	2,356	2,269	4,376	55,004	50,628	
35	7,115	3,675	3,440	2,073	1,169	904	86	54	32	798	5,006	346	5,042	2,506	2,536	2,661	54,618	51,957	
36	6,514	3,419	3,095	1,969	1,096	873	137	73	64	748	386	291	71	5,261	342	4,545	2,323	2,222	1,154	53,327	52,173	
37	6,334	3,257	3,077	2,047	1,149	898	121	71	50	754	364	314	76	5,720	389	4,287	2,108	2,179	△	2,545	53,264	55,809
38	6,499	3,348	3,151	1,886	1,027	859	103	53	50	714	369	292	53	5,675	390	4,613	2,321	2,292	△	4,699	51,810	56,509
39	6,430	3,288	3,142	1,840	1,012	828	108	64	44	667	325	286	56	5,741	401	4,590	2,276	2,314	10,222	49,350	59,572	
40	6,623	3,448	3,175	1,874	1,011	863	103	570	271	230	69	5,811	469	4,749	2,437	2,312	△	6,381	64,320	70,701
1月	542	286	256	165	100	65	5	57	27	20	10	358	40	377	186	191	△	784	4,570	5,354
2	508	265	243	179	103	76	10	37	24	10	3	440	42	329	162	167	△	1,234	4,628	5,862
3	580	287	293	217	111	106	23	54	24	22	8	572	58	363	176	187	△	829	7,703	8,532
4	527	279	248	178	98	80	10	36	14	14	8	579	42	349	181	168	1,760	8,807	7,047	
5	539	295	244	145	78	67	7	63	29	28	6	672	30	394	217	177	△	29	5,881	5,910
6	473	248	225	135	59	76	9	56	29	22	5	531	38	338	189	149	△	212	4,923	5,135
7	570	290	280	140	74	66	8	51	23	22	6	364	33	430	216	214	△	988	4,404	5,392
8	642	331	311	135	66	69	8	43	19	18	6	279	35	507	265	242	△	726	4,688	5,414
9	569	281	288	125	62	63	5	47	18	22	7	283	44	444	219	225	△	739	4,853	5,592
10	591	317	274	137	82	55	5	39	24	12	3	427	36	454	235	219	△	990	4,792	5,782
11	558	297	261	147	82	65	8	47	19	24	4	679	34	411	215	196	△	897	4,643	5,540
12	524	272	252	171	96	75	5	40	21	16	3	627	37	353	176	177	△	713	4,428	5,141

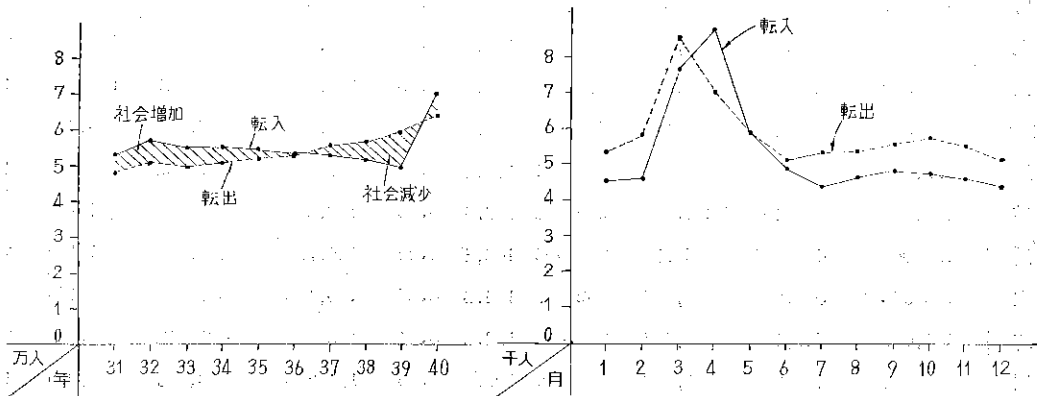
(注) 1. 社会増加数は配給台帳登録数による。
 2. 乳児死亡数は死亡の再掲である。

出生 死亡



40年1年間についてみると出生は各月とも約500人前後で最も多い月は8月の642人少ない月は6月の473人である。死亡は5月～9月ごろが各月とも140人前後で少なく寒い時期の1, 2, 3, 12月が多くなっており特に3月が多い。10年間の数字によると出生は昭和35年の7,115人をピークとして下降の状態であったが、40年は6,623人と少し上昇してきた。死亡は、各年ともあまり変化がないが医学の発達とともに少なくなり、長寿の傾向のあらわれであると言える。

転 入 転 出

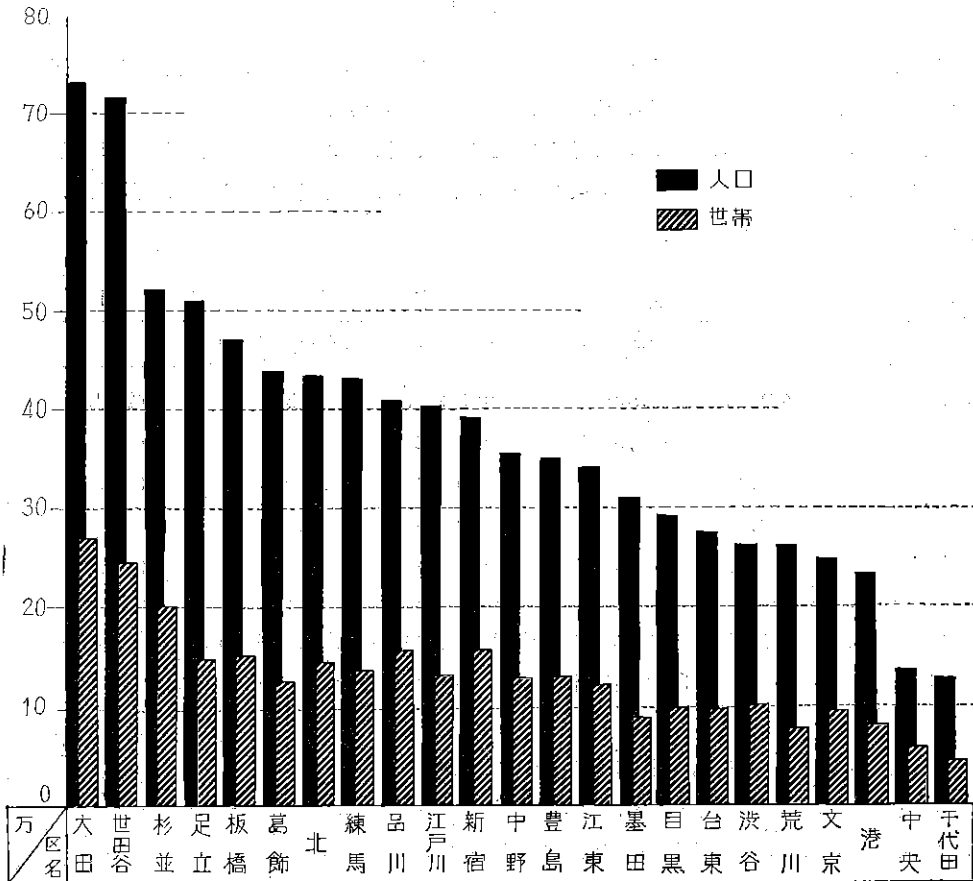


昭和40年1年間についてみると、転入、転出ともに3, 4, 5月の進学、就職時期が最も多い。10年間の状態をみると36年までは転入が多く、その後転出が多くなり40年になり転入が転出を上まわった。ここ数年間は住宅等にもなう郊外への転出、工場等の近郊への転出等で産業人口の減少も影響していたが進学、就職等の理由での転入が多くなってきた。

12 世帯と人口 (東京都)

地域	推 計						住 民 登 録				
	世帯	人 口				一世帯 当り 人員	世帯	人 口			
		総 数	男	女	女100 に付男			総 数	男	女	
総 数	3,133,542	10,913,891	5,588,682	5,325,209	104.9	3.48	3,573,365	10,616,733	5,448,650	5,168,083	
区 部	2,604,011	8,907,569	4,567,144	4,340,425	105.2	3.42	2,976,087	8,623,568	4,431,948	4,191,620	
千代田	21,315	92,365	47,985	44,380	108.1	4.33	43,301	102,743	55,723	47,020	
中 央	29,512	126,983	65,928	61,055	108.0	4.30	57,592	135,821	73,490	62,331	
港	64,913	240,259	120,787	119,472	101.1	3.70	81,750	234,812	119,865	114,947	
新 宿	135,438	413,429	209,023	204,406	102.3	3.05	157,042	391,709	196,952	194,757	
文 京	74,742	253,089	127,982	125,107	102.3	3.39	96,345	247,901	125,823	122,078	
台 東	70,644	284,522	145,995	138,527	105.4	4.03	97,583	273,356	142,054	131,302	
墨 田	77,004	316,251	163,304	152,947	106.8	4.11	86,228	310,154	161,805	148,349	
江 東	92,847	357,664	194,439	163,225	119.1	3.85	119,456	340,652	184,538	156,114	
品 川	131,553	421,875	214,133	207,742	103.1	3.21	154,719	407,230	209,839	197,391	
目 黒	91,473	298,204	151,381	146,823	103.1	3.26	98,934	291,153	148,489	142,664	
大 田	221,960	755,419	394,873	360,546	109.5	3.40	271,286	733,842	383,805	350,037	
世田谷	227,955	744,969	380,929	364,040	104.6	3.27	242,652	716,961	363,309	353,652	
澁 谷	92,986	283,786	140,773	143,013	98.4	3.05	101,468	263,552	131,785	131,767	
中 野	126,817	377,355	193,025	184,330	104.7	2.98	128,578	354,550	179,141	175,409	
杉 並	170,824	537,810	273,240	264,570	103.3	3.15	199,813	520,725	263,581	257,144	
豊 島	126,577	373,544	187,678	185,866	101.0	2.95	129,646	349,221	175,949	173,272	
北	138,626	450,137	227,190	222,947	101.9	3.25	142,938	434,653	220,777	213,876	
荒 川	76,100	287,130	149,079	138,051	108.0	3.77	77,739	261,732	135,422	126,310	
板 橋	137,539	476,158	246,658	229,500	107.5	3.46	152,847	470,274	244,745	225,529	
練 馬	127,067	439,567	225,601	213,966	105.4	3.46	136,750	432,429	221,139	211,290	
足 立	135,058	517,974	265,117	252,857	104.8	3.84	145,185	509,553	262,148	247,405	
葛 飾	121,099	449,119	229,687	219,482	104.6	3.71	122,355	437,412	223,533	213,879	
江 戸 川	111,850	409,348	211,879	197,469	107.3	3.66	131,880	403,133	208,036	195,097	
市 部	388,674	1,465,244	748,689	716,555	104.5	3.77	443,057	1,454,071	744,451	709,620	
郡 部	131,128	505,470	255,497	249,973	102.2	3.85	143,931	501,739	253,928	247,811	
島 部	9,729	35,608	17,352	18,256	95.0	3.66	10,290	37,355	18,323	19,032	

23 区 の 世 帯 と 人 口



都の総人口約 1,062万人のうち23区には、約81%の約 862万人居住している。23区の人口では最も多い区は大田で 733,842人、続いて世田谷が70万人台、杉並、足立が50万人台、板橋、葛飾、北等の順である。全国の県のうちでも大田、世田谷等の人口より少い所もありいかに狭い面積の所に人口が集中しているかがわかる。23区では一世帯平均 2.9人位住んでいるが、品川区は人口の増加があまり期待できず、減少の状態であって、世帯は単身の世帯等が多い関係で1世帯平均 2.6人位と23区の平均より低くなっている。

国勢調査

13 結果の概要

(昭和40年10月1日)

昭和40年国勢調査(10月1日現在)によると当区の人口は423,128人を数えるが、前回の国勢調査(昭和35年10月1日現在)における人口427,859人に対して4,731人の減、比率にして1.1%の減少を示した。

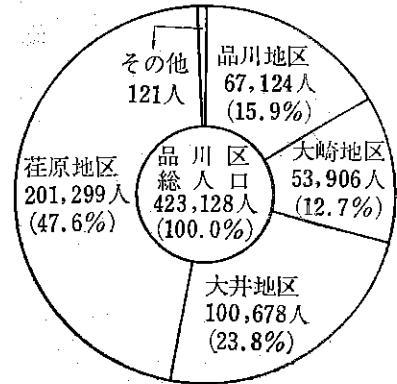
総人口、都の人口は、下表に示すとおり、前回の国勢調査に比して、それぞれ5.2%(約486万人)、12.3%(約119万人)増加率を示したが、当区の人口の増加率は年々縮まってきており、若干であるが、今回人口減を示し、都の人口に占める割合も4.4%第4位の位置から3.9%第9位に下降した。

年次	全 国		東 京 都		品 川 区	
	人 口	増加率 %	人 口	増加率 %	人 口	増加率 %
昭和40年	98,281,955	5.2	10,877,217	12.3	423,128	△ 1.1
35	93,418,501	4.6	9,683,802	20.5	427,859	14.6
30	89,275,529	7.3	8,037,084	28.0	373,341	29.4
25	83,199,637	6.5	6,277,500	25.5	288,545	31.5
22	78,101,473	—	5,000,777	—	219,500	—

都の1km²の人口密度は5,376人であり、当区は26,746人を数え、23区の中でも上位に位するが、区内では特に荏原地区は人口密集の度が高く、他の地区を押し、荏原第3出張所管内の人口密度44,000人台、他いずれも30,000人台を越え、これに比例して人口も多い。

地域分布をみると、当区人口423,128人中、右図に示すごとく、荏原地区201,299人(47.6%)を数え、前回の国勢調査時の比率45.7%を上回っている。次いで、大井地区の100,678人(23.8%)、品川地区67,124人(15.9%)、大崎地区53,906人(12.7%)である。

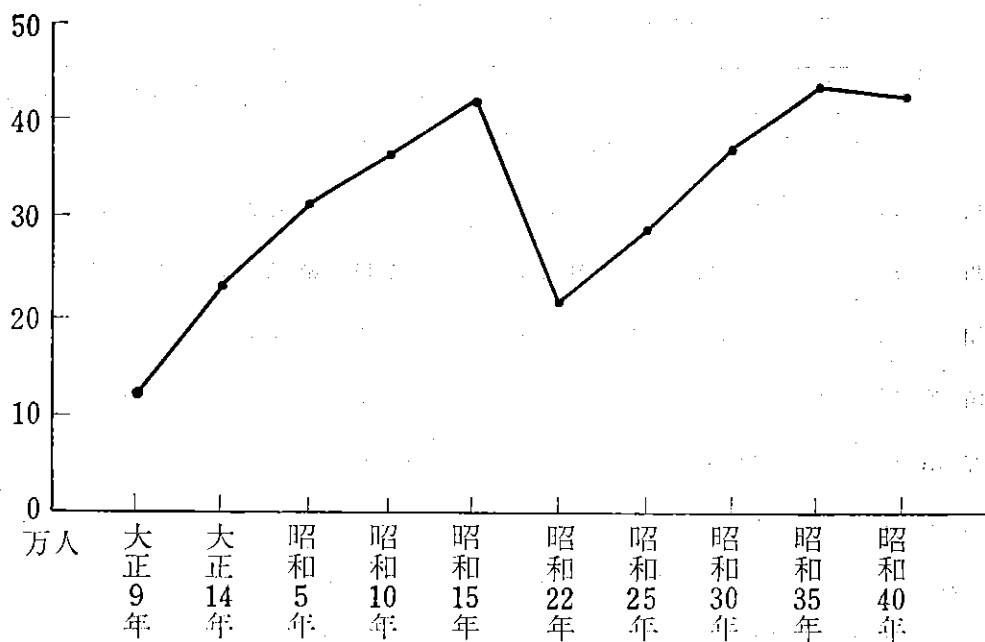
また、男女別をみると前回調査に比べて、男5,580人減、女849人増で、男214,970人(50.8%)、女208,158人(49.2%)で男が6,812人多く、女100につき男の数は103.3である。これを出張所別にみると、2、3の出張所管内で女に比べて男の数が少なく大井第2出張所管内人口では、女100につき男94.1で、全国で女に対する男の数96.6よりかなり少ない。



(注) 1. この結果は、昭和40年10月1日午前零時現在で施行された昭和40年国勢調査の要計表および世帯名簿によって、区において作成したものであります。したがって、後日総理府統計局において調査票を基とする確定人口の発表と多少異なる場合があります。

2. この結果報告は、品川区に常住する人口数を扱ったもので、一般の外国人は含まれていますが、特に外交官、外国の軍人、軍属およびその家族は除かれています。

14 人 口 の 推 移



年次	人 口			前回調査に対する増減		資 料
	総 数	男	女	実 数	増 加 率	
大正9年	121,077	62,375	58,702	—	—	% 第1回国勢調査
14	232,447	121,744	110,703	111,370	91.98	2 //
昭和5	311,604	161,848	149,756	79,157	34.05	3 //
10	366,125	188,818	177,307	54,521	17.50	4 //
15	419,403	218,064	201,339	53,278	14.55	5 //
22	219,500	112,296	107,204	△ 199,903	△ 47.66	6 //
25	288,545	145,523	143,022	69,045	31.46	7 //
30	373,341	190,073	183,268	84,796	29.36	8 //
35	427,859	220,550	207,309	54,518	14.58	9 //
40	423,128	214,970	208,158	△ 4,731	△ 1.11	10 //

15. 全国および東京都との人口比較

(昭和40年10月1日)

区 分	人 口			割 合	
	総 数	男	女	昭和40年国勢調査	昭和35年国勢調査
				%	%
全 国	98,281,955	48,287,159	49,994,796	—	—
東 京 都	10,877,217	5,574,758	5,302,459	全国総人口の 11.1	10.4
品 川 区	423,128	214,970	208,158	都 総 人 口 の 3.9	4.4
品川地区	67,124	34,948	32,176	品川区総人口の 15.9	} 54.1
大崎地区	53,906	27,184	26,722	// 12.7	
大井地区	100,678	50,725	49,953	// 23.8	
荏原地区	201,299	102,004	99,295	// 47.6	
そ の 他	121	109	12	—	—

(注) その他とは水上生活者人口である。

16 出張所別世帯数, 人口および人口密度

(昭和40年10月1日)

区 分	世 帯 数	人 口			女100につき男	人口密度 (1km ² につき)
		総 数	男	女		
総 数	131,163	423,128	214,970	208,158	103.3	26.746
品川第1出張所	7,086	25,292	12,983	12,309	105.4	14,169
2	7,242	25,339	13,320	12,019	110.8	18,414
大崎第1出張所	9,643	32,746	15,984	16,762	95.3	16,546
2	12,073	38,348	20,244	18,104	111.8	23,759
大井第1出張所	12,878	42,648	21,865	20,783	105.2	18,359
2	10,378	30,631	14,852	15,779	94.1	33,294
3	7,771	27,042	13,821	13,221	104.5	29,586
荏原第1出張所	12,559	41,604	21,163	20,441	103.5	35,711
2	8,817	27,326	13,647	13,679	99.7	30,463
3	15,351	48,447	24,812	23,635	104.9	44,816
4	15,133	47,187	23,918	23,269	102.7	42,018
5	12,194	36,397	18,252	18,145	100.5	42,174
そ の 他	38	121	109	12	908.3	—

(注) その他とは水上生活者人口である。

17 町丁別世帯数および人口

(昭和40年10月1日)

町 丁	世 帯 数	人 口		
		総 数	男	女
総 数	131,163	423,128	214,970	208,158
品 川 地 区	19,454	67,124	34,948	32,171
北品川 1 丁目	1,191	4,230	2,051	2,179
2	1,496	5,218	2,623	2,595
3	897	3,408	1,754	1,654
4	639	2,411	1,334	1,077
5	179	744	431	313
6	223	765	370	395
東品川 1 丁目	502	1,639	844	795
2	700	2,248	1,137	1,111
3	405	1,475	796	679
4	436	1,913	1,181	732
5	152	629	401	228
天王洲町	55	272	174	98
天王洲地先埋立地	—	—	—	—
南品川 1 丁目	773	2,810	1,439	1,371
2	980	3,137	1,640	1,497
3	795	2,902	1,419	1,483
4	1,554	5,363	2,768	2,595
5	2,199	7,525	3,804	3,721
6	1,071	3,427	1,740	1,687
西品川 1 丁目	2,182	6,686	3,529	3,157
3	1,371	4,307	2,226	2,081
4	583	1,969	1,014	955
5	1,074	3,505	1,863	1,642
広 町 1 丁目	76	389	266	123
2	12	152	144	8
大 崎 地 区	16,339	53,906	27,184	26,722
上大崎 長者丸	438	1,405	694	711
中丸	442	1,327	656	671
上大崎 1 丁目	905	2,641	1,264	1,377
2	425	1,432	705	727

町	丁	世帯数	人 口		
			総数	男	女
上大崎	3丁目	443	1,317	641	676
	4	542	2,658	1,170	1,488
	5	106	408	200	208
下大崎	1丁目	143	412	206	206
	2	616	1,969	970	999
五反田	1丁目	912	3,134	1,434	1,700
	2	317	1,089	519	570
	3	452	1,337	525	812
	4	56	228	136	92
	5	384	1,823	761	1,062
	6	741	2,291	1,154	1,137
大崎本町	1丁目	365	1,153	572	581
	2	378	1,432	800	632
	3	494	1,781	938	843
西大崎	1丁目	1,496	5,032	2,639	2,393
	2	758	2,614	1,316	1,298
	3	586	2,056	1,092	964
	4	1,432	4,702	2,526	2,176
東大崎	1丁目	429	1,690	1,010	680
	2	68	243	128	115
	3	1,988	5,588	2,888	2,700
	4	1,039	2,969	1,484	1,485
	5	384	1,175	756	419
大井地区		31,130	100,678	50,725	49,953
東大井	1丁目	962	3,479	1,908	1,571
	2	1,484	5,211	2,697	2,514
	3	1,962	6,015	2,931	3,084
	4	567	2,142	1,150	992
	5	1,149	3,915	1,866	2,049
	6	1,037	3,010	1,435	1,575
南大井	1丁目	811	2,851	1,537	1,314
	2	133	646	322	324
	3	1,051	3,237	1,582	1,655
	4	846	3,090	1,627	1,463
	5	1,334	4,303	2,240	2,063

町	丁	世帯数	人口		
			総数	男	女
南大井	6丁目	1,163	3,076	1,507	1,569
勝島	1丁目	222	1,108	713	395
	2	157	565	350	215
大井	1丁目	1,740	5,180	2,360	2,820
	2	2,253	6,229	3,036	3,193
	3	1,995	5,648	2,603	3,045
	4	1,897	5,677	2,817	2,860
	5	1,422	4,683	2,429	2,254
	6	799	2,801	1,436	1,365
	7	1,145	3,618	1,813	1,805
西大井	1丁目	1,079	3,246	1,624	1,622
	2	1,331	4,815	2,384	2,431
	3	802	2,705	1,366	1,339
	4	1,106	3,863	1,940	1,923
	5	1,468	5,176	2,642	2,534
	6	1,215	4,389	2,410	1,979
荏原地区		64,111	201,299	102,004	99,295
小山台	1丁目	1,971	6,456	3,350	3,106
	2	468	1,833	1,002	831
小山	1丁目	570	1,861	977	884
	2	1,483	4,809	2,473	2,336
	3	1,102	3,840	1,878	1,962
	4	1,077	3,503	1,728	1,775
	5	1,335	3,952	1,926	2,026
	6	1,864	5,734	2,861	2,873
	7	319	1,003	448	555
荏原	1丁目	1,304	4,360	2,404	1,956
	2	814	2,911	1,412	1,499
	3	739	2,655	1,278	1,377
	4	1,308	4,052	2,136	1,916
	5	1,098	3,481	1,844	1,637
	6	1,251	3,901	2,009	1,892
	7	1,071	2,995	1,497	1,498
平塚	1丁目	1,404	4,537	2,329	2,208
	2	1,300	4,187	2,090	2,097

町	丁	世帯数	人		
			総数	男	女
平塚	3丁目	964	2,999	1,557	1,442
旗の台	1丁目	596	2,289	1,096	1,193
	2	921	2,850	1,458	1,392
	3	1,129	3,267	1,625	1,642
	4	1,449	4,311	2,235	2,076
	5	1,650	4,969	2,515	2,454
	6	1,035	3,142	1,482	1,660
中延	1丁目	818	2,843	1,541	1,302
	2	1,319	4,162	2,109	2,053
	3	872	2,776	1,377	1,399
	4	1,494	4,590	2,281	2,309
	5	1,358	4,292	2,188	2,104
	6	1,017	3,065	1,530	1,535
西中延	1丁目	958	3,293	1,740	1,553
	2	1,231	4,110	2,076	2,034
	3	974	2,975	1,505	1,470
東中延	1丁目	1,127	3,325	1,701	1,624
	2	773	2,506	1,246	1,260
戸越	1丁目	2,053	6,317	3,192	3,125
	2	1,184	3,624	1,820	1,804
	3	982	3,129	1,525	1,604
	4	1,343	4,094	2,119	1,975
	5	1,519	4,696	2,441	2,255
	6	1,603	5,106	2,583	2,523
豊町	1丁目	1,212	3,924	1,986	1,938
	2	1,636	4,918	2,391	2,527
	3	899	2,558	1,250	1,308
	4	1,726	4,982	2,505	2,477
	5	1,216	3,538	1,739	1,799
	6	1,917	5,772	2,938	2,834
二葉	1丁目	2,157	6,508	3,265	3,243
	2	1,457	4,249	2,170	2,079
	3	1,536	4,836	2,501	2,335
	4	1,508	5,214	2,675	2,539
その他		38	121	109	12

(注) その他とは水上生活者人口である。

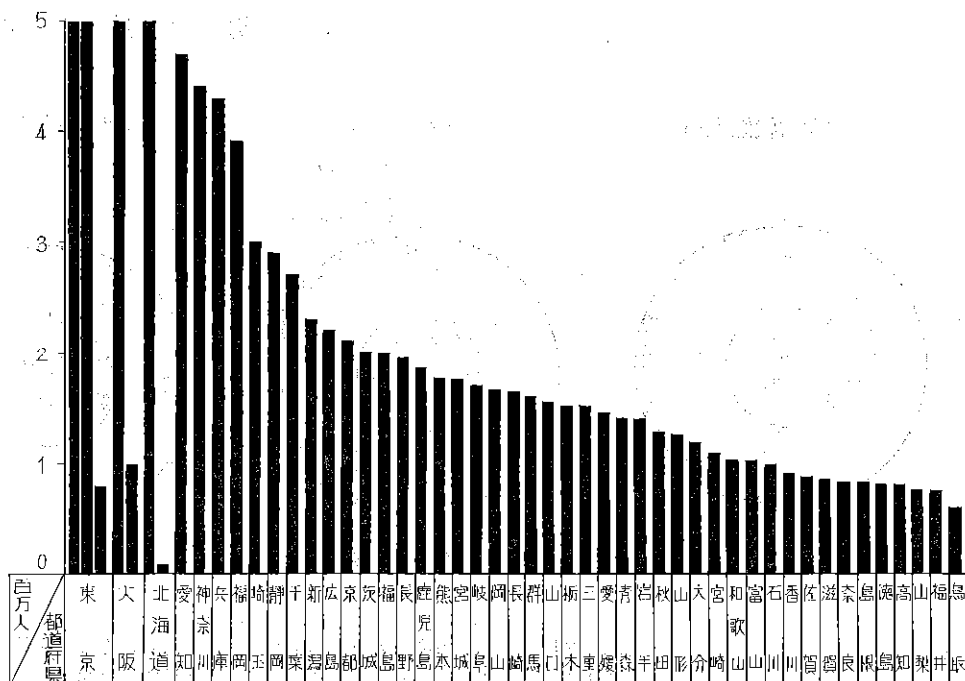
18 全国都道府県別世帯と人口

(単位 千人)

(昭和40年10月1日現在)

都道府県	世帯	人			都道府県	世帯	人		
		総数	男	女			総数	男	女
総数	24,103	98,281	48,287	49,994	愛知県	1,126	4,798	2,384	2,414
北海道	1,263	5,171	2,583	2,587	三重県	358	1,514	728	786
青森県	310	1,416	683	733	滋賀県	195	853	409	443
岩手県	310	1,411	679	731	京都府	540	2,102	1,029	1,073
宮城県	391	1,753	855	898	大阪府	1,756	6,657	3,358	3,298
秋田県	280	1,279	614	665	兵庫県	1,091	4,309	2,122	2,187
山形県	271	1,263	605	657	奈良県	192	825	400	425
福島県	425	1,983	956	1,027	和歌山県	261	1,026	497	529
茨城県	448	2,056	1,008	1,047	鳥取県	134	579	275	304
栃木県	332	1,521	736	785	島根県	197	821	393	427
群馬県	360	1,605	779	826	岡山県	402	1,645	782	863
埼玉県	697	3,014	1,513	1,501	山口県	605	2,281	1,108	1,172
千葉県	637	2,701	1,344	1,357	徳島県	397	1,543	741	801
東京都	3,106	10,877	5,574	5,302	香川県	192	815	390	424
神奈川県	1,150	4,430	2,282	2,148	愛媛県	221	900	427	473
新潟県	522	2,398	1,160	1,237	高知県	365	1,446	688	757
富山県	230	1,025	492	533	福岡県	223	812	386	425
石川県	230	980	468	511	佐賀県	977	3,964	1,912	2,052
福井県	173	750	359	390	熊本県	191	871	411	460
山梨県	176	763	368	394	大分県	389	1,641	789	851
長野県	463	1,958	938	1,019	宮崎県	411	1,770	839	931
岐阜県	390	1,700	822	877	鹿児島県	285	1,187	559	627
静岡県	654	2,912	1,428	1,484	沖縄県	266	1,080	517	562
						491	1,853	873	979

全国の人 口



昭和40年10月1日現在の国勢調査による人口である。全人口 9,828万のうち第1位は東京都の 1,087万で全人口の11.1%を占めている。ついで大阪府(665万)、北海道(517万)、愛知県(479万)、神奈川県(443万)、兵庫県(430万)、福岡県(396万)の順序で多く最も人口の少ない所は鳥取県(57万)で東京都の23区中大田区、世田谷区より少ない。この結果から大都市のある都府県(東京、大阪、愛知、神奈川など)に人口が集中していることがわかる。これは都市の方に就職進学等で人口が異動し転入過剰となっているからである。

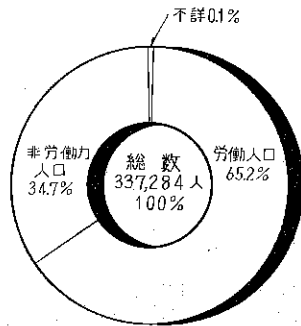
19 男女別 15 才以上

(昭和35年10)

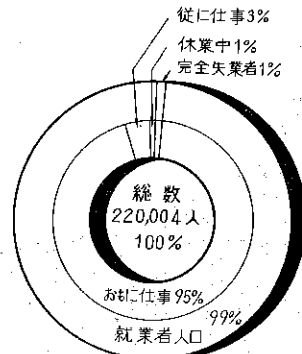
区分	総数	労働力人口						完全失業者
		労働力総数	就業者人口				休業中	
			就業者総数	おもに仕事	従に仕事	休業中		
東京都	総数	7,434,750	4,595,482	4,549,847	4,341,174	176,231	32,442	45,635
	男	3,844,134	3,196,573	3,165,989	3,118,419	23,391	24,179	30,584
	女	3,590,616	1,398,909	1,383,858	1,222,755	152,840	8,263	15,051
23区	総数	6,441,996	4,013,074	3,973,635	3,802,804	144,334	26,497	39,439
	男	3,347,436	2,795,831	2,769,606	2,729,749	20,059	19,798	26,225
	女	3,094,560	1,217,243	1,204,029	1,073,055	124,275	6,699	13,214
品川区	総数	337,284	220,004	217,787	209,113	7,224	1,450	2,217
	男	174,438	150,844	149,407	147,547	815	1,045	1,437
	女	162,846	69,160	68,380	61,566	6,409	405	780

男女別 15 才以上

労働力状態人口

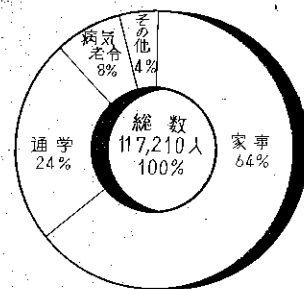


労働力人口



(品川区)

非労働力人口



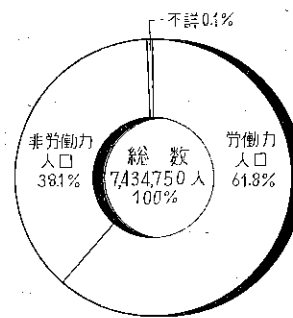
労働力状態人口

月1日現在)

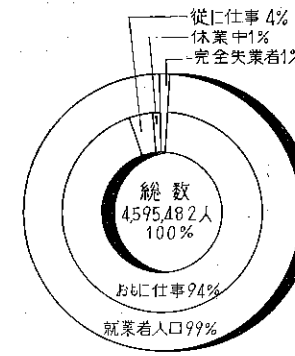
非労働力総数	非労働力人口				不詳
	家事	通学	病気、老令	その他	
2,837,720	1,736,240	730,086	258,026	113,368	1,548
646,774	11,168	452,621	120,668	62,317	787
2,190,946	1,725,072	277,465	137,358	51,051	761
2,427,529	1,490,589	637,442	205,580	93,918	1,393
550,887	9,369	395,830	95,311	50,377	718
1,876,642	1,481,220	241,612	110,269	43,541	675
117,210	75,575	27,602	9,455	4,578	70
23,561	412	16,205	4,562	2,382	33
93,649	75,163	11,397	4,893	2,196	37

労働力状態人口

労働力状態人口

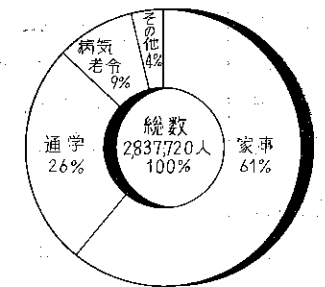


労働力人口



(東京都)

非労働力人口



東京都に於ては、労働力人口は約62%を占めており、その内就業者人口は99%労働力人口では家事が最も多く全体の64%を占め、次いで通学の24%、病気・老令約65%と都より3%多くなっているが、その内就業者人口と完全失業者は都と同

と高就業率を占めているのに対し、完全失業者は僅か1%となっている。また非令の8%の順となっている。当区では東京都と形態が類似しており労働力人口は様である。

20 人 口 の 推

地 域	大正9年10月1日 第1回国調	大正14年10月1日 第2回国調	昭和5年10月1日 第3回国調	昭和10年10月1日 第4回国調	昭和15年10月1日 第5回国調
総 数	3,358,186	4,109,525	4,985,913	5,895,882	6,778,804
千代田	217,682	184,908	188,687	197,233	186,699
中 央	269,812	225,365	239,533	261,205	244,046
港	330,004	320,541	322,487	337,333	336,312
新 宿	290,398	339,360	357,655	375,848	394,480
文 京	282,080	287,699	288,242	288,350	300,801
台 東	439,596	404,754	415,672	464,217	460,254
墨 田	320,695	327,604	390,843	464,892	479,809
江 東	254,324	273,384	319,786	385,222	419,154
品 川	121,077	232,447	311,604	366,125	419,403
目 黒	22,287	63,019	108,208	152,187	198,795
大 田	78,522	152,005	245,457	348,941	531,784
世 田 谷	39,952	87,965	149,323	210,701	281,804
澁 谷	137,207	190,774	213,533	234,850	256,706
中 野	29,198	85,294	134,098	178,383	214,117
杉 並	18,099	65,981	134,529	190,217	245,435
豊 島	109,803	198,075	236,701	268,015	312,209
北	94,729	167,275	227,419	285,561	351,009
荒 川	121,412	218,428	280,616	326,210	351,281
板 橋	31,615	50,746	72,080	150,868	233,115
練 馬	21,867	30,730	41,506	150,868	233,115
足 立	60,780	89,226	127,507	174,612	231,246
葛 飾	27,661	49,415	84,456	105,682	153,041
江 戸 川	39,386	64,530	96,971	129,230	177,304
所屬未定 地域の人口	—	—	—	—	—
市 部	213,112	242,659	277,436	321,662	401,760
郡 部	95,024	99,960	109,213	112,826	135,079
島 部	27,681	27,632	29,374	32,820	31,967

移 (東 京 都)

昭和20年11月1日 人口調査	昭和22年10月1日 第6回国調	昭和25年10月1日 第7回国調	昭和30年10月1日 第8回国調	昭和35年10月1日 第9回国調	昭和40年10月1日 第10回国調
2,777,010	4,177,548	5,385,071	6,969,104	8,310,027	8,901,341
44,412	89,681	110,348	122,745	116,944	92,835
76,220	139,179	161,925	171,316	161,299	128,002
96,604	164,966	216,120	254,592	267,024	241,518
83,106	153,924	246,373	348,675	413,690	413,883
92,748	144,858	190,746	236,971	259,383	253,440
84,569	195,943	262,159	310,058	318,889	286,249
77,595	173,601	236,242	305,590	331,843	317,884
25,208	96,870	182,489	277,971	351,053	359,654
143,490	219,500	288,545	373,341	427,859	423,128
121,333	170,022	204,382	253,941	293,763	298,740
213,000	313,746	430,406	568,498	706,219	755,479
276,450	356,170	408,226	523,630	653,210	742,953
84,067	131,682	181,244	243,410	282,687	283,817
124,011	168,215	213,461	289,165	351,360	376,688
211,229	284,493	326,610	405,665	487,210	536,766
92,192	149,597	217,141	300,557	363,193	373,080
138,301	202,585	267,209	351,532	418,603	451,952
84,010	144,837	201,248	253,323	285,480	287,585
217,974	177,282	223,003	311,225	412,605	476,986
111,792	125,197	185,814	305,628	434,380	434,380
172,437	233,217	268,304	332,181	408,768	514,704
171,557	181,966	244,832	294,133	376,724	446,049
146,497	173,422	208,861	254,771	316,593	404,957
—	—	—	—	—	612
505,198	593,800	645,986	781,911	1,012,719	10,348,975
177,868	190,746	205,313	245,469	322,375	492,649
28,208	38,683	41,130	40,600	38,681	35,593

城南地区人口の推移

