

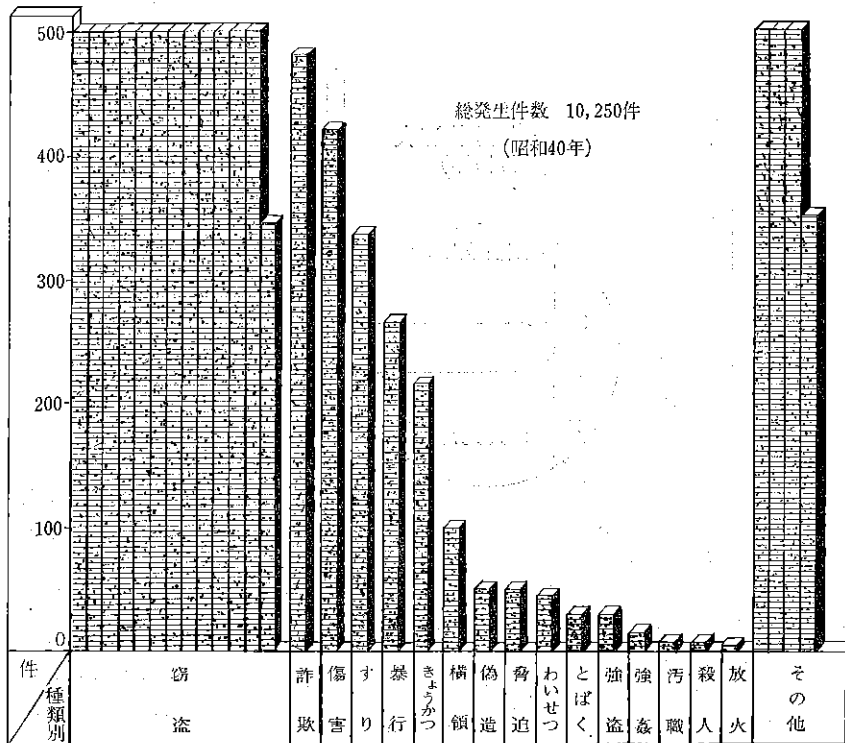
## 15. 警 察 · 消 防



166 刑法犯種類別発生件数

年次	凶悪犯					窃盗犯			風俗犯			知能犯					粗暴犯					その他			
	総数	殺人	強盗	放火	強姦	総数	窃盗	すり	総数	とばく	墮胎	わいせつ	総数	詐欺	横領	偽造	汚職	背任	総数	傷害	きょうかつ		暴行	脅迫	
31	8,504	54	12	30	5	7	6,252	5,949	303	48	31	—	17	851	640	144	53	14	—	732	438	189	77	28	567
32	8,365	71	5	48	1	17	5,913	5,605	308	62	40	—	22	729	535	143	50	1	—	831	499	154	132	46	759
33	8,439	74	9	40	2	23	5,756	5,580	176	70	23	—	47	752	559	132	59	2	—	994	501	236	197	60	793
34	8,588	88	12	48	6	22	6,106	5,867	239	58	30	—	28	610	456	116	37	1	—	1,014	513	240	191	70	712
35	9,179	101	12	56	6	27	6,572	6,416	156	63	36	—	27	765	545	134	74	12	—	971	457	275	180	59	707
36	10,215	81	10	39	2	30	6,684	6,554	130	47	25	—	22	1,377	852	132	391	—	2	1,305	540	429	269	67	721
37	8,855	63	2	39	2	20	6,167	6,037	130	41	17	—	24	788	553	143	90	—	2	1,094	477	302	261	54	702
38	9,963	63	11	27	10	15	6,391	6,124	267	42	18	—	24	728	515	133	80	—	—	1,036	457	240	378	61	1,703
39	10,567	57	6	23	3	25	6,373	6,105	268	100	36	—	64	1,004	698	107	197	—	2	1,056	427	240	317	72	1,977
40	10,250	58	6	30	3	19	6,680	6,346	334	74	30	—	44	639	480	100	53	6	—	950	417	215	265	53	1,849

刑法犯罪の種類別発生件数

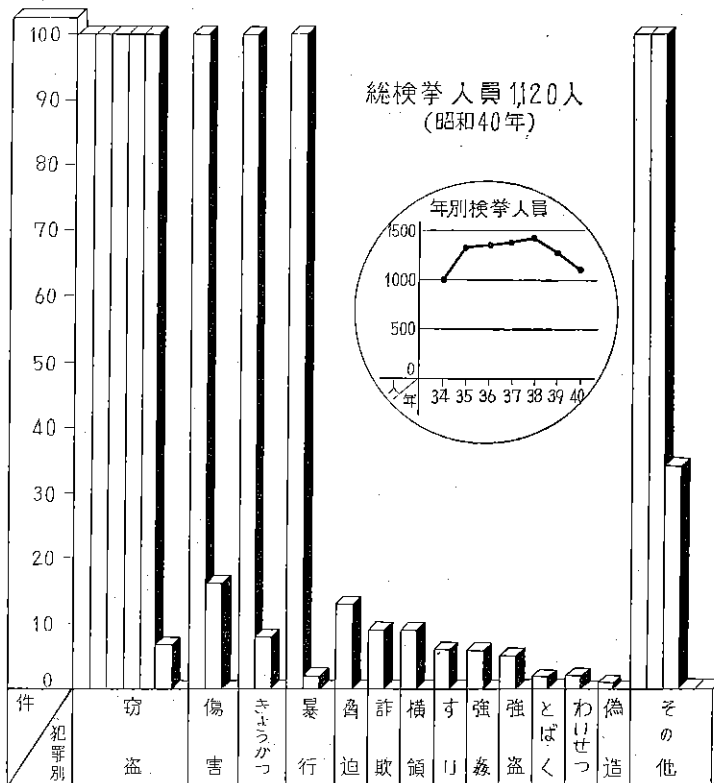


傷害、きょうかつ等の粗暴犯は年々減少の傾向をみせたが、一方、窃盗犯は逆に増加の傾向にあり、約60%を占めている。40年において、1日約28件の割合で発生しているが、前年より317件減少し、なかでも知能犯は365件と顕著な減少を示した。

167 少年犯罪の種類別検挙人員（刑法犯）

年次	総数	凶 悪 犯					窃 盗 犯			風 俗 犯			知 能 犯					粗 暴 犯					その他	
		総数	強盗	放火	殺人	強姦	総数	窃盗	すり	総数	とばく	わいせつ	総数	詐欺	横領	偽造	汚職	背任	総数	傷害	きょうかつ	暴行		脅迫
31	754	31	24	—	—	7	484	481	3	8	5	3	37	30	7	—	—	—	152	73	61	15	3	42
32	773	14	14	—	—	—	437	430	7	7	5	2	26	15	11	—	—	—	234	139	31	49	15	55
33	964	32	8	2	2	20	499	497	2	18	—	18	25	19	6	—	—	—	334	128	120	74	12	56
34	1,006	64	39	—	2	23	478	478	—	7	3	4	22	11	11	—	—	—	369	137	127	70	35	66
35	1,336	58	42	—	5	11	814	814	—	16	8	8	27	22	5	—	—	—	377	141	156	62	15	44
36	1,351	53	21	1	—	31	709	708	1	6	3	3	18	15	3	—	—	—	466	232	147	77	10	99
37	1,383	36	29	1	—	6	783	782	1	8	4	4	31	17	11	3	—	—	405	164	121	114	6	120
38	1,411	20	14	1	1	4	756	755	1	8	5	3	35	23	9	3	—	—	361	133	134	81	13	231
39	1,264	30	13	—	1	16	616	616	—	12	7	5	22	13	9	—	—	—	308	106	96	92	14	276
40	1,120	11	5	—	—	6	513	507	6	4	2	2	19	9	9	1	—	—	339	116	108	102	13	234

少年犯罪の種類別検挙人員



少年犯罪は年々上昇していたが、38年を頂点に39年・40年と減少してきている。種類別では、刑法犯と同様窃盗犯が最も多く約50%を占め、次いで傷害、きょうかつ等の粗暴犯が多い。40年において、当区では毎月3件の割合で事件解決をみている。

168 交通事故発生件数

警察署	昭和31年	32	33	34	35	36	37	38	39	40
総数	575	725	527	574	8,758	7,751	4,181	3,758	3,403	3,064
品川	133	195	126	106	1,439	1,238	677	688	568	501
大井	167	127	89	104	1,527	1,405	827	778	763	551
大崎	185	248	200	189	2,829	2,742	1,218	1,105	1,079	987
荏原	140	155	112	175	2,963	2,366	1,459	1,187	993	1,015

(注) 35年に東京都道路交通規則改正

169 火災発生状況

年次	消防署	火災発生総件数	建物火災件数				建物外火災件数		被災面積	焼失面積 (m <sup>2</sup> )	損害見積額 (円)	死傷者数		
			総数	全焼	半焼	小火	自動車	その他				総数	死者	負傷者
36	総数	343	236	29	16	191	41	66	362	8,577	418,960,730	87	1	86
	品川	212	146	20	10	116	26	40	187	6,110	297,154,631	46	1	45
	荏原	131	90	9	6	75	15	26	175	2,467	121,806,099	41	—	41
37	総数	376	232	29	18	185	50	94	335	6,140	347,387,207	83	—	83
	品川	230	145	19	11	115	30	55	172	3,630	221,142,233	51	—	51
	荏原	146	87	10	7	70	20	39	163	2,510	126,254,974	32	—	32
38	総数	372	241	29	16	196	40	91	383	6,730	399,303,655	73	3	70
	品川	225	147	17	10	120	23	55	198	4,101	247,782,000	34	3	31
	大井	28	17	2	—	15	3	8	16	380	28,209,255	10	—	10
	荏原	119	77	10	6	61	14	28	169	2,249	123,312,400	29	—	29
39	総数	325	223	22	20	181	36	66	267	11,767	1,079,070,607	356	23	333
	品川	134	81	5	4	72	17	36	84	1,221	80,264,907	27	1	26
	大井	76	54	5	13	36	10	12	67	8,671	875,576,260	299	20	279
	荏原	115	88	12	3	73	9	18	116	1,875	123,229,440	30	2	28
40	総数	316	228	23	21	184	36	52	255	6,501	490,835,378	72	7	65
	品川	120	80	9	5	66	21	19	61	3,016	180,843,058	32	1	31
	大井	83	59	9	6	44	9	15	85	1,851	163,777,000	22	3	19
	荏原	113	89	5	10	74	6	18	109	1,634	146,215,320	18	3	15

(注) 大井消防署は昭和38年8月1日に発足。

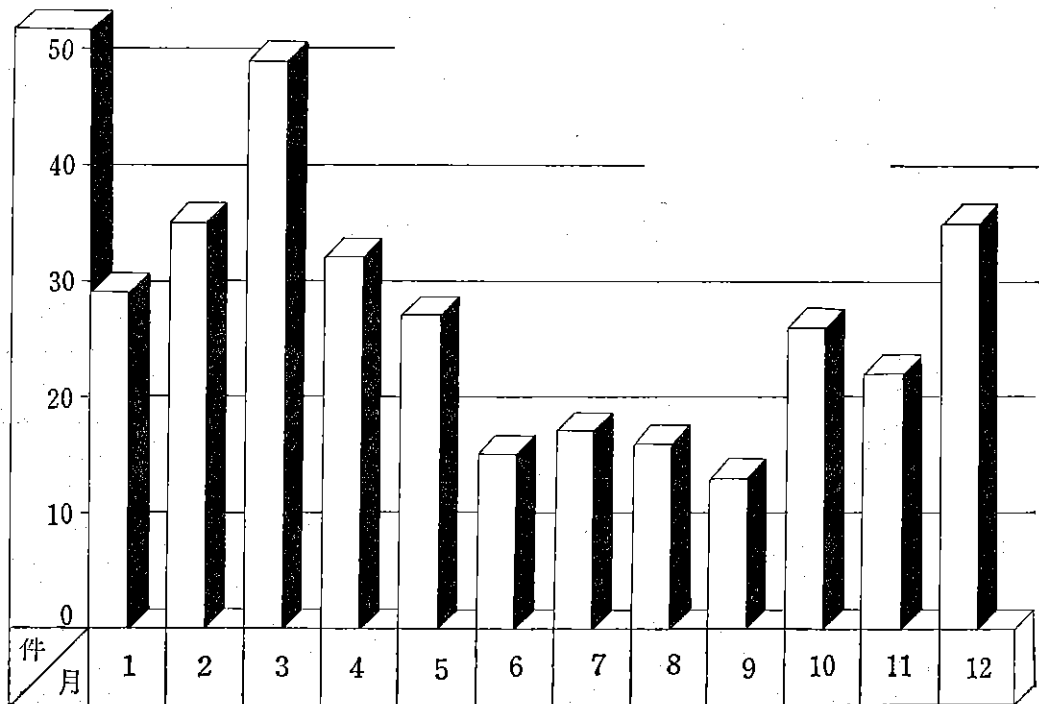
# 170 月別火災発生状況

(昭和40年)

月次	消防署	火災 発生 総件数	建物火災件数				建物外 火災件数		被災 世帯	焼失面積 (m <sup>2</sup> )	損害見積額 (円)	死傷者数		
			総数	全焼	半焼	小火	自動車 火災	その他				総数	死者	負傷者
1	数川井原	29	24	1	2	21	3	2	34	219	31,931,717	9	—	9
		9	5	—	1	4	2	2	4	90	13,932,820	6	—	6
		7	6	—	—	6	1	—	5	—	89,000	—	—	—
		13	13	1	1	11	—	—	25	129	17,909,897	3	—	3
2	数川井原	35	28	3	1	24	3	4	40	1,306	75,752,533	8	—	8
		15	11	2	—	9	3	1	21	442	19,749,216	6	—	6
		6	5	—	—	5	—	1	3	—	23,000	1	—	1
		14	12	1	1	10	—	2	16	864	55,980,317	1	—	1
3	数川井原	49	36	4	2	30	5	8	43	1,265	52,140,328	8	—	8
		19	14	3	—	11	1	4	12	1,107	42,069,169	2	—	2
		15	10	1	1	8	2	3	19	151	9,127,000	1	—	1
		15	12	—	1	11	2	1	12	7	944,159	5	—	5
4	数川井原	32	20	3	1	16	3	9	13	271	14,292,044	6	1	5
		14	7	—	—	7	3	4	3	3	1,670,800	2	—	2
		10	7	2	1	4	—	3	8	260	12,438,000	1	—	1
		8	6	1	—	5	—	2	2	8	183,244	3	1	2
5	数川井原	27	18	2	2	14	6	3	7	268	6,151,420	3	1	2
		12	7	2	2	3	4	1	3	268	5,883,510	3	1	2
		6	4	—	—	4	2	—	—	—	2,000	—	—	—
		9	7	—	—	7	—	2	4	—	265,910	—	—	—
6	数川井原	15	10	2	2	6	1	4	16	625	74,911,550	11	—	11
		4	4	—	—	4	—	—	2	—	6,200	1	—	1
		8	5	2	2	1	1	2	14	625	74,908,000	10	—	10
		3	1	—	—	1	—	2	—	—	2,350	—	—	—
7	数川井原	17	13	1	1	11	3	1	11	640	38,758,513	6	—	6
		10	7	1	1	5	3	—	7	640	38,636,513	5	—	5
		2	2	—	—	2	—	—	2	—	11,000	—	—	—
		5	4	—	—	4	—	1	2	—	109,000	1	—	1
8	数川井原	16	12	1	—	11	2	2	13	202	22,446,610	5	—	5
		6	4	—	—	4	2	—	1	—	185,410	3	—	3
		5	5	1	—	4	—	—	10	202	22,044,000	1	—	1
		5	3	—	—	3	—	2	2	—	217,200	1	—	1
9	数川井原	13	7	1	—	6	—	6	14	120	20,134,710	6	3	3
		9	5	—	—	5	—	4	1	10	9,485,610	1	—	1
		3	2	1	—	1	—	1	13	110	10,649,000	5	3	2
		1	—	—	—	—	—	1	—	—	100	—	—	—

月次	消防署	火災発生 総件数	建物火災件数				建物外 火災件数		被災 世帯	焼失面積 (m <sup>2</sup> )	損害見積額 (円)	死傷者数		
			総数	全焼	半焼	小火	自動車 火災	その他				総数	死者	負傷者
10	総数	26	19	1	1	17	3	4	27	407	52,304,112	3	--	3
	品川	9	6	--	--	6	1	2	1	--	82,660	1	--	1
	大井	4	2	--	--	2	--	2	1	--	3,000	1	--	1
	荏原	13	11	1	1	9	2	--	25	407	52,218,452	1	--	1
11	総数	22	17	2	2	13	2	3	14	217	12,880,303	2	1	1
	品川	5	5	--	--	5	--	--	3	13	1,065,300	--	--	--
	大井	7	5	1	1	3	2	--	5	116	3,988,000	1	--	1
	荏原	10	7	1	1	5	--	3	6	88	7,827,003	1	1	--
12	総数	35	24	2	7	15	5	6	23	961	89,131,538	5	1	4
	品川	8	5	1	1	3	2	1	3	443	48,073,850	2	--	2
	大井	10	6	1	1	4	1	3	5	337	30,500,000	1	--	1
	荏原	17	13	--	5	8	2	2	15	131	10,557,688	2	1	1

月別火災発生件数



火災発生件数も37年ごろまでは年々上昇の傾向がみられたが、38年より40年に致るまでは年々減少してきている。

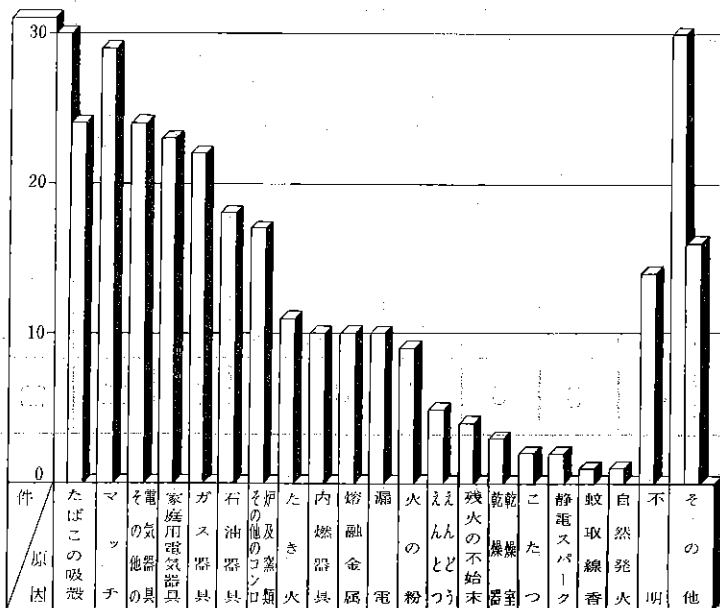
40年において、当区では、1日1件の割合で火災が発生していることになる。発生時期としては、暖房器具の使用と空気の乾燥の関係で春先と年末が多い。

# 171 月別火災原因別件数

(昭和 40 年)

区 分	総 数	1月	2	3	4	5	6	7	8	9	10	11	12
総 数	316	29	35	49	32	27	15	17	16	13	26	22	35
家庭用電気器具	23	—	3	6	3	2	—	—	—	—	2	3	4
その他の電気器具	24	2	1	2	4	4	1	2	—	2	3	1	2
石油器具	18	3	1	4	1	1	—	1	—	—	1	1	5
ガス器具	23	3	1	4	2	3	—	2	3	1	1	—	3
その他のコンロ炉及竈類	17	3	3	4	1	—	2	—	1	—	1	—	2
内燃器具	10	—	1	—	1	—	—	1	—	—	1	2	4
たばこの吸殻	54	5	4	11	4	5	3	3	4	2	4	4	5
マッチ	29	1	1	5	5	1	2	2	1	—	4	3	4
ライター	—	—	—	—	—	—	—	—	—	—	—	—	—
たき火	11	—	2	2	3	—	—	1	—	1	—	1	1
火の粉	9	1	2	3	1	—	—	—	—	1	1	—	—
えんとつ、えんどう	5	1	1	—	1	—	—	—	—	—	2	—	—
乾燥器乾燥室	3	—	—	—	—	1	—	—	—	—	—	1	1
こたつ	2	1	1	—	—	—	—	—	—	—	—	—	—
花火類	—	—	—	—	—	—	—	—	—	—	—	—	—
蚊取線香	1	—	—	—	—	—	1	—	—	—	—	—	—
熔融金属	10	—	—	—	—	3	2	2	2	—	—	1	—
パフィン浸透材	—	—	—	—	—	—	—	—	—	—	—	—	—
静電スパーク	2	—	—	—	1	1	—	—	—	—	—	—	—
自然発火	1	—	—	—	—	1	—	—	—	—	—	—	—
残火の不始末	4	1	1	1	—	—	—	—	—	—	1	—	—
漏電	10	3	2	—	—	1	—	—	1	1	—	1	1
不燃	14	2	4	—	2	—	2	—	1	—	2	—	1
その他の	46	3	7	7	3	4	2	3	3	5	3	4	2

## 火災発生原因別件数



火災発生件数を原因別にみると、たばこの吸殻の不始末によるものが最も多く、次いでマッチ、一般家庭電気器具、ガス器具、石油器具が多い。家庭用電気、ガス、石油器具等は、その取扱いの不注意によるものが多い。



# 172 災 害 被 害 状 況

(昭 和 40 年)

月	日	区 分	床上浸水	床下浸水	道路冠水	がけくずれ	そ の 他
		総 数	23	1,786	10	6	2
5 月	20 日	集 中 豪 雨	6	301	—	—	—
5 月	27 日	〃 (台風6号)	6	252	2	6	—
8 月	13 日	〃	9	703	—	—	—
8 月	22 日	台 風 (17号台風)	2	525	7	—	—
9 月	10 日	台 風 (23号台風)	—	5	1	—	2

(1) 町丁別床上浸水状況

町 丁	総 数	5. 20 豪 雨	5. 27 豪 雨	8. 13 豪 雨	8. 12 台風17号	9. 10 台風23号
総 数	23	6	6	9	2	—
西 大 崎 1 丁 目	1	1	—	—	—	—
西 大 井 4 丁 目	3	—	1	1	1	—
5	11	5	5	—	1	—
大 井 2 丁 目	3	—	—	3	—	—
二 葉 1 丁 目	5	—	—	5	—	—

(2) 町丁別床下浸水状況

町 丁	総 数	5. 20 豪 雨	5. 27 豪 雨	8. 13 豪 雨	8. 22 台風17号	9. 10 台風23号
数 総	1,786	301	252	703	525	5
東 品 川 2 丁 目	5	—	—	—	—	5
南 品 川 3 丁 目	33	—	—	13	20	—
五 反 田 4 丁 目	4	—	—	4	—	—
東 大 井 2 丁 目	211	—	1	130	80	—
3	85	—	50	15	20	—
6	5	—	—	5	—	—
南 大 井 1 丁 目	70	—	—	40	30	—
3	250	50	40	60	100	—
4	37	—	—	37	—	—
6	100	—	—	50	50	—
大 井 2 丁 目	20	—	—	20	—	—

町	丁	総 数	5. 20 豪 雨	5. 27 豪 雨	8. 13 豪 雨	9. 22 台風 17 号	9. 10 台風 23 号
大井	7 丁目	65	—	—	30	35	—
西大井	4 丁目	495	200	101	94	100	—
	5	271	51	60	80	80	—
小山台	1 丁目	10	—	—	—	10	—
旗の台	5 丁目	10	—	—	10	—	—
二葉	1 丁目	90	—	—	90	—	—
	2	25	—	—	25	—	—