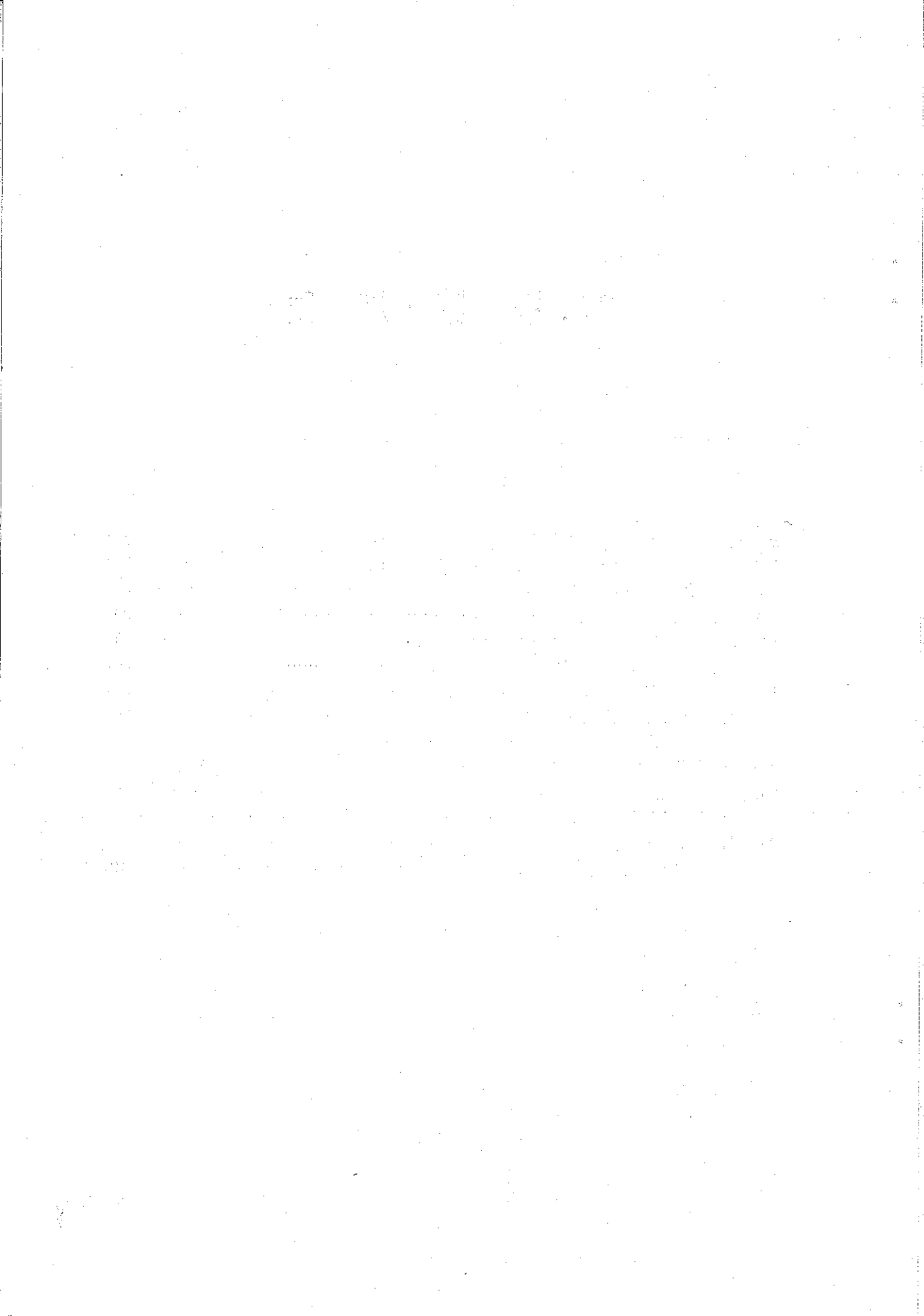


16. 警 察 ・ 消 防

— 目 次 —

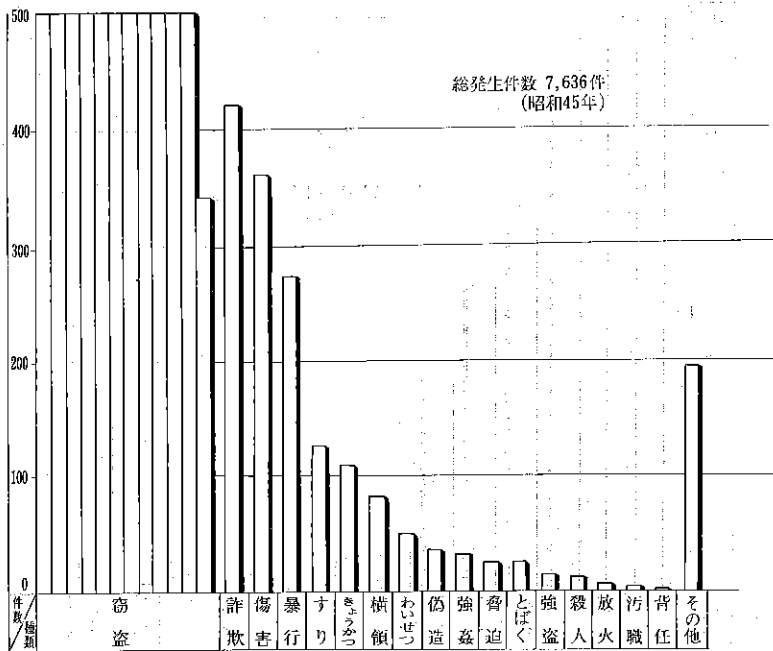
191	刑法犯種別発生件数（昭36年～昭45年）	299
192	少年犯罪の種別検挙人員（刑法犯）（昭36年～昭45年）	300
193	交通事故の年齢階層別発生状況（昭45年）	301
194	交通事故発生件数（昭42年～昭45年）	302
195	主要路線別交通事故発生状況（昭45年）	302
196	歩行者側の事故原因（昭45年）	304
197	運転者側の事故原因（第1当事者）（昭45年）	304
198	交通災害共済加入状況（昭44年～昭45年）	305
199	見舞金支払状況（昭45年）	305
200	救急状況（昭41年～昭45年）	306
201	火災発生状況（昭41年～昭45年）	307
202	月別火災発生状況（昭45年）	308
203	時間別火災発生件数（昭45年）	309
204	月別火災発生原因別件数（昭45年）	310



191 刑法犯種類別発生件数

年次	総数	凶悪犯					粗暴犯					窃盗犯			知能犯					風俗犯			その他	
		総数	殺人	強盗	放火	強姦	総数	暴行	傷害	脅迫	きょうかつ	総数	窃盗	すり	総数	詐欺	横領	偽造	汚職	背任	総数	とばく		わいせつ
昭和36年	10,215	81	10	39	2	30	1,305	269	540	67	429	6,684	6,554	130	1,377	852	132	391	—	2	47	25	22	721
37	8,855	63	2	39	2	20	1,094	251	477	54	302	6,167	6,037	130	738	553	143	90	—	2	41	17	24	702
38	10,063	63	11	27	10	15	1,136	378	457	61	240	6,391	6,124	267	728	515	133	80	—	—	42	18	24	1,703
39	10,567	57	6	23	3	25	1,056	317	427	72	240	6,373	6,105	268	1,004	698	107	197	—	2	100	36	64	1,977
40	10,250	58	6	30	3	19	950	265	417	53	215	6,680	6,346	334	639	480	100	53	6	—	74	30	44	1,849
41	10,426	51	5	23	4	19	936	297	431	33	175	6,612	6,228	384	600	475	80	45	—	—	84	58	26	2,143
42	10,037	67	9	24	6	28	993	340	456	38	159	6,188	6,021	167	489	372	80	34	—	3	66	28	38	2,234
43	9,813	52	7	20	6	19	874	324	384	40	126	5,846	5,711	135	422	297	69	47	7	2	80	18	62	2,539
44	9,992	38	10	13	4	11	730	260	357	18	95	5,868	5,765	103	384	231	63	38	1	1	95	17	78	2,877
45	7,636	68	12	15	8	33	768	272	359	26	111	5,962	5,845	117	544	421	82	35	4	2	73	24	49	221

刑法犯種類別発生件数

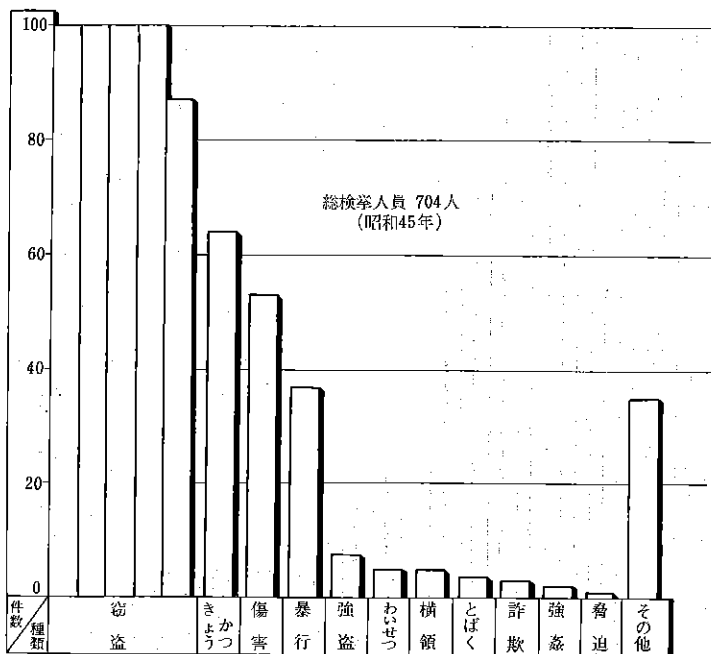


当区の発生総件数は 7,636件あり、そのうち最も多いのが窃盗犯で78%を占め、次いで粗暴犯10%、知能犯7%の順に続いている。

192 少年犯罪の種類別検挙人員（刑法犯）

年次	総数	凶悪犯					粗暴犯					窃盗犯			知能犯			風俗犯			その他	
		総数	殺人	強盗	放火	強姦	総数	暴行	傷害	脅迫	きょうかつ	総数	窃盗	すり	総数	詐欺	横領	偽造	総数	とばく		わいせつ
昭和36年	1,351	53	—	21	1	31	466	77	232	10	147	709	708	1	18	15	3	—	6	3	3	99
37	1,383	36	—	29	1	6	405	114	164	6	121	783	782	1	31	17	11	3	8	4	4	120
38	1,411	20	1	14	1	4	361	81	133	13	134	756	755	1	35	23	9	3	8	5	3	231
39	1,264	30	1	13	—	16	308	92	106	14	96	616	616	—	22	13	9	—	12	7	5	276
40	1,119	11	—	5	—	6	339	102	116	13	108	513	507	6	18	9	9	—	4	2	2	234
41	1,081	25	2	18	—	5	229	64	97	3	65	516	512	4	19	13	6	—	5	2	3	287
42	984	17	—	6	—	11	269	96	120	5	48	419	413	6	9	6	3	—	10	3	7	260
43	855	11	—	7	—	4	194	69	79	5	41	385	384	1	9	8	1	—	9	1	8	247
44	822	16	3	7	3	3	163	60	67	1	35	501	500	1	7	1	6	—	9	1	8	126
45	704	10	—	8	—	2	155	37	53	1	64	487	487	—	8	3	5	—	9	4	5	35

少年犯罪の種類別検挙人員（刑法犯）



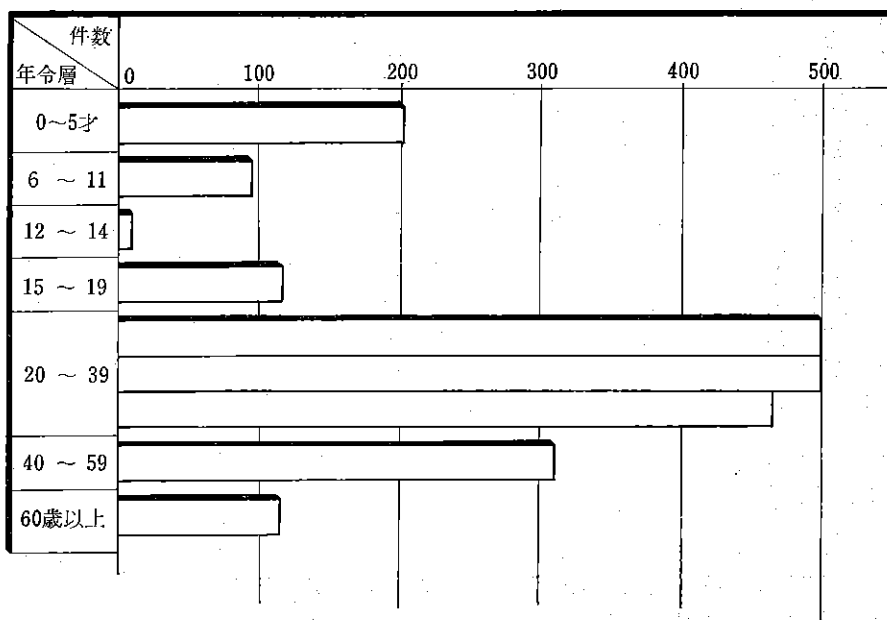
少年犯罪は38年を頂点に年々減少傾向にある。窃盗犯と粗暴犯が少年犯罪の大部分を占め、毎年70%以上を占めている。窃盗犯においては前年より94件も増えている。

193 交通事故の年令階層別発生状況

(昭和 45 年)

年令層	警察署	総数	死者数	重傷者数	軽傷者数	年令層	警察署	総数	死者数	重傷者数	軽傷者数
総数	総数	2,379	20	170	2,189	15~19歳	総数	133	4	14	115
	品川	307	6	31	270		品川	22	1	4	17
	大井崎	574	2	50	522		大井崎	21	—	2	19
	大荏原	888	10	55	823		大荏原	53	2	7	44
幼児 0~5歳	総数	204	3	24	177	20~39	総数	1,482	4	79	1,399
	品川	14	1	2	11		品川	184	1	13	170
	大井崎	57	—	12	45		大井崎	412	1	30	381
	大荏原	107	2	9	96		大荏原	395	—	15	380
小学生 6~11	総数	90	—	8	82	40~59	総数	321	2	25	294
	品川	10	—	1	9		品川	55	2	4	49
	大井崎	30	—	2	28		大井崎	35	—	2	33
	大荏原	41	—	4	37		大荏原	103	—	12	91
中学生 12~14	総数	21	—	2	19	60歳以上	総数	128	7	19	102
	品川	3	—	1	2		品川	19	1	6	12
	大井崎	6	—	—	6		大井崎	13	1	2	10
	大荏原	2	—	—	2		大荏原	38	1	4	33
		10	—	1	9		58	4	7	47	

交通事故の年令階層別発生状況



194 交通事故発生件数

年次および警察署	総 数	死 者 数	重 傷 者 数	軽 傷 者 数
昭和 42 年	2,579	14	257	2,376
43	2,795	13	231	2,974
44	2,499	15	185	2,995
45	2,027	20	170	2,189
品川	222	6	31	270
大井	478	2	50	522
大崎	473	2	34	574
荏原	717	10	55	823
一 日 平均	5.553	0.055	0.466	5.997
品川	0.608	0.016	0.085	0.740
大井	1.309	0.005	0.137	1.430
大崎	1.296	0.005	0.093	1.573
荏原	1.964	0.027	0.151	2.255

注) 昭和44年は人身事故のみ。

195 主要路線別交通事故発生状況

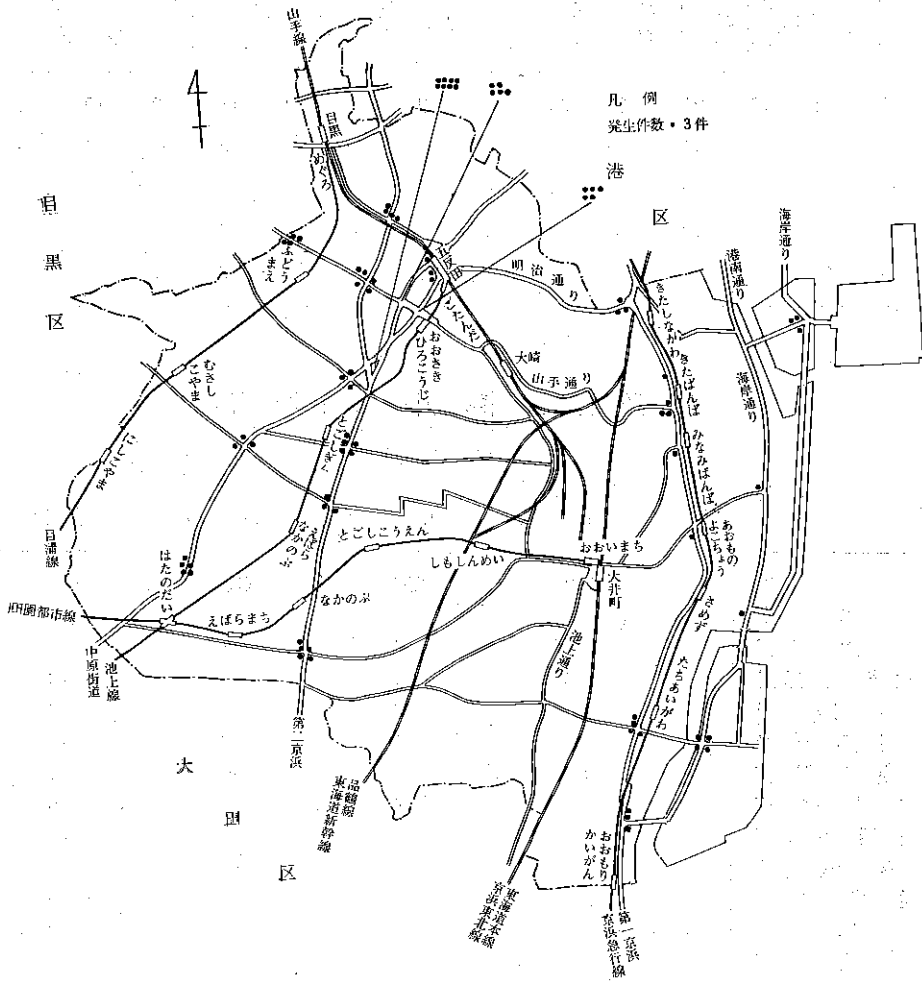
(昭和 45 年)

警察署	路 線 名	総 件 数	死 者 数	重 傷 者 数	軽 傷 者 数	物 件
品川	第一京浜国道	70	—	7	94	—
	海岸通り	10	—	—	15	—
	八ツ山橋線	19	2	3	22	—
	山手通り	11	1	2	13	—
	池上通り	8	—	1	10	—
大井	港南通り	33	—	6	46	—
	第一京浜国道	99	1	10	136	3
	池上通り	66	—	6	75	3
	海岸通り	57	—	4	59	6
	権現通り	22	—	2	20	4
大崎	桜新道	21	—	3	19	—
	港南通り	20	—	3	22	4
	第二京浜国道	89	1	8	117	7
	中原街	10	—	—	12	—
	目黒通り	17	—	—	21	3
荏原	八ツ山橋線	16	—	2	22	2
	山手通り	100	—	6	125	4
	白金五反田線	47	1	4	70	11
荏原	第二京浜国道	116	3	5	144	9
	中原街	138	2	15	177	13

注) 1 従来の海岸通りは、港南通りと名称変更になり、また海岸通りが新設された。

2 八ツ山橋線は明治通りと同一線である。

主要地点交通事故発生状況



区内の交通事故発生件数は、昭和45年中に2,027件もあり、そのうち区内の主要道路である第一・第二京浜国道、中原街道、山手通りに事故が集中し、発生件数の31%を占めている。事故の原因として、歩行者側のとび出し、車の直前、直後の横断、運転者側のハンドル操作不確実、車間距離不保持などが多い。

196 歩行者側の事故原因

(昭和 45 年)

警察署	原因	総 数	と び 出 し	直 後 の 横 断 車 の 直 前	横 断 歩 道 外	信 号 無 視	左 側 通 行	車 道 通 行	路 上 作 業	路 上 遊 戯	歩 き 幼 児 の 一 人	酒 酔 歩 行	踏 切 不 注 意	斜 め 横 断	所 横 断 禁 止 場	該 当 な し	そ の 他
	総 数	565	152	93	26	12	28	7	9	21	12	11	3	12	13	147	19
	品 川	57	9	8	4	3	2	—	—	1	—	3	—	1	—	26	—
	大 井	149	66	16	9	2	6	6	4	4	3	3	—	5	—	18	7
	大 崎	116	11	17	10	5	2	1	—	2	1	3	1	1	6	53	3
	荏 原	243	66	52	3	2	18	—	5	14	8	2	2	5	7	50	9

197 運転者側の事故原因 (第1当事者)

(昭和 45 年)

警 察 署		総 数	品 川	大 井	大 崎	荏 原
原 因	数					
	総 数	1,740	203	478	444	615
	信 号 無 視	82	8	23	15	36
	右 側 通 行	14	4	3	3	4
	その他の通行区分違反	6	1	—	2	3
	後 退 不 適 当	29	5	4	7	13
	横 断 (転 回) 不 適 当	46	9	13	14	10
	車 間 距 離 不 保 持	200	42	43	70	45
	追 越 方 法 違 反	21	6	2	5	8
	追 越 禁 止 場 所 違 反	5	1	2	—	2
	割 込 み 違 反	2	1	—	1	—
	踏 切 通 行 違 反	—	—	—	—	—
	左 折 違 反	52	3	6	15	28
	右 折 違 反	77	10	5	23	39
	優 先 通 行 違 反	88	16	17	34	21
	横 断 歩 道 通 行 中 妨 害	95	12	21	34	28
	交 差 点 の 徐 行 違 反	50	1	12	13	24
	その他の法定指定場所違反	6	1	—	2	3
	一 時 停 止 違 反	146	5	9	19	113
	積 載 不 適 当	3	2	1	—	—
	制 動 装 置 不 良 車 運 転	10	2	2	4	2
	その他の不良車運転	2	—	—	—	2
	酒 酔 (酒 気 帯 び) 運 転	54	13	21	7	13
	過 労 運 転	11	2	1	2	6
	最 高 速 度	62	12	4	30	16
	ハ ン ド ル 操 作 不 確 実	150	18	28	45	59
	その他安全運転義務違反	392	19	176	80	117
	そ の 他	137	10	85	19	23

198 交通災害共済加入状況

発行券	総数	1月	2	3	4	5	6	7	8	9	10	11	12
昭和44年	31,286	909	1,489	2,863	6,042	3,841	3,333	1,191	1,048	966	2,826	2,832	3,946
45	43,976	1,444	3,007	3,326	10,288	3,182	4,128	4,170	1,865	2,528	2,783	2,665	4,590
品川区役所	33,122	553	2,284	2,545	9,258	2,161	3,473	3,365	1,313	1,948	1,295	1,693	3,234
品川第一出張所	752	92	66	63	82	45	31	68	47	35	102	68	53
// 第二 //	797	66	34	51	92	54	32	48	29	34	126	104	127
大崎第一 //	869	62	57	86	57	44	56	67	48	38	141	92	121
// 第二 //	673	48	34	36	49	66	70	61	35	46	96	55	77
大井第一 //	860	76	75	76	73	78	37	36	20	44	155	73	117
// 第二 //	491	28	49	39	28	58	27	54	38	31	57	37	45
// 第三 //	808	60	79	57	75	69	40	56	59	45	100	75	93
荏原第一 //	1,338	137	105	94	128	130	80	102	52	64	196	92	158
// 第二 //	777	47	53	76	90	72	40	57	40	54	67	94	87
// 第三 //	1,621	139	72	89	163	171	88	96	98	109	233	143	220
// 第四 //	1,262	92	63	77	117	138	109	124	63	57	152	95	175
// 第五 //	606	44	36	37	76	96	45	36	23	23	63	44	83

注) 昭和43年10月1日発足

199 見舞金支払状況

(昭和45年)

等級	金額	件数		支払金額
		一	般 生活保護	
総数	円	230	4	円 9,466,000
1	500,000	4	1	2,500,000
2	100,000	25	1	2,600,000
3	50,000	44	2	2,300,000
4	20,000	86	—	1,720,000
5	5,000	68	—	340,000
6	2,000	3	—	6,000

200 救 急 状 況

年、月次および消防署	出場件数	火 災	風水害	水 難	交 通	運動競技	労 災	一般負傷	自 損	犯 罪	急 病	その他	
昭和41年	4,423	67	2	13	935	29	158	495	151	108	2,280	185	
42	4,888	74	1	8	1,037	30	211	513	141	204	2,452	217	
43	5,196	94	—	9	1,190	18	191	594	135	138	2,639	188	
44	5,945	65	1	3	1,431	17	180	690	132	189	3,001	236	
45	5,947	81	—	6	1,299	26	221	697	135	186	3,121	175	
総 数	品川	1,992	35	—	2	407	1	120	253	42	60	1,030	42
	大井	1,684	20	—	2	478	17	50	186	36	66	787	42
	荏原	2,271	26	—	2	414	8	51	258	57	60	1,304	91
	総数	623	13	—	2	110	1	23	69	8	15	368	14
1 月	品川	196	4	—	—	38	—	12	29	1	4	103	5
	大井	163	4	—	1	33	1	6	19	5	6	84	4
	荏原	264	5	—	1	39	—	5	21	2	5	181	5
	総数	436	13	—	1	98	1	22	44	9	12	219	17
2	品川	149	8	—	1	40	1	11	16	4	3	61	4
	大井	133	2	—	—	38	—	6	13	3	2	65	4
	荏原	154	3	—	—	20	—	5	15	2	7	93	9
	総数	444	10	—	—	95	1	13	52	17	15	227	14
3	品川	153	4	—	—	29	—	8	19	4	6	80	3
	大井	118	2	—	—	32	1	2	17	2	4	55	3
	荏原	173	4	—	—	34	—	3	16	11	5	92	8
	総数	463	2	—	—	108	2	22	54	16	12	232	15
4	品川	174	1	—	—	39	—	8	17	8	5	89	7
	大井	113	1	—	—	30	2	7	12	3	5	50	3
	荏原	176	—	—	—	39	—	7	25	5	2	93	5
	総数	539	3	—	1	132	2	18	67	13	22	272	9
5	品川	187	—	—	—	42	—	10	20	4	8	101	2
	大井	158	1	—	—	51	1	2	19	4	11	65	4
	荏原	194	2	—	1	39	1	6	28	5	3	106	3
	総数	487	5	—	—	108	—	13	49	12	16	264	20
6	品川	176	2	—	—	35	—	7	21	6	6	94	5
	大井	137	1	—	—	45	—	3	10	3	4	67	4
	荏原	174	2	—	—	28	—	3	18	3	6	103	11
	総数	518	1	—	—	102	2	17	62	10	18	295	11
7	品川	171	—	—	—	31	—	12	20	2	4	100	2
	大井	156	1	—	—	44	1	3	19	2	7	75	4
	荏原	191	—	—	—	27	1	2	23	6	7	120	5

年、月次および消防署	出場件数	火災	風水害	水難	交通	運動競技	労災	一般負傷	自損	犯罪	急病	その他	
8	総数	487	3	—	—	115	3	12	48	13	11	268	14
	品川	152	2	—	—	32	—	6	16	4	1	89	2
	大井	132	—	—	—	46	1	3	10	2	7	59	4
	荏原	203	1	—	—	37	2	3	22	7	3	120	8
9	総数	466	6	—	1	108	4	23	58	7	12	237	10
	品川	163	4	—	1	31	—	12	22	1	4	86	2
	大井	137	—	—	—	44	2	5	15	3	5	60	3
	荏原	166	2	—	—	33	2	6	21	3	3	91	5
10	総数	452	5	—	—	101	2	17	68	10	14	222	13
	品川	144	4	—	—	23	—	10	21	3	7	71	5
	大井	139	1	—	—	34	1	4	20	4	4	69	2
	荏原	169	—	—	—	44	1	3	27	3	3	82	6
11	総数	436	6	—	1	112	5	19	48	11	7	209	18
	品川	147	2	—	—	35	—	13	20	3	5	66	3
	大井	133	3	—	1	42	5	3	10	3	—	59	7
	荏原	156	1	—	—	35	—	3	18	5	2	84	8
12	総数	596	14	—	—	110	3	22	78	9	32	308	20
	品川	180	4	—	—	32	—	11	32	2	7	90	2
	大井	165	4	—	—	39	2	6	22	2	11	79	—
	荏原	251	6	—	—	39	1	5	24	5	14	139	18

201 火災発生状況

年次および消防署	火災発生総件数	建物火災件数				建物外火災件数		被災世帯	焼失面積	損害見積額	死傷者数		
		総数	全焼	半焼	小火	自動車	その他				総数	死者	負傷者
昭和41年	298	202	18	15	169	26	70	252	3,268	260,658,605	56	5	51
42	312	192	16	13	163	25	95	314	5,774	308,367,381	97	6	91
43	305	195	19	16	160	25	85	230	3,786	275,085,294	72	8	64
44	312	187	15	11	161	46	79	240	6,473	489,673,315	69	5	64
45	330	204	24	18	162	34	92	276	4,154	502,398,152	73	3	70
品川	112	69	8	3	58	15	28	91	1,941	277,059,000	33	2	31
大井	80	48	8	6	34	5	27	70	830	56,685,974	20	1	19
荏原	138	87	8	9	70	14	37	115	1,383	168,653,178	20	—	20

202 月別火災発生状況

(昭和45年)

月次および消防署	火災発生総件数	建物火災件数				建物外火災件数		被災世帯	焼失面積	損害見積額	死傷者数			
		総数	全焼	半焼	小火	自動車	その他				総数	死者	負傷者	
総数	数川	330	204	24	18	162	34	92	276	4,154	502,398,152	73	3	70
	品川	112	69	8	3	58	15	28	91	1,941	277,059,000	33	2	31
	大井	80	48	8	6	34	5	27	70	830	56,685,974	20	1	19
	荏原	138	87	8	9	70	14	37	115	1,383	168,653,178	20	—	20
1月	数川	41	24	3	2	19	5	12	35	839	99,961,473	9	—	9
	品川	14	10	1	—	9	1	3	11	430	56,256,000	5	—	5
	大井	11	6	2	—	4	1	4	10	219	14,076,800	3	—	3
	荏原	16	8	—	2	6	3	5	14	190	29,628,673	1	—	1
2月	数川	47	27	5	1	21	8	12	39	591	76,290,270	15	1	14
	品川	19	11	3	1	7	5	3	23	511	68,007,000	11	1	10
	大井	10	3	—	—	3	2	5	1	—	51,600	1	—	1
	荏原	18	13	2	—	11	1	4	15	80	8,231,670	3	—	3
3月	数川	43	32	4	5	23	2	9	34	341	38,589,670	10	1	9
	品川	13	10	1	—	9	1	2	9	104	9,464,000	6	1	5
	大井	13	10	2	1	7	—	3	14	139	15,682,850	3	—	3
	荏原	17	12	1	4	7	1	4	11	98	13,442,820	1	—	1
4月	数川	23	13	1	1	11	3	7	4	59	15,252,510	1	—	1
	品川	7	4	—	—	4	1	2	1	50	13,854,000	—	—	—
	大井	4	3	1	—	2	—	1	—	9	128,200	—	—	—
	荏原	12	6	—	1	5	2	4	3	—	1,270,310	1	—	1
5月	数川	17	8	1	—	7	1	8	15	430	36,717,401	6	—	6
	品川	4	2	—	—	2	1	1	1	—	7,000	—	—	—
	大井	3	1	—	—	1	—	2	1	—	15,170	—	—	—
	荏原	10	5	1	—	4	—	5	13	430	36,695,231	6	—	6
6月	数川	21	14	1	—	13	—	7	5	3	765,520	4	—	4
	品川	4	1	—	—	1	—	3	—	—	7,000	—	—	—
	大井	5	5	1	—	4	—	—	2	3	305,400	3	—	3
	荏原	12	8	—	—	8	—	4	3	—	453,520	1	—	1
7月	数川	14	10	—	—	10	—	4	4	—	84,750	—	—	—
	品川	5	3	—	—	3	—	2	2	—	4,000	—	—	—
	大井	2	1	—	—	1	—	1	—	—	5,000	—	—	—
	荏原	7	6	—	—	6	—	1	2	—	75,750	—	—	—
8月	数川	19	9	—	—	9	3	7	7	—	824,950	2	—	2
	品川	8	4	—	—	4	1	3	4	—	338,000	2	—	2
	大井	3	1	—	—	1	—	2	—	—	235,150	—	—	—
	荏原	8	4	—	—	4	2	2	3	—	271,800	—	—	—
9月	数川	22	13	3	—	10	3	6	23	629	80,643,410	5	—	5
	品川	8	6	2	—	4	—	2	13	569	76,039,000	4	—	4
	大井	5	—	—	—	—	2	3	—	—	52,700	—	—	—
	荏原	9	7	1	—	6	1	1	10	60	4,551,710	1	—	1

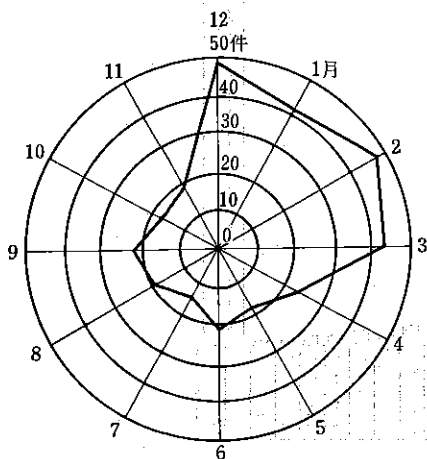
月次および 消防署	火災発生 総件数	建物火災件数				建物外 火災件数		被災 世帯	焼失面積	損害見積額	死傷者数		
		総数	全焼	半焼	小火	自動車 車	その他				総数	死者	負傷者
10 数川 品川 大井 荏原	17	11	—	2	9	—	6	14	296	31,231,800	5	—	5
	8	6	—	1	5	—	2	11	162	27,228,000	3	—	3
	5	3	—	1	2	—	2	1	134	4,047,600	2	—	2
	4	2	—	—	2	—	2	2	—	6,200	—	—	—
11 数川 品川 大井 荏原	18	13	1	2	10	4	1	31	171	16,524,410	3	—	3
	7	3	—	—	3	3	1	3	—	393,000	1	—	1
	5	5	1	2	2	—	—	26	171	16,068,380	2	—	2
	6	5	—	—	5	1	—	2	—	63,030	—	—	—
12 数川 品川 大井 荏原	48	30	5	5	20	5	13	65	795	105,391,988	13	1	12
	15	9	1	1	7	2	4	13	115	25,412,000	1	—	1
	14	10	1	2	7	—	4	15	155	6,017,524	6	1	5
	19	11	3	2	6	3	5	37	525	73,962,464	6	—	6

203 時間別火災発生件数

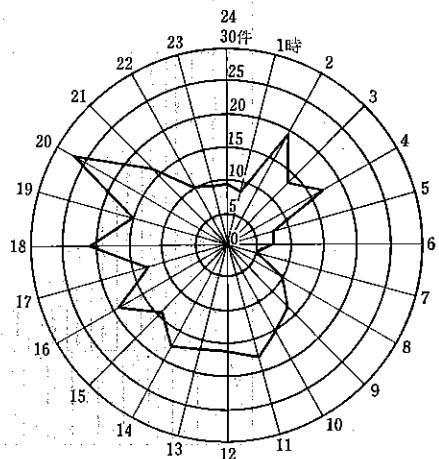
(昭和45年)

消防署	総数	0	1	2	3	4	5	6	7	8	9	10	11	12	13	14	15	16	17	18	19	20	21	22	23
		1時	2	3	4	5	6	7	8	9	10	11	12	13	14	15	16	17	18	19	20	21	22	23	24
総数	330	8	19	13	17	7	7	4	9	13	15	17	16	16	17	14	19	12	21	15	27	16	10	9	9
品川	112	5	4	2	5	2	1	1	1	3	3	10	6	11	6	7	9	2	6	5	9	5	3	4	2
大井	80	—	7	4	2	1	2	1	5	—	3	3	5	4	5	2	4	4	4	8	6	3	2	3	2
荏原	138	3	8	7	10	4	4	2	3	10	9	4	5	1	6	5	6	6	11	2	12	8	5	2	5

月別火災発生件数



時間別火災発生件数



204 月別火災発生原因別件数

(昭和45年)

原因	総数	1月	2	3	4	5	6	7	8	9	10	11	12
総数	330	41	47	42	24	17	21	14	19	21	18	18	48
たばこの吸殻	69	8	13	11	1	1	4	2	4	5	8	1	11
タバコ	30	5	4	3	4	1	2	1	2	—	2	3	3
家の電気器具	30	6	1	2	1	5	3	2	1	3	—	3	1
その他	9	1	—	2	1	—	—	1	1	—	1	1	1
家庭用電気器具	15	1	3	5	1	—	2	—	—	—	—	1	2
た切石火乾	5	1	2	—	—	—	—	—	1	—	—	—	1
た切石	6	—	1	1	—	—	—	1	—	—	—	2	1
火乾	19	1	3	6	1	—	—	1	1	—	—	1	5
油断	3	—	1	—	—	—	—	—	—	—	—	1	1
乾燥	3	2	—	—	—	—	1	—	—	—	—	—	—
火乾	2	—	1	—	—	—	—	—	1	—	—	—	—
内溶	4	—	—	—	1	—	—	—	—	1	—	—	1
溶接	5	—	—	2	1	—	—	—	—	—	—	—	—
接火	2	—	2	—	—	—	1	—	—	—	1	—	—
の接火	4	1	—	—	1	—	—	—	—	—	—	—	1
取排え低風	1	—	—	1	—	—	—	—	—	—	—	—	—
取排え	11	—	1	2	1	1	—	—	2	—	1	2	1
低風	8	1	1	3	—	—	—	—	—	2	—	—	1
その他	9	—	—	—	1	1	—	—	1	—	—	—	—
その他	8	—	2	—	3	—	1	—	—	1	—	—	3
その	1	—	—	—	—	—	—	—	—	—	—	—	1
その	40	4	3	3	6	6	2	3	1	3	1	1	7
その他	46	10	9	1	1	2	4	2	3	4	4	2	4

火災発生原因別件数（昭和45年）

