



# 認知症のことをもっと知ろう

区では、「認知症になっても安心して住み続けられるまちづくり」に取り組んでいます。

この冊子は、認知症に関する基礎知識や、予防から発症までご自身の状態に応じたサービスを紹介しています。



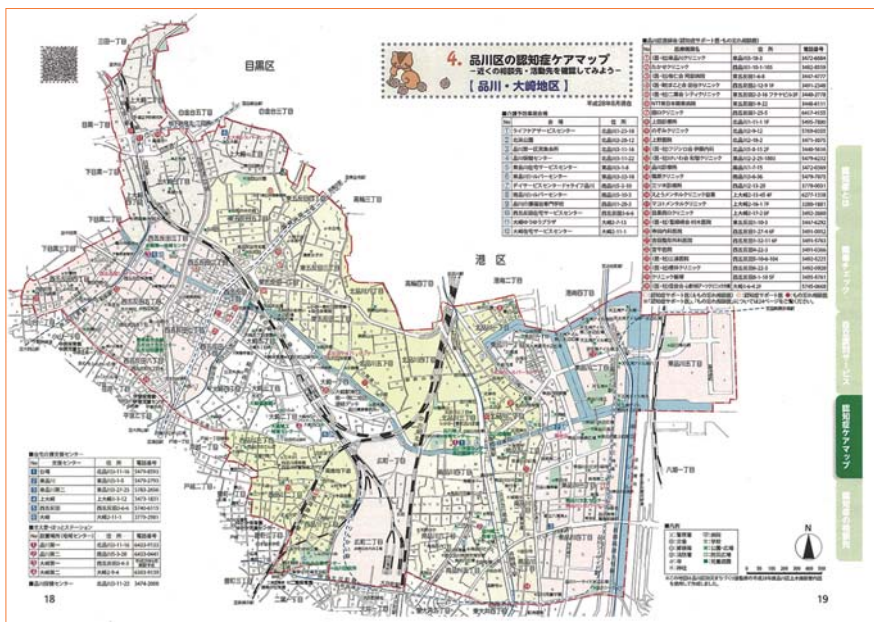
## を作成しました

65歳以上の方がいる世帯に配付します。ぜひご活用ください。



### ■ 早めの相談が大切

認知症は誰でもかかる可能性があります。不安を感じたら、一人で抱え込まずにご相談ください。最初の相談先となる在宅介護支援センターや医療機関などの場所や連絡先を掲載しています。



**郵送**

対象 / 在宅で暮らしている65歳以上の方がいる世帯  
 郵送時期 / 7月中旬

**窓口配付**

高齢者福祉課、地域センターなどの区立施設、区内在宅介護支援センターなどで配付

問い合わせ / 高齢者福祉課保健医療・認知症対策係 (本庁舎3階 ☎5742-6802 Fax5742-6881)

## 7月2日(日)は東京都議会議員選挙の投票日です

**投票時間**

午前7時～午後8時

問い合わせ / 選挙管理委員会事務局 (☎5742-6845 Fax5742-6894)

● 期日前投票をご利用ください

選挙人名簿に登録があり、投票日当日に仕事や旅行、レジャー、冠婚葬祭などで投票所へ行くことができないと見込まれる方は、事前に期日前投票ができます。投票の際には、ご自分の入場整理券をお持ちください。今回からアトレ大井町で期日前投票ができるようになります。また、荏原第四地域センターが改修工事のため、期日前投票所をザ・パークハウス品川荏原町へ変更します。

期日前投票所	期間	時間	* 地域センターでは、平日午後5時以降と土・日曜日は期日前投票の受け付けのみ行います。住民票の写しの発行など通常業務は行いませんのでご注意ください。
品川区役所〈第二庁舎6階261会議室〉	6月24日(土)～7月1日(土)	午前8時30分～午後8時	
地域センター(12カ所) * ザ・パークハウス品川荏原町〈2階〉(中延5-2-2)	6月25日(日)～7月1日(土)	午前8時30分～午後8時	
アトレ大井町〈3階セントラルガーデン〉(大井1-2-1)	6月28日(水)～7月1日(土)	午前10時～午後8時	







## 食事の時間を誰かと共に

現代は、核家族化やライフスタイルの多様化などによって、一人で食事をする事（孤食）が増えています。家族や友人と一緒に食事をする機会は、どの程度ありますか？

誰かと食事を一緒に食べることを共食きょうしょくといいます。みんなで楽しく食べると会話もはずみ、おいしさ倍増。お腹も心も満たされて、元気に！

さらに、一緒に料理を作ったり、準備や後片付けをしたりして、食事をより一層楽しみましょう。

6月19日は食育の日です

### 共食のメリット

- コミュニケーションを図ることができる
- 楽しく食育することができる
- 食事のマナーが身に付く
- 栄養バランスの良い食事を食べることができる
- 規則正しい時間に食べることができる

### ●食事相談<予約制>

栄養士が食事に関する相談にお答えします。

※詳しくは、最寄りの保健センターへお問い合わせください。

問い合わせ／品川保健センター(☎3474-2902 Fax3474-2034)、  
大井保健センター(☎3772-2666 Fax3772-2570)、荏原保健センター(☎3788-7015 Fax3788-7900)

## 品川区民芸術祭 2017関連事業 組曲「しながわ物語」合唱団員募集

品川の昔話などを題材にして作られた組曲「しながわ物語」を、10月1日(日)にきゅりあん大ホールでオーケストラの演奏に合わせて歌います。

練習日程 (全10回)	時間	会場
7月2日(日)・8日(土)・16日(日)・17日(祝)・23日(日)・30日(日)・8月20日(日)・27日(日)・9月10日(日)・17日(日)	午後1時30分～4時	五反田文化センター(西五反田6-5-1)、荏原文化センター(中延1-9-15)
オーケストラ指揮者の合唱指導	時間	会場
8月5日(土)	午後5時～7時	五反田文化センター
8月12日(土)	午後6時～8時	
9月2日(土)	午後1時30分～4時	
オーケストラとの合同リハーサル	時間	会場
9月18日(祝)・30日(土)	午後1時30分～4時	五反田文化センター
9月24日(日)	午後6時～8時	きゅりあん大ホール

対象・定員／区内在住か在勤・在学中、練習に参加できる16歳以上の方100人(抽選) 参加費／8,000円  
合唱指導／長田雅人(指揮者)、根本佳子(音楽家)

申込方法／6月23日(金) (必着) までに、往復はがきで住所、氏名(ふりがな)、年齢、電話・FAX番号、演奏パート(ソプラノ・アルト・テノール・バス)、合唱経験の有無と年数、しながわ物語の歌唱経験の有無、本番の靴を履いた時の身長を文化観光課文化振興係(☎140-8715品川区役所)へ  
問い合わせ／文化観光課文化振興係(☎5742-6836 Fax5742-6893)

## ひとり暮らし高齢者・高齢者世帯の調査を行っています

万一の緊急事態に対応するため、「ひとり暮らし高齢者」「高齢者のみの世帯」の緊急連絡先などを把握する調査を行っています。調査へのご協力をお願いします。

調査期間／6月30日(金)まで

調査方法／高齢者相談員(民生委員)が対象者のお宅を訪問し、記入方法を説明のうえ「高齢者等連絡票」(調査票)を回収

調査対象者／①75歳以上(昭和17年2月1日以前生まれ)のひとり暮らしの方②75歳以上と70歳以上(昭和22年2月1日以前生まれ)の方のみで構成されている世帯

※①②ともに、居住地の周囲500m以内に2親等以内の親族がない世帯が対象。

※高齢者相談員(民生委員)は、身分証明書を携帯しています。

問い合わせ／福祉計画課民生委員担当☎5742-6708

寄附は  
**NO!**

政治家は貝嘗らない  
有権者は求めない

政治家(区議会議員や区長などの公職に就いている人とこれから公職の候補者となる人)が、自分の選挙区内の人や団体にお金や物を贈ること(寄附)は、公職選挙法で禁止されています。また、有権者が政治家に対して寄附を求めることも禁止されています。

### 政治家に禁止されている寄附の例

- お中元やお歳暮
- 病気見舞い
- 葬式の花輪や供花
- 開店祝いや落成式の花輪
- 入学祝いや卒業祝い
- 地域の運動会やスポーツ大会、お祭りへの寄附や飲食物の差し入れ
- 町内会の集いや旅行などの催し物への寸志や飲食物の差し入れ
- 秘書や家族などが代理で出席して出す結婚祝いや葬式の香典

問い合わせ／選挙管理委員会事務局

(☎5742-6845 Fax5742-6894)

## 女性活躍応援プロジェクト 参加者募集

事前研修(3日間)と区内中小企業での職場実習(最長3カ月)を経て、実習先での直接雇用をめざすプログラムです。再就職をお考えの方は、ぜひご参加ください。

対象／出産・育児・介護などにより一度退職し再就職を希望する、同一企業での就業歴が1年以上ある女性の方

事前研修／7月18日(火)～20日(木) ※研修終了後、企業とのマッチング・職場見学を行い職場実習(8月上旬頃) ※実習期間中は実習時間に基づき助成金が支給されます。

●事業説明会・再就職支援セミナー「TRY! 着こなして新しい自分発見!」

日時／7月10日(月)午前9時30分～正午 会場／ゲートシティ大崎(大崎1-11-1)

定員／30人(先着) ※託児無料(定員あり)。

共通

申込方法／電話で、品川区就業体験事業運営事務局・マイナビ ☎0120-017366(月～金曜日午前9時30分～午後5時30分)へ ※品川区就業体験事業ホームページhttp://chiikilabo.mynavi.jp/2017/shinagawa/women.htmlから申し込みもできます。

※事業説明会は随時受付。詳しくは運営事務局までお問い合わせください。

問い合わせ／商業・ものづくり課就業担当☎5498-6352

# 環境マネジメントシステム

## しながわエコリンク

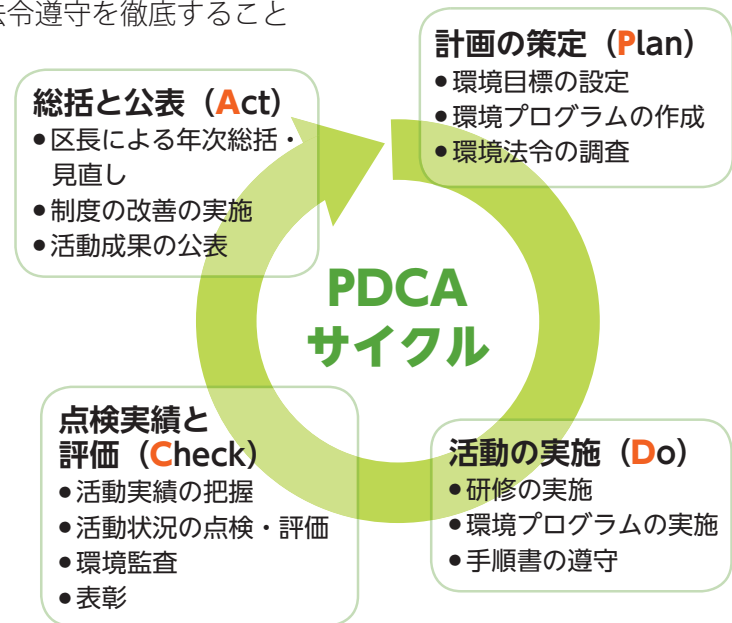
### を運用しています!

区は、環境マネジメントシステム\*「しながわエコリンク」を運用し、一事業者として環境保全・改善に取り組んでいます。

\*環境に関する方針や目標を設定し、これらの達成に向けて取り組む体制や手続きなどの仕組み

### 目的

- 1 区が一事業者として環境法令等に基づく省エネ・省資源活動の推進を行うために、環境保全・改善活動を推進すること
- 2 環境法令遵守を徹底すること



### 取り組み

- 1 環境法令の遵守を徹底します  
環境法令研修の実施により職員の知識を向上させ、また、各職場で関係する環境法令を調査・把握することにより、適切に規制を遵守します。
- 2 活動実績などを公表します  
広く外部の評価を得ることを目的として、活動実績や環境監査の結果などをホームページなどで公表します。

問い合わせ／環境課環境管理係 (☎5742-6749 Fax5742-6853)

### 食品ロス削減 “もったいない”推進店



“もったいない”をテーマに食品ロス削減に向けて取り組む区内店舗を、「SHINAGAWA“もったいない”推進店」として、区ホームページなどで紹介します。

対象／次のいずれかを実施している区内店舗

- ①食べ残し防止に配慮したメニュー対応 (小盛りメニューやハーフサイズの導入など)
- ②食べ残し削減のPR活動 (PRポスターの掲示、日常的な店員による呼びかけなど)
- ③食料品販売における対応 (量り売り、規格外品の安売りなど)
- ④その他 (独自の取り組み)

申込方法／環境課で配布する申込書を、同課環境推進係 (☎140-8715品川区役所本庁舎6階 ☎5742-6755 Fax5742-6853) へ郵送かFAX、持参

※申込書は、区ホームページからダウンロードもできます。

### 「CO<sub>2</sub>削減／ライトダウンキャンペーン」のお知らせ

区では地球温暖化防止のため「CO<sub>2</sub>削減／ライトダウンキャンペーン」を実施します。公共施設の不要な照明の消灯、施設貸し出しの自粛など、節電によるCO<sub>2</sub>削減に取り組みます。各家庭においても不要な照明の消灯に心掛け、キャンペーンにご参加ください。

キャンペーン期間／6月21日(水)～7月7日(金)

### 環境計画を改訂します

世界的に地球温暖化対策の動きが活発化しているため、環境に関する計画を総合的に改訂します。30年度計画開始をめざして、29年12月に素案についてのパブリックコメントを行う予定です。

## 国民健康保険料は納期限までにお支払いください

### 国民健康保険料のお支払いは口座振替が原則です

保険料が年金から差し引かれている方以外は、口座振替が原則です。毎月支払いに行く手間が省け、支払い忘れの心配もありません。

口座振替日／毎月末 ※月末が金融機関休業日の場合は翌営業日。

#### ① ペイジー口座振替での申し込み

国保医療年金課収納係窓口を設置してある専用端末にキャッシュカードを読み込ませ、暗証番号を入力するだけで口座振替の登録ができる便利なサービスです。届け出印の確認が不要になるので、申し込みから口座振替開始までの期間が大幅に短縮されます。

【手続きの流れ】

申込書の記入 → 本人確認 → キャッシュカード読み込ませ → 暗証番号を入力 → 手続き完了!

利用可能な金融機関／みずほ銀行、三菱東京UFJ銀行、三井住友銀行、りそな銀行、ゆうちょ銀行

持ち物／対象金融機関のキャッシュカード、本人確認できるもの (保険証や運転免許証など)

※登録は個人の普通預金・当座預金・通常貯金口座に限られ、口座名義人本人が直接、収納係窓口で手続きする必要があります。 ※カードの種類によっては取り扱いできないものがあります。

口座振替開始日／毎月10日までの申し込みで、当月末から

#### ② 郵送様式での申し込み

納付書に同封の専用の口座振替申込書に記入・通帳届出印を押印のうえ、返信用封筒で国保医療年金課へ郵送か、ご利用の金融機関、地域センター、国保医療年金課の窓口へ提出してください。

※窓口での手続きの際は、通帳と通帳届け出の印鑑、国民健康保険料納入通知書または納付書・保険証などをお持ちください。 ※口座振替依頼書は区内の金融機関の窓口にもあります。区ホームページからダウンロードもできます (ダウンロードした口座振替依頼書は区役所へ郵送してください)。

口座振替開始日／毎月15日まで (消印有効) の提出で、翌月末から

### 納付書でのお支払いは コンビニエンスストアが便利です

金融機関、国保医療年金課、地域センター、コンビニエンスストアでは営業時間内ならいつでもお支払いいただけます。 ※30万円を超えた納付書はコンビニエンスストアではお取り扱いできません。

※金融機関、コンビニエンスストアでは納付書の発行はしません。

※一括納付による割引はありません。

#### 【国民健康保険料取り扱いコンビニエンスストア】

くらしハウス、コミュニティ・ストア、サークルK、サンクス、スリーエイト、スリーエフ、生活彩家、セーブオン、セブンイレブン、デイリーヤマザキ、ファミリーマート、ポプラ、ミニストップ、ヤマザキデイリーストア、ローソン、MMK設置店

#### 【携帯電話 (スマートフォン) によるお支払い (モバイルレジ) も可能です】

納付書に印刷されたバーコードを携帯電話のカメラ機能で読み取り、モバイルバンキングを利用して支払いができるサービスです。詳しくはモバイルレジホームページ [HP:bc-pay.jp/](http://bc-pay.jp/) をご覧ください。

問い合わせ／国保医療年金課収納係 (本庁舎4階 ☎5742-6678 Fax5742-6876)

カラスの巣などの撤去、外来種 (アライグマ・ハクビシン) の箱わな設置などの相談は総合窓口へ

総合窓口電話／3777-1157  
※外来種の見撃情報もお待ちしています。

# 情報ファイル

☎140-8715 広町2-1-36 (第二庁舎6階)  
●文化観光課 Fax5742-6893  
●文化振興係 ☎5742-6836  
●生涯学習係 ☎5742-6837  
●スポーツ推進課 Fax5742-6585  
●地域スポーツ推進係 ☎5742-6838

●品川区スポーツ協会・総合体育館  
☎141-0022 東五反田2-11-2  
☎3449-4400  
Fax3449-4401  
受付時間：午前9時～午後7時  
※土・日曜日、祝日は午後5時まで。

●戸越体育館  
☎142-0042  
豊町2-1-17  
☎3781-6600  
Fax3781-6699

### ●講座・講演

#### 公園で愛犬と一緒に楽しむための 愛犬しつけ教室

日6月25日(日)  
時間 会場  
午前9時30分～ 11時30分 しながわ中央公園 (区役所前)  
午後1時30分～ 3時30分 東品川海上公園 (東品川3-9)  
警察犬訓練士によるアジリティ(障害物)訓練、実技指導、質疑応答 ほか  
飼主と飼犬各20組(先着)  
午前9時～午後5時に、電話でしながわ中央公園管理事務所☎5740-5037へ  
公園課☎5742-6526

#### 子ども若者応援セミナー2017 映画上映会&監督トーク

0歳からおおむね20歳までの子どもたちを障害の有無や国籍の区別なく無料で受け入れている、地域の集い場である大阪市の「こどもの里」。その密着ドキュメンタリー『さとにきたらええやん』を上映し、監督にお話しいただきます。

日7月2日(日) 午後2時～5時30分 (午後1時30分開場)  
場スクエア荏原 (荏原4-5-28)  
人200人(先着)  
料500円(資料代)  
申込みFAX、Eメールで氏名、電話番号を子ども若者応援ネットワーク・教育サポートセンターNIRE (☎・Fax3784-0450) へ  
✉kodomowakamono.net@gmail.com) へ  
※子ども若者応援ネットワークのホームページ[https://peraichi.com/landing\\_pages/view/kodomowakamono](https://peraichi.com/landing_pages/view/kodomowakamono)からも申し込みます。  
園子ども育成課庶務係☎5742-6720

#### 発達障害・思春期サポート事業 第2回啓発講演会

日7月22日(土) 午後2時～4時  
場講堂 (第三庁舎6階)  
内容「自閉スペクトラムの子どもたちに教えられる性のお話」  
講師/吉田友子 (よこはま発達クリニック 児童精神科医)  
人150人(先着)  
料500円(資料代)  
日7月19日(水) (必着) までに、往復はがきかEメールで講演会名、住所、氏名、電話番号をパルレ (☎141-0021 上大崎1-20-12) ✉moushikomi@gol.com) へ  
園障害者福祉課療育支援担当 (☎5742-6389 Fax3775-2000)

#### 事業承継セミナー

日7月27日(木) 午後3時～5時  
場さわやか信用金庫目黒支店 (目黒区下目黒1-1-11)  
内容「後継者の選び方・育て方・渡し方」  
人区内中小企業の経営者 30人(先着)  
※詳しくは、区ホームページをご覧ください。お気軽にお問い合わせください。  
園商業・ものづくり課中小企業支援係 ☎5498-6334

#### 女性再就職支援セミナー「3時間で基本を攻略「仕事に役立つWordとExcel」」

日7月3日(月) 午後1時30分～4時30分  
場中小企業センター (西品川1-28-3)  
講師/菅原とも子 (PCインストラクター)  
内容WordとExcelを仕事に生かしたい、求職活動中か、求職活動を始めようとしている女性 15人(先着)  
託児/1歳～就学前のお子さん 5人程度(先着)  
申込み電話で、商業・ものづくり課就業担当☎5498-6352へ  
※託児希望の方は6月19日(月)まで。

#### 清泉女子大学大学院 地球市民学専攻講座

オリンピック・パラリンピックでは、多くのボランティアが活躍しています。この機会に、ボランティアについて学んでみませんか。

##### 「世界をつなぐボランティアと地球市民」

日程(全3回)	テーマ・講師
7月8日(土)	「おもてなしの英語コミュニケーション」 相京美樹子 (同大学文学部教授)
7月15日(土)	「平和を生み出す出会い～地球市民としてのフィールドワーク～」 辰巳頼子 (同大学文学部准教授)
7月22日(土)	「流動的な時代を豊かに生きる秘訣～地球市民的生活～」 鈴木直喜 (同大学文学部教授)

※時間は午後2時～4時。  
場こみゆにていぶらざ八潮 (八潮5-9-11)  
人16歳以上の方 50人(抽選)  
託児/1歳～就学前のお子さん  
※おやつ代実費負担あり。

日6月26日(月) (必着) までに、往復はがきで講座名、住所、氏名(ふりがな)、年齢、性別、電話番号、手話通訳・託児希望の有無、託児希望の方はお子さんの氏名(ふりがな)・月年齢・性別を文化観光課生涯学習係へ

## レッツスポーツ

#### 第69回品川区前期リーグ戦卓球大会

日男子=7月16日(日)、女子=7月17日(祝)  
※時間は午前9時から。  
場総合体育館  
種目/男子・女子団体戦 (1～6部)  
試合方法/3シングルス、2ダブルス  
人4人以上で構成するチーム

#### 民謡講習会～みんなで楽しく踊ろう！～

日6月24日(土) 午後6時～8時  
内容甲州盆唄 (山梨県)、羽田節 (東京都)、青森娘 (青森県)、大豆島甚句 (長野県)、民謡の基礎知識  
料540円  
場当日、踊りやすい服装で、丸柄のうちわと上履きを持って戸越体育館へ

### ♪ 催し

#### 品川&早川ふるさと交流 星に願いを！七夕プラン

野外に寝転んで夏の夜空を眺め、短冊に願いを書いたり、そうめんを食べたり、七夕らしいイベントを楽しめます。  
日7月5日(水)～9日(日)のうち1泊  
宿泊/町営ヘルシー美里 (山梨県・温泉)  
人区内在住の方  
料7,250円、小学生6,620円 (1泊3食付き 宿泊費・プログラム参加費・消費税込)  
※区内在住の方は、事前申請により年度内3泊まで2,000円の助成が受けられます。  
申込み電話で、ヘルシー美里☎0556-48-2621へ  
園地域活動課☎5742-6856

#### 移動図書館「ほんのにわ」特別企画 「絵本のよみきかせ」

日時 ※雨天中止。	会場・問い合わせ
6月17日(土) 午前11時～11時30分	しながわ中央公園 (区役所前) ☎5740-5037
6月18日(日) 午前11時～11時40分 午後2時～2時40分	東品川海上公園 (東品川3-9) 園天王洲公園管理事務所 ☎3471-4573

園公園課公園維持担当☎5742-6789

#### 心身障害者福祉会館まつり ～広げよう福祉の輪と地域の絆～

日7月9日(日) 午前11時～午後3時  
内容ゲームコーナー、模擬店 ほか  
場同館 (旗の台5-2-2) ☎3785-3322

#### 荏原まつり

日7月8日(土) 午後1時30分～3時  
内容模擬店、演芸など  
場荏原特別養護老人ホーム (荏原2-9-6) 園荏原在宅サービスセンター☎5750-3708

#### シルバーセンター民舞民謡大会

シルバーセンターやゆうゆうプラザ利用者などの日頃の活動の成果発表会です。特別ゲストによるコンサートや、子どもたちとの交流ステージもあります。  
日6月30日(金) 午前9時15分～午後4時  
場・観覧方法/当日、直接きゅりあん (大井町駅前) へ  
園高齢者地域支援課シルバーセンター係 (☎5742-6946 Fax5742-6882)

#### 品川&早川ふるさと交流 「早川町オートキャンプ場」利用案内

南アルプスを流れる早川沿いにある、大自然の中の町営オートキャンプ場です。  
交通/中央高速道路「甲府南IC」から約75分、中部横断自動車道「六郷IC」から約30分  
施設・料金 (普通車1台1泊) / AC電源付き20サイト3,300円～ AC電源なし40サイト2,200円～  
入場料/1,100円、小・中学生550円、幼児無料、ペット550円  
設備/シャワー、水洗トイレ、炊事場、自動販売機、売店  
※レンタル用品あり(有料)。  
場所・申込方法/電話で、同管理事務所 (山梨県早川町柳島1751) ☎0556-20-5055) へ  
問い合わせ/地域活動課市町村交流担当☎5742-6856

#### 蚊の対策をして快適な夏を!

夏に発生する蚊の多くはヒトスジシマカ (通称「ヤブカ」) です。蚊の防除には、水中に生息するボウフラの退治が最も有効です。特にヒトスジシマカは活動範囲が狭いので、蚊が多い家の周辺には蚊の発生源になる水たまりや、やぶなどが必ず見つけられます。日頃から家の周りで次の点を点検し、蚊対策を心掛けましょう。  
○不要な水たまりをなくす  
○雨どいや雨水ますは土砂や枯葉などを取り除き、水がたまらないようにする  
○蚊の隠れ場所となるので、生い茂った雑草は刈り取り、風通しを良くする  
○蚊の侵入場所に防虫網・網戸を設置する  
○刺されないよう、外出時は肌を露出せず、必要に応じて虫除けを使用する  
園生活衛生課医薬環境衛生担当☎5742-9138

日=日時・期間 場=会場・場所 内=内容 人=対象・定員 料=費用・料金 参=参加方法 申=申込方法 問=問い合わせ・主催 送=E-mail HP=ホームページ (http://)

## ご支援・ご協力ありがとうございました

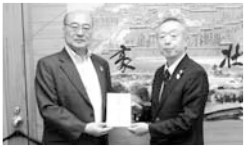
熊本地震義援金総額：15,498,624円  
14,298,624円を熊本県、  
1,200,000円を大分県に届けました。

問い合わせ／総務課 ☎5742-6625

熊本地震の発生直後から被災地支援のために、区民の皆さん、団体の方などから義援金をお寄せいただきありがとうございました。義援金は29年3月31日まで受け付けし、熊本県と大分県にお届けしました。熊本県知事・大分県知事からも区民の皆さんに感謝の言葉をいただいています。

なお、区では義援金受け付けのほか、職員の被災地派遣、支援物資の搬送などの支援を行いました。

また、熊本地震義援金は、熊本県、日本赤十字社、共同募金会で引き続き受け付けています。



熊本県東京事務所の渡邊純一  
所長（写真左）と大分県東京事務  
所の小野賢治所長（写真右）にそ  
れぞれ義援金をお届けしました。



## 行政情報の公開状況をお知らせします

区では、区政をより開かれたものとするため、情報公開制度を実施しています。28年度は2,187件の情報公開請求があり、全部公開209件と部分公開1,973件をあわせて2,182件の行政情報が公開されました。また、自己情報の開示請求は80件あり、全部開示57件と部分開示17件を合わせて74件が開示されました。

☎広報広聴課情報公開担当 ☎5742-6613

28年度 行政情報の公開請求・処理状況（ ）内は前年度 単位=件

実施機関	請求件数	決定の内容				
		全部公開	部分公開	非公開	不存在	取下げ
区長	2,148	205	1,938	2	2	1
	(2,397)	(422)	(1,949)	(13)	(7)	(6)
教育委員会	17	4	13	0	0	0
	(273)	(225)	(17)	(13)	(18)	(0)
選挙管理委員会	0	0	0	0	0	0
	(0)	(0)	(0)	(0)	(0)	(0)
監査委員	0	0	0	0	0	0
	(0)	(0)	(0)	(0)	(0)	(0)
区議会	22	0	22	0	0	0
	(21)	(15)	(6)	(0)	(0)	(0)
合計	2,187	209	1,973	2	2	1
	(2,691)	(662)	(1,972)	(26)	(25)	(6)

28年度 自己情報の開示請求・処理状況（ ）内は前年度 単位=件

実施機関	請求件数	決定の内容					非訂正
		全部開示	部分開示	非開示	不存在	取下げ	
区長	79	57	17	2	3	0	0
	(152)	(110)	(35)	(2)	(3)	(0)	(2)
教育委員会	1	0	0	1	0	0	0
	(16)	(3)	(4)	(9)	(0)	(0)	(0)
合計	80	57	17	3	3	0	0
	(168)	(113)	(39)	(11)	(3)	(0)	(2)

## 木曜日は！「しながわ出会いの湯」 みんなで楽しく、心と体の健康づくり

☑毎週木曜日

☑お楽しみプログラム（健康体操・カラオケ）と入浴

☑区内在住で、自分の身の回りのことができる65歳以上の方

※はじめての方は健康保険証などをお持ちください。「出会いの湯カード」を浴場で発行します。 ※2回目からは「出会いの湯カード」をお持ちください。

※浴場が休業している場合は、他の浴場をご利用ください。

☑健康課健康づくり係 ☎5742-6746

名称	住所	電話番号	始まる時間
①海水湯*	東品川1-36-11	3471-3926	午後2時
②吹上湯	北品川1-25-12	3471-3726	午後2時
③天神湯	北品川2-23-9	3471-3562	午後2時
④記念湯	西品川2-9-8	3491-8920	午後2時
⑤宮城湯*	西品川2-18-4	3491-4856	午後2時30分
⑥松の湯	西五反田6-18-3	3491-6667	午後2時30分
⑦高松湯	上大崎3-5-4	3441-8602	午後3時
⑧金春湯	大崎3-18-8	3492-4150	午後2時30分
⑨万福湯	大崎4-2-3	3491-2409	午後2時
⑩水神湯	南大井6-9-10	3761-1425	午後2時
⑪末広湯	大井1-42-4	3777-7084	午後2時
⑫東京浴場	大井2-22-16	3771-4959	午後2時
⑬みどり湯	西大井1-7-26	3774-0744	午後2時
⑭ピース湯	西大井6-15-16	3772-5281	午後2時30分
⑮武蔵小山温泉*	小山3-9-1	3781-0575	午前11時
⑯東京浴場	小山6-7-2	3781-1018	午後3時
⑰恵比寿湯	荏原5-11-2	5702-4158	午後2時30分
⑱戸越銀座温泉	戸越2-1-6	3782-7400	午後2時
⑲松の湯	戸越6-23-15	3783-1832	午後2時
⑳金春湯	中延3-13-16	3781-0543	午後3時
㉑星の湯	中延6-1-10	3781-1918	午後2時
㉒富士見湯	東中延1-3-8	3782-6120	午後2時30分
㉓八幡湯	西中延3-15-8	3781-0265	午後2時
㉔錦湯	旗の台1-2-17	3781-8618	午後2時
㉕新生湯	旗の台4-5-18	3781-3476	午後2時30分
㉖中延記念湯	旗の台4-11-2	3781-3095	午後2時
㉗大盛湯	二葉2-4-4	3788-8477	午後2時

\*①⑤⑮は木曜日が祝日の場合に「出会いの湯」が休みに なります。

## 便利でお得 コンビニ交付

マイナンバー（個人番号）カードを利用して、住民票の写しなどの証明書が全国のコンビニエンスストア（マルチコピー機設置店舗）で取得できるサービスを行っています。

手数料/200円（区の窓口よりも100円お得）

利用時間/午前6時30分～午後11時 ※年末年始（12月29日～1月3日）・システム保守点検日は除く。

取得可能な証明書/住民票、印鑑登録証明書、特別区民税・都民税課税（非課税）・納税証明書  
必要な物/利用者証明用電子証明書を登録したマイナンバーカード（利用時に4ケタの暗証番号の入力が必要です）

問い合わせ/戸籍住民課住民異動係 ☎5742-6660

# ボランティア

※☎は地域貢献ポイント事業の対象です。

## 品川区地域貢献ポイント事業

品川ボランティアセンター ☎5718-7172  
高齢者地域支援課介護予防推進係 ☎5742-6733

高齢者の積極的な社会参加を図るため、区が指定するボランティア活動1回につき、1ポイントを差し上げています（年間50ポイント上限）。ためたポイントは区内共通商品券への交換か、福祉施設などに寄付ができます。事前にボランティアセンターや対象施設などで申し込みが必要です。

※登録者には「はつらつカード」を発行します。  
☑区内在住でおおむね60歳以上の方  
対象施設/区が指定する高齢者施設、障害者施設など（さわやかサービス、ほっと・サロン、支え愛・ほっとステーションでの活動も含まれます）  
※詳しくはお問い合わせください。

## さわやかサービス協力会員募集 ☎

さわやかサービス ☎5718-7173  
☎ shinashakyo.jp/sawayaka/

さわやかサービスは高齢者や障害者を対象として、家事援助を中心に、区民相互の助け合いを支援する有償のボランティア活動です。地域の助け合い活動に参加しませんか。  
☑掃除、食事作り、外出の付き添い、福祉車両（車いすごと乗れる車両）の運転など

☑18歳以上の方（福祉車両の運転は登録時69歳以下）  
謝礼/1時間800円（交通費支給）  
【協力会員募集説明会】  
☑6月19日（月）午後2時～3時  
☑開催当日、社会福祉協議会（大井1-14-1）へ  
※さわやかサービス窓口でも随時受付中。

## ボランティア募集

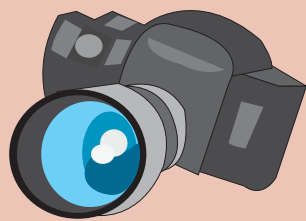
品川ボランティアセンター ☎5718-7172  
☎ shinashakyo.jp/volunteer/

- 食事の下膳など ☎ 高齢者施設で利用者の食事の下膳などをします。  
☑週1回  
8:00～9:00、18:00～19:00  
☑晴楓ホーム（東品川3）
- 話し相手など ☎ 高齢者施設で利用者の話し相手などをします。  
☑週1回（月・木曜日）  
10:00～16:00のうち1時間～  
☑小山の家（小山7）
- 昼食時の手伝い ☎ 高齢者施設で昼食時に利用者にお茶出しなどをします。  
☑週1回（火～金曜日）11:30～13:00  
☑デイサービスセンター八潮陽だまり（八潮5）
- 折り紙の指導 ☎ 高齢者施設で利用者と一緒に折り紙の指導をします。  
☑週1回（水曜日）13:30～14:30  
☑中延在宅サービスセンター（中延6）
- パソコン教室でのサポート ☎ 障害者施設で利用者のパソコン指導の補助をします。  
☑月2回（第1・3月曜日）  
10:00～15:00  
☑心身障害者福祉会館（旗の台5）
- 美容（カット）ボランティア ☎ 高齢者施設で利用者の髪をカットします。  
☑月1回（第2か第3木曜日）  
10:00～12:00、13:00～16:00で応相談  
☑東海ホーム（東品川3）

■使用済みの切手・テレホンカード類（未使用可）を品川ボランティアセンター（☎140-0014大井1-14-1）へ送ってください

- マイナンバー制度
- 28年度下半期財政状況
- 熱中症予防 ● プール一般開放

# しながわ 写真ニュース



区ホームページでも、品川区内の最近の出来事をお知らせしています。

## 北品川の子ども食堂を 区長が訪問



4月12日(水)、子ども食堂を運営している「クロモンカフェ」(北品川12)に濱野区長が訪問。エプロンを身に着け、料理の配膳を手伝った後、訪れた子どもや地域の方たちと一緒に食事を楽しみました。

## しながわ水族館に ワラスボが出現!



4月12日(水)、しながわ水族館特別展「ゆる展 リターンズ」にワラスボ巨大フィギュアが出現し佐賀市をPR。ワラスボは有明海周辺にしか生息しないムツゴロウと並ぶ珍魚で、引き続き展示されています。

## 鮫浜小学校で 交通安全教室開催



4月13日(木)、鮫浜小学校で交通安全教室を開催。1年生は基本的な交通のきまりを学び、近くの国道の横断歩道を渡ることにチャレンジ。2~6年生は自転車に乗る際に気を付けるべき点などを学びました。

## 「たけのこ汁」に 3,000人が舌鼓



4月16日(日)、武蔵小山駅前広場で「第6回ムサコたけのこ祭り」が開催。目玉は武蔵小山出身の料理人・笠原将弘さん(「賛否両論」店主)が早朝から調理したたけのこ汁で、先着3,000人に無料で振る舞われました。

## 町会・企業・商店街による 「防災体験フェア」開催



4月22日(土)、豊町5-14開放広場などで「防災体験フェア」が開催。「初期消火訓練」のほか、大崎高校の生徒がサポートした「AED操作」などの体験コーナーもあり、多くの参加者が訓練を通じ地域の絆を深めていました。

## スマイルジャパンが 市民科授業



4月26日(水)、第二延山小学校で「夢の実現へ」と題した特別授業を開催。同校と昭和大学の共催によるもので、スマイルジャパン(アイスホッケー女子日本代表)のコーチ・飯塚祐司さんと3選手が講師を務めました。

## 親子で ビーチバレーボール体験



5月5日(祝)、お台場海浜公園(港区台場1)で「親子ビーチバレーボール観戦ツアー」を開催。約40人が参加し、浅尾美和元選手らの指導による体験会や、プロ選手の試合観戦を行いました。

## 「しながわこども冒険 ひろば」オープン



5月7日(日)、しながわ区民公園内に「こども冒険ひろば」がオープン。プレイワーカー(指導員)が子どもたちの興味や関心を引きだし、自然環境の中で土いじり体験、水遊び、木工など様々な外遊びを応援します。

### 義援金を富岡町・宮古市へ



4月8日(土)・9日(日)、災害時相互援助協定を締結している福島県富岡町と岩手県宮古市に、区民の皆さんからお預かりした義援金各45万円を濱野区長と桑村副区長がそれぞれ届けました。

### クウェート代表団が視察



4月12日(水)、クウェート国からの代表団が豊葉の杜学園を視察。6年生が花アーチを作り教育関係者など11人の視察団を拍手でお出迎え。2年生の市民科と6年生の理科の授業を見学しました。

### 「メイドイン品川」認定企業を訪問



4月17日(月)、メッキ加工業者・三ツ矢(西五反田3)にコロンビア共和国の視察団が訪問。同社は高い技術力を誇り、「非磁性・高潤滑性・低接触抵抗めっき」では「メイドイン品川」に認定されています。

### ゆうゆうプラザ落成式



4月27日(木)、区民の方から寄贈された区有地(大井3)に「大井三丁目ゆうゆうプラザ」が竣工し、地元町会・自治会、区議会、社会福祉法人等の関係者を招いて落成式を開催しました。