



# 平成29年度(第51回)中学生の「税についての作文」

## ～優秀作品のご紹介～

全国納税貯蓄組合連合会、国税庁主催の「中学生の『税についての作文』」の優秀作品選考があり、入賞作品が決定しました。

今号では、優秀作品のうち、品川区長賞を受賞されました2作品をご紹介します。

### 品川区長賞

#### 大人になったら品川区に還元したいこと

品川区立伊藤学園 九学年 神田 玲

私は幼少の頃、品川区立の保育園に通っていました。優しい先生方に沢山遊んでもらったり、夏には盆おどり会や冬には豆まき会など、季節に合わせた行事も多く、楽しく過ごすことができました。

では、そのような保育園の運営費用は、どのようにまかなわれているのでしょうか。当然のことながら、私の両親は毎月保育料を納めていましたが、それだけではないようです。

私の住む自治体のウェブサイトによると、平成二十九年度の予算案が公開されていました。自治体の収入は歳入といい、主に特別区民税や特別区交付金、そして学生の私達も、買い物をして納めている消費税等があります。

それらの財源から集められたお金をどう使うかを歳出と呼びます。引き続き調べてみると、保育園の運営費は民生費に含まれていることが分かりました。

私の住む品川区は、総合的な待機児童対策を掲げており区立・私立保育園や認証保育所の開設に加え、定員を拡大させるなど、保育園に関する対策を積極的に行っています。

歳出全体のなかでも民生費に充てられる金額が最も多く、保育園関連の他に、障がいを持つ方の施設や、高齢者支援など、多世代が健やかに暮らせるためにお金が使われていることが分かりました。

そして、現在の私は、品川区立の中学校に通学しています。保育園と同様に公立の学校なので、運営費もまた品川区予算の教育費によってまかなわれているそうです。現在、私が通っている中学校は小中一貫校なので、体育館と図書室それぞれ二つあるので学年で区切って分けて使っています。なので、他学年と体育の授業がかぶらずに週に数回、授業をすることが出来たり、図書室もわかれているので各学年にあった本の

ラインナップがそろっているのととてもいい環境だなと思いました。

他にも私は、吹奏楽部に所属しており、入部した時に、とてもきれいな楽器がたくさんそろっていてとてもおどろきました。その中にいくつか「品川区備品」という札がついているものがありました。それは、品川区からお金を出していただき買ってもらった楽器だということが分かりました。私達が無償で教育を受けられるのは、納められた税金によって成り立っていることを、改めて知りました。今までの私が、みなさんが納めてくれた税金によって不自由なく育ってきたことに感謝しています。

私はまだ中学生で収入がないので、税金を納めていませんが、これから高校や大学へ進学して、しっかりと教養を身につけた大人になりたいです。

そして大人になって働くようになったら、しっかりと税金を納めて、次世代の子どもたちに還元していきたいです。



【品川税務署管内】

# 品川区長賞

## 税について知ることの大切さ

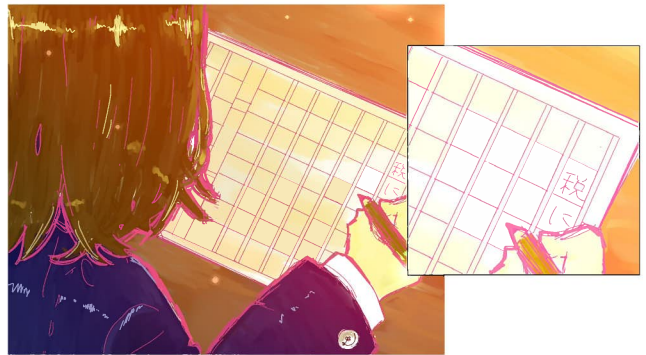
品川区立戸越台中学校 八学年 竹原 理乃

中学生の私にとって税金は、全く関心の無いものだった。関心が無くても、日々のなかで買い物をする際に当たり前消費税を払っている。また社会科の授業で国民には、納税の義務があることを習った。それでも毎日の生活のなかで税金にどのような種類があるのか、その税金が何に使われているのかなどと考えることは無かった。買い物などする時にほとんどの店で税抜きという表示があり、レジで消費税が加わり価格が変わる。そんな時は、少し損をしているような気になる。そこで今回税金はなぜ必要なのか、また何に使われているのかを調べてみた。

税金には、私も知っている消費税だけでなく、所得に対して納める所得税、住んでいる都道府県、市区町村に納める住民税、その他様々なものがあった。では、その納められた税金は何に使われているのか、とても興味が湧いてきた。調べてみると、税金のうち一番多くの割合を占めるのが、私達の健康や生活を守るために使われる社会保障関係費だった。医療、年金、福祉、介護などに使われている。日本は、高齢化社会が深刻になっている。少子化が続き、若者一人が支える高齢者の数がどんどん増えている。そして高齢化社会がますます加速すれば、医療費も介護にかかる費用も足りなくなるだろう。また、私達中学生が無料で診察を受けたり、薬をもらうことが出来るのも税金のお蔭である。産まれてからある程度成長するまで、病気や怪我を多く経験する子ども

にとって無料で診察を受けられるのはとても安心できることだ。

私は何度か戸越台の特養ホームにボランティアに行っていたことがある。高齢者の方々と接しているといつまでも元気で、楽しい毎日を送れたらいいのと思う。誰かを幸せにするために使われる税金なら納めるべきだと思う。そして大人の人達が税金を納めてくださっているので中学生の私達は、たくさんの恩恵を受けとることができている。そのことに感謝しながら、これから私達が成長して、税金を納める立場になった時にはしっかりとその義務を果たしたいと思う。私達が大人になる頃には、もっと高齢化社会も進み、多くの社会保障が必要になるかもしれないが、しっかりと責任を持って担っていきたいと思う。今回、税金についてじっくり考えることで少し大人に近づいた気持ちになった。これからは税金についてもニュースや記事に積極的に関心をもち、理解していききたいと思う。



【荏原税務署管内】

## 他の入賞作品受賞者をご紹介します

### 【品川税務署管内】

- ☆東京国税局管内納税貯蓄組合連合会会長賞  
攻玉社中学校 鐘溝 哲也
- ☆東京国税局管内納税貯蓄組合連合会優秀賞  
大崎中学校 種部 夏実  
富士見台中学校 岸本 佳菜子
- ☆東京納税貯蓄組合総連合会会長賞  
品川学園 佐伯 小遙
- ☆品川税務署長賞  
日野学園 成田 聖菜
- ☆東京都品川都税事務所長賞  
攻玉社中学校 筒井 賢祐
- ☆品川区教育長賞  
鈴ヶ森中学校 永作 和佳苗
- ☆東京税理士会品川支部長賞  
攻玉社中学校 土田 颯人
- ☆品川納税貯蓄組合連合会会長賞  
八潮学園 工藤 駿  
浜川中学校 小林 紗寧  
攻玉社中学校 齋藤 伍貴  
東海中学校 竹中 かれん

### 【荏原税務署管内】

- ☆東京納税貯蓄組合総連合会会長賞  
戸越台中学校 村松 京花
- ☆荏原税務署長賞  
豊葉の杜学園 綱島 優生  
豊葉の杜学園 湯本 彩花
- ☆東京都品川都税事務所長賞  
戸越台中学校 保科 杏
- ☆品川区教育長賞  
荏原第一中学校 乾 智恵
- ☆東京税理士会荏原支部長賞  
豊葉の杜学園 玉置 涼人
- ☆荏原納税貯蓄組合連合会会長賞  
荏原第一中学校 田中 日奈子  
荏原第一中学校 吉田 瑠奈  
荏原第五中学校 柏木 麻里  
荏原第六中学校 宮田 拓弥
- 荏原第六中学校 久保田 創太  
荏原平塚学園 平川 慧  
荏原平塚学園 舘 恒太郎  
豊葉の杜学園 堀 百葉

# 住民税申告受付が始まります

☆受付期間：平成30年2月16日（金）～3月15日（木）

☆受付場所：品川区役所 本庁舎4階 141会議室  
（平日のみ。火曜夜間および日曜は、本庁舎4階①番窓口）

☆受付時間：8時30分～17時（火曜のみ19時まで）

※受付期間中は日曜日にも申告できます（土曜日はできません）  
申告は郵送でも受付しています。

※受付期間の始めと終わりは特に混雑し、例年長くお待ち頂いております。  
また、お昼時にも混雑が予想されますので、お時間に余裕を持ってお越しください。

## 住民税の申告について

### 住民税の申告が必要な方

平成30年1月1日に、品川区に居住している方

※収入がない場合でも、申告をお願いします。

税務署への確定申告は  
自宅できるe-Taxが便利です  
e-Taxの利用が難しい場合は  
国税庁のホームページで  
作成できます！  
（国税庁<http://www.nta.go.jp>）

**申告をされないと、納税・課税・非課税証明書が発行できない場合があります。**  
**これらの証明書は、年金・シルバーパス・公営住宅の申請や資金融資の時などに必要です。**

■□年金収入だけの方でも住民税の申告が必要な場合があります□■

年金収入400万円以下で、税務署への確定申告が不要でも、次の方は住民税の申告が必要です。

◎年金支払者に申告していない、配偶者または扶養控除・障害者控除・寡婦／寡夫控除がある方

◎年金天引き以外で納付した社会保険料や、生命保険・地震保険料控除 などがある方

※所得税の還付がある場合には、税務署へ確定申告をしてください。

※住民税が非課税となる場合、医療費控除、**スイッチOTC薬控除**による減税の効果はありませんので、  
控除の申告および領収書の提出は不要です。

### 住民税の申告をしなくてもよい方

◎税務署へ確定申告をする方

◎給与所得のみで勤務先から品川区へ給与支払報告書の提出のある方

◎年金所得のみで、追加する控除がない方