

もくじ	
がん検診・健康診査	2
品川区有料ごみ処理券取扱所	3
しながわ写真ニュース	8

品川区ツイッター
 アカウント/shinagawacity



※機種によっては正しく表示されない場合があります。スマートフォン用

☎140-8715 品川区広町2-1-36 代表番号 ☎3777-1111 広報広聴課 ☎5742-6644 Fax5742-6870 <http://www.city.shinagawa.tokyo.jp/>

5月は**消費者月間**です

高齢者も

品川区消費者センターには、29年度に2,585件の消費生活相談が寄せられました。そのうち60歳以上の方の相談は3割です。

高齢者はひとりで家にいることも多く、3Kの不安(お金、健康、孤独)に付け込まれて、悪質事業者の言葉を信じてしまうことがあります。ダマされていることに気づかない、気づいても「自分が悪い」「事を荒立てたくない」と泣き寝入りする方もいます。

悪質商法から高齢者を守るためには、周りの方や地域の皆さんの声かけや見守りが大切です。高齢者の方も「おかしいな」と思ったら身近な人に相談しましょう。



**ともに築こう
 豊かな消費生活
 ~誰一人取り残さない~**

子どもも若者も

契約とは、法的な責任が生じる約束のことで、「契約書」のような書面がなくても、口頭だけでも、売り手の「売りたい」、買い手の「買いたい」という合意があれば契約は成立します。いったん契約が成立したら、消費者には「代金を支払う義務」が、お店には「商品・サービスを引き渡す義務」が生まれます。

正当な理由がない限り、一方的にやめることはできません。子どもであっても、自分のお金を自分で管理する力が求められるのです。

こんなトラブルにご用心

「訪問して買い取ります」という業者との契約は慎重に



消費者庁イラスト集より

「不用品を何でも買い取ります」と業者から電話があり家に来てもらった。着物や食器を用意していたが「ネックレスや指輪はないか」と言われ、断り切れず指輪を買取られた、という相談が寄せられています。業者の本当の目的は貴金属を買い取ることです。当初とは違う物品の買い取りを求められた場合は、きっぱりと断りましょう。

“メール”や“はがき”を送り付けてくる「架空請求」は無視しましょう



大手通販サイトや公的機関から「有料サイトの料金が未納です。本日中に連絡をしないと法的措置をとります」というメールやはがきが突然送られてきたことはありませんか。これは、不特定多数の人にメールやはがきを送り連絡してきた人だけに請求する「架空請求」の手口です。サイトや公的機関は名称を悪用されただけで何の関係もありません。連絡せずに無視しましょう。

「無料で点検」のはずが、高額な工事をするハメに...

「屋根の瓦がずれていますよ。無料で点検しましょう」と作業服を着た男性に声をかけられて、高額な屋根工事を契約させられたケースがありました。点検は口実で、点検後に「このままでは大変なことになる」などと不安をあおって契約させる「点検商法」の手口です。その場では契約せずいったん帰ってもらい、必ず周囲の人に相談しましょう。



消費者庁イラスト集より

動画で見た「誰でも簡単に儲かる」を信じてしまった

「絶対に儲かる」というインターネットの広告を見てメールアドレスを登録した。その後「誰でも簡単に」「短時間で」「特別キャンペーンにつき10名のみ」というメールや動画が毎日届き、見ているうちにその気になってしまい、20万円払って情報商材をダウンロードしたが広告とは全く異なる内容だった、という相談が寄せられています。簡単に大金を稼げる「おいしい話」はありません。



おかしいな、変だなと思ったら、ひとりで悩まずに早めにご相談ください

相談無料	消費生活相談 ☎5718-7182	月~金曜日 午前9時~午後4時(電話・来所)	土曜日電話相談 午後0時30分~4時(電話のみ)	第4火曜日夜間電話相談 午後4時~7時(電話のみ)
------	----------------------	---------------------------	-----------------------------	------------------------------

対象/区内在住・在勤・在学の方

場所・問い合わせ/消費者センター(大井1-14-1大井1丁目共同ビル☎5718-7181 Fax5718-7183)

がん検診

定期的に受けましょう

健康診査

問い合わせ／健康課保健衛生係 (☎5742-6743 Fax5742-6883)

がんをはじめとするあらゆる病気を早期に発見するには、検診や健康診査を定期的に受けることが大切です。今号では、職場で検診機会のない方を対象に区が実施しているがん検診などについてお知らせします。詳しくは、健康課にお問い合わせいただくか、区ホームページをご覧ください。

- 検診などを受診される際は、健康保険証など(本人確認できるもの。受診券を要する検診は受診券も)をご持参ください。
- 事前に予約が必要な場合があります。 ◎ は対象年齢時、 は年に1回受診できます。
- 検診内容により、契約医療機関が異なります。詳しくは、区ホームページか送付する案内などをご覧ください。

	35歳	40歳	50歳	55歳	65歳	75歳	
4〜7月に案内を送付		大腸がん検診 40歳以上					
		肺がん検診 (一般コース、ヘリカルCTコース) 40歳以上 要予約 ※年1回、一般かヘリカルCTのいずれかを受診できます。 ※ヘリカルCTはペースメーカーを入れている方は受診できません。					
			前立腺がん検診 55歳以上の男性				
		要予約 喉頭がん検診 40歳以上で、喫煙者、喫煙歴のある方、のどや声に自覚症状がある方					
				要予約 結核検診 65歳以上			
		肝炎ウイルス検診 今までに受診したことがない方 要予約 ※年齢制限なし。					
	受診券を送付		要予約 胃がんバリウム検診 40歳以上 (偶数年齢) ※5月下旬頃に受診券などを送付。 変更 30年6月より対象年齢が変更 ※妊娠中、胃の治療中・手術歴がある方は受診できません。				
			新規 30年6月より導入 要予約 胃がん内視鏡検診 50歳以上 (偶数年齢) ※その他の条件は案内をご確認ください。 ※5月下旬頃に受診券などを送付。				
			要予約 胃がんリスク検診 50・55・60・65・70・75歳で今までに受診したことがない方 ※胃の疾患で治療中の方、胃切除後の方などは受診できません。 ※5月下旬頃に受診券などを送付。				
			子宮がん検診 20歳以上の女性 (偶数年齢) ※誕生日の前月に受診券などを送付。				
	乳がん検診 34歳以上の女性 (偶数年齢) ※誕生日の前月に受診券などを送付。 34〜38歳=超音波検査 40歳以上=①マンモグラフィ検査、超音波検査 ②マンモグラフィ検査 ※妊娠中・授乳中などの方、乳房の疾患で治療中・治療後の経過観察中の方、ペースメーカーを入れている方、脳疾患によるシャント術などの管の挿入のある方、豊胸手術を受けている方は受診できません。						
	成人歯科健診 20・25・30・35・40・45・50・55・60・65・70歳 ※6月頃に受診券などを送付。						
通知なし	20歳からの健康診査 20〜39歳 ※30年度までは16〜19歳の女性も受診可。						
	要予約 障害者歯科健診 20〜39歳で身体障害者手帳などをお持ちの方 ※申し込みは、区内歯科医師会へ電話連絡。						

☑ 契約医療機関
本人負担/なし
☑ 便潜血反応検査 (2日法)

☑ 一般コース=契約医療機関、各医師会
ヘリカルCTコース=各医師会
本人負担/一般コース=なし
ヘリカルCTコース=3,000円
※喀痰検査=600円。
☑ 一般コース=胸部X線直接撮影 (問診により必要な方は喀痰検査)
ヘリカルCTコース=胸部CT断層撮影 (希望者は喀痰検査も受診可)

☑ 契約医療機関
本人負担/500円
☑ 血液検査 (PSA値測定)

☑ 契約医療機関
本人負担/500円
☑ 喉頭のファイバースコープ検査

☑ 契約医療機関
本人負担/なし
☑ 胸部X線直接撮影

☑ 契約医療機関、品川・荏原保健センター
本人負担/なし
☑ 血液検査 (B型・C型肝炎ウイルス検査)

☑ 各医師会
本人負担/1,200円
☑ バリウムを使った胃部X線直接撮影

☑ 契約医療機関
本人負担/2,000円
☑ 胃内視鏡検査

☑ 契約医療機関
本人負担/700円
☑ 血液検査 (ペプシノゲン検査・ピロリ菌抗体検査)

☑ 契約医療機関
本人負担/なし
☑ 子宮頸部細胞診
※医師が必要と認めた方に子宮体がん検診を実施。

☑ 契約医療機関、各医師会、検診車
本人負担/34〜38歳=500円
40歳以上=①1,000円 ②500円

☑ 歯科契約医療機関
本人負担/なし
☑ 歯周病・むし歯などの健診

☑ 契約医療機関
本人負担/なし
☑ 血液検査、尿検査、血圧測定

本人負担/なし
☑ 歯周病・むし歯などの健診

国保基本健診

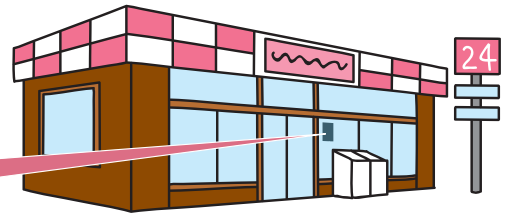
 40〜74歳の品川区国民健康保険加入者
※国民健康保険以外の方は、自分が加入する医療保険者にお問い合わせください。
☑ 契約医療機関 ※予約が必要な場合があります。
本人負担/なし
☑ 国保医療年金課保健指導係 (☎5742-6902 Fax5742-6876)



後期高齢者健康診査

 75歳以上の方
☑ 契約医療機関
※予約が必要な場合があります。
本人負担/なし
☑ 国保医療年金課高齢者医療係 (☎5742-6736 Fax5742-6741)

品川区有料ごみ処理券(シール) 取扱所をお知らせします



取扱所には
このステッカーが
貼ってあります！

事業系ごみ・資源、家庭から出る粗大ごみの収集・持ち込みは全て有料です。「事業系有料ごみ処理券」「有料粗大ごみ処理券」は、「品川区ごみ処理券取扱所」の掲示のある商店・スーパーマーケット・コンビニエンスストアでお求めください。

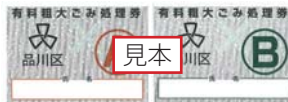
問い合わせ/品川区清掃事務所
(☎3490-7051 Fax3490-7041)

粗大ごみ

品川区粗大ごみ受付センター
☎5715-1122 に申し込み、案内された収集日・持ち込み日までに有料粗大ごみ処理券を購入し、粗大ごみに貼ってください。

有料粗大ごみ処理券

A券(1枚200円)
B券(1枚300円)



事業系のごみ・資源

事業者が責任を持って自己処理することが原則です。できない場合は有料ごみ処理券を貼って出してください。

事業系有料ごみ処理券料金	※事業系の粗大ごみの収集・直接持ち込みはできません。清掃事務所で収集業者を案内します。
70ℓ券(1セット5枚) → 2,660円	
45ℓ券(1セット10枚) → 3,420円	
20ℓ券(1セット10枚) → 1,520円	
10ℓ券(1セット10枚) → 760円	

事業系リサイクルシステム

お店や会社など事業活動に伴って出される資源を安価で回収します。

回収品目/新聞・雑誌・ダンボール・紙・シュレッダーくず・飲食用びん・缶

品川区リサイクル事業協同組合カムズ
(☎3494-8685 Fax3779-3238)

★有料ごみ処理券(シール) 販売所

				30年3月31日現在	
北品川	コイケ	北品川1-1-17	東五反田産業	東五反田1-2-45	東中延2-1-19
	かもめ第一工房	北品川3-7-21	東急ストア五反田店	東五反田2-1-2	東中延2-5-7
	あみや酒店	北品川5-14-12	柴崎	東五反田3-17-20	東中延2-7-19
東品川	北野屋商店	東品川1-29-8	桑原商店	西五反田2-29-2	二葉1-11-5
	イオン品川シーサイド店	東品川4-12-5	コミュニティストアかむろ坂下すずき	西五反田3-13-11	二葉2-14-8
八潮	品川区資源化センター	八潮1-4-1	スーパーオオゼキ目黒不動前店	西五反田4-8-8	二葉3-27-1
	品川総合福祉センター さつき	八潮5-1-1	マルエツプチ不動前店	西五反田5-9-2	二葉4-9-10
	CityMarket品川八潮店	八潮5-2-2	齊田商店	西五反田5-32-18	旗の台2-13-16
	スーパーバリュー品川八潮店	八潮5-5-3	全日食アサヒヤ	大崎2-6-16	旗の台4-3-3
勝島	DCMホームック大井競馬場前店	勝島1-6-16	渋谷商店	大崎3-5-7	小山3-22-3
	山崎商店	南品川1-7-23	川崎薬局	平塚1-9-1	小山3-23-5
南品川	稲垣商店	南品川2-9-11	スーパーオオゼキ戸越銀座店	平塚2-18-9	小山4-14-14
	富田屋工業所	南品川2-10-5	クリーニング・ヤマムラ	平塚2-18-10	小山6-10-7
	田中石油	南品川3-6-6-101	井本商店	西品川2-13-4	荏原1-2-2
	ライスセンターいしかわ	南品川4-5-26	美保産業	西中延1-3-23	荏原2-4-16
東大井	おいしい地酒の店ワダヤ	南品川5-14-14	エム・エイ・シー	戸越1-17-13	大田区
	飯田屋酒店	東大井1-2-7	近江屋早部酒店	戸越4-5-12	東急ストア大森店
	まるしん百貨店	東大井2-27-8	スーパーオオゼキ戸越公園店	戸越4-9-18	キクドラッグ
南大井	樹広商店	東大井3-16-21	近江屋酒店・戸越公園駅前	戸越5-19-13	盈進商事タクシーキヨスク
	アステム	南大井3-16-5	金子商店	豊町5-5-5	東糀谷3-16-10
	千種屋酒店	南大井4-3-16	菊池石油	豊町6-6-2	大井区
	お茶の萬寿園	南大井5-12-9	越後屋酒店	豊町6-31-7	かどや不動産
大井	共益商会大森営業所	南大井6-8-11	荏原医師協同組合	中延1-7-12	恵比寿西1-1-1
	西友大森店	南大井6-27-25	白鳥堂事務器文具店	中延2-6-22	目黒区
	イトーヨーカドー大井町店	大井1-3-6	東急ストア荏原中延店	中延2-8-1	セブン-イレブン武蔵小山西口店
上大崎	大黒屋中沢酒店	大井1-41-9	東急ストア中延店	中延4-5-7	東急ストア洗足店
	ワインショップ西川	上大崎2-15-16	酒のこむろ	中延5-9-13	洗足2-21-1
	ザ・ガーデン自由が丘目黒店	上大崎2-16-9	ヤマモトテレビ	西大井4-18-14	
	東急ストア目黒店	上大崎2-24-13	ステーションリーマツイ	西大井5-8-13	
上大崎	東急ストアブレッセ目黒店	上大崎3-1-1			

コンビニエンスストア(区内全店舗)
セブン-イレブン、デイリーヤマザキ、ファミリーマート、ミニストップ、ローソン

区外でも有料ごみ処理券が購入できます
大田区: 東急ストア大森店(大森北1-6-16)、キクドラッグ(山王2-40-2)、盈進商事タクシーキヨスク(東糀谷3-16-10)
渋谷区: かどや不動産(恵比寿西1-1-1)
目黒区: セブン-イレブン武蔵小山西口店(目黒本町3-5-6)、東急ストア洗足店(洗足2-21-1)

ボランティア

※☎は地域貢献ポイント事業の対象です。

品川区地域貢献ポイント事業

品川ボランティアセンター(☎5718-7172 Fax5718-7170)
高齢者地域支援課介護予防推進係(☎5742-6733 Fax5742-6882)

高齢者の積極的な社会参加を図るため、区内在住のおおむね60歳以上の方に、区の指定するボランティア活動1回につき、1ポイント(年間50ポイント上限)を付与します。ためたポイントは区内共通商品券への交換が福祉施設などに寄付もできます。事前にボランティアセンターなどで申し込みが必要です。※詳しくはお問い合わせください。

さわやかサービス協力会員募集

さわやかサービス(☎5718-7173 Fax5718-7170)
shinashakyo.jp/sawayaka/

さわやかサービスは高齢者や障害者を対象として、家事援助を中心に、区民相互の助け合いを支援する有償のボランティア活動です。地域の助け合い活動に参加しませんか。
☑掃除、食事作り、外出の付き添い、福祉車両(車いすごと乗れる車両)の運転など
☑18歳以上の方(福祉車両の運転は登録時69歳以下)
☑謝礼/1時間800円(交通費支給)
☑協力会員募集説明会
☑5月16日(水)午後2時~3時
☑当日、社会福祉協議会(大井1-14-1)へ
※さわやかサービスでも随時受付中。

ボランティア募集

品川ボランティアセンター(☎5718-7172)
Fax5718-7170 shinashakyo.jp/volunteer/

- 手芸の先生 ☎
高齢者施設で利用者に手芸を教えます。
☑週1回(月~金曜日) 14:00~14:45
☑五反田保育園ふれあいデイホーム(東五反田2)
- 話し相手など
高齢者施設で話し相手やお茶出しをします。
☑週1回(月~土曜日) 10:00~13:00のうち1時間から
☑デイサービスセンタードゥライフ品川(南品川5)
- 絵手紙の講師 ☎
高齢者施設で利用者に絵手紙を教えます。
☑週1回14:00~15:00
☑社松ホーム(豊町4)
- 食事手伝い ☎
高齢者施設で盛り付けや配膳などをします。
☑週1回(火・水・木・金・日曜日) 11:30~13:00
☑荏原特別養護老人ホーム(荏原2)
- 茶道体験
高齢者施設でおやつのお茶をたてたり話をしたりします。
☑週1回(月~金曜日) 14:00~15:00
☑S-FIT CARE西品川店(西品川2)
- 施設内の装飾品などづくり ☎
高齢者施設で施設内に飾る装飾品作成や準備などをします。
☑第1・3木曜日10:00~11:00
☑西大井在宅サービスセンター(西大井2)

使用済み切手・カードのご寄付ありがとうございました

29年度は切手568,000枚・カード12,960枚をご寄付いただきました。ボランティアセンターでは引き続き使用済み切手とカード(未使用の切手・はがき・カードも可)を回収しています。ご協力をよろしくお願いいたします。
品川区ボランティアセンター(☎140-0014大井1-14-1 ☎5718-7172 Fax5718-7170)

○ご寄付いただいた切手・カードの収益金は、区内在住の75歳以上の方にお配りする「敬老杖」の購入などに充てています。

情報ファイル

☎140-8715 広町2-1-36(第二庁舎6階)
●文化観光課 Fax5742-6893
 ●文化振興係 ☎5742-6836
 ●生涯学習係 ☎5742-6837
●スポーツ推進課 Fax5742-6585
 ●地域スポーツ推進係 ☎5742-6838

●品川区スポーツ協会・総合体育館
 ☎141-0022 東五反田2-11-2
 ☎3449-4400
 Fax3449-4401
 受付時間：午前9時～午後7時
 ※土・日曜日、祝日は午後5時まで。

●戸越体育館
 ☎142-0042
 豊町2-1-17
 ☎3781-6600
 Fax3781-6699

キッズクラブ

ティーンズミュージカルワークショップ

プロのミュージカル俳優の指導のもと、作品創りと発表公演に取り組みます。音響・照明・衣装作りなどの制作スタッフも募集します。
 回ワークショップ=5月23日(水)～31年1月の主に水曜日 午後5時30分～7時45分(全24回予定)
 発表公演日/31年1月13日(日)
 区内在住か在学の小学6年生～高校生約20人(先着)
 ※詳しくはお問い合わせください。
 場申問電話か直接、富士見台児童センター(西大井6-1-8 ☎3785-7834 Fax3785-7835) へ

環境学習講座「森の大切さを学び、竹トンボを作って飛ばそう」

回6月9日(土)午後2時～4時
 場こみゆにていぶらざ八潮(八潮5-9-11)
 講師/石川雄一(森林インストラクター)
 小学1～3年生と保護者15組(抽選)
 申問5月23日(水) (必着) までに、往復はがきで講座名、参加者の住所・氏名・学年・電話番号を環境情報活動センター(☎140-0003 八潮5-9-11 ☎・Fax5755-2200) へ ※HPshinagawa-eco.jp/からも申し込みます。

ひとり親家庭「日帰りバス旅行～さくらんぼ狩り」

回6月17日(日) (東急リパブル大井町センター前午前8時集合・午後6時頃解散、往復バス)
 場山梨県笛吹川フルーツ公園
 ひとり親家庭の親子17組(先着)
 2,000円、小学生～高校生1,000円、4歳～就学前のお子さん500円

持ち物/弁当、水筒、敷物、タオル、着替え
 主催/品川区ひとり親家庭福祉協議会
 申問5月17日(木)までに、電話で子ども家庭支援課ひとり親相談担当(☎5742-6589 Fax5742-6387) へ

ぜん息健康教室 電子

病気の仕組みや対処方法などを学びながら、水泳指導を中心に、ぜん息に負けない体づくりを行います。
 回8月4日(土)～9日(日)午前9時45分～午後3時15分(全6回)
 場荏原平塚学園(平塚3-16-26)
 医師・看護師による健康チェックのもとでの水泳指導、医師による保護者向け講義(初日のみ)、医師・看護師による子ども向けぜん息勉強会・個人面談など ※弁当持参。
 区内在住で、全日程参加できる小学1年～中学3年生のぜん息児40人(事前アンケートにより選考)
 申問6月7日(木) (必着) までに、はがきかFAXで教室名、参加者の氏名(ふりがな)・生年月日・性別・学校名・学年、保護者の住所・氏名・電話番号を健康課公害補償係(☎140-8715 品川区役所 ☎5742-6747 Fax5742-6883) へ ※申し込み後、事前アンケート用紙を送付します。提出には、主治医の参加許可を得ていることとお薬手帳のコピーの添付が必要です。

親子でかんたんクッキング

子どもにもできる簡単な料理を作りませんか。
 回6月9日(土)午後1時～3時 場さゆりあん(大井町駅前)
 親子10組20人(先着)
 持ち物/エプロン、三角巾、マスク
 申問5月23日(水)までに、電話かFAXで参加者全員の住所・氏名・電話番号、お子さんの年齢を子ども家庭支援課(☎5742-6385 Fax5742-6387) へ

5月16日(水)午前11時00分頃 Jアラート全国一斉情報伝達訓練

大規模災害や武力攻撃事態が発生した際に、国(消防庁)が緊急情報を伝達する「Jアラート(全国瞬時警報システム)」の全国一斉情報伝達訓練を実施します。区内の防災行政無線スピーカーなどから試験放送が流れます。
 放送予定内容/チャイム「これは、Jアラートのテストです」(3回繰り返し) - 「こちらは、品川区役所です」 - チャイム ※緊急情報発信ダイヤル☎3777-2292で放送と同じ内容を音声で聞くことができます。
 問い合わせ/防災課国民保護担当(☎5742-6697 Fax3777-1181)

光化学スモッグにご注意!

光化学スモッグは、夏場の晴れた風の無い日に起こりやすくなります。防災無線・掲示幕で光化学スモッグ注意報などをお知らせします。発令された時は、次のことを心がけましょう。

- ①屋外になるべく出ない
- ②屋外での運動を控える
- ③目やのどに刺激を感じたら、洗顔、うがいをする

症状がひどい時は病院で診察を受け、最寄りの保健センターへご連絡ください。

品川保健センター(☎3474-2000 Fax3474-2034)、大井保健センター(☎3772-2666 Fax3772-2570)、荏原保健センター(☎3788-7013 Fax3788-7900)

問い合わせ/環境課指導調査係(☎5742-6751 Fax5742-6853)

健康ガイド

品川保健センター ☎140-0001 北品川3-11-22 ☎3474-2225 Fax3474-2034

大井保健センター ☎140-0014 大井2-27-20 ☎3772-2666 Fax3772-2570

荏原保健センター ☎142-0063 荏原2-9-6 ☎3788-7016 Fax3788-7900

応急診療所

行く前に必ず電話連絡を。健康保険証を忘れずに!

内=内科 小=小児科 歯=歯科 骨=接骨 薬=薬局

小児平日夜間/午後8時～午後11時(受付は午後10時30分で終了)			
月～金曜日	小	品川区子ども夜間救急室 ※外傷は対応できません	旗の台1-5-8 ☎3784-8181 昭和大学病院中央棟4階
休日昼間・夜間/午前9時～午後10時(受付は午後9時30分で終了)			
5月13日(日) 20日(日)	内小	品川区医師会休日診療所	北品川3-7-25 ☎3450-7650
	内小	荏原医師会休日診療所	中延2-6-5 ☎3783-2355
	薬	品川薬剤師会薬局	北品川3-11-16 ☎3471-2383
	薬	荏原休日応急薬局	中延2-4-2 ☎6909-7111
休日昼間/午前9時～午後5時(受付は午後4時30分で終了)			
5月13日(日)	内小	京浜中央クリニック	南大井1-1-17 ☎3763-6706
	歯	北村歯科医院	西大井5-3-4 ☎3772-1914
	歯	和栗歯科医院	東中延2-10-18 ☎5751-3284
	骨	飯塚接骨院	南大井4-11-6 ☎3763-3270
	骨	小山接骨院	戸越5-10-7 ☎3782-7568
5月20日(日)	内小	おりしきみつるクリニック	東大井2-19-11 ☎5762-2789
	歯	愈稀(まさき) 歯科医院	東大井1-3-30 ☎3472-8241
	歯	石川歯科	中延4-6-17 ☎5702-1198
	骨	目黒整骨院	上大崎2-15-5 ☎3444-7796
	骨	綱井接骨院	小山6-2-9 ☎3781-9330
土曜日夜間/午後5時～午後10時(受付は午後9時30分で終了)			
5月12日(土)	小	品川区子ども夜間救急室 ※外傷は対応できません	旗の台1-5-8 ☎3784-8181 昭和大学病院中央棟4階
5月19日(土)	内小	品川区医師会休日診療所	北品川3-7-25 ☎3450-7650
	薬	品川薬剤師会薬局	北品川3-11-16 ☎3471-2383

※重病の方は119番をご利用ください。 ※受付時間にご注意ください。

眼科の救急診療

日曜日、祝日は午前9時～翌日午前8時
 月～金曜日は午後5時～翌日午前8時
 土曜日は正午～翌日午前8時
 ※緊急手術や重症患者対応時は、診療をお待ちいただくか他院を紹介する場合があります。

日・月・水・土曜日、祝日	東邦大学医療センター大森病院 大田区大森西6-11-1 ☎3762-4151
日・火・金・土曜日、祝日	昭和大学病院附属東病院 西中延2-14-19 ☎3784-8383
木曜日(祝日を含む)	荏原病院 大田区東雪谷4-5-10 ☎5734-8000

二人で子育て(両親学級)

会場	日時
品川保健センター	7/15(日) 9:30～12:30
	13:30～16:30
荏原保健センター	7/7(土) 9:30～12:30
	13:30～16:30

内もく浴実習、講義「赤ちゃんとの生活」、マタニティリラクゼーションほか
 区内在住で、初めての出産を控えた妊娠22週以降のカップル24組(選考)
 申6月10日(日) (必着) までに、往復はがきに「二人で子育て」とし、希望日時(第3希望まで)、2人の住所・氏名・電話番号・Eメールアドレス、出産予定日をポピンズ品川区係(☎150-0012 渋谷区広尾5-6-6 広尾プラザ5階) へ

●品川区ホームページ⇒「子ども・教育」⇒「妊娠・出産」⇒「妊娠中のサービス」⇒「二人で子育て(両親学級) 土日開催」からも申し込みます。
 品川保健センター☎3474-2225
 荏原保健センター☎3788-7016

母乳相談

母乳の飲ませ方や育児のポイントなどについてお話しします。
 回6月6日(水)午後2時15分～4時
 助産師による母乳の話、体ほぐしの体操、グループワーク
 区内在住で、産後1～2カ月の母親10人(先着)
 場申問電話で、荏原保健センター☎3788-7016へ

自分でできるプレママのボディケア 電子

助産師によるグループワークや講話、ボディケアの実習や相談です。
 回6月9日(土)午後2時～3時30分
 場大崎ゆうゆうプラザ(大崎2-7-13)
 区内在住か在勤で、安定期以降の妊婦の方20人(抽選)

※同室での見守り託児あり(先着6人)。
 申5月28日(月) (必着) までに、往復はがきかFAXに「プレママのボディケア」とし、住所、氏名(ふりがな)、年齢、電話・FAX番号、Eメールアドレス、見守り託児希望の方はお子さんの氏名(ふりがな)を子ども育成課庶務係(☎140-8715 品川区役所 ☎5742-6692 Fax5742-6351) へ

2・3歳児食親子クッキング 電子

簡単で栄養バランスのよい食事やおやつを親子で実習する講座です。
 回6月5日(火)・19日(火)・26日(火) 午前10時～11時30分(全3回)
 場平塚橋ゆうゆうプラザ(西中延1-2-8)
 区内在住か在勤で、2・3歳の幼児と保護者20組(抽選)
 運営/品川栄養士会
 申5月25日(金) (必着) までに、往復はがきかFAXに「幼児食親子クッキング」とし、住所、氏名(ふりがな)、年齢、電話・FAX番号、Eメールアドレスを子ども育成課庶務係(☎140-8715 品川区役所 ☎5742-6692 Fax5742-6351) へ

医療機関の24時間案内

●東京都保健医療情報センター(ひまわり) ●救急相談センター(救急車を呼ぶのを迷ったら) ☎5272-0303 Fax5285-8080 ☎#7119 IP電話などは☎3212-2323

お子さんの急な病気に困ったら

●小児救急電話相談 ☎#8000 IP電話などは☎5285-8898
 月～金曜日/午後6時～午後11時 土・日曜日、祝日/午前9時～午後11時

お知らせ

中小企業センター工事に伴う貸し室一部利用休止のお知らせ

利用休止期間	利用休止貸し室
8月1日(水)～ 10月31日(水)	大講習室
8月25日(土)～ 11月30日(金)	会議室(大・中・小)、 レクホール、託児室、 和室、グループ室、 サロン室
31年1月1日(祝)～ 3月3日(日)	中講習室
1月1日(祝)～ 3月15日(金)	和室、サロン室、 大講習室、小講習室

※貸し出し可能期間も騒音・振動・ほこりなどが発生する場合や通行・立ち入りできない場所があります。

☎商業・ものづくり課管理係
(☎5498-6335 Fax3787-7961)

第七期介護保険制度推進委員会の委員を募集します

介護保険制度を円滑に運営するための「品川区介護保険制度推進委員会」の委員を募集します。

任期/7月～33年6月(3年間)

☒区内在住で、40歳以上の方4人程度(選考)

※委員会への出席は年2～5回程度です。

☎☎5月25日(金)(必着)までに、高齢者福祉課と地域センターで配布する申込用紙を同課支援調整係(☎140-8715品川区役所本庁舎3階 ☎5742-6728 Fax5742-6881)へ郵送か持参

※申込用紙は区ホームページからダウンロードもできます。

商店街おもてなし店調査隊員を募集します

外国人の方に対しておもてなしに積極的に取り組むお店を探す調査員を募集します。

調査期間/6月上旬～8月下旬(予定)

※具体的な日時は応相談。

☒各種団体・学生・一般消費者などで構成する調査隊が、外国人の方に対しておもてなしに積極的に取り組むお店を実際に訪問し、調査・発掘を行う

※活動内容など詳しくはお問い合わせください。

説明会/6月5日(火)、7月3日(火)、8月28日(火)の午後1時～3時(全3回)

☒区内在住で、説明会に全日参加できる18歳以上の方20人程度(抽選)

☎5月21日(月)(消印有効)までに、はがきかFAX、Eメールで住所、氏名、年齢、性別、電話番号、職業を品川区商店街連合会(☎141-0033西品川1-28-3中小企業センター4階 Fax5498-5933 ☒kushoren@shinagawa.or.jp)へ☎同連合会☎5498-5931 商業・ものづくり課商店街支援係(☎5498-6332 Fax3787-7961)

障害がある方に自動車関係の助成をします

●福祉車両の購入・改造費の助成
車いすで容易に乗れる自動車の購入・改造費用の一部を助成します。

☒身体障害者手帳を持ち、常時車いすを使用する方

助成金額/車両購入費助成=300,000円
車両改造費助成=150,000円

●自動車改造費の助成
重度の身体障害者が自ら運転するために自動車の改造が必要な場合に要する費用の一部を助成します。

☒上肢・下肢・体幹機能障害1級か2級の方
助成金額/所得により133,900円か66,950円

●自動車運転免許取得費の補助
障害者が自動車運転免許を取得するときに要する費用の一部を助成します。

☒身体障害者手帳3級以上(内部障害者は4級以上、下肢・体幹機能障害は5級以上)か愛の手帳をお持ちの方

助成金額/所得により164,800円か144,200円か123,600円

※所得制限など条件があります。詳しくはお問い合わせください。

☎☎障害者福祉課障害者福祉係(本庁舎3階 ☎5742-6707 Fax3775-2000)

5月12日は「民生委員・児童委員の日」です

大正6年5月12日に民生委員制度の源といわれる岡山県済世顧問設置規程が公布されたことにより、全国的に「民生委員・児童委員の日」と定められました。

東京都の民生委員制度の始祖である救済委員制度の発足から、今年で100年を迎えます。これからも住民に寄り添い、安全で安心な福祉のまちづくりをめざして、関係機関と連携しながら活動していきます。

※本紙5月21日号に民生委員特集を掲載します。

☎☎福祉計画課民生委員担当

(☎5742-6708 Fax5742-6797)

平成30年工業統計調査にご協力ください

我が国の工業の実態を明らかにし、地域産業施策など、国や地方公共団体の行政施策の基礎資料を得ることを目的として、工業統計調査を実施します。

調査期日/6月1日(金)

調査対象/製造業に属する事業所

調査方法/5月中旬から統計調査員が訪問し聞き取り調査のうえ、従業員4人以上の事業所には調査票を配布・回収
※インターネットによる回答も可。

調査内容/従業者数、現金給与総額、製造品出荷額、主要原材料名及び作業工程など
調査機関/経済産業省、東京都、品川区 圏地域活動課統計係

(☎5742-6869 Fax5742-6750)



講座・講演

手づくり講習会と折り紙会

布で「かえる」を作ります。

☎5月18日(金)

午前10時～正午、午後1時～3時

¥200円(材料費)

☎☎当日、直接啓発展示室(第二庁舎3階)へ

☎☎消費者センター

(☎5718-7181 Fax5718-7183)

品川歴史館古文書入門講座(初級編)「活字から始める古文書解読」

☎6月15日～7月6日の金曜日

午後6時～8時(全4回)

☒16歳以上の方60人(抽選)

¥1,000円

☎☎☎5月25日(金)(必着)までに、往復はがき(1人1枚)で講座名、住所、氏名、年齢、電話番号を品川歴史館(☎140-0014大井6-11-1 ☎3777-4060 Fax3778-2615)へ

わくわくフッキング 参加者追加募集

日時(全6回)	会場
6月5日～7月10日の火曜日	八潮区民集会所(八潮5-10-27)
6月7日～7月12日の木曜日	平塚橋ゆうゆうプラザ(西中延1-2-8)

※時間は午前10時～正午

☒区内に住民登録があり、自分で会場までの往復ができる65歳以上の方各10人程度(抽選)

※各1,200円(材料費別)

☎☎5月23日(水)までに、本人が電話で高齢者地域支援課介護予防推進係(☎5742-6733 Fax5742-6882)へ

地域振興基金による区民活動助成

区民の皆さんからの寄付を積み立てている地域振興基金を活用し、町会・自治会、NPO法人、ボランティア団体などが行う地域の公益活動に対して助成します。

問い合わせ

地域活動課協働推進係

(第二庁舎6階 ☎5742-6693 Fax5742-6878)

対象となる事業

次の全てにあてはまる事業

- ①地域課題や社会的課題解決に取り組んでいる
- ②地域づくりを目的としている
- ③区民の福祉などの向上に寄与する
- ④他の制度による助成を受けていない
- ⑤27年度以前に本制度による助成を受けていない

応募資格

次の全てにあてはまる団体

- ①区民活動情報サイト(しながわすまいるネット)に登録
- ②区内に主たる事務所か活動拠点を有する
- ③3人以上で構成
- ④団体の運営に関する規則(定款、規約、会則など)があり、会計処理が適正に行われている
- ⑤区民を対象とした公益活動を目的とした団体である(趣味サークルなどは除く)

※詳しくは地域活動課で配布する「平成30年度区民活動助成制度実施要領」や区ホームページ、しながわすまいるネット☎shinagawa-smile.net/をご覧ください。

実施期間

4月1日～31年2月28日

助成金額

①チャレンジ助成…助成対象経費の3分の2(上限50万円)

②スタートアップ助成(団体設立からおおむね5年以内の団体)…助成対象経費の4分の3(上限30万円)

説明会 ※参加必須

・5月18日(金)午後6時～7時 区役所254会議室(第二庁舎5階)

・5月19日(土)午前9時30分～10時30分 協働推進室(八潮5-9-11こみゆにていづらざ八潮2階)

事前相談 ※必須

・5月21日(月)～6月1日(金)午後5時 地域活動課協働推進係

申込方法

6月8日(金)午後5時までに、地域活動課で配布する申請書を同課協働推進係へ持参

※「説明会」「事前相談」「申請書提出」いずれも事前に電話予約が必要です。

※申請書は区ホームページやしながわすまいるネットからダウンロードもできます。

※毎週木曜日午後1時～4時に、こみゆにていづらざ八潮内の協働推進室相談窓口で専門支援員が相談を受け付けています。

審査・選定

第1次審査(書類審査)=7月13日(金) 第2次審査(面接審査)=7月26日(木) 決定=8月(予定)

情報ファイル

☎140-8715広町2-1-36(第二庁舎6階)
●文化観光課 Fax5742-6893
 ●文化振興係 ☎5742-6836
 ●生涯学習係 ☎5742-6837
●スポーツ推進課 Fax5742-6585
 ●地域スポーツ推進係 ☎5742-6838

●品川区スポーツ協会・総合体育館
 ☎141-0022東五反田2-11-2
 ☎3449-4400
 Fax3449-4401
 受付時間：午前9時～午後7時
 ※土・日曜日、祝日は午後5時まで。

●戸越体育館
 ☎142-0042
 豊町2-1-17
 ☎3781-6600
 Fax3781-6699

●講座・講演

メイプルカルチャー講座

現在募集中の講座です。定員になり次第締め切ります。

①英語で歌うスタンダードポップス

回5月24日～6月28日の木曜日
 午前10時30分～正午(全3回)
 ※全6回のうち、4回目からの途中入会。
 人14人(先着) ¥4,800円

②はじめてのやさしい日本刺繍

回5月17日～6月21日の木曜日
 午後1時～3時(全4回)
 ※全6回のうち、3回目からの途中入会。
 人10人(先着) ¥8,800円(教材費込)

③水彩を楽しむ

回5月18日～6月15日の金曜日
 午後1時～3時(全3回)
 ※全6回のうち、4回目からの途中入会。
 人15人(先着) ¥7,925円(教材費込)

④こども油絵教室

回5月20日～6月17日の日曜日
 午後1時～3時(全4回)
 ※全8回のうち、5回目からの途中入会。
 人小学3年生～中学生14人(先着)
 ¥6,000円

⑤すっきりわかる高校英語

回5月21日～6月18日の月曜日
 午後3時30分～5時(全5回)
 ※5月14日(月)の体験受講(500円)が必要。

※全10回のうち、6回目からの途中入会。

人10人(先着) ¥12,000円(教材費込)

⑥簡単おもてなし英語<初級>

回5月24日～6月21日の木曜日
 午後1時～2時30分(全5回)
 ※5月17日(木)の体験受講(500円)が必要。
 ※全10回のうち、6回目からの途中入会。

人10人(先着) ¥14,780円(教材費込)
 共通

場申問電話で、メイプルセンター(西大井駅前)☎3774-5050 Fax3776-5342)へ



品川&早川ふるさと交流「川遊び体験」

回7月14日(土)～16日(祝)

(区役所午前7時25分集合・午後5時30分頃解散、2泊3日、往復バス)

宿泊/町営ヘルシー美里(山梨県・温泉)

人区内在住か在勤の方40人(抽選)

※小学生以下は保護者同伴。

¥17,000円、小学生以下11,000円(交通費・宿泊費込)

回5月25日(金)(必着)までに、はがきか

FAXに「品川・早川川遊び体験」とし、

参加者全員の住所・氏名(ふりがな)・年齢・性別・電話番号を京王観光東京南支

店(☎160-0022新宿区新宿2-3-10

新宿御苑ビル2階 Fax3359-2570)へ

場地域活動課市町村交流担当

(☎5742-6856 Fax5742-6878)

移動図書館「ほんのにな」特別企画「絵本のよみきかせ」

日時	会場・問い合わせ
5/19(土) 11:00～11:30	しながわ中央公園 (区役所前 ☎5740-5037 Fax5740-5044)
5/20(日) 11:00～11:40 14:00～14:40	東品川海上公園 (東品川3-9) 園天王洲公園管理事務所 (☎・Fax3471-4573)

※雨天中止。

場公園課公園維持担当

(☎5742-6789 Fax5742-9127)

品川清掃工場 個人見学会

回5月26日(土)午前10時～11時30分

※現地集合・解散。

場ビデオなどによる説明と施設見学

人50人(先着)

場申問5月24日(木)午後3時までに、電話で品川清掃工場(八潮1-4-1 ☎3799-5361 Fax3799-5005)へ

○聴覚障害などがある方は、専用のFAX送信票により受け付けます。送信票はHP www.union.tokyo23-seisou.lg.jp/kengaku/index.htmlからダウンロードできます。

月と木星を星のソムリエ®と見よう!

回5月26日(土)午後7時～8時30分

※雨天・曇天中止。

場東品川海上公園(東品川3-9)

人100人程度(先着)

※小学3年生以下は保護者同伴。

場内容や中止に関すること

=しながわ中央公園管理事務所

(☎5740-5037 Fax5740-5044)

その他=公園課公園維持担当

(☎5742-6789 Fax5742-9127)

東日本大震災の被災地への義援金

義援金総額(4月26日現在) 263,388,703円

4月26日現在、263,063,520円を岩手県宮古市(122,450,000円)・福島県富岡町(122,450,000円)・宮城県(10,500,000円)・日本赤十字社(7,663,520円)へ届けました。ご支援・ご協力ありがとうございます。

場総務課(☎5742-6625 Fax3774-6356)

宮古市・富岡町を指定して集められた義援金は、引き続き受け付けますので総務課・福祉計画課(☎5742-6914 Fax5742-6797)までお問い合わせください。

こんなときには国民健康保険の届け出をお忘れなく

国保に加入するときや、やめるときは14日以内に届け出が必要です。国保医療年金課(本庁舎4階)、品川第一・大崎第一・大井第一・荏原第一・荏原第四・八潮の各地域センターで手続きをしてください。保険料は資格取得日からかかります。加入の届け出が遅れると、遡って保険料が請求されます。ただし、届け出前の医療費は全額自己負担となります。

- すべての手続きに通知カードかマイナンバーカード(個人番号カード)が必要となります
- 保険証の交付をお急ぎの方は、「本人確認ができるもの」をお持ちください。(①運転免許証・パスポート・写真付き住民基本台帳カード・マイナンバーカードのうち1点、または②郵便物・診察券・預金通帳(キャッシュカード)・年金手帳・公共料金の領収証のうち3点)。
- 外国人の方が加入する場合には、在留資格・在留期間に一定の要件があります。詳しくはお問い合わせください。
- 職場の健康保険に加入したときは、必ず脱退の届け出をしてください。
- 退職を予定している方は、健康保険任意継続の制度もあります。詳しくは勤務先の担当者におたずねください。
- 70～74歳の方は高齢受給者証も持参してください。

問い合わせ/国保医療年金課資格係(本庁舎4階 ☎5742-6676 Fax5742-6876)

	こんなときには	届け出に必要なもの
はようとき	品川区に転入したとき	(転出証明書)
	職場の健康保険をやめたとき	職場の健康保険をやめた証明書
	子どもが生まれたとき	親の国民健康保険証
	生活保護を受けなくなったとき	保護廃止決定通知書
やめるとき	品川区を転出するとき	保険証
	職場の健康保険に加入したとき	保険証、職場の健康保険証
	亡くなったとき (葬祭費の申請は、国保医療年金課のみで受け付けします)	保険証、喪主の金融機関の預金通帳、印鑑、喪主の氏名を確認できるもの(会葬御礼のはがきか葬儀社の領収証)
その他	生活保護を受けるようになったとき	保険証、保護開始決定通知書
	区内で転居、氏名が変わったとき	世帯全員の保険証
	世帯主が変更、世帯が合併・分離したとき	(差し替え交付)
	保険証をなくしたとき・保険証が破れたとき	本人確認できるもの

30年度 軽自動車税の納税通知書 を発送しました

5月31日(木)は、30年度軽自動車税の納期限です。期限までに納付をお願いします。

5月11日(金)に軽自動車税の納税通知書を発送しました。登録などの手続きは車種により窓口が異なりますのでご注意ください。

軽自動車税を納めていただく方

30年4月1日現在、原動機付自転車・軽自動車・小型特殊自動車・二輪小型自動車を所有している方。
 ※4月2日以降に廃車・譲渡の届け出をしても、今年度1年分の税金がかかります。

納付できる場所

○コンビニエンスストア ○銀行・信用金庫などの金融機関(ゆうちょ銀行含む) ○税務課 ○地域センター ※ペイジーに対応しているインターネットバンキング、ATMのほか、モバイルレジ、クレジットカード(Yahoo!公金支払いのみ)でも納付できます。

場税務課収納管理係

(本庁舎4階 ☎5742-6669 Fax3777-1292)

軽自動車税納税証明書

車検の時には納税証明書が必要になります。証明書は税務課の窓口で発行しています(納税通知書には車検用納税証明書の欄があるため支払い後も保存してください)。

※地域センターでは発行できません。

※ペイジー、クレジットカード(Yahoo!公金支払いのみ)で納付した場合、領収証書は発行されません。後日、車検用納税証明書を郵送します。

軽自動車税の減免制度

申請期限/5月31日(木)

減免車両の範囲(一例) / ○身体障害者手帳や戦傷病者手帳をお持ちの方が利用する車両(障害の区分によります)

○車の構造が身体障害者の方などが利用する仕様になっている車両(昇降装置など) ○生活保護を受けている方が利用する車両

※減免は所有している車両のうち1台のみ受けられます。

廃車や登録などの手続き

すでに所有していない場合や区外へ転居したときは手続きが必要です。

○車両を廃棄したとき ○車両を譲渡したとき(名義変更・下取りなど) ○住所や車両の定置場を区外に変更したとき ○車両やナンバープレートを盗まれたとき(警察への届け出後、区役所などにも届け出が必要)

125cc以下の原付バイク、小型特殊自動車	税務課税務係 ☎5742-6667
126cc以上のオートバイ	関東運輸局東京運輸支局 東大井1-12-17 ☎050-5540-2030
軽四輪(乗用・貨物) 軽三輪	軽自動車検査協会東京支管事務所 港区港南3-3-7 ☎050-3816-3100

すでに廃車・譲渡したにもかかわらず納税通知書が届いた方は手続きが完了していない可能性があります。詳しくは税務課税務係までお問い合わせください。

問い合わせ/税務課税務係(本庁舎4階 ☎5742-6667 Fax5742-7108)

高校生対象 品川区奨学金に在学応援資金を創設しました

高校等在学中にかかる費用や高校生が課外活動や目標を実現するために必要な費用を、在学する本人（子ども）に貸し付ける資金です。これまでの在学資金と比べ、貸し付けの対象となる資金の使途が広がりました。

●貸し付けの対象となる費用

・高校等在学中にかかる費用のうち修学に必要な費用（授業料、教材費、修学旅行費など）
 ・高校等在学に必要な費用、課外活動や目標を実現するために必要な費用（選択授業にかかる費用、夏期講習費、部活動費など）
 ※就学支援金などの奨学金を充てても支払いがなお困難なもの。

●対象者

区内に住居登録があり、次の全てにあてはまる方
 ○高校（中等教育学校の後期課程を含む）、高等専門学校か専修学校（高等課程に限る）に在学している ○経済的理由により修学することが困難である（所得制限あり） ○明確な目標と意欲を備えている ○高校等における課程を修学する学力を有している

●貸し付け金額

在学期間中、上限60万円（1年あたり30万円を上限に、必要額の範囲を貸し付けます）

●連帯保証人 1人必要（原則保護者）

●返還期限 高校等卒業後1年間の据え置き後、15年以内

●申請に必要な書類

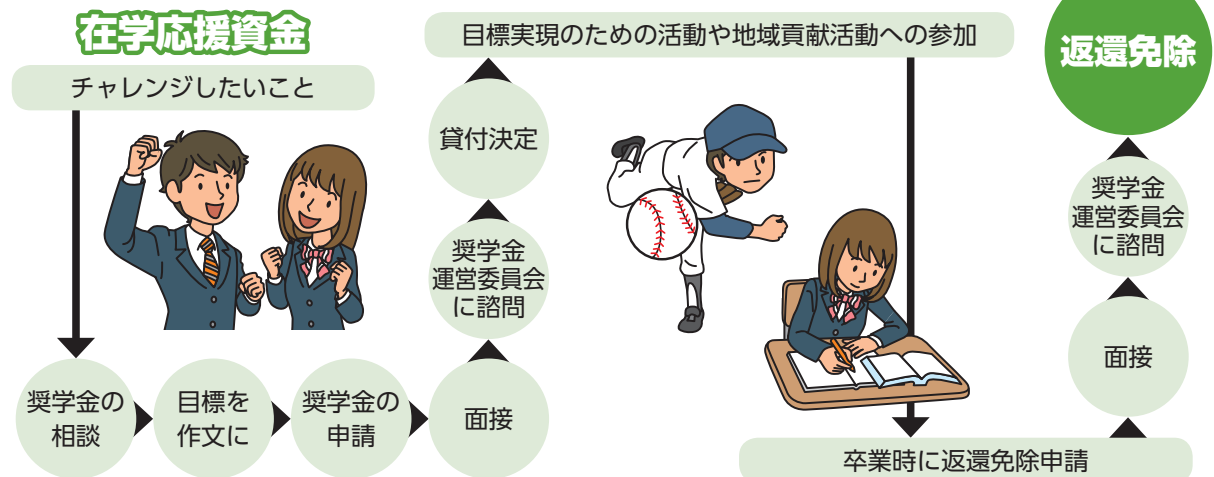
校長からの推薦書、作文、かかる費用の内容が確認できるもの、住民票、印鑑登録証明書など ※詳しくは申請書をご覧ください。

●申込方法

6月29日(金)までに、子ども家庭支援課で配布する申請書と必要書類を同課家庭支援係（本庁舎7階）へ持参

返還免除をめざそう

在学応援資金は、貸し付け申請時に資金を活用して何を実現したいのか具体的な目標を立てていただきます。返還免除とは、高校等卒業時に在学中の成果を校長からの推薦書を添えて申請すると、審査により貸し付け額の全部または一部の返還が免除される制度です。将来の目標の実現に向けて返還免除をめざしましょう。



問い合わせ/子ども家庭支援課（本庁舎7階 ☎5742-6385 Fax5742-6387）

Square ワンコインシネマ 「怪盗グルーのミニオン大脱走」

（日本語吹き替え版）

兄弟の絆や家族の愛に感動。ミニオンのハチャメチャぶりに大爆笑。そして、最高の楽曲が映画を盛り上げます。

日時/8月30日(木)午後3時30分開演（午後3時開場）

会場/スクエア荏原ひらつかホール（荏原4-5-28）

料金/500円（全席指定）

発売開始/5月18日(金)

窓口販売：午前9時から=スクエア荏原、きゅりあん、メイプルセンター
 午前10時から=O美術館（初日のみ午前9時から）、しながわ観光協会
 電話予約：午前9時から（初日のみ午前10時から）=チケットセンターキュリア
 インターネット予約：午前9時から=http://www.shinagawa-culture.or.jp/

※電話予約では座席の選択はできません。

※2歳まで膝上鑑賞無料。

問い合わせ/チケットセンター CURI A (☎5479-4140 Fax5479-4160)



©2016 Universal Studios. All Rights Reserved.

視覚「OFF」体験出前します。

講師はブラインドサッカー選手！

ブラインドサッカー
出前体験教室

アイマスクをつけて動いたり、走ったり、ボールを蹴ったり、視覚に頼らないからこそ気付く「体感型」プログラムです。

※スポーツ未経験者、性別に関係なくどなたでも楽しめます。

会場/区内の運動施設や体を動かせるスペースのある場所 ※会場は申込者が用意してください。

対象・定員/次の全てにあてはまる10団体（先着）

○小学3年生以上で、代表者が18歳以上 ○人数は10～30人程度

○代表者とメンバーの半数以上が区内在住・在勤・在学

申込方法・問い合わせ/希望日の30日前（必着）までに、電話かはがき、FAXで「ブラインドサッカー体験」とし、代表者の住所・氏名（ふりがな）・年齢・電話番号、団体の人数、希望日時・会場をオリンピック・パラリンピック準備課（☎140-8715品川区役所 ☎5742-9109 Fax5742-6585）へ

こんな団体にオススメ!

- チームワークを高めたい
- コミュニケーションの重要性を子どもたちに伝えたい



品川区ブラインドサッカー 応援キャラクター「やたたま」

認証保育所 保育料の一部を助成します 認可外保育施設

年齢	対象・要件	助成方法
0～2歳児	①児童と保護者が当該月の1日時点で区内に住居票があり、実際に居住している月 ②認証保育所に当該月の初日より在籍し、基本保育時間で月160時間以上の月ぎめ契約により保育を受けた月 ③認証保育所の保育料を支払っている月	差額助成 認可保育園の標準時間保育料と実際に認証保育所に払っている基本保育料との差額を助成（認証保育所基本保育料のうち上限額66,000円を超えた分は助成対象となりません）
3～5歳児	上記①～③の要件に加え、④認可保育園の当該月の入園申し込みをして不承諾となった月	定額助成 認可保育園保育料の所得階層に応じた定額助成

申込方法 6月15日(金)（必着）までに、保育支援課と認証保育所で配布する申請書を同課開設・計画担当認証保育料助成金担当（☎140-8715品川区役所第二庁舎7階）へ郵送か持参

※認可保育園と認証保育所など、同時に利用契約をしている場合（二重保育）、保育を受けていない場合などは助成対象になりません。

※29年1月1日・30年1月1日時点で区内に住居票がなかった方は、その年度の課税（非課税）証明書の提出が必要です。

※詳しくは認証保育所保育料助成制度のご案内をご覧ください。

※案内と申請書は区ホームページからダウンロードもできます。

①認可外保育施設

施設：東京都から認可外保育施設指導監督基準を満たす旨の証明書が交付されている施設（ベビーホテル・その他施設（これらに準ずる施設として区が特に認める施設を含む）のみ）

要件：当該月の初日に施設に在籍し、月160時間以上の月ぎめ契約により、実際に保育を受けている

②認可外の居宅訪問型保育事業（ベビーシッター）

事業者：①東京都に認可外保育施設の届出を行っている区内事業者

②①の要件を満たし東京都のホームページに掲載のある区外事業者

要件：月48時間以上（月12日以上かつ1日4時間以上）で実際に保育を受けている

共通

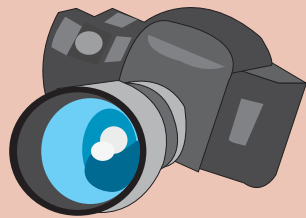
対象/次の全てにあてはまる方

●当該月の初日に区内に居住している ●施設・事業者から直接支払っている基本保育料を滞納していない ●保育の必要性の認定を受け、認可保育所などの入園申し込みを行ったが、不承諾となっている

申込方法 6月15日(金)（必着）までに、保育支援課と区内認可外保育施設（①のみ）で配布する申請書・必要書類を同課開設・計画担当認可外保育施設保育料助成金担当（☎140-8715品川区役所第二庁舎7階）へ郵送か持参 ※申し込み時、助成要件を満たす時間の保育を受けていることを確認できる契約書の写し、認可外保育施設の保育料を支払っていることを確認できる領収書の写しなどを提出してください。 ※詳しくは認可外保育施設保育料助成制度のご案内をご覧ください。 ※案内と申請書は区ホームページからダウンロードもできます。

問い合わせ/保育支援課開設・計画担当（第二庁舎7階 ☎5742-6039 Fax5742-9178）

しながわ 写真ニュース



区ホームページでも、品川区内の最近の出来事をお知らせしています。

地域の支え愛 推進フォーラム



2月25日(日)、きゅりあんで「地域の支え愛推進フォーラム～みんなで広げよう 支え愛のわ!」を開催。講演やパネルディスカッションなどが行われ、約180人が参加しました。

地域主催の 小学生マラソン大会



3月4日(日)、荏原第四地区で第34回小学生マラソン大会を開催。今年は過去最多の1,068人が参加。荏原警察署の白バイが先導を務め、子どもたちは商店街など、自分たちの住むまちを駆け抜けました。

第34回 品川区防災フェア開催



3月10日(土)、しながわ中央公園と区役所防災センターで第34回品川区防災フェアを開催。はしご車の乗車体験や警備犬による捜索訓練、区と自衛隊による炊き出しなどが行われ、多くの人でにぎわいました。

目黒駅前再開発地区 “街びらき” イベント開催



3月17日(土)・18日(日)、目黒駅前地区再開発組合による街びらきイベント「目黒花房山フォレスト2018」が開催。再開発事業による新しい街の誕生を記念し、記念樹の植樹セレモニーなどが行われました。

八潮電車まつり&ペーパー ジオラマコンクール



3月21日(祝)、八潮児童センターで「やしお電車まつり2018」と「ペーパージオラマコンクール」を同時開催。親子で楽しめる電車に関するコーナーや、コンクールにエントリーされた全52作品が展示されました。

ブラインドサッカー ベルギー代表選手と交流



3月20日(火)、中延小学校で5・6年生児童と「ブラインドサッカー国際大会」に出場するベルギー代表選手との交流会を実施。質疑応答などのプログラムが進むにつれ、子どもたちも打ち解けていました。

ブラインドサッカー ワールドグランプリ



3月21日(祝)～25日(日)、天王洲公園でブラインドサッカー国際大会「IBSAブラインドサッカーワールドグランプリ2018」が初開催。アルゼンチンやロシアなどの強豪国を含めた6カ国が熱戦を繰り広げました。

英語少し通じます 商店街プロジェクト



3月22日(水)、武蔵小山商店街で「英語少し通じます商店街プロジェクト」を実施。今回参加したのは、傘屋、手作りゼラート店などの6店舗。店主・従業員が英語での接客に挑戦しました。

児童・生徒の下校見守り活動



3月1日(木)、品川学園周辺で児童・生徒の下校見守り活動を実施。しながわCSR推進協議会の会員企業20社35人が児童・生徒の下校を見守り、その後学校との意見交換会も行いました。

「お別れ会」ダンス



3月28日(水)、八潮南保育園で「お別れ会」を実施。卒園児から在園児へ、品川区のシティプロモーションPRソング「Promise ～しながわにきっと～」の曲に合わせたダンスが披露されました。

オアシスルームがオープン



4月1日(日)、区役所第三庁舎3階に生活支援型一時保育「オアシスルーム」を開設。区役所での手続きなどの際、事前予約なしで利用できる「行政サービス利用者枠」(事前登録は必要)もあります。

ご当地ナンバープレート



4月2日(月)、区は125cc以下の原動機付自転車ご当地ナンバープレートの交付を開始。交換を希望する区民11人が午前8時30分前から来庁し、始業とともに交換の手続きを行いました。