


もくじ

特集：民生委員・児童委員 ..... 1~3  
品川区耐震改修促進計画 ..... 8

品川区ツイッター  
アカウント/shinagawacity  
※機種によっては正しく表示されない場合があります。スマートフォン用



〒140-8715 品川区広町2-1-36 代表番号 ☎3777-1111 広報広聴課 ☎5742-6644 Fax5742-6870 <http://www.city.shinagawa.tokyo.jp/>

**いま**、品川区では。

テーマを設けて、品川区内の「動き」をお伝えしています。

地域の笑顔を支え続けて100年



きずな  
絆をつくる、つなぐ  
民生委員・児童委員

民生委員・児童委員とは？

地域住民の暮らしを見守り、問題を解決につなぐための相談役

民生委員・児童委員は、住民の皆さんの立場に立って暮らしをサポートする方で、区では現在295人が活動しています。地域の暮らしを見守り支える良き相談相手であり、介護や子育てなどの不安や問題を適切な機関に橋渡しし、解決へ導くためのパイプ役も担っています。

民生委員・児童委員の活動は2・3ページで紹介します

東京の民生委員制度は今年で100年を迎えました



第一次世界大戦の末期、物価高騰から社会不安が広がる中、大正6(1917)年5月に、防貧方策として岡山県で「済世顧問制度」が創設されたことが、民生委員制度の始まりです。大正7(1918)年には、東京でも民生委員の始祖となる「救済委員制度」が創設され、戦後の苦難な時代を支えてきました。時代の変化に伴い地域住民の問題も多様化する中で、民生委員・児童委員は地域の福祉増進のために様々な活動を行っています。


いま、品川区では。 特集：民生委員・児童委員

# 民生委員・児童委員の活動

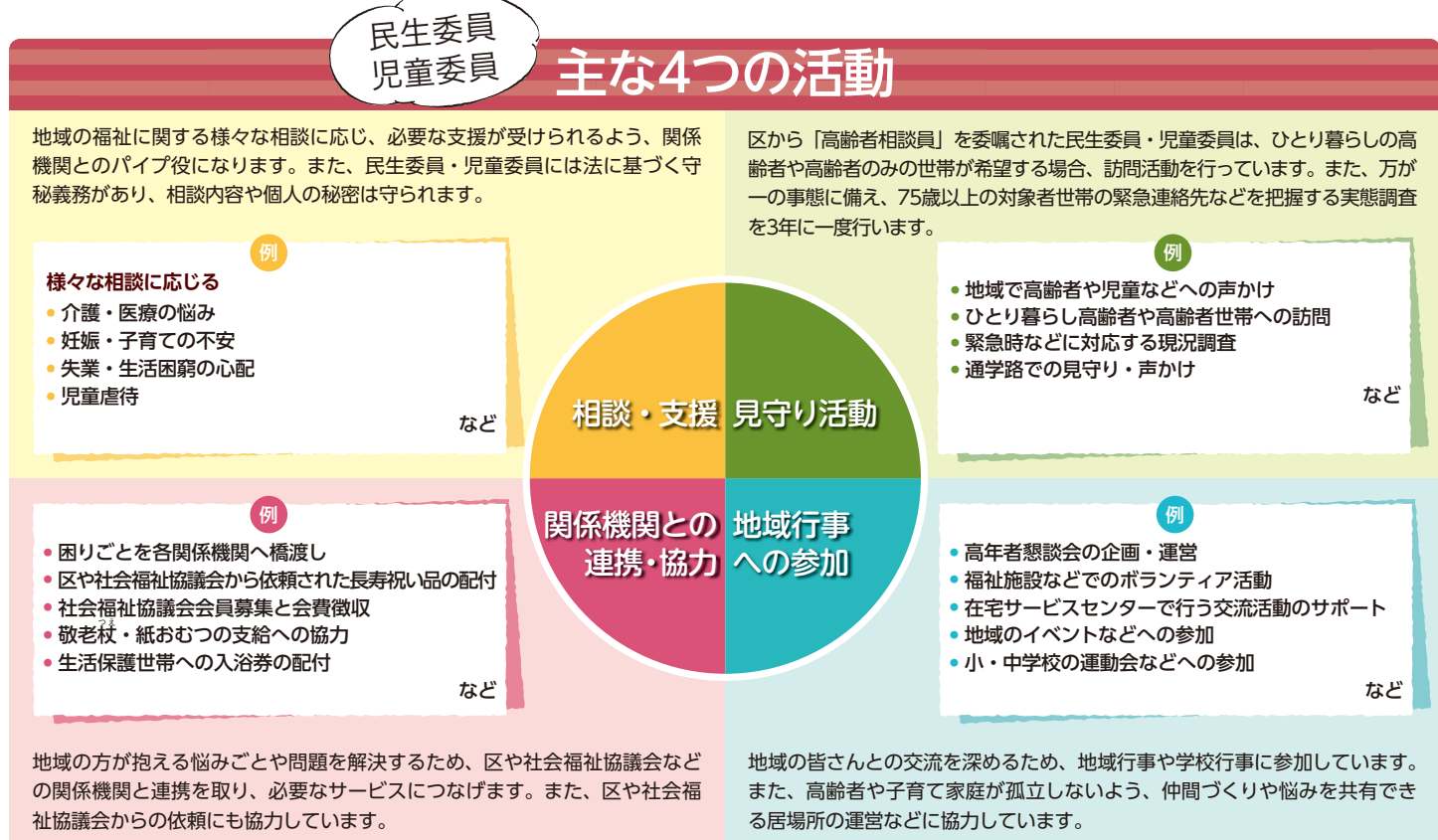
地域の見守りや支援ってどんなことをしているの？  
主な4つの活動から民生委員・児童委員の活動を紹介します。

問い合わせ 福祉計画課民生委員担当  
(☎5742-6708 Fax5742-6797)

品川区では、現在274人の民生委員・児童委員、21人の主任児童委員が、地域の実情に合わせて福祉に関する幅広い活動を行っています。区内13地区それぞれに民生委員協議会があり、年10回の会議や勉強会、研修会を通じて情報交換などを行っています。また、品川区の民生委員は「高齢者相談員」「児童相談員」も兼務し、高齢者宅の訪問や子どもたちの見守りなどを行っています。




民生委員協議会での会議の様子



### 主任児童委員の活動

全ての民生委員は児童福祉法に定める「児童委員」を兼ねています。また、各地区に2人ずつ、子どもや子育てに関することを専門的に担当する「主任児童委員」がいます。主任児童委員の活動は18歳までの未成年が対象です。寄せられる相談は虐待や不登校、いじめなど多岐にわたりますが、学校や児童相談所、児童センターなどと連携しながら問題解決に向けて活動しています。



地域の方一人ひとりに寄り添うのが  
民生委員・児童委員の仕事  
品川区民生委員協議会 松尾 光恵会長

民生委員・児童委員が行う活動は、75歳以上の高齢者世帯やひとり暮らしの方を対象に行う見守り、介護や暮らしの困窮、虐待などの問題解決への橋渡し、各行政機関との連携・協力など、多岐にわたります。これらは人生に関わる問題も多く、重要な役割を担っています。そのため、地域の皆さんにとって公平公正に活動することや守秘義務なども求められます。「命を預かる」と言ってもいいほどに大変な役目ですが、私をはじめ、約300人の民生委員・児童委員は、感謝の言葉や問題を解決できた喜びをやりがいに、日々活動を行っています。民生委員制度は100年目を迎えましたが、先人の努力を継承し、これからも地域の方一人ひとりに寄り添った活動を心がけていきます。

### 民生委員・児童委員Q&A

**Q** どのような役割？

**A.** 地域住民の立場に立って、福祉に関する相談に応じ、必要であれば福祉・子育て支援サービスが受けられるよう、関係機関へとつなぐ役割を果たします。区や社会福祉協議会、在宅介護支援センター、児童センター、児童相談所などの関係機関と連携しています。

**Q** どのような人がなるの？

**A.** 町会長・自治会長から推薦された方で、区や都の審査を経て、民生委員法に基づき、厚生労働大臣から委嘱されます。任期は1期3年で、ボランティアとして活動しており、報酬や給与はありません。

**Q** 相談するには？

**A.** 地域ごとに担当の民生委員・児童委員がいます。お住まいの地域を担当する民生委員・児童委員については、福祉計画課民生委員担当へお問い合わせください。

## わたしが民生委員です

# 荏原第三地区の民生委員の方に 普段の活動についてお聞きしました。

### 見守り活動




**荏原第三地区民生委員協議会会長 小澤 紘治さん**

定年退職後、民生委員となって12年目。会社での仕事のつきあいとは違う、人と人とのつながりにやりがいや喜びを感じられる民生委員の活動ができて、本当に良かったと感じています。現在、私が見守りを担当している方は30人で、月70件以上の安否確認を行っているほか、毎朝夕のウォーキングでも必ず高齢者の方への声かけを行っています。ごみ屋敷や認知症など、高齢者の方が個人で解決できない問題は多様です。その問題を解決につなぐため、これまでの活動経験を生かし、ケアマネジャーなどの福祉関係者や関係機関と連携したケアシステムの中で、先を見越した活動をしていきたいと思っています。




**利用者の声**  
立野 ふじ子さん  
小澤さんがとても気さくな方なので、なんでも相談しています。本当に頼りになる存在です。

### 高年者懇談会の開催



**荏原第三地区民生委員協議会 雪 美知子さん**

荏原第三地区で行われている高年者懇談会の代表として企画・運営を行っています。高年者懇談会とは、ひとり暮らしの高齢者の方を対象に、月1回開かれる食事会と交流会です。参加者の皆さんと一緒に昼食を食べたり、体操したりと、楽しい時間が過ごせるよう努めています。ほかにも安否確認などを含め、活動は月15日ほど。町内会の活動をしていた時に会長から勧められて断りきれずお受けしたのですが、民生委員の活動をすることで、今まで知らなかった地域の仕組みや福祉の大切さに気づくことができました。これからも高齢者の方が暮らしの中で不安にならないためのサポートを行ってまいります。



**利用者の声**  
佐野 茂さん  
雪さんの勧めで高年者懇談会に参加するようになりました。おかげで知り合いができて、毎日にメリハリができました。

### 福祉施設でのボランティア



**荏原第三地区民生委員協議会副会長 富沢 敦子さん**

困りごとを見て見ぬふりができない性格もあって、小・中学校のPTA活動を経て主任児童委員、民生委員となって16年。現在は、戸越台在宅サービスセンターでの習字教室、老人ホームでの喫茶のサポートなどのボランティアのほか、学校の行事への参加や子どもたちの見守り活動も行っています。民生委員は、身近にいるからこそ、直接話しかけることで問題に気づくことができたり、新聞や電気、洗濯物など家の様子から安否確認もできます。この、地域の方の身近にいるというメリットを生かし、地域の方にとっても自分にとっても楽しい活動を続けていきたいと思っています。



**利用者の声**  
小林 洋子さん  
富沢さんには16年間お世話になっています。いつも明るく楽しい人柄なので顔を見るとほっとします。

# 情報ファイル

☎140-8715 広町2-1-36(第二庁舎6階)  
 ●文化観光課 Fax5742-6893  
 ●文化振興係 ☎5742-6836  
 ●生涯学習係 ☎5742-6837  
 ●スポーツ推進課 Fax5742-6585  
 ●地域スポーツ推進係 ☎5742-6838

●品川区スポーツ協会・総合体育館  
 ☎141-0022 東五反田2-11-2  
 ☎3449-4400  
 Fax3449-4401  
 受付時間：午前9時～午後7時  
 ※土・日曜日、祝日は午後5時まで。

●戸越体育館  
 ☎142-0042  
 豊町2-1-17  
 ☎3781-6600  
 Fax3781-6699

## キッズクラブ

### 品川区ジュニア囲碁フェスタ2018

①プロの女流棋士によるよくわかる入門囲碁教室  
 講師/吉原由香里6段(日本棋院)  
 ②区長杯選手権(ノーハンデ戦)  
 Aクラス(段位戦)、Bクラス(級位戦1)、Cクラス(級位戦2)、Dクラス(13路盤)の棋力別リーグ戦  
 ¥500円  
 ③囲碁道場(ハンデ戦)  
 申し込み時に申告した棋力でクラス分けをして、対局します。  
 ※対局の結果により、認定状・賞品を差し上げます。  
 ¥500円

共通

日6月24日(日) ①③午後1時～5時(受け付けは正午から)  
 ②正午から(受け付けは午前11時30分から)  
 場きゅりあん(大井町駅前)  
 区内在住か在学中、中学生以下のお子さん  
 ①200人(抽選) ②96人程度 ③150人程度 ※①は保護者も参加可。  
 ※小学生以下は原則として大人の引率者が必要。  
 日6月8日(金) 必着)までに、往復はがき(1人1枚・1コースのみ)に「ジュニア囲碁」とし、番号(②はクラスも)、住所、氏名(ふりがな)、電話番号、学校名、学年(年齢)、棋力(段や級または囲碁を始めてどのくらいか)、保護者氏名を文化観光課文化振興係へ

### 環境学習講座「南極を知る、体験する」

日6月24日(日) 午後2時～4時  
 場こみゆにていぶらざ八潮(八潮5-9-11)  
 南極観測隊員経験者が語る南極での生活の話、ブリザードの風速体験など  
 小学生30人(抽選) ※小学3年生以下は保護者同伴。  
 日6月4日(月) 必着)までに、往復はがきで講座名、参加者の住所・氏名・学年・電話番号を環境情報活動センター(☎140-0003 八潮5-9-11 ☎・Fax5755-2200)へ  
 ※HP shinagawa-eco.jp/からも申し込みます。

### ワンデイスクール 1day school 木の学校

鼻緒をすげるワークショップを開催します。間伐材でマイゲタをつくりましょう。  
 日7月1日(日) 午前10時30分～午後0時30分  
 場KAIDO books&coffee(北品川2-3-7)  
 講師/榎本準一(丸屋履物店店主)  
 げたサイズ/23cm、子ども20cm  
 小学生3・4年生と保護者10組20人(抽選)  
 ¥1組3,000円

日6月17日(日) 必着)までに、はがきで参加者全員の住所・氏名(ふりがな)・電話番号・Eメールアドレスを品川区商店街連合会(☎141-0033 西品川1-28-3)へ  
 ※HP shoren.shinagawa.or.jp/からも申し込みます。  
 ※1週間前までに応募者全員に結果を通知します。  
 品川区商店街連合会  
 (☎5498-5931 Fax5498-5933)  
 環境課環境推進係  
 (☎5742-6755 Fax5742-6853)

### 保育園・幼稚園をチャイルドステーションとしてご利用ください

区立保育園・幼稚園では、随時保育体験や子育て相談、園庭開放、季節の行事などを実施しています。  
 区内在住で、保育園・幼稚園に通っていない就学前のお子さんと保護者・祖父母・妊産婦の方  
 ※定員は実施園、実施内容により異なります。  
 参加希望日前日の午後5時までに希望の園へ  
 園実施園、保育課施設・運営係 (☎5742-6724 Fax5742-6350)

### 6月に参加できる主な事業

保=保育園、幼=幼稚園

- 園庭開放  
 月～土=平塚保  
 月～金=大井保、八ツ山保、北品川保、東五反田保、富士見台保、伊藤保、西中延保、二葉保  
 火～金=東大井保、荏原西保  
 水=第一日野幼、台場保、西五反田第二保  
 水・金=荏原保 ※22日(金)を除く。  
 5日(火)=伊藤幼  
 7日(木)・21日(木)・28日(木)=一本橋保  
 11日(月)・25日(月)=荏原西第二保、平塚幼
- 給食を知ろう会  
 13日(水)=滝王子保

- 身体測定  
 5日(火)=五反田保(幼児)、西五反田第二保(幼児)、東品川保  
 6日(水)=五反田保(乳児)、西五反田第二保(乳児)
- 未就園児交流会  
 4日(月)・18日(月)・25日(月)=伊藤幼
- 未就園児親子登園  
 14日(木)=浜川幼
- 夏祭り  
 8日(金)=西品川保、八ツ山保
- リズム遊び  
 8日(金)・22日(金)=南大井保
- 保育体験  
 日程など詳しくは各園へお問い合わせください。

## シニアクラブ

### 「はつらつ健康教室(短期集中予防サービス)」7月コース募集

運動・口腔機能の向上や低栄養・認知症予防のためのプログラムを理学療法士・看護師などの専門職が総合的に支援します。在宅介護支援センターのケアマネジャーが訪問し、ケアプランを作成します。  
 区内在住で心身に不安がある方(総合事業対象者、要支援1・2)で、自分で会場への往復が可能な65歳以上の方 各14人  
 ¥各3,600円  
 電話か直接、最寄りの在宅介護支援センターへ  
 高齢者地域支援課介護予防推進係 (☎5742-6733 Fax5742-6882)

日時(全12回)	会場
7月4日～9月26日の水曜日 午前10時～11時30分	大崎ゆうゆうプラザ(大崎2-7-13)
7月5日～9月27日の木曜日 午後2時～4時	南大井文化センター(南大井1-12-6)
7月6日～9月28日の金曜日 午後2時～4時	平塚橋ゆうゆうプラザ(西中延1-2-8)

広告

**ボカール教室をお探しなら!**

- カラオケ上達・高音がでる・声を通る
- 音程が安定する・ストレス解消になる
- 美容と健康の維持 など

これから歌を始めたい方のための毎週のボカール教室!  
 30分無料体験レッスン実施中!  
 お問い合わせ・無料体験のご予約はお電話で!

**US ボカール教室**  
 大井町駅前校 ☎0120-1692-88

**第16回 相続 よろず 相談会**

一般社団法人 東京都相続相談センター  
 【日時】平成30年5月29日(火) 10:00～16:00  
 【会場】中延商店街「ふれあい広場」  
 【相談員】司法書士、税理士、ファイナンシャルプランナー、建築士他  
 大増税時代到来! 相続対策について、一度で複数の専門家に相談できるチャンスです!

相続税 生前贈与 遺産分割 遺言作成 相続手続 不動産の名義変更 不動産問題を解決したい(借地など)

「無料相談会」のお申込み、お問合せはこちらまで  
 ☎03-6280-3930  
 主催一般社団法人 東京都相続相談センター

**「広報しながわ」を個別配送します**

「広報しながわ」は新聞折り込みのほか、区立施設、区内全駅、郵便局などで配布しています。希望する方には個別配送をしています。  
 日6月17日(日) 必着)までに、はがきで参加者全員の住所・氏名(ふりがな)・電話番号・Eメールアドレスを品川区商店街連合会(☎141-0033 西品川1-28-3)へ  
 ※HP shoren.shinagawa.or.jp/からも申し込みます。  
 ※1週間前までに応募者全員に結果を通知します。  
 品川区商店街連合会  
 (☎5498-5931 Fax5498-5933)  
 環境課環境推進係  
 (☎5742-6755 Fax5742-6853)

日6月17日(日) 必着)までに、はがきで参加者全員の住所・氏名(ふりがな)・電話番号・Eメールアドレスを品川区商店街連合会(☎141-0033 西品川1-28-3)へ  
 ※HP shoren.shinagawa.or.jp/からも申し込みます。  
 ※1週間前までに応募者全員に結果を通知します。  
 品川区商店街連合会  
 (☎5498-5931 Fax5498-5933)  
 環境課環境推進係  
 (☎5742-6755 Fax5742-6853)

○区ホームページから電子申請もできます。

**マンション大規模修繕セミナー**

参加者の約9割が「大規模修繕の事がよくわかった」と満足されています。  
 「なぜもっと早く参加しなかったらどうと後悔しました。またぜひ参加したいと思います。」(ご夫婦での参加)

参加費 無料  
 定員100名

**7月8日(日) 13:00～16:00**  
 (会場 12:00)  
 きゅりあん イベントホールAB品川区立総合区民会館  
 ※定員になり次第締め切らせていただきます  
 ※お預かりした個人情報は本セミナーにのみ利用いたします

一般社団法人  
**マンション大規模修繕協議会** (品川支部) お申し込み ☎0120-965-150  
 ホームページ <http://www.renovaters.net/> 年中無休 FAX.03-5422-9002

**生活向上バラエティー 品活プロジェクトZ** (地デジ11ch)

毎日 午後4:00～午後11:30～  
 30分番組  
 「ずん」が品川区を  
 お笑いの舞台に変える!  
 好評放送中!

お申し込み・お問い合わせは ■平日 9:30～20:00 ■土・日・祝日・年末年始 9:30～18:30  
**0120-559-470** ケーブルテレビ品川 <http://www.cts.ne.jp>

## お知らせ

### 児童手当の現況届の提出をお願いします

現在、児童手当を受給している方に「現況届」用紙をお送りします（6月上旬）。現況届は、6月分以降の児童手当が支給できるかを確認するためのものです。

**提出期間**／6月1日（金）～29日（金）  
※添付書類などは現況届を確認してください。

**提出方法**／郵送か直接、子ども家庭支援課（☎140-8715品川区役所本庁舎7階）へ  
☎子ども家庭支援課児童手当係（☎5742-6721 Fax5742-6387）

### 児童育成手当・障害手当の現況届の提出をお願いします

現在、児童育成手当が障害手当を受給している方に「現況届」用紙をお送りします（6月上旬）。現況届は、6月分以降の児童育成手当が障害手当が支給できるかを確認するためのものです。

**提出期間**／6月1日（金）～29日（金）  
※添付書類などは現況届を確認してください。

**提出方法**／郵送か直接、子ども家庭支援課（☎140-8715品川区役所本庁舎7階）へ  
☎子ども家庭支援課医療助成係（☎5742-9174 Fax5742-6387）

### 31年度品川区固有の教員を募集します

**採用予定日**／31年4月1日  
**職種**／学校教育職員（教員）

④4人程度  
**資格要件**／①小学校教諭普通免許状と中学校教諭普通免許状\*を所持する方  
②中学校教諭普通免許状\*を所持し、採用後、3年以内に小学校教諭普通免許状を取得する意欲のある方  
\*免許の教科は要綱参照。

**年齢要件**／一般選考＝昭和62年4月2日以降に生まれた方  
経験者選考＝昭和50年4月2日以降に生まれた方

**選考**／第1次選考＝7月29日（日）択一（一般教養と教職教養）、論文  
第2次選考＝8月25日（土）面接  
**申込期間**／6月1日（金）～7月6日（金）  
※詳しくは指導課で配布する選考実施要綱か区ホームページをご覧ください。  
☎指導課教職員人事係（第二庁舎7階 ☎5742-6831 Fax5742-6892）

### 交通事故などによるけがで国民健康保険を使うときは、必ず届け出を

交通事故など第三者の行為によって傷病を受けた場合でも、国民健康保険を使って治療を受けられる場合があります。その際には必ず連絡し、必要に応じて「傷病届」を提出してください。

### ●次の場合、国民健康保険を使って治療を受けることはできません

- 加害者と示談を済ませたり治療費を受け取ったりしている
- 業務上のけがで労災保険が適用される
- けんか、泥酔などによるけがや病気

☎国保医療年金課給付係（☎5742-6677 Fax5742-6876）

※国民健康保険以外の保険（後期高齢者医療制度を含む）に加入している方は、それぞれの保険者にご相談ください。

### 産学連携開発支援

大学などと連携して製品開発のための共同研究などを実施する際に要する費用の一部を助成します。

**申請資格**／区内で1年以上継続して事業を営む中小製造事業者・中小情報通信事業者

対象経費／共同研究などに係る契約費用  
助成額／対象経費の3分の2（上限50万円）  
申請期限／31年2月28日（木）

※詳しくはものづくり支援サイトHP  
www.mics.city.shinagawa.tokyo.jp/をご覧ください。

☎商業・ものづくり課産業活性化担当（☎5498-6351 Fax5498-6338）

### 禁煙治療費用を助成します

- ④次の全てにあてはまる方50人（先着）
- 満20歳以上で申し込み時に区内に住所を有する
- 本事業による助成金の交付を受けたことがない

**助成の範囲**／禁煙外来実施医療機関が実施する禁煙治療で支払った医療費・医師の処方に基づいて購入した禁煙補助薬の購入費

**助成金額**／自己負担額（上限10,000円）

☎☎治療開始前に、健康課（本庁舎7階）で配布する申請書を同課健康づくり係（☎140-8715品川区役所 ☎5742-6746 Fax5742-6883）へ郵送か持参

※申請書は区ホームページからダウンロードもできます。

## 健康ガイド

**品川保健センター** ☎140-0001 北品川3-11-22  
☎3474-2225 Fax3474-2034

**大井保健センター** ☎140-0014 大井2-27-20  
☎3772-2666 Fax3772-2570

**荏原保健センター** ☎142-0063 荏原2-9-6  
☎3788-7016 Fax3788-7900

### 自分でできるプレママのボディケア（第2クール）

助産師によるグループワーク、講話、ボディケアの実習や、相談を受けます。  
☎6月28日（木）午前10時～11時30分、7月14日（土）午後2時～3時30分（全2回）  
☎大崎ゆうゆうプラザ（大崎2-7-13）  
④区内在住か在勤で、安定期以降の妊婦の方20人（抽選）  
※同室での見守り託児あり（先着6人）。  
☎☎6月12日（火）（必着）までに、往復はがきかFAXに「プレママのボディケア第2クール」とし、住所、氏名（ふりがな）、年齢、電話・FAX番号、Eメールアドレス、見守り託児希望の方はお子さんの氏名（ふりがな）・月齢を子ども育成課庶務係（☎140-8715品川区役所 ☎5742-6692 Fax5742-6351）へ

### 自分でできる産後ママのボディケア（第3クール）

骨盤ケア・腱鞘炎予防など、産後の体にやさしい運動を助産師が指導します。  
☎6月21日（木）、7月5日（木）、19日（木）午前10時～11時30分（全3回）  
☎大崎ゆうゆうプラザ（大崎2-7-13）  
④区内在住か在勤で、生後1～3カ月の乳児と母親15組（先着）  
※同室での見守り託児あり（先着6人）。  
☎☎6月7日（木）（必着）までに、往復はがきかFAXに「産後ママのボディケア第3クール」とし、住所、氏名（ふりがな）、年齢、電話・FAX番号、Eメールアドレス、見守り託児希望の方はお子さんの氏名（ふりがな）・月齢を子ども育成課庶務係（☎140-8715品川区役所 ☎5742-6692 Fax5742-6351）へ

## がん検診・健康診査など

一部有料

職場などで検診機会のない方が対象です。予約先は各検診会場です。  
検診の種類によって日時などが異なります。詳しくは、区ホームページをご覧ください。  
\*受診券あり

乳がん検診（予約制）*…34歳以上の女性（偶数年齢時） ※29年4月1日より視触診はなくなりました	各医師会、契約医療機関 検診車
子宮がん検診*…20歳以上の女性（偶数年齢時）	契約医療機関
大腸がん検診…40歳以上	
喉頭がん検診（予約制）…40歳以上（喫煙者など）	
前立腺がん検診…55歳以上の男性	
20歳からの健診（20～39歳） ※30年度まで16～19歳の女性も受診可	
肺がん検診（予約制）…40歳以上	一般コース 各医師会、契約医療機関 ヘリカルCTコース 各医師会
障害者歯科健診…20～39歳	各歯科医師会へ電話で事前連絡
結核検診（予約制）…65歳以上	契約医療機関
肝炎ウイルス検診（予約制）…受けたことがない方	品川・荏原保健センター 契約医療機関

**健康診査**  
☎40～74歳の方  
・品川区国民健康保険の方＝国保医療年金課保健指導係（☎5742-6902 Fax5742-6876）  
・品川区国民健康保険以外の方＝加入する医療保険者にお問い合わせください  
75歳以上の方＝国保医療年金課高齢者医療係（☎5742-6736 Fax5742-6741）

健康課（☎5742-6743 Fax5742-6883）  
品川区医師会 ☎3474-5609 荏原医師会 ☎3783-5168  
品川歯科医師会 ☎3492-2535 荏原歯科医師会 ☎3783-1878

### 難病の方のための音楽療法

合唱、合奏を通して心身のリフレッシュを図ります。  
☎6月8日（金）午後1時30分～3時30分  
講師／藤井洋平（音楽療法士）  
④パーキンソン病・脊髄小脳変性症などの神経難病の方とその家族30人（先着）  
持ち物／飲み物  
☎☎☎申電話で、荏原保健センター ☎3788-7016へ

### お口の健康フェスティバル

☎6月2日（土）午後1時～4時  
④4・5歳児の希望者＝フッ化物塗布、ブラッシング指導、紙芝居  
保護者の方＝歯周病関連の唾液検査  
※歯科相談、栄養相談も行います。  
☎☎当日、直接スクエア荏原（荏原4-5-28）へ  
☎健康課保健衛生係（☎5742-6745 Fax5742-6883）

### 保健センターのこころの健康専門医相談

	品川	大井	荏原
精神保健相談（こころの病気など）	1日（金）	13日（水）	15日（金）
うつ病あんしん相談	22日（金）	13日（水）	27日（水）
高齢期のこころの相談	26日（火）	19日（火）	13日（水）
児童思春期のこころの相談	6日（水）	14日（木）	28日（木）

☎各保健センターへ

## 応急診療所

行く前に必ず電話連絡を。健康保険証を忘れずに！

☎内＝内科 ☎小＝小児科 ☎歯＝歯科 ☎骨＝接骨 ☎薬＝薬局

小児平日夜間／午後8時～午後11時（受付は午後10時30分で終了）

月～金曜日	☎小 品川区子ども夜間救急室 ※外傷は対応できません	旗の台1-5-8 ☎3784-8181 昭和大学病院中央棟4階
-------	-------------------------------	------------------------------------

休日昼間・夜間／午前9時～午後10時（受付は午後9時30分で終了）

5月27日（日）	☎内 ☎小 品川区医師会休日診療所	北品川3-7-25 ☎3450-7650
	☎内 ☎小 荏原医師会休日診療所	中延2-6-5 ☎3783-2355
	☎薬 品川薬剤師会薬局	北品川3-11-16 ☎3471-2383
	☎薬 荏原休日応急薬局	中延2-4-2 ☎6909-7111

休日昼間／午前9時～午後5時（受付は午後4時30分で終了）

5月27日（日）	☎内 ☎小 酒寄医院	東大井2-26-3 ☎3761-3250
	☎歯 服部デンタルクリニック	南大井6-26-2 ☎5471-4622
	☎歯 中村歯科	中延6-4-17 ☎3783-0855
	☎骨 大井三ツ又上条接骨院	大井3-2-2 ☎3775-3166
	☎骨 須藤柔道整復院	中延5-8-12 ☎3783-0526

土曜日夜間／午後5時～午後10時（受付は午後9時30分で終了）

5月26日（土）	☎小 品川区子ども夜間救急室 ※外傷は対応できません	旗の台1-5-8 ☎3784-8181 昭和大学病院中央棟4階
----------	-------------------------------	------------------------------------

※重病の方は119番をご利用ください。 ※受付時間にご注意ください。

医療機関の24時間案内

- 東京都保健医療情報センター（ひまわり） ☎5272-0303 Fax5285-8080
- 救急相談センター（救急車を呼ぶのを迷ったら） ☎#7119 IP電話などは☎3212-2323

お子さんの急な病気に困ったら

- 小児救急電話相談 ☎#8000 IP電話などは☎5285-8898

月～金曜日／午後6時～午後11時 土・日曜日、祝日／午前9時～午後11時

# 情報ファイル

☎140-8715 広町2-1-36(第二庁舎6階)  
**●文化観光課** Fax5742-6893  
 ●文化振興係 ☎5742-6836  
 ●生涯学習係 ☎5742-6837  
**●スポーツ推進課** Fax5742-6585  
 ●地域スポーツ推進係 ☎5742-6838

**●品川区スポーツ協会・総合体育館**  
 ☎141-0022 東五反田2-11-2  
 ☎3449-4400  
 Fax3449-4401  
 受付時間：午前9時～午後7時  
 ※土・日曜日、祝日は午後5時まで。

**●戸越体育館**  
 ☎142-0042  
 豊町2-1-17  
 ☎3781-6600  
 Fax3781-6699

## 講座・講演

### エコアクション21(EA21) 認証取得セミナー

EA21の導入を具体的に検討している企業にEA21審査人などが講義・個別指導を行います。認証取得をめざしましょう。  
 日6月20日(水)、7月18日(水)、8月22日(水)、10月24日(水)午後1時30分(全4回)  
 場区役所254会議室(第二庁舎5階)  
 人中小企業8事業者(先着)  
 申日6月13日(水)(必着)までに、電話かはがき、FAXでセミナー名、企業名、住所、担当者氏名、電話番号、FAX番号かEメールアドレスを環境課環境管理係(☎140-8715品川区役所☎5742-6949 Fax5742-6853)へ

### 星薬科大学公開講座「春の薬草見学会」

日6月23日(土) ※小雨決行。  

第1部	時間	内容
午前10時30分～正午	「身近な薬用植物と漢方薬」 講師：佐竹元吉(昭和薬科大学薬用植物園研究員)	
午後1時～3時	薬用植物園見学・キャンパスツアー	

人第1部は16歳以上の方150人(先着)  
 ※第2部はどなたでも参加できます。  
 場当日、第1部は午前9時50分、第2部は午後0時50分までに、直接同大学(往原2-4-41)へ  
 場文化観光課生涯学習係  
 同大学☎3786-1011(当日のみ)

### 品川区史2014関連講座「絵画からみる品川の歴史と風俗」

日6月30日(土)午後2時～4時  
 講師/鈴木章生(品川歴史館館長)  
 人16歳以上の方100人(抽選)  
 場日6月8日(金)(必着)までに、往復はがき(1人1枚)に「区史関連講座」とし、住所、氏名、年齢、電話番号を品川歴史館(☎140-0014大井6-11-1☎3777-4060 Fax3778-2615)へ

## U サイクル・ごみ

**ご協力ください**  
**■拠点回収**  
 (古着・古布、廃食用油、不用園芸土、小型家電<特定品目>)  
**6月9日(土)・23日(土)午前10時～正午=小学校など31カ所** 小学校(台場・三木・第一日野・第三日野・後地・小山・第二延山・大原・鈴ヶ森・浅間台・京陽・城南第二・立会・旗台・大井第一・延山・宮前・芳水・伊藤・源氏前・小山台)、日野・伊藤・豊葉の杜学園、地域センター(品川第一・大崎第一・大井第二・大井第三・八潮)、区役所、品川区清掃事務所 ※雨天決行。  
 回収時間外に回収品目を施設に置いていく行為はおやめください。  
**■使用済みインクカートリッジの回収**  
 区役所・地域センターなど26カ所で回収しています。  
**リサイクルショップ「リボン」**  
 18歳以上の方はどなたでも出品できます。希望の方は電話か店頭で予約してください。  
 ※出品時、住所・年齢の確認できるものが必要です。  
**手数料**/出品1点につき100円(家具は300～500円)  
 ※販売費として、売り上げの40%をいただきます。  
 ※不用品交換情報ボードは無料です。  
 ※来店時には買い物袋をお持ちください。  
**定休日**/両店とも水曜日

### 花とみどりのフォト講座

日6月10日(日)午後2時～4時30分  
 ※雨天実施。  
 場撮影方法などの講義と公園で撮影会  
 人区内在住か通勤で、デジタルカメラに不慣れな方15人(先着)  
 場日6月9日(土)午前9時～午後5時に、電話でしながわ中央公園管理棟(区役所前☎5740-5037 Fax5740-5044)へ

### 杉野学園公開講座(春期パートナーシップ講座)「健康食品の基礎」

その健康食品、必要ですか。必要かどうか見極められるようになります。  
 日6月30日(土)午後2時～3時30分  
 場杉野服飾大学(上大崎4-6-19)  
 講師/小菅麻衣良(同大学講師)  
 人16歳以上の方100人(抽選)  
 申日6月15日(金)(必着)までに、往復はがきで講座名、住所、氏名(ふりがな)、年齢、性別、電話番号を文化観光課生涯学習係へ

### 東京都公害防止管理者資格取得の講習会

一部の工場に選任が義務付けられている東京都公害防止管理者(一種および二種)の資格取得の講習会です。  
 日一種=①8月14日(火)～16日(木)  
 ②8月28日(火)～30日(木)  
 二種=③7月24日(火)・25日(水)  
 ④7月31日(火)、8月1日(水)  
 場①東京都南部労政会館(大崎1)  
 ②③ティアラこうとう(江東区住吉2)  
 ④東京自治会館(府中市新町2)  
 日一種=8,200円、二種=5,700円  
**案内書配布場所**/品川区環境課(本庁舎6階)、都庁案内コーナー(第一・第二本庁舎1・2階)など  
 日6月18日(月)～20日(水)に、申込書などを都庁(第二本庁舎1階臨時窓口)へ持参  
 ※詳しくは東京都環境局ホームページをご覧ください。  
 場環境課指導調査係  
 (☎5742-6751 Fax5742-6853)  
 東京都環境改善部計画課☎5388-3435

### わかもの就業支援セミナー「明日から使える!若手のためのストレスマネジメント術」

ストレスやプレッシャーを感じるメカニズムを理解し、対処法を身に付けます。  
 日6月23日(土)午前10時～午後0時30分  
 場中小企業センター(西品川1-28-3)  
 講師/小川雅則(心理カウンセラー)  
 人39歳以下の就職活動中か在職中の方28人(先着)  
 申日電話で、商業・ものづくり課(☎5498-6334 Fax5498-6338)へ  
 ※HP www.shinagawa-shigoto.jp/からも申し込みます。

### しながわ学びの杜専門講座「明治近代化への道」

日程(全6回)	テーマ	講師
6月22日(金)	錦絵が語る幕末明治	岩間一樹(衆議院憲政記念館 課長補佐)
6月29日(金)	伊藤博文と明治憲法体制	酒井正文(平成国際大学法学部教授)
7月6日(金)	久米邦武と久米桂一郎の明治期における業績など	梶田里佳(久米美術館学芸員)
7月13日(金)	品川ゆかりの幕末・明治の偉人及び事象	坂本道夫(品川郷土の会会長)
7月20日(金)	鉄道の父・井上勝	老川慶喜(跡見学園女子大学教授)
7月27日(金)	郵便の父・前島密	井上卓朗(郵政博物館館長)

※時間は午後7時～9時。  
 場中小企業センター(西品川1-28-3)  
 人16歳以上の方100人(抽選)  
 日1,500円  
 申日6月1日(金)(必着)までに、往復はがきで講座名、住所、氏名(ふりがな)、年齢、性別、電話番号、手話通訳の有無を文化観光課生涯学習係へ

### 家庭教育講演会「『時間がない』から、なんでもできる」

日6月19日(火)午前10時～11時30分  
 講師/吉田穂波(医師)  
 人430人(先着)  
 託児/2歳～就学前のお子さん20人(先着)  
 ※おやつ代100円。

○託児希望の方は、6月13日(水)までに電話で庶務課へお申し込みください。  
 場当日、直接荏原文化センター(中延1-9-15)へ  
 ※手話通訳つき。  
 場庶務課庶務係  
 (☎5742-6824 Fax5742-6890)

## レッツ スポーツ

### 西大井地区リフレッシュ健康体操

日6月5日～7月10日の火曜日  
 午後7時～8時30分  
 日1回200円  
 運営/地域クラブエバラA  
 場当日、運動のできる服装で上履き・タオル・飲み物を持って、直接富士見台中学校(西大井5-5-14)へ  
 場スポーツ推進課地域スポーツ推進係

### 夏季水泳指導者養成講習会・検定試験

●講習会(全3回)  
 日6月16日(土)午後6時30分～9時20分  
 17日(日)午後7時30分～8時50分  
 24日(日)午後2時～9時  
 ●検定試験  
 日7月16日(祝)午前9時～午後3時30分  
 場<実技>100m個人メドレー泳形審査=男(18～20歳)1分40秒以内・女(18～20歳)1分50秒以内(年齢加算あり)、潜行15m  
 <学科>指導法、指導員心得、健康と安全・救命法など  
 共通

場日野学園温水プール(東五反田2-11-2)、総合体育館  
 人18～55歳の各種泳法にたん能で健康な方10人(先着)  
 日2,500円(テキスト代1,400円別)  
 ※検定試験合格者に認定証を授与、品川区水泳連盟公認指導員として品川区水泳連盟に登録。  
 主催/品川区水泳連盟  
 場スポーツ協会で配布する募集要項を確認のうえ、6月8日(金)までに、費用を持ってスポーツ協会へ

**大井町店** 広町2-1-36 第三庁舎2階  
 ☎5742-6933 Fax5742-6945  
 営業時間/午前10時～午後5時30分  
**取扱商品**/家具、インテリア用品、贈答品など  
 ※家具など、自分で持ち込みできない方に運送業者を紹介します(運送料は有料)。  
**●大井町店「バッグフェア」出品募集**  
 日6月3日(日)～9日(土)  
 ※新品か新品同様で汚れや破損がないもの。  
 ※ブランド品・トートバッグは不可。  
 ※出品は1人1回限り5点まで、予約してからお持ちください。  
**旗の台店** 旗の台5-13-9 旗の台駅南口下車  
 ☎5498-7803 Fax5498-7804  
 営業時間/午前11時～午後7時(祝日は午後5時まで)  
**取扱商品**/衣服など日用品  
 ※詳しくはお問い合わせください。  
**●旗の台店「婦人・紳士のバッグ」「アクセサリー」出品募集**  
 日5月22日(火)～27日(日)午後1時～4時  
 ※キズ・汚れが目立たないもの。  
 ※出品は1人1回限り10点まで、予約なしで身分証明書をお持ちください。  
**注射針は薬局へお持ちください** 注射針は区では回収できません。「使用済み注射針回収薬局」の看板のある薬局へお持ちください。

**フリーマーケット**  
**■お越しください**  
 ●6月14日(木)午前10時～午後1時  
 ※雨天中止。  
 場峰原公園(大崎3-17)  
 場菊田☎3490-8407  
**■出店者募集**  
 ●6月2日(土)午前9時30分～午後2時  
 ※雨天の場合6月3日(日)。  
**募集数**/50店  
**出店料**/600円  
 場当日、直接しながわ区民公園(勝島3-2)へ  
 場守本☎3763-7613  
**リサイクル情報紙「くるくる」(1日発行)**  
 「ゆずりたい物」「ゆずってほしい物」を紹介し、区施設などに置いてあります。7月号の掲載は、6月20日(水)までに電話かFAXでお申し込みください。  
**家庭用電気式生ごみ処理機購入費の一部助成** 電子  
 助成額・対象など詳しくはお問い合わせください。

## 6月は東京都HIV検査・相談月間です

現在、医療の進歩によって感染初期に治療をすれば、発病を遅らせ、通院でコントロールできるようになりました。しかし、HIVに感染していると気づかずにエイズを発病し、手遅れになってしまうケース(いわゆる「いきなりエイズ」)の患者が増えています。HIV抗体検査で感染を早期発見し、手遅れにならないうちに治療することが重要です。

### HIV即日検査を無料・匿名で実施します

6月23日(土)

検査当日に結果が判定できる即日検査を実施します。検査は、不安な行為があったときから3カ月以上経過していれば、正確な結果が得られます。	午後0時30分～2時	検査の説明、相談、採血
	午後2時～	検査結果の説明、カウンセリング

会場/品川保健センター(北品川3-11-22)  
定員/30人(先着)  
申込方法/6月1日(金)・8日(金)・15日(金)・22日(金)の正午～午後6時に、専用電話5259-0255へ  
※HP [www.npo-jhc.com/shinagawa-kensa/](http://www.npo-jhc.com/shinagawa-kensa/) から予約できます(6月1日午前0時～22日午後11時59分)。

問い合わせ/保健予防課感染症対策係 (☎5742-9153 Fax5742-9158)

### HIV抗体検査を行っています(予約制) 無料・匿名で受けられます

- 品川保健センター  
日時/偶数月の第1木曜日  
午前9時～10時  
会場・申込方法/電話で、同センター(北品川3-11-22 ☎3474-2225)へ
- 荏原保健センター  
日時/奇数月の第2火曜日  
午前9時30分～10時  
会場・申込方法/電話で、同センター(荏原2-9-6 ☎3788-7013)へ

### 品川区民活動情報サイト しながわすまいるネットに登録しませんか



## しながわすまいるネット

※区ホームページから  
もご覧いただけます。

HP [shinagawa-smile.net/](http://shinagawa-smile.net/)

#### ○しながわすまいるネットとは?

文化・子育て・福祉などの活動に参加したい方を対象とした、区内で活動している様々な団体の情報を得られる情報サイトです。

○しながわすまいるネットに登録して、情報発信しませんか?  
区は、豊かな地域社会づくりをめざして活動する団体の情報発信を支援します。登録すると、会員の募集やイベントの告知ができます(登録要件あり)。

#### 問い合わせ/

〈登録について〉地域活動課協働推進係  
(☎5742-6693 Fax5742-6878)

〈操作方法について〉しながわすまいるネット運営委員会  
(月・木曜日午後1時～5時) ☎3790-2330

### しながわ

## 公園フォトコンテスト 2018



応募資格/区内在住・在勤・在学の方

応募点数/1人3点まで

対象作品/30年1月以降に品川区内の公園(しながわ水族館を含む)で撮影した未発表作品

種類・大きさ/2Lプリント、四つ切りプリント、A4プリント

応募方法・問い合わせ/12月31日(月)までの午前9時～午後5時に、作品・応募用紙をしながわ中央公園管理棟(区役所前 ☎5740-5037 Fax5740-5044) か東品川海上公園管理棟(東品川3-9-21 ☎3471-3696)へ持参  
※郵送の場合、しながわ中央公園管理棟(☎141-0033 西品川1-27-14)へ。

※HP [shinagawa-park.tokyo/photocon/](http://shinagawa-park.tokyo/photocon/) から応募できます。

※広報しながわ31年3月1日号で受賞作品を発表(予定)。

### きゅりあんにサーカスがやってくる!

## サンクトペテルブルグ国立舞台サーカス

ロシアの歴史あるサーカス団によるハラハラ・ドキドキがいっぱいの、心躍るエンターテインメントショー。空中ブランコ、アクロバット、ジャグリング、軟体芸など、王道をいく舞台芸術の数々をご家族でお楽しみください。

日時/9月1日(土)

①午後0時30分開演(正午開場) ②午後3時30分開演(午後3時開場)

会場/きゅりあん大ホール(大井町駅前)

料金/S席3,000円、A席2,000円、B席1,000円(全席指定)、中学生以下全席一律1,000円

発売開始/5月30日(水)

窓口販売/午前9時から=きゅりあん・スクエア荏原・メイプルセンター

午前10時から=O美術館(初日のみ午前9時から)・しながわ観光協会

電話予約/午前9時から(初日のみ午前10時から)=チケットセンターキュリア

インターネット予約/午前9時から=<http://www.shinagawa-culture.or.jp/>

※電話予約では座席の選択はできません。 ※2歳まで膝上鑑賞無料。

※動物の出演はありません。

問い合わせ/チケットセンター CURIÀ (☎5479-4140 Fax5479-4160)



### 乳幼児の子育て、 介護リフレッシュに

## 保養所をご利用ください!

品川荘

伊東市広野1-3-17  
☎0557-35-0321  
Fax0557-35-0345  
HP [www.shinagawasou.com/](http://www.shinagawasou.com/)

光林荘

日光市細尾町676-1  
☎0288-54-0988  
Fax0288-54-0954  
HP [www.korinsou.com/](http://www.korinsou.com/)

### 予約受付

午前9時～午後6時

区民の方 (区内在住・在勤・在学)	利用月の6カ月前の1日より 12月分の受付/6月1日(金)より
区民以外の方	利用月の4カ月前の1日より

●代表者の住所・氏名・電話番号、利用施設、利用月日、人数などを電話かFAX、ホームページ予約フォームで各施設へ直接お申し込みください。

※予約受付は先着順。ただし、繁忙期は抽選、締め切りはそれぞれの受付開始月の月末。

※紅葉シーズン(光林荘:10月20日(土)・27日(土)、11月2日(金)・3日(祝))は繁忙期です。11月分は5月31日(木)締め切りで抽選となります。

○区民の方は区の補助により料金の割引があるので、宿泊時に住所などが確認できるもの(運転免許証、健康保険証、社員証など)を宿泊者全員分お持ちください(確認できない場合は、補助は受けられません)。

○次に該当する区内在住者は区民料金から1,000円割引となります。

①乳幼児同伴の父母または養父母(2人まで) ②要介護高齢者の家族介護者(2人まで。要介護状態区分「要介護1～5」) ③高齢者(70歳以上) ④障害者(児)と同伴の介護者1人(障害の等級など条件あり)

※宿泊時に確認できるもの(乳幼児医療証、介護保険被保険者証写し、身体障害者手帳など)をお持ちください。

問い合わせ/地域活動課 (☎5742-6687 Fax5742-6877)

## 五反田文化センタープラネタリウム

場間同センター(☎141-0031 西五反田6-5-1 ☎3492-2451  
Fax3492-7551 HP [shinagawa-gotanda-planetarium.com/](http://shinagawa-gotanda-planetarium.com/))

### ★6月のプラネタリウム

特別投影などの回を除き開催しています。詳しくはホームページをご覧ください。

回内 ●土・日曜日、祝日 ①午前11時=小学3年生以下親子向け投影

②午後1時30分 ③午後3時30分=特集のお話

●ヒーリングプラネタリウム=1日(金)午後7時

●星空ゼミ=9日(土)午後3時30分

▲各86人(先着) ※小学生未満は保護者同伴。

▼各200円、4歳～中学生50円

観覧方法/当日、直接会場へ

親子シートも  
あるよ



#### 1 特別投影「林完次の星空散歩」

回6月16日(土)午後3時30分～5時

▲小学生以上の方86人(抽選)

▼300円、小・中学生100円

#### 3 星空と音楽の夕べ

回7月7日(土)午後6時30分～8時

演奏/ピアノ=兼田絵美

ソプラノ=藤澤みどり

▲80人(抽選)

※中学生未満は保護者同伴。

#### 2 天体観望会「金星と木星」

回6月22日(金)午後7時～8時30分

講師/松谷研、宮坂憲央

▲80人(抽選)

※中学生未満は保護者同伴。

共通

回1は6月5日(火)、2は6月12日(火)、3は6月26日(火)(必着)までに、往復はがき(4人まで)でイベント名、住所、電話番号、参加者全員の氏名(ふりがな)・年齢を同センターへ ※定員に満たない場合は、1は6月7日(木)、2は6月14日(木)、3は6月28日(木)午前10時から電話受付(先着)。

- 健康センター・総合体育館コース型プログラム
- 不燃化特区支援制度
- 豪雨対策
- 環境月間
- 大崎図書館開館のお知らせ



# 「品川区耐震改修促進計画」を改定しました

区では地震被害を軽減し、区民の生命と財産を保護することを目的として、「品川区耐震改修促進計画」を策定し、住宅・建築物の耐震診断や耐震改修を計画的・総合的に推進しています。前回の見直しから5年が経過し、現状を踏まえ、国や都と連携して「耐震化」を加速していくために計画を見直しました。

**問い合わせ** 建築課耐震化促進担当 (☎5742-6634 Fax5742-6898)



今後30年のうちに70~80%の確率で南海トラフ地震が起こるといわれています。安全・安心なまちづくりの実現に向け、更なる「耐震化」が求められています。「品川区耐震改修促進計画」では、耐震化率の現状(昭和56年以前の旧耐震基準の建築物の割合)と目標を示し、住宅・建築物、がけおよび擁壁の耐震化に関する様々な施策を定めています。

## 耐震化率の現状と目標

区内における次の建築物のうち、旧耐震基準のものが耐震化を促進する対象となっています。

種類	種別	耐震化率			
		前回 24(2012)年度	現状 29(2017)年度	目標	
				32(2020)年度	37(2025)年度
住宅	木造住宅(戸建・長屋・共同住宅)	82%	88%	95%	耐震性が不十分な住宅をおおむね解消
	非木造住宅(戸建・長屋)	62%	68%		
	マンション(非木造住宅)	89%	94%		
民間特定建築物	マンション(非木造住宅)	90%	94%	95%	更なる耐震化の促進
	多数の者が利用する一定規模以上の建築物	91%	94%		
	危険物を取り扱う施設	92%	95%	更なる耐震化の促進	耐震性が不十分な建築物をおおむね解消
区有建築物	緊急輸送道路沿道建築物	76%	81%	90%	95%
	防災上重要な施設(庁舎・保健所・地域センター・学校施設など)	93%	98%	100%	
	その他の施設(住宅・高齢者福祉施設・公園管理施設など)	87%	100%	100%	

## 耐震化を支援しています

**問い合わせ** 建築課耐震化促進担当 (☎5742-6634 Fax5742-6898)

耐震化率の更なる向上に向けて、住宅・建築物の耐震化を進める方に対し、改修工事費などの助成やアドバイザー派遣を行っています。

### ●住宅への助成

対象住宅	●木造戸建住宅 ●木造共同住宅 ●非木造住宅 ●マンション
対象者	住宅の個人所有者、または代表者

〈助成概要〉		
	補助率	助成上限額
耐震診断	費用の2分の1	6万円~150万円
補強設計	費用の2分の1~3分の2	20万円~200万円
耐震改修等	費用の3分の1~1分の1	150万円~2,500万円
助成額の上限は、対象となる住宅種別によります		

※緊急耐震重点区域では助成額の加算があります(平成32年度まで)。

### ●小規模マンションへの助成 新規

3階以上1,000㎡未満の分譲マンションが対象です。

- 耐震アドバイザーの派遣
- 耐震診断費の助成
- 補強設計費の助成
- 耐震改修工事費の助成

### ●特定緊急輸送道路沿道建築物への助成 拡充 (助成限度額を引き上げました)

- 補強設計費の助成
- 耐震改修工事費の助成

※助成を受けるには30年度末までに設計に着手する必要があります。



紫、青、緑の沿道で一定の高さの建物が対象

## がけおよび擁壁を所有している方とその近くにお住まいの方へ

**問い合わせ** 建築課審査担当(構造) (☎5742-9172 Fax5742-6898)

区では、がけおよび擁壁(以下「がけなど」)の改修工事を計画するがけなどの所有者などに対し、工事費の一部助成や、アドバイザー派遣を行っています。

### がけ・擁壁改修工事費助成事業

自然のがけ地や古くて傷んだ擁壁に対して、擁壁工事費の一部を助成し、災害に強いまちづくりを目指します。

対象のがけなど	①急傾斜地崩壊危険箇所 ②道路・公共施設に接する高さ2mを超え、角度30度以上の自然斜面、大谷石造等擁壁
対象工事	①②の擁壁改修工事
対象者	土地所有者 ※個人所有以外の場合で対象者とならない場合があります
助成金額	①工事費の3分の1(上限500万円) ②工事費の3分の1(上限200万円)

### がけ・擁壁安全化アドバイザーの派遣事業

専門家を現地に派遣し、擁壁の安全化に向けたアドバイスを行います。



対象のがけなど	高さ2m超えのがけなど
対象者	土地所有者またはがけなどに接する敷地に住む居住者
内容	●目視による擁壁の状態の確認 ●工事時の課題などの洗い出し