

# 品川区幼稚園需要調査 結果報告書

令和3年12月

品川区

## ●● 目 次 ●●

<b>I 需要調査の概要</b> .....	1
1 目的 .....	1
2 調査のねらい(仮説) .....	1
3 調査方法 .....	1
<b>II 基礎調査結果(区立幼稚園を取り巻く状況)</b> .....	2
1 人口・世帯 .....	2
(1)人口の推移 .....	2
(2)世帯の状況 .....	3
2 保護者の就労状況 .....	4
3 幼児教育・保育の状況 .....	5
(1)幼児教育・保育施設の設置状況 .....	5
(2)幼児教育・保育施設の利用状況 .....	6
(3)区立・私立幼稚園の利用状況 .....	7
4 他区の状況 .....	9
<b>III 保護者向け調査結果</b> .....	10
1 調査の概要 .....	10
(1)実施概要 .....	10
(2)集計結果のみかた .....	10
2 結果の概要 .....	11
(1)保護者の就労状況について .....	11
(2)幼稚園・保育園の利用状況について .....	12
(3)施設等の検討・選択について .....	14
(4)区立幼稚園について .....	15
3 集計結果 .....	16
(1)対象者・回答者の属性 .....	16
(2)保護者の就労状況 .....	18
(3)子どもの就園状況等 .....	21
4 自由意見の整理 .....	36
(1)幼児教育・保育施設の設置や入園等に関する自由意見 .....	36
(2)幼児教育・保育の内容・質等に関する自由意見 .....	38
(3)子育て支援、その他に関する自由意見 .....	40
<b>IV 考察</b> .....	42
1 仮説の検証 .....	42
2 区立幼稚園利用者の特徴 .....	43
3 区立幼稚園に求められているもの .....	44
<b>V 調査票</b> .....	45

# I 需要調査の概要

## 1 目的

品川区(以下、本区という。)では、品川区長期基本計画及び第二期品川区子ども・子育て支援事業計画において、「子どもの笑顔があふれるまちの実現」を目指し、そのための取組として「子育て・親育ちを支援する」こと、「子育て支援・教育機能を拡充・強化する」ことを掲げ、主な施策の一つとして区立幼稚園等を整備するとしています。

本区における未就学児は増加傾向にありますが、区立幼稚園の入園希望者は減少してきており、学級編成人数にかろうじて達した園も出てきています。

こうした状況を踏まえ、共働き世帯や核家族世帯の増加、幼児教育・保育の無償化など、幼稚園を取り巻く環境が変化する中、教育・保育施設の利用ニーズ等を把握し、今後の区立幼稚園の在り方、役割について検討するための資料とすることを目的として実施します。

## 2 調査のねらい(仮説)

本調査では、区立幼稚園入園希望者の減少の要因として以下の3点を仮説として掲げ、その検証を行うとともに、検証結果に基づく施策検討につなげるための調査を実施しました。

仮説1: 保育園に対する需要の高まり

仮説2: 区内私立幼稚園に対する需要の高まり

仮説3: 近隣区の私立幼稚園や専門性の高い幼児教育施設に対する需要の高まり

## 3 調査方法

本調査では、以下の調査を行い、区を取り巻く環境変化と保護者の意向の両面から分析・検証を行いました。

### ■基礎調査

人口・世帯や保護者の就労状況、幼児教育・保育施設等の状況など、区立幼稚園を取り巻く環境の変化を整理・分析します。

### ■保護者向け調査

区内在住の就学前の子どもをもつ保護者に対し、就労状況や幼児教育・保育施設等の利用状況、施設等の選択の理由等について伺い、利用者の意向を把握します。

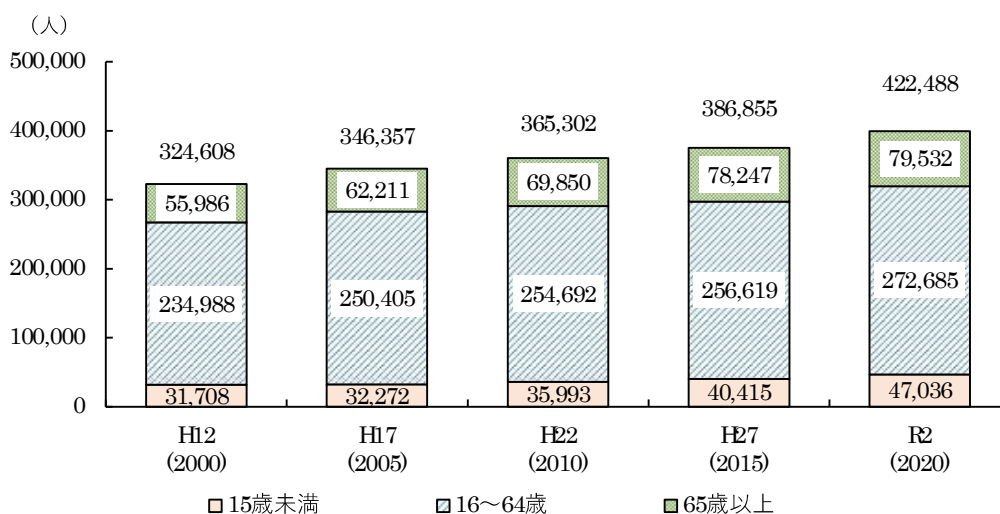
## Ⅱ 基礎調査結果(区立幼稚園を取り巻く状況)

### 1 人口・世帯

#### (1)人口の推移

全国的に人口減少、少子高齢化が進む中、本区の総人口は増加傾向にあります。15歳未満の年少人口も増加しており、平成12(2000)年から令和2(2020)年までの20年間で15,328人(48.3%)増加しています。特に平成27(2015)年から令和2(2020)年にかけて大きく増加しています。

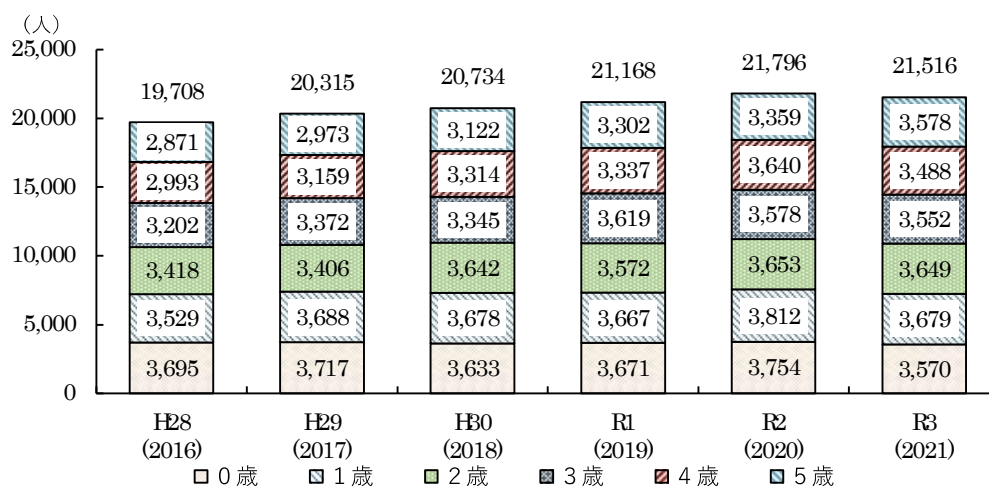
[品川区の人口の推移]



出典：国勢調査

就学前人口の推移をみると、令和2(2020)年まで一貫して増加し、特に3～5歳で増加傾向がみられましたが、令和3(2021)年は微減しています。

[品川区の就学前人口の推移]



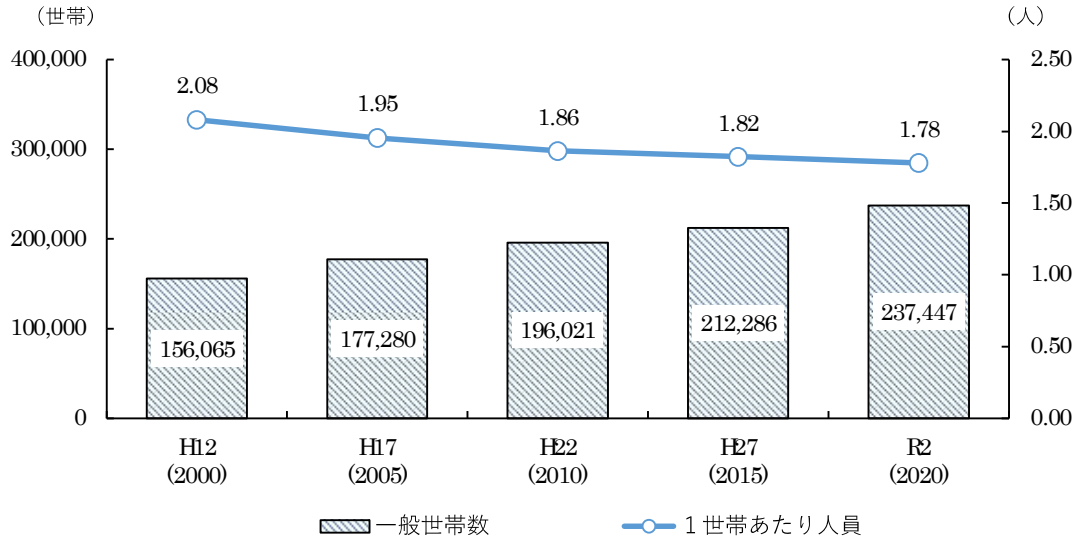
出典：住民基本台帳人口(各年4月1日現在)



## (2)世帯の状況

一般世帯数の推移をみると、本区の世帯数は増加傾向にあり、平成 12(2000)年から 20 年間で 81,382 世帯(52.1%)増となっています。1世帯あたり人員は減少してきており、核家族化、ひとり暮らしの増加がうかがえます。

[品川区の世帯数・1世帯あたり人員の推移]



出典：国勢調査

6歳未満の子どもがいる世帯は、平成 22(2010)年から令和 2(2020)年までの 10 年間で 4,376 世帯(33.9%)増加し、一般世帯全体に占める割合も増加しています。そのうちの 97.2%は核家族世帯となっています。

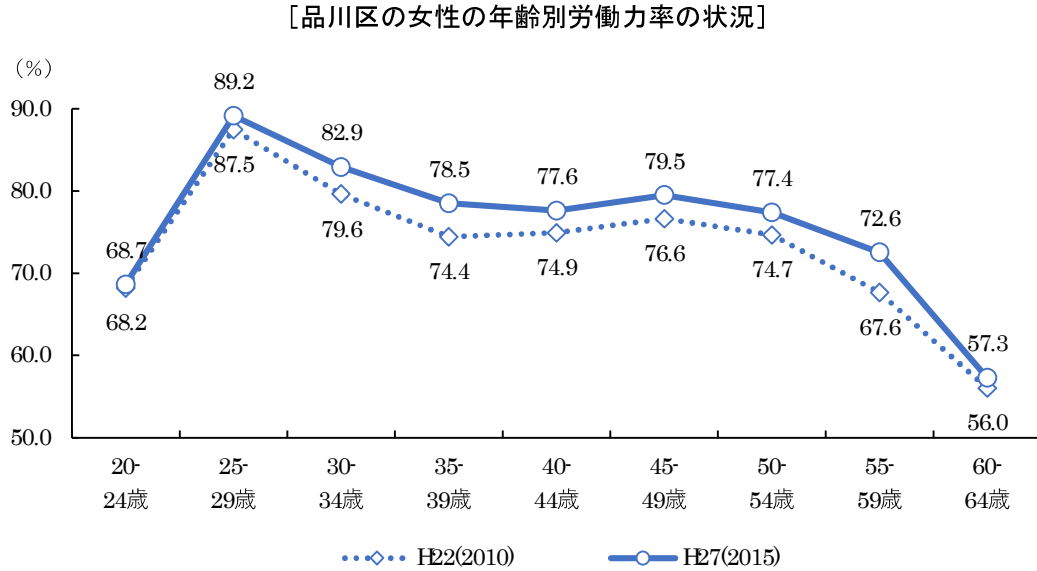
[品川区の6歳未満のいる世帯の状況]

		H22(2010)		R2(2020)	
一般世帯数		196,021	-	237,447	-
6歳未満のいる世帯	6歳未満のいる世帯	12,890	6.6%	17,266	7.3%
	うち核家族世帯	12,259	95.1%	16,788	97.2%
	うち男親と子供から成る世帯	42	0.3%	59	0.3%
	うち女親と子供から成る世帯	563	4.4%	653	3.8%

出典：国勢調査

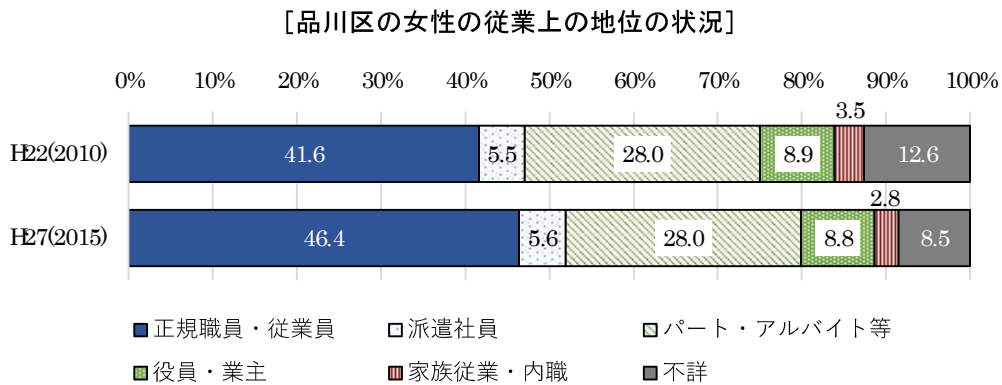
## 2 保護者の就労状況

女性の年齢別労働力率をみると、平成 22(2010)年から平成 27(2015)年にかけて、30 歳代から 50 歳代の労働力率が上昇しています。



出典：国勢調査

女性の従業上の地位の状況をみると、平成 27(2015)年の正規職員・従業員の割合は 46.4%で、平成 22(2010)年に比べて 4.8 ポイント上昇しています。



出典：国勢調査

### 3 幼児教育・保育の状況

#### (1) 幼児教育・保育施設の設置状況

区内には、区立幼稚園 9 施設、私立幼稚園 18 施設が設置されています。保育ニーズの高まりを受け、保育園は増設され続けており、認可保育園は、平成 28(2016)年の 83 施設から令和 2(2020)年には 133 施設まで増加しています。認証保育所は、令和 2(2020)年現在、25 施設となっています。

[区内の幼児教育・保育施設数の推移]

	H28 (2016)	H29 (2017)	H30 (2018)	R1 (2019)	R2 (2020)
幼稚園	27	27	27	27	27
区立幼稚園	9	9	9	9	9
私立幼稚園	18	18	18	18	18
保育園等	107	119	138	150	158
認可保育園	83	93	111	124	133
認証保育所	24	26	27	26	25

出典：品川区子ども・子育て支援事業計画【実績資料】

#### ■ 幼保一体施設について

幼保一体施設とは、同じ敷地内で幼稚園と保育園を一体的に運営し、保育園機能と幼稚園機能を兼ね備えた区立の施設です。区立幼稚園のうち 6 施設が幼保一体施設として運営しています。

[形態別\_区立幼稚園]

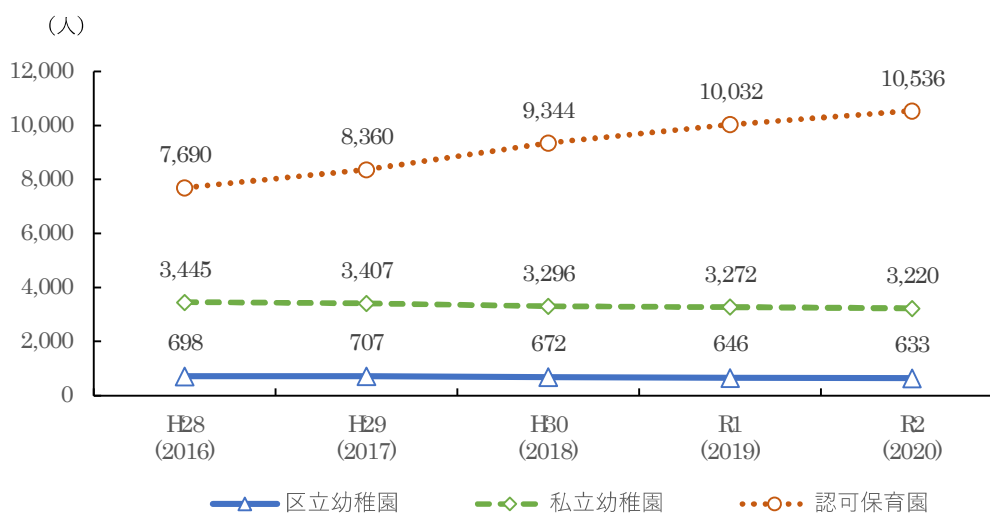
区分	園名	所在地
幼稚園単独施設	城南幼稚園	南品川(城南小学校と同じ敷地)
	浜川幼稚園	南大井(浜川小学校と同じ敷地)
	伊藤幼稚園	西大井(伊藤小学校と同じ敷地)
幼保一体施設	平塚すこやか園	荏原
	御殿山すこやか園	北品川
	第一日野すこやか園	西五反田
	のびっこ園台場	東品川
	二葉すこやか園	二葉
	八潮すこやか園	八潮

出典：品川区ホームページ

## (2) 幼児教育・保育施設の利用状況

区内幼児教育・保育施設の在園者数の推移をみると、就学前人口が増加する中、認可保育園の在園者数は増加傾向にあります。幼稚園在園者は、区立、私立ともに減少しており、平成28(2016)年から令和2(2020)年の間で、区立幼稚園で65人(9.3%)、私立幼稚園で225人(6.5%)減少しています。

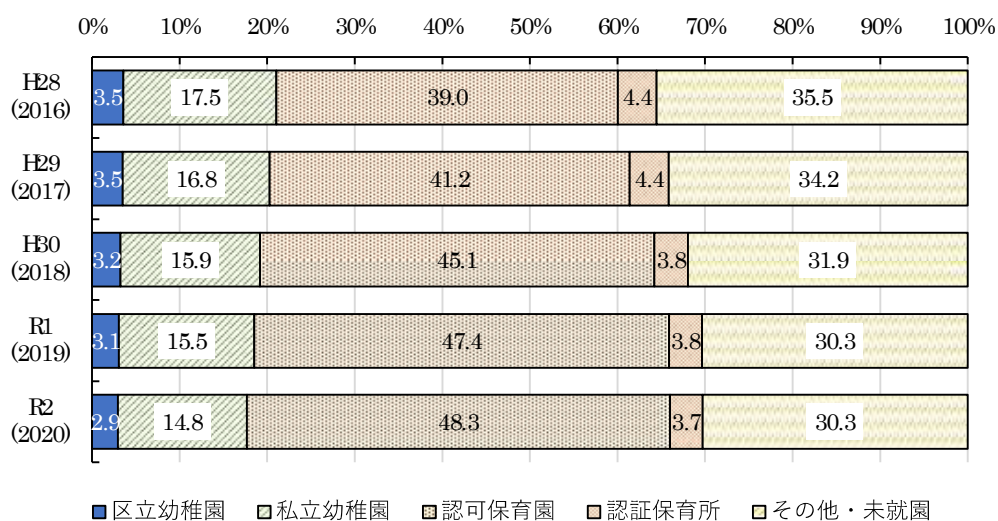
[区立幼稚園、区内私立幼稚園、認可保育園の在園者数の推移]



出典：品川区子ども・子育て支援事業計画【実績資料】

就学前人口に占める各施設の在園者の構成比をみると、認可保育園の割合が増加し、それ以外の在園者および未就園の割合が減少しています。

[区内幼児教育・保育施設の施設別在園者構成比の推移]

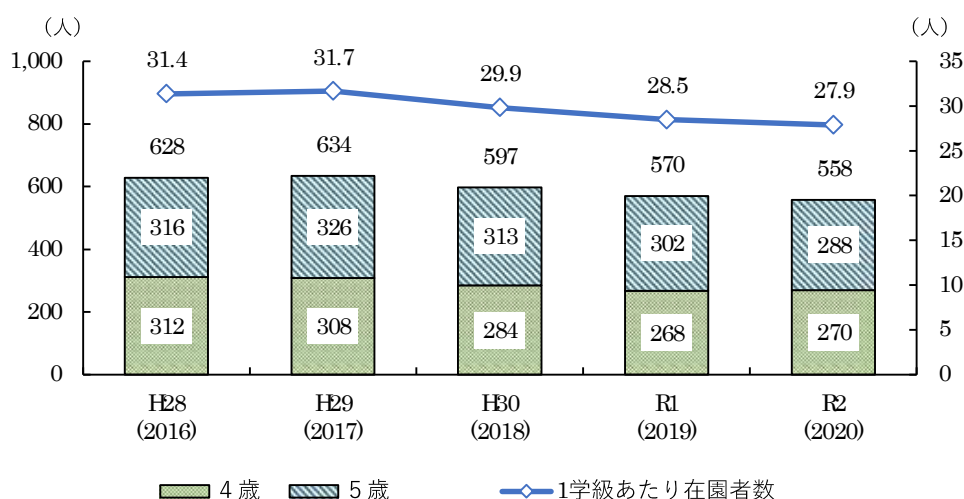


出典：品川区子ども・子育て支援事業計画【実績資料】数値より算出

### (3) 区立・私立幼稚園の利用状況

区立幼稚園在園者数の推移を年齢別にみると、4歳児、5歳児とも減少傾向にあり、4歳のほうが5歳児より少ない人数で推移しています。在園者数の減少に伴い、1学級あたり在園者数は減少しています。4歳児在園者数と翌年の5歳児在園者数を比較すると、いずれの年も翌年の5歳児在園者数が多くなっています。

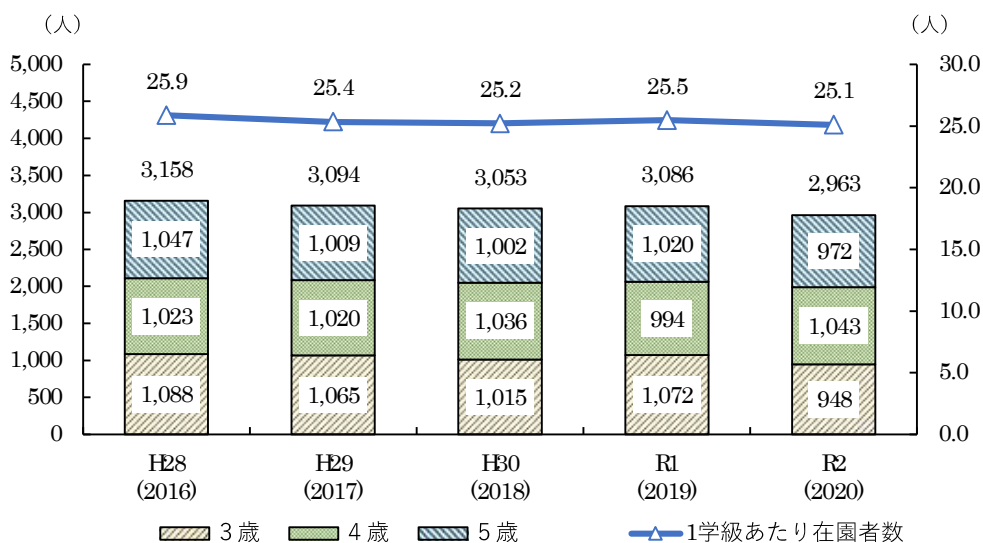
[区立幼稚園在園者数・1学級あたり在園者数の推移]



出典：「品川区の統計」（学校基本調査）

私立幼稚園では、年度によって在園児の年齢別構成比に変化があるものの、全体では減少傾向が続いています。1学級あたり在園者数は、25人台で推移しています。3歳児在園者数と翌年の4歳児在園者数、4歳児在園者数と翌年の5歳児在園者数をそれぞれ比較すると、いずれの年も翌年の4歳児在園者数および翌年の5歳児在園者数が少なくなっています。

[区内の私立幼稚園在園者数・1学級あたり在園者数の推移]

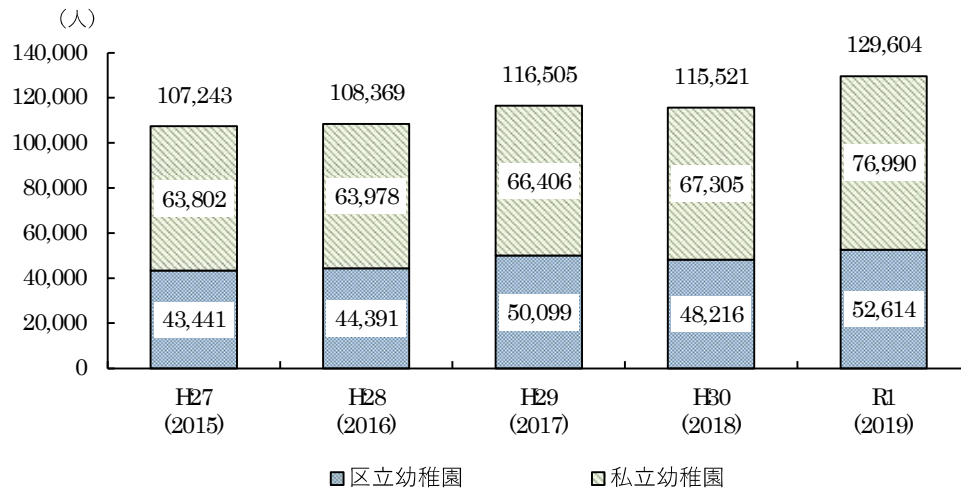


出典：「品川区の統計」（学校基本調査）

## ■ 預かり保育の実施状況

在園者数が減少する中、預かり保育の利用者数は区立、私立ともに増加傾向にあり、延べ利用者数は、平成 27(2015)年度の 107,243 人から令和元(2019)年度には 129,604 人と 22,361 人(20.9%)増加しています。

[幼稚園における預かり保育利用者数の推移]



出典：品川区子ども・子育て支援事業計画【実績資料】

私立幼稚園の運営に係る情報のため閲覧不可

## 4 他区の状況

他区の区立幼稚園の状況は、以下の通りです。

### ■他区の区立幼稚園の状況

区名	園数	状況	3歳児 保育※
千代田区	8園	・幼保一体施設2園(認可外保育施設併設) ・こども園2園(幼稚園・保育園を一体的に運営する千代田区型幼保一元施設)	8園
中央区	15園	・うち令和4年度園児募集13園	12園
港区	12園	・教育時間外の預かり保育(子育てサポート)を全園で実施	10園
新宿区	14園	・4園で預かり保育実施	14園
文京区	10園	・1園が改築工事後に認定こども園に移行予定	8園
台東区	13園	・全園で令和3年度に預かり保育、給食を試行、令和4年度から拡充 ・認定こども園3園	13園
墨田区	7園	・1園が令和5年度で閉園予定	0園
江東区	20園	・令和5年度より3歳児保育1園追加予定。 ・4園が廃園決定済み、加えて令和9年3月末までに3園廃園予定 ・認定こども園への転換検討も、待機児童減少により検討取りやめ	2園
目黒区	3園	・認定こども園2園	2園
大田区	0園	・平成21年3月にて全園閉園	-
世田谷区	8園	・認定こども園1園(4,5歳のみ)	0園
渋谷区	5園	・幼保一元化施設2園 ・預かり保育を全園実施、利用園児は給食あり	0園
中野区	2園	・2園で3歳児保育実施	2園
杉並区	6園	・全園が幼保一元化施設(子供園) ・1園3歳児保育未実施も令和5年度より実施予定	6園
豊島区	3園	・全園17時まで預かり保育実施	0園
北区	5園	・認定こども園1園	0園
荒川区	9園	・認定こども園1園	9園
板橋区	1園	・令和2年度末で1園閉園 ・令和4年度から3年保育、預かり保育実施予定	0園
練馬区	3園	・平成30年度より全園で預かり保育実施	0園
足立区	3園	・認定こども園3園	0園
葛飾区	2園	・2園とも2年保育	0園
江戸川区	1園	・ショートサポート(保護者の入院、保護者会の出席等)実施	0園

※認定こども園は幼稚園(短時間保育)部分

出典：各区ホームページ

## Ⅲ 保護者向け調査結果

### 1 調査の概要

#### (1) 実施概要

- 調査対象: 就学前のお子様を持つ区民 6,000 人を無作為抽出
- 調査期間: 令和 3 年 10 月 13 日 ~ 令和 3 年 10 月 25 日
- 調査方法: 郵送配付・回収 (Web 経由による回答も可能とする)
- 配付・回収:

回答種別	配付数	回収数	(※1)うち Web 回答 との重複	(※2) 無効票	有効票	回収率
紙(調査票)	6,000 票	1,521 票	3 票	1 票	1,517 票	25.3%
Web 回答	—	1,584 票	—	—	1,584 票	26.4%
全体	6,000 票	3,105 票	3 票	1 票	3,101 票	51.7%

(※1) Web 回答と重複した票は Web 回答を優先しています。

(※2) 無効票とは、全問無回答である票のことです。

#### (2) 集計結果のみかた

集計結果のみかたは以下のとおりです。

- 図表は、原則として回答者の構成比(百分率)で表現しています。
- 「n」は、「Number of case」の略で、構成比算出の母数を示しています。
- 百分比による集計では、回答者数(該当質問においては該当者数)を 100%として算出し、本文および図表の数字に関しては、すべて小数点第 2 位以下を四捨五入し、小数点第 1 位までを表記します。また、複数回答の設問では、すべての比率の合計が 100%を超えることがあります。
- 設問のなかには前問に答えた人のみが答える限定設問があり、表中の回答者数が全体より少なくなる場合があります。
- 図表中の「0.0」は四捨五入の結果または回答者が皆無であることをあらわします。
- 母数が 100 未満の場合の百分率は、統計的誤差が大きい可能性が高いので数値の取扱いには特に注意が必要となります。
- 選択肢の語句が長い場合、本文中及び図表中では省略した表現を用いる場合があります。



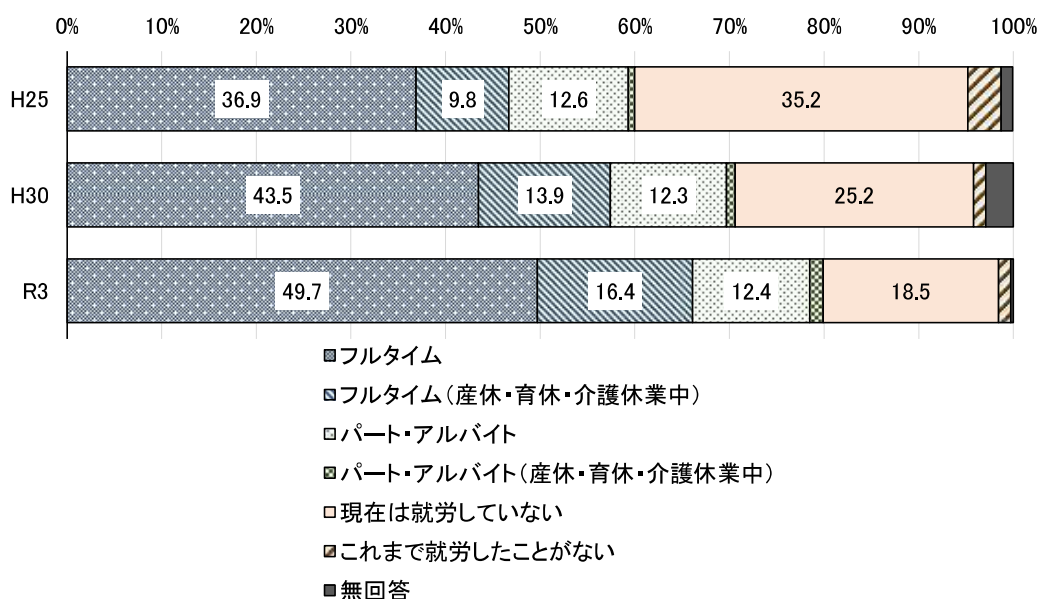
## 2 結果の概要

### (1) 保護者の就労状況について

#### ■フルタイムで働く母親の割合が増加、産休・育休中と合わせると6割半ば。

母親の約5割がフルタイムで就労しており、産休・育休・介護休業中を含めると6割半ばとなっています。平成25(2013)年、平成30(2018)年調査時からさらにその割合が増加しています。

【過去の調査結果との比較のグラフ】



#### ■区立幼稚園利用者は母親がフルタイムで働いている人の割合が高い。

区立幼稚園利用者は、私立幼稚園利用者と比べて母親が就労している割合が高く、産休・育休・介護休業中を含めると7割近くの方が就労しています。特にフルタイムで働いている人の割合が高くなっています。

【利用施設別\_母親の就労状況】

	(n)	フルタイム	フルタイム(産休・育休・介護休業中)	パート・アルバイト	パート・アルバイト(産休・育休・介護休業中)	現在は就労していない	これまで就労したことがない	無回答
全体	3101	49.7	16.4	12.4	1.4	18.5	1.3	0.3
区立幼稚園	144	54.2	4.2	9.7	1.4	26.4	4.2	0.0
区内の私立幼稚園	400	18.5	4.0	23.3	1.0	50.5	2.5	0.3
区外の私立幼稚園	97	17.5	7.2	24.7	1.0	46.4	3.1	0.0
幼稚園の預かり保育	57	54.4	3.5	36.8	0.0	5.3	0.0	0.0
認可保育園	1531	76.7	11.2	9.8	1.2	0.8	0.1	0.3
認定こども園	89	60.7	12.4	16.9	2.2	4.5	3.4	0.0
認証保育所	156	50.0	20.5	21.8	1.3	6.4	0.0	0.0
その他の教育・保育事業	168	53.6	13.1	16.7	0.6	14.3	0.6	1.2

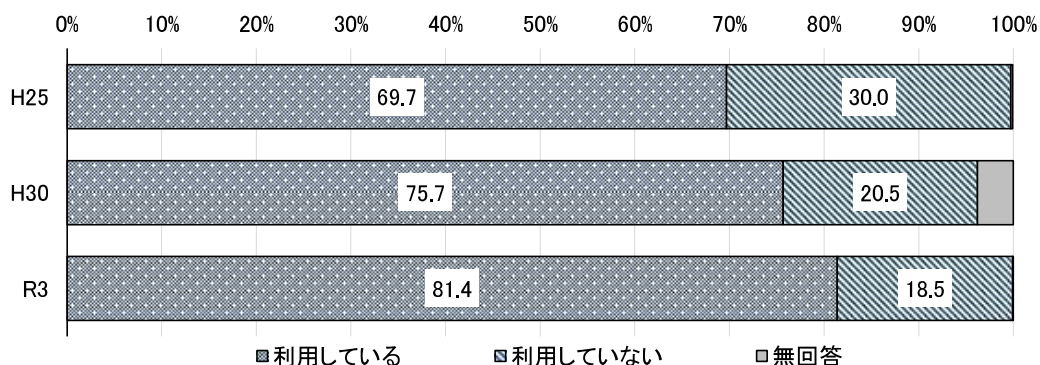
## (2) 幼稚園・保育園の利用状況について

### ■区立幼稚園利用者は母親がフルタイムで働いている人の割合が高い。

平日、定期的に幼稚園・保育園を利用している人は81.4%で、平成25(2013)年、平成30(2018)年調査時と比べて増加しています。

利用している施設は「認可保育園」が60.6%で最も高く、次いで「区内の私立幼稚園」が15.8%で続き、区立幼稚園は5.7%となっています。

【幼稚園・保育園の利用者の過去の結果との比較グラフ】



### ■利用している理由は「就労」が8割、区立幼稚園でも6割強。私立幼稚園は「教育・発達」が9割。

施設等を利用している理由は、「子育てをしている方が現在就労しているため」が78.8%、「子どもの教育や発達のため」が53.0%となっています。

区立幼稚園では「子どもの教育や発達のため」が66.0%で最も高くなっていますが、「子育てをしている方が現在就労しているため」も62.5%と私立幼稚園に比べて高くなっています。私立幼稚園利用者では、9割の人が「子どもの教育・発達のため」と回答しています。

【利用施設別\_利用している理由】

		(n)	現在子育て中 を している 方が	子どもの 教育や 発達の ため	求職中 の ため	子育て の 障害 がある ため	病気で いる ため	家族 を 養 う ため	子育て を する ため	学 生 の ため	その他	無 回 答
全体		2525	78.8	53.0	3.1	1.0	0.5	0.4	1.2	0.2		
利用施設等	区立幼稚園	144	62.5	66.0	1.4	1.4	0.0	0.0	0.0	0.7		
	区内の私立幼稚園	400	30.5	89.3	1.8	1.0	0.8	0.5	2.8	0.3		
	区外の私立幼稚園	97	24.7	92.8	3.1	0.0	0.0	0.0	2.1	0.0		
	幼稚園の預かり保育	57	77.2	80.7	1.8	1.8	0.0	0.0	1.8	1.8		
	認可保育園	1531	97.1	38.5	2.5	0.7	0.4	0.3	0.5	0.0		
	認定こども園	89	88.8	59.6	4.5	2.2	1.1	1.1	1.1	0.0		
	認証保育所	156	76.3	53.8	12.2	2.6	0.6	0.6	2.6	0.6		
	その他の教育・保育事業	168	73.2	61.9	4.2	0.6	1.2	1.2	2.4	0.0		

■満足している点は「利用時間」。区立幼稚園では「施設・設備」、「費用」で満足度が高い。

利用している施設等の満足している点について、「利用時間について」、「教育・保育内容について」、「保育士・教諭の質について」の順に高く、中でも認証保育所で割合が高くなっています。

区立幼稚園では、「施設・設備について」が最も高いほか、他の施設等に比べて「保育料・授業料等の費用について」の割合が高くなっています。私立幼稚園では「教育・保育内容について」が最も高くなっています。

【利用施設別\_満足している点】

	(n)	利用時間について	教育・保育内容について	保育士・教諭の質	職員等の対応について	施設・設備について	給食、送迎等のサービスについて	保育料・授業料等の費用について	その他	無回答	
全体	2525	64.2	60.3	60.2	58.1	50.7	41.3	38.4	2.1	1.1	
利用施設等	区立幼稚園	144	55.6	56.3	60.4	60.4	64.6	37.5	52.8	2.8	2.8
	区内の私立幼稚園	400	42.8	66.3	56.3	48.0	39.3	28.0	20.0	2.8	2.5
	区外の私立幼稚園	97	39.2	85.6	64.9	58.8	39.2	29.9	24.7	0.0	0.0
	幼稚園の預かり保育	57	54.4	71.9	63.2	57.9	42.1	28.1	22.8	3.5	1.8
	認可保育園	1531	71.5	54.6	58.9	59.2	54.4	44.9	43.8	2.1	0.7
	認定こども園	89	67.4	51.7	55.1	58.4	64.0	47.2	53.9	1.1	0.0
	認証保育所	156	76.3	75.6	72.4	69.2	41.0	46.2	25.0	1.3	0.6
	その他の教育・保育事業	168	64.3	75.6	66.1	59.5	42.9	39.9	34.5	2.4	1.2

■不満な点は「施設・設備」。区立幼稚園では「利用時間」、「サービス」等が高いが、私立より低い。

利用している施設等の不満な点は、「施設・設備について」、「保育料・授業料等の費用について」、「利用時間について」の順に高くなっています。

区立幼稚園では、「利用時間について」、「給食、送迎等のサービスについて」が高く、私立幼稚園に比べると低く抑えられていますが、保育園に比べると高くなっています。また、「保育料・授業料等の費用について」の割合が低くなっています。

【利用施設別\_不満に感じる点】

	(n)	施設・設備について	保育料・授業料等の費用について	利用時間について	教育・保育内容について	給食、送迎等のサービスについて	保育士・教諭の質	職員等の対応について	その他	無回答	
全体	2525	20.1	16.2	16.0	14.1	10.2	10.1	8.9	14.6	30.3	
利用施設等	区立幼稚園	144	14.6	8.3	22.2	16.0	16.7	8.3	8.3	11.1	34.7
	区内の私立幼稚園	400	25.0	27.8	32.0	10.5	26.5	9.5	9.0	9.3	18.5
	区外の私立幼稚園	97	12.4	23.7	34.0	3.1	24.7	7.2	8.2	8.2	27.8
	幼稚園の預かり保育	57	24.6	29.8	26.3	14.0	40.4	1.8	8.8	17.5	8.8
	認可保育園	1531	19.5	9.7	10.9	17.4	5.0	11.2	9.6	16.0	34.8
	認定こども園	89	18.0	5.6	14.6	18.0	4.5	15.7	13.5	15.7	30.3
	認証保育所	156	20.5	35.9	9.6	4.5	5.1	7.1	3.8	17.9	25.6
	その他の教育・保育事業	168	23.8	39.3	13.1	6.0	14.9	6.0	2.4	14.3	18.5

### (3) 施設等の検討・選択について

#### ■区立幼稚園利用者の施設選択理由は、認可保育園利用者に近い

区立幼稚園利用者の選択理由は、「通園距離が近い」が約 8 割、「施設・設備が充実している」が約 4 割と、認可保育園の選択理由に近くなっています。また、他の施設利用者と比べて「保育料等の費用が安い」の割合が高くなっています。

一方、私立幼稚園では、区内・区外ともに「教育・保育内容が充実している」の割合が高く、また、区外の私立幼稚園では、「保育士・教諭の質が高い」、「給食・送迎等のサービスが充実している」の割合が高いなど、区立幼稚園の選択理由と差がみられます。

【利用施設別\_施設の選択理由】

	(n)	通園距離が近い	が教育・実・保育内容	実施して・設備が充	質保育士・教諭の	が利用できる年齢	が保育料（無償）	サービスが充実	給食・送迎等の	その他	無回答
全体	2525	73.8	34.5	31.3	21.0	13.0	10.0	8.6	17.6	0.3	
利用施設等	区立幼稚園	144	77.1	27.1	38.2	20.1	8.3	22.9	9.0	11.8	1.4
	区内の私立幼稚園	400	63.0	56.0	30.0	24.5	13.5	5.5	15.8	14.5	0.3
	区外の私立幼稚園	97	28.9	73.2	27.8	38.1	10.3	3.1	25.8	18.6	0.0
	幼稚園の預かり保育	57	73.7	63.2	33.3	24.6	10.5	12.3	15.8	17.5	0.0
	認可保育園	1531	82.5	23.2	32.1	16.6	13.5	10.8	4.8	17.7	0.2
	認定こども園	89	70.8	34.8	47.2	22.5	11.2	9.0	6.7	13.5	1.1
	認証保育所	156	60.3	52.6	23.1	38.5	12.2	3.8	11.5	25.6	0.0
	その他の教育・保育事業	168	58.9	54.2	22.0	29.2	14.9	11.9	13.1	22.0	0.6

#### ■区立幼稚園利用者は、保育園の利用を検討した人が多い

施設選択における他施設の検討について、区立幼稚園利用者では、「認可保育園」が 34.0% で最も高い一方、私立幼稚園を検討している人は、「区内」が 27.1%、「区外」が 6.9%と低い割合となっています。

【利用施設別\_他の施設等の検討状況】

	(n)	認可保育園	認証保育所	区内の私立幼稚園	認定こども園	区立幼稚園	区外の私立幼稚園	その他の教育・保育事業	検討していない	無回答	
全体	2525	47.7	29.3	16.0	13.3	9.9	4.4	3.7	26.3	0.9	
利用施設等	区立幼稚園	144	34.0	15.3	27.1	11.1	27.8	6.9	1.4	30.6	2.1
	区内の私立幼稚園	400	17.0	7.0	49.3	4.8	21.0	10.3	1.0	29.0	0.3
	区外の私立幼稚園	97	17.5	11.3	54.6	6.2	24.7	30.9	1.0	16.5	0.0
	幼稚園の預かり保育	57	38.6	14.0	38.6	7.0	19.3	5.3	0.0	33.3	0.0
	認可保育園	1531	54.9	37.6	5.9	15.2	5.6	1.1	3.7	26.6	1.0
	認定こども園	89	71.9	24.7	13.5	25.8	6.7	3.4	5.6	20.2	0.0
	認証保育所	156	64.7	31.4	4.5	14.1	3.2	2.6	5.8	23.7	0.6
	その他の教育・保育事業	168	58.3	33.9	11.3	17.3	9.5	6.0	13.1	24.4	1.2

#### (4) 区立幼稚園について

##### ■区立幼稚園を利用していない理由は、「2年保育」、「延長・夜間等」、「お弁当の持参」。

区内の私立幼稚園利用者および幼稚園の預かり保育利用者で「2年保育では期間が短い」が高くなっています。また、認可保育園、認定こども園利用者では、他の施設と比べて「お弁当を持参しなければいけない」が高くなっています。区外の私立幼稚園では、他の施設等と比べて「施設・設備に魅力を感じない」、「教育方針・教育内容に魅力を感じない」が高くなっています。

【利用施設別\_区立幼稚園を利用していない理由】

	(n)	た め	2 年 保 育 で は 期 間 が 短 い	延 長 ・ 夜 間 等 の 時 間 帯 の	お 弁 当 を 持 参 し な く て は	区 立 幼 稚 園 に つ い て あ ま	通 園 距 離 が 遠 い た め	施 設 ・ 設 備 に 魅 力 を 感 じ な い た め	教 育 方 針 ・ 教 育 内 容 に 魅 力 を 感 じ な い た め	小 学 校 進 学 を 見 据 え た 場 合、 魅 力 に 感 じ な い た め	そ の 他	無 回 答
全体	2754	45.8	43.0	31.4	25.3	17.1	5.8	5.3	2.3	9.0	18.4	
利用施設等	区内の私立幼稚園	399	67.2	9.5	14.8	19.5	19.0	9.8	8.3	2.5	4.5	18.3
	区外の私立幼稚園	97	56.7	9.3	15.5	28.9	22.7	20.6	20.6	10.3	12.4	8.2
	幼稚園の預かり保育	45	80.0	20.0	15.6	31.1	35.6	11.1	13.3	6.7	2.2	4.4
	認可保育園	1524	38.6	57.0	39.3	25.7	16.6	3.7	2.1	1.0	9.1	21.5
	認定こども園	86	45.3	44.2	45.3	26.7	19.8	4.7	3.5	4.7	5.8	22.1
	認証保育所	155	34.2	45.2	28.4	25.2	21.3	7.1	9.0	4.5	18.1	18.7
	その他の教育・保育事業	165	32.7	33.3	24.2	27.3	13.9	8.5	19.4	5.5	13.9	15.2

##### ■区立幼稚園に期待する機能は、「延長・預かり保育」、「3年保育」、「質の高い幼児教育」。

私立幼稚園利用者では「3年保育」、保育園利用者では「延長保育・預かり保育」の割合が高くなっています。区立幼稚園利用者においては「質の高い幼児教育」が最も高いほか、他の施設等と比べて「多様な体験・交流活動」、「小学校への円滑な接続」等の割合が高くなっています。

【利用施設別\_区立幼稚園に期待する機能】

	(n)	保 育 延 長 保 育 ・ 預 か り	3 年 保 育	質 の 高 い 幼 児 教 育	特 色 あ る 幼 児 教 育	活 動 多 様 な 体 験 ・ 交 流	接 続 小 学 校 へ の 円 滑 な	地 域 の 子 育 て 家 庭 へ の 支 援	特 別 支 援 保 育	そ の 他	無 回 答	
全体	3101	48.0	39.1	36.9	36.7	26.5	13.9	5.3	4.2	5.3	15.1	
利用施設等	区立幼稚園	144	33.3	25.0	45.8	34.7	45.1	27.1	4.9	7.6	4.9	13.9
	区内の私立幼稚園	400	27.8	70.0	41.8	36.5	23.8	10.5	4.3	5.0	4.0	8.8
	区外の私立幼稚園	97	33.0	63.9	51.5	44.3	30.9	11.3	11.3	3.1	8.2	7.2
	幼稚園の預かり保育	57	56.1	61.4	45.6	40.4	42.1	7.0	1.8	3.5	1.8	1.8
	認可保育園	1531	57.2	26.6	30.1	33.1	21.2	12.2	5.2	3.4	5.7	21.5
	認定こども園	89	52.8	36.0	24.7	36.0	21.3	12.4	6.7	3.4	7.9	13.5
	認証保育所	156	55.8	34.6	41.7	47.4	27.6	14.7	5.1	6.4	4.5	13.5
	その他の教育・保育事業	168	50.0	36.3	42.3	36.9	29.2	10.1	1.8	8.9	4.8	13.7
利用していない	574	42.3	51.9	46.9	43.0	37.5	18.3	6.3	4.0	4.4	4.2	

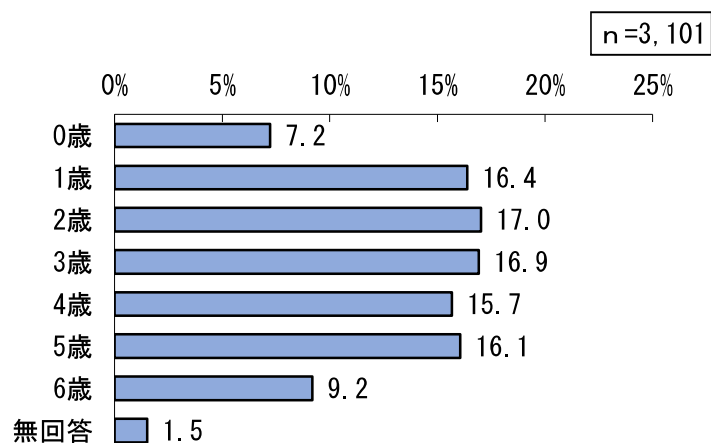
### 3 集計結果

#### (1)対象者・回答者の属性

問1 宛名のお子様の生年月月をご記入ください。(元号に○、数字を記入)

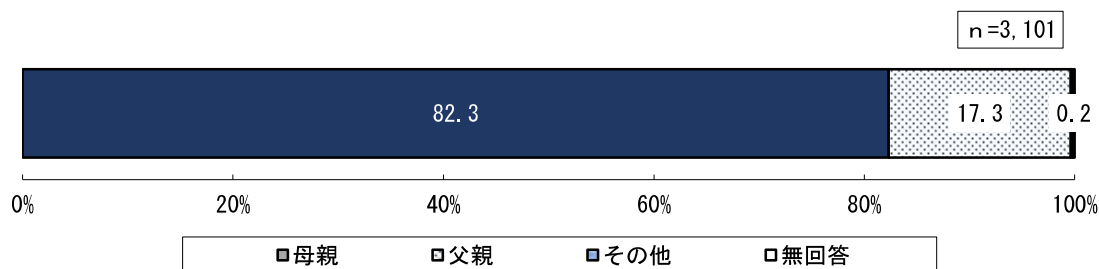
○ 宛名のお子様の年齢は、「2歳」が17.0%と最も多くなっています。次いで「3歳」(16.9%)、「1歳」(16.4%)と続きます。

(※元号・生年月より令和3年10月を基準に年齢を算出)



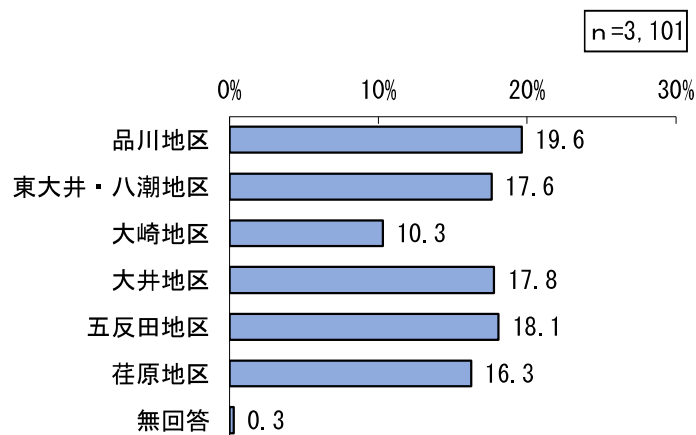
問2 この調査にご回答いただく方はどなたですか。(1つに○)

○ 回答者は、「母親」が82.3%、「父親」が17.3%となっています。



問3 お住まいの地区をお答えください。(1つに○)

○ 居住地区は、「品川地区」が19.6%と最も多くなっています。次いで「五反田地区」(18.1%)、「大井地区」(17.8%)と続きます。



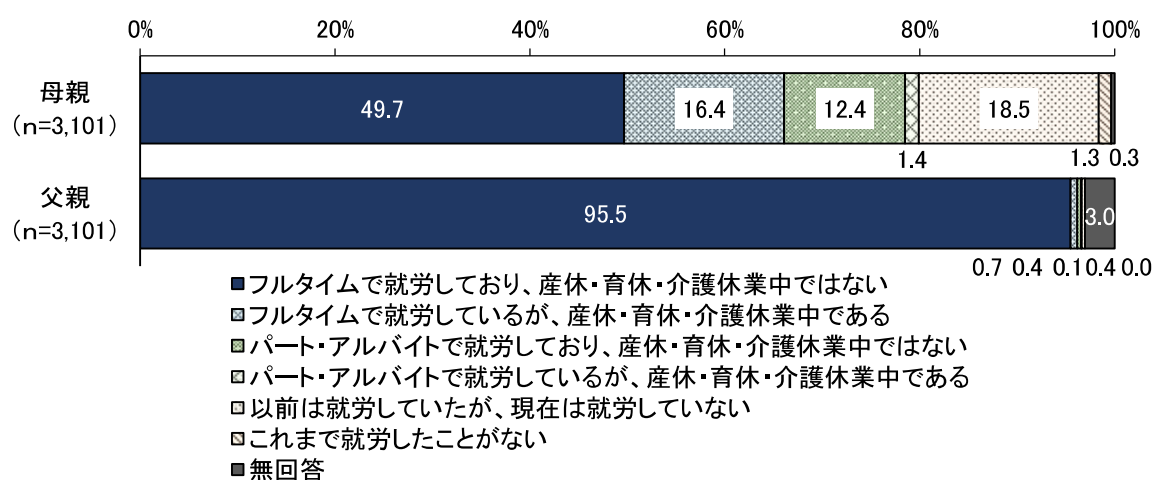
品川地区	北品川1～6、東品川1～5、南品川1～6、八潮1～3、東八潮、広町1
東大井・八潮地区	東大井1～6、南大井1～6、勝島1～3、八潮4・5
大崎地区	西品川1～3、大崎1～5、豊町1、平塚1、戸越1～5
大井地区	大井1～7、西大井1～6、二葉1～4、豊町2～6、広町2、戸越6
五反田地区	上大崎1～4、東五反田1～5、西五反田1～8、小山台1・2、小山1～3、荏原1～3
荏原地区	旗の台1～6、中延1～6、小山4～7、荏原4～7、平塚2・3、西中延1～3、東中延1・2



## (2) 保護者の就労状況

問4 現在の就労状況(自営業・家族従業者含む)をお答えください。  
(母親・父親それぞれ1つに○)

- 母親の就労状況は、「フルタイムで就労しており、産休・育休・介護休業中ではない」が49.7%と最も多くなっています。次いで「以前は就労していたが、現在は就労していない」(18.5%)、「フルタイムで就労しているが、産休・育休・介護休業中である」(16.4%)と続きます。
- 父親の就労状況は、「フルタイムで就労しており、産休・育休・介護休業中ではない」が95.5%と最も多くなっています。
- 母親の就労状況を利用施設等別にみると、区立幼稚園では、私立幼稚園に比べて「フルタイム」の割合が高く、「現在は就労していない」の割合が低くなっています。



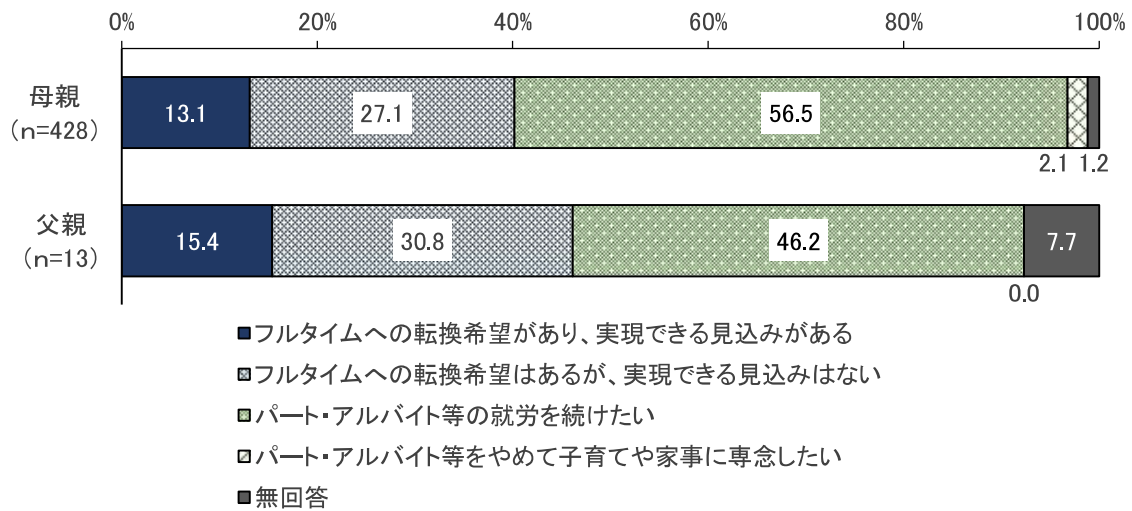
【子どもの年齢別・利用施設等別クロス集計 (母親)】

		(n)	フルタイム	フルタイム(産休・育休・介護休業中)	パート・アルバイト	パート・アルバイト(産休・介護休業中)	現在は就労していない	これまで就労したことがない	無回答
全体		3101	49.7	16.4	12.4	1.4	18.5	1.3	0.3
子どもの年齢	0歳	224	13.4	62.9	6.3	2.2	14.3	0.4	0.4
	1歳	508	48.0	23.2	8.7	2.0	17.1	1.0	0.0
	2歳	528	52.1	15.5	11.4	1.7	18.0	0.8	0.6
	3歳	525	52.8	13.7	11.6	0.8	18.7	1.9	0.6
	4歳	486	57.2	9.1	14.0	0.8	17.7	1.2	0.0
	5歳	498	51.2	6.6	15.1	1.6	23.5	1.6	0.4
	6歳	285	55.8	6.0	18.6	0.7	17.9	1.1	0.0
利用施設等	区立幼稚園	144	54.2	4.2	9.7	1.4	26.4	4.2	0.0
	区内の私立幼稚園	400	18.5	4.0	23.3	1.0	50.5	2.5	0.3
	区外の私立幼稚園	97	17.5	7.2	24.7	1.0	46.4	3.1	0.0
	幼稚園の預かり保育	57	54.4	3.5	36.8	0.0	5.3	0.0	0.0
	認可保育園	1531	76.7	11.2	9.8	1.2	0.8	0.1	0.3
	認定こども園	89	60.7	12.4	16.9	2.2	4.5	3.4	0.0
	認証保育所	156	50.0	20.5	21.8	1.3	6.4	0.0	0.0
	その他の教育・保育事業	168	53.6	13.1	16.7	0.6	14.3	0.6	1.2



問5 問4で「3」または「4」(パート・アルバイト等で就労している)を選んだ方に伺います。  
フルタイムへの転換希望はありますか。(母親・父親それぞれ1つに○)

- 現在パート・アルバイト等で就労している母親のフルタイムへの転換希望は、「パート・アルバイト等の就労を続けたい」が56.5%と最も多くなっています。
- 現在パート・アルバイト等で就労している父親のフルタイムへの転換希望は、「パート・アルバイト等の就労を続けたい」が46.2%と最も多くなっています。
- 母親の就労状況を利用施設等別にみると、区立幼稚園では、他の施設等に比べて「フルタイムへの転換希望があり、実現できる見込みがある」の割合が高くなっています。

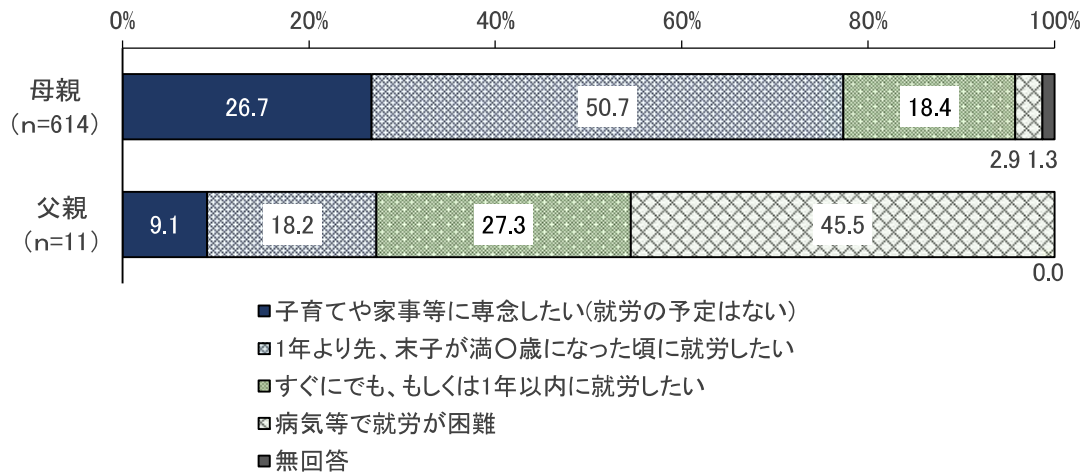


【子どもの年齢別・利用施設等別クロス集計 (母親)】

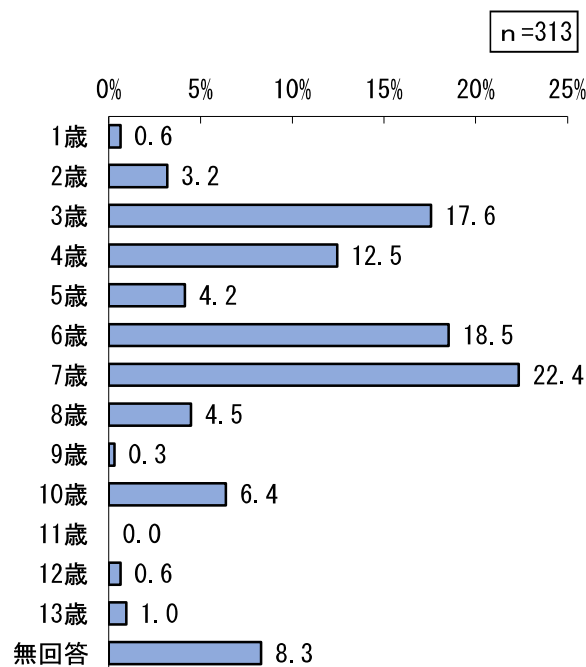
		(n)	フルタイムへの転換希望があり、実現できる見込みがある	フルタイムへの転換希望はあるが、実現できる見込みはない	パート・アルバイト等の就労を続けたい	パート・アルバイト等をやめて子育てや家事に専念したい	無回答
全体		428	13.1	27.1	56.5	2.1	1.2
子どもの年齢	0歳	19	10.5	21.1	63.2	5.3	0.0
	1歳	54	14.8	33.3	48.1	1.9	1.9
	2歳	69	21.7	23.2	49.3	2.9	2.9
	3歳	65	7.7	27.7	58.5	4.6	1.5
	4歳	72	12.5	33.3	52.8	1.4	0.0
	5歳	83	13.3	21.7	65.1	0.0	0.0
	6歳	55	7.3	29.1	60.0	1.8	1.8
利用施設等	区立幼稚園	16	31.3	18.8	50.0	0.0	0.0
	区内の私立幼稚園	97	6.2	20.6	72.2	1.0	0.0
	区外の私立幼稚園	25	8.0	32.0	52.0	8.0	0.0
	幼稚園の預かり保育	21	14.3	28.6	57.1	0.0	0.0
	認可保育園	168	17.9	31.5	45.2	2.4	3.0
	認定こども園	17	17.6	23.5	58.8	0.0	0.0
	認証保育所	36	22.2	25.0	52.8	0.0	0.0
その他の教育・保育事業	29	20.7	20.7	58.6	0.0	0.0	

問6 問4で「5」または「6」(現在就労していない)を選んだ方に伺います。  
就労したい希望はありますか。(母親・父親それぞれ1つに○)

- 現在就労していない母親の就労希望意向は、「1年より先、末子が満〇歳になった頃に就労したい」が50.7%と最も多くなっています。
- 現在就労していない父親の就労希望意向は、「病気等で就労が困難」が45.5%と最も多くなっています。



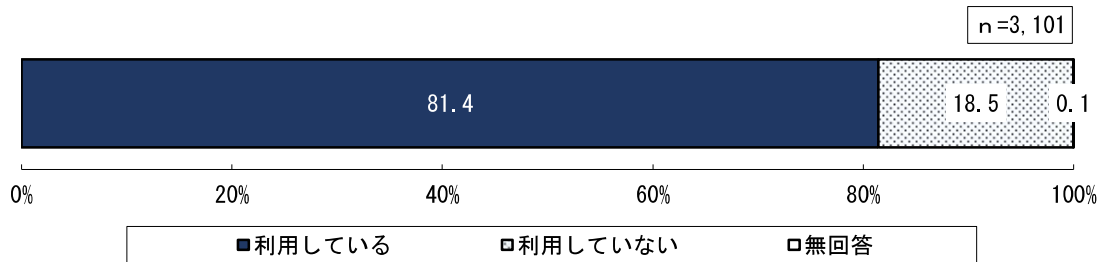
- 問6で母親または父親が「1年より先、末子が〇歳になった頃に就労したい」と回答した方 (n=313)の末子の年齢は「7歳」が22.4%と最も多くなっています。



### (3) 子どもの就園状況等

#### 問7 宛名のお子様は、平日、定期的に幼稚園・保育園等を利用していますか。(1つに○)

- 平日の幼稚園・保育園の利用状況は、「利用している」が81.4%、「利用していない」が18.5%となっています。
- 子どもの年齢別にみると、「利用している」の割合は、0歳が約2割、1歳が約6割、2歳が8割弱、3歳が約9割、4歳以上では10割近くとなっています。



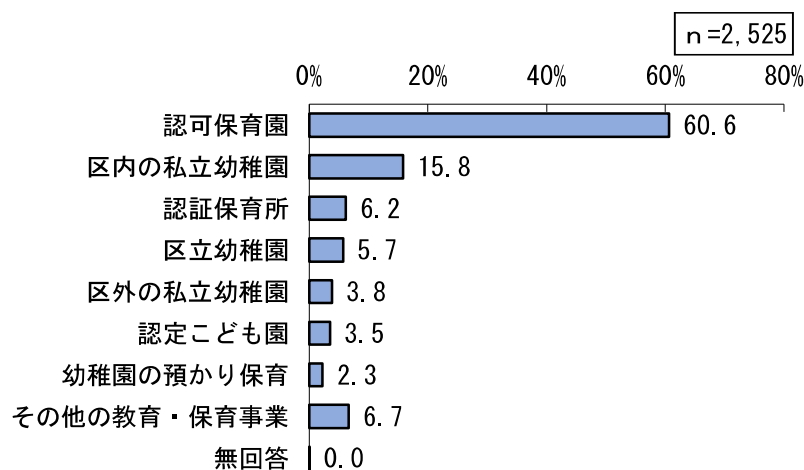
#### 【子どもの年齢別・居住地区別クロス集計】

		(n)	利用している	利用していない	無回答
全体		3101	81.4	18.5	0.1
子どもの年齢	0歳	224	20.5	79.0	0.4
	1歳	508	59.6	40.4	0.0
	2歳	528	76.5	23.3	0.2
	3歳	525	89.5	10.5	0.0
	4歳	486	98.4	1.6	0.0
	5歳	498	99.8	0.2	0.0
	6歳	285	99.3	0.7	0.0
居住地区	品川地区	609	82.6	17.4	0.0
	東大井・八潮地区	546	77.8	22.2	0.0
	大崎地区	320	81.6	18.4	0.0
	大井地区	552	81.0	19.0	0.0
	五反田地区	561	82.7	17.3	0.0
	荏原地区	504	82.9	16.7	0.4

※問8～問14は、問7で「1.利用している」を選んだ方に伺います。

問8 宛名のお子様は、どの施設等を利用していますか。(あてはまるものすべてに○)

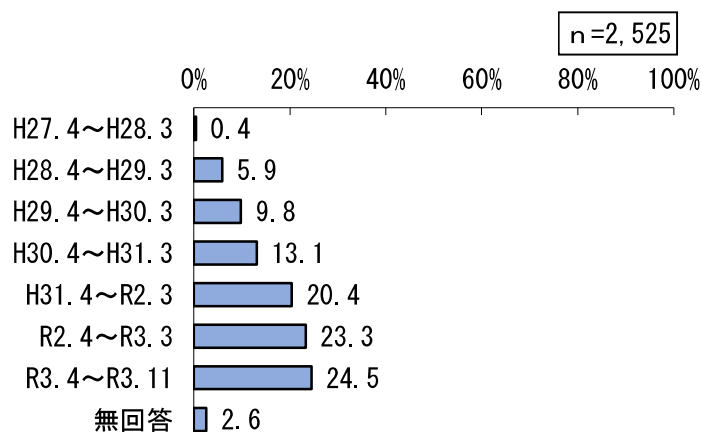
- 利用している施設は、「認可保育園」が60.6%と最も多くなっています。次いで「区内の私立幼稚園」(15.8%)、「認証保育園」(6.2%)と続きます。
- 居住地区別にみると、五反田地区では、他の地区に比べて「認可保育園」、「区内の私立幼稚園」の割合が低く、「区外の私立幼稚園」、「認定こども園」の割合が高くなっています。



		(n)	認可保	区内の	認証保	区立幼	区外の	認定こ	幼稚園	その他	無回答
			育園	私立幼	育所	稚園	私立幼	ども園	の預か	の教	育事業
全体		2525	60.6	15.8	6.2	5.7	3.8	3.5	2.3	6.7	0.0
子どもの年齢	0歳	46	69.6	4.3	13.0	0.0	0.0	2.2	0.0	10.9	0.0
	1歳	303	68.3	2.3	14.9	4.0	0.3	2.3	0.7	8.3	0.0
	2歳	404	69.8	5.4	8.2	2.7	1.0	1.7	0.0	13.4	0.0
	3歳	470	62.8	13.2	7.9	3.4	3.4	3.8	2.1	7.9	0.2
	4歳	478	59.8	21.5	2.1	6.1	4.6	4.8	2.1	3.1	0.0
	5歳	497	50.3	24.5	2.2	9.9	7.4	4.2	4.6	4.4	0.0
	6歳	283	55.1	25.1	4.2	7.4	5.3	3.5	3.9	3.2	0.0
居住地区	品川地区	503	64.0	15.5	5.6	6.4	2.8	3.2	1.4	6.2	0.0
	東大井・八潮地区	425	61.9	16.2	7.3	6.4	2.8	0.5	2.4	6.4	0.0
	大崎地区	261	61.7	17.2	6.5	3.4	2.7	2.3	2.7	7.7	0.0
	大井地区	447	62.4	17.4	3.8	6.0	3.8	2.7	2.9	4.7	0.2
	五反田地区	464	55.8	10.1	8.4	6.3	7.8	7.1	1.1	8.2	0.0
	荏原地区	418	58.6	18.7	5.7	4.8	2.6	4.8	3.6	7.4	0.0

問9 施設等を初めて利用した(入園した)年月をご記入ください。(元号に○、数字を記入)

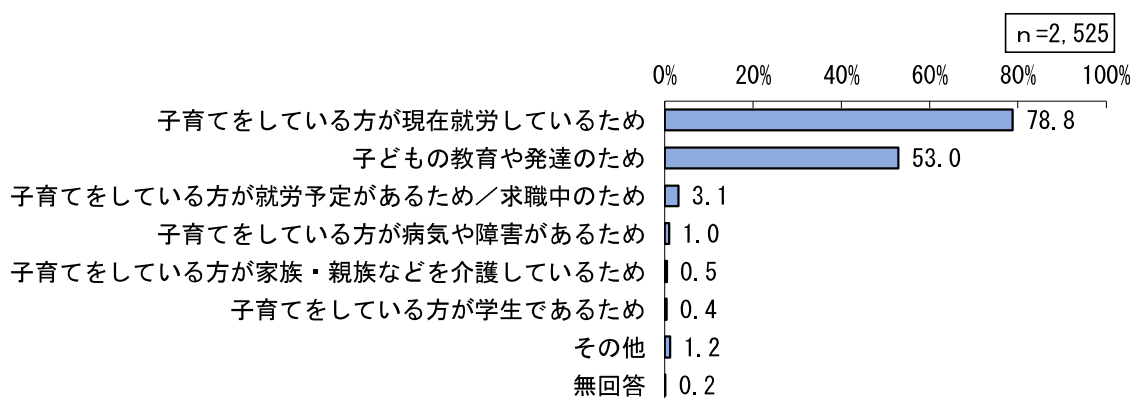
- 施設等を初めて利用した年月について、令和3年度(令和3年4月から11月)が24.5%で最も高く、次いで令和2年度(令和2年4月から令和3年3月)、令和元年度(平成31年4月から令和2年3月)と続いています。
- 幼児教育・保育の無償化が開始された令和元年10月を基準にすると、令和元年9月以前に利用を開始した人が48.5%、令和元年10月以降に利用を開始した人が48.9%となっています。



	(n)	令和元年9月以前	令和元年10月以降	無回答
全体	2525	48.5	48.9	2.6
区立幼稚園	144	36.1	61.1	2.8
区内の私立幼稚園	400	39.8	58.0	2.3
区外の私立幼稚園	97	43.3	53.6	3.1
幼稚園の預かり保育	57	49.1	47.4	3.5
認可保育園	1531	55.3	41.9	2.8
認定こども園	89	59.6	38.2	2.2
認証保育所	156	36.5	60.9	2.6
その他の教育・保育事業	168	31.5	66.7	1.8

問10 施設等を利用している理由は何ですか。(あてはまるものすべてに○)

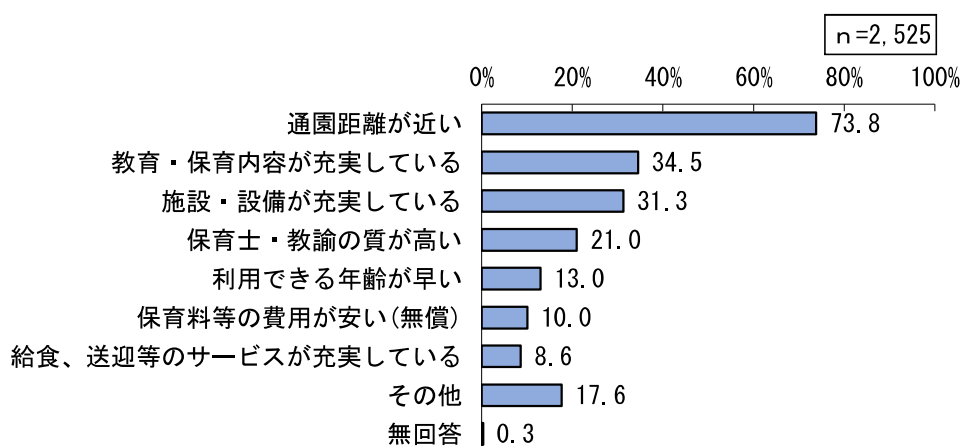
- 施設等を利用している理由は、「子育てをしている方が現在就労しているため」が78.8%と最も多くなっています。次いで「子どもの教育や発達のため」(53.0%)、「子育てをしている方が就労予定があるため／求職中のため」(3.1%)と続きます。
- 利用施設別にみると、区立幼稚園では、私立幼稚園に比べて「子育てをしている方が現在就労しているため」の割合が高くなっています。認可保育園や認証保育所に比べると、「子育てをしている方が現在就労しているため」の割合は低く、「子どもの教育や発達のため」はやや高くなっています。



	(n)	現	た	求	病	し	学	そ	無	
		在	子	職	子	家	生	他	回	
	(n)	育	ど	中	気	族	育		答	
	(n)	て	も	予	や	育	で			
	(n)	し	の	定	て	て	あ			
	(n)	て	教	が	を	る	る			
	(n)	い	育	し	し	た	た			
	(n)	る	や	て	あ	族	方			
	(n)	方	発	あ	い	な	が			
	(n)	が	達	る	る	ど	介			
	(n)		の	め	方	い	護			
	(n)			／	が	る	が			
全体	2525	78.8	53.0	3.1	1.0	0.5	0.4	1.2	0.2	
子どもの年齢	0歳	46	87.0	41.3	13.0	0.0	2.2	0.0	2.2	0.0
	1歳	303	93.1	42.9	5.0	0.7	0.0	0.7	1.0	0.7
	2歳	404	89.9	47.3	2.5	1.5	0.7	0.5	2.0	0.0
	3歳	470	81.7	51.7	4.0	1.7	0.4	0.4	1.3	0.0
	4歳	478	75.1	55.2	2.7	0.6	0.8	0.2	1.3	0.4
	5歳	497	67.6	61.0	2.2	0.6	0.4	0.4	1.0	0.0
	6歳	283	69.3	57.6	1.4	0.7	0.0	0.4	0.4	0.0
利用施設等	区立幼稚園	144	62.5	66.0	1.4	1.4	0.0	0.0	0.0	0.7
	区内の私立幼稚園	400	30.5	89.3	1.8	1.0	0.8	0.5	2.8	0.3
	区外の私立幼稚園	97	24.7	92.8	3.1	0.0	0.0	0.0	2.1	0.0
	幼稚園の預かり保育	57	77.2	80.7	1.8	1.8	0.0	0.0	1.8	1.8
	認可保育園	1531	97.1	38.5	2.5	0.7	0.4	0.3	0.5	0.0
	認定こども園	89	88.8	59.6	4.5	2.2	1.1	1.1	1.1	0.0
	認証保育所	156	76.3	53.8	12.2	2.6	0.6	0.6	2.6	0.6
	その他の教育・保育事業	168	73.2	61.9	4.2	0.6	1.2	1.2	2.4	0.0

問11 利用している施設等を選択した理由は何ですか。(主なものを3つまでに○)

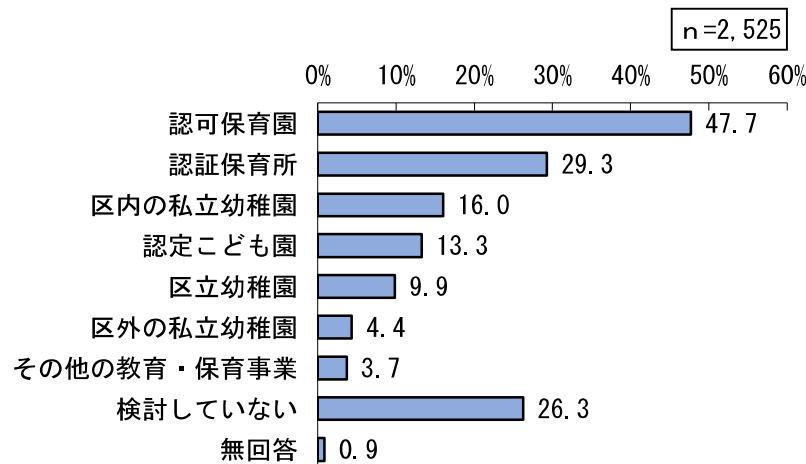
- 利用中の施設を選択した理由は、「通園距離が近い」が73.8%と最も多くなっています。次いで「教育・保育内容が充実している」(34.5%)、「施設・設備が充実している」(31.3%)と続きます。
- 利用施設別にみると、区立幼稚園では、他の施設に比べて「保育料等の費用が安い(無償)」の割合が高くなっています。一方、区外の私立幼稚園では、「教育・保育内容が充実している」の割合が最も高いほか、他の施設に比べて「保育士・教諭の質が高い」、「給食、送迎等のサービスが充実している」の割合が高くなっています。



	(n)	通園距離が近い	が教育・保育内容が充実している	施設・設備が充実している	質が高い・保育士・教諭の質が高い	が利用できる年齢が早い	が保育料等(無償)が安い	サービスが充実している	給食、送迎等のサービスが充実している	その他	無回答
全体	2525	73.8	34.5	31.3	21.0	13.0	10.0	8.6	17.6	0.3	
利用施設等	区立幼稚園	144	77.1	27.1	38.2	20.1	8.3	22.9	9.0	11.8	1.4
	区内の私立幼稚園	400	63.0	56.0	30.0	24.5	13.5	5.5	15.8	14.5	0.3
	区外の私立幼稚園	97	28.9	73.2	27.8	38.1	10.3	3.1	25.8	18.6	0.0
	幼稚園の預かり保育	57	73.7	63.2	33.3	24.6	10.5	12.3	15.8	17.5	0.0
	認可保育園	1531	82.5	23.2	32.1	16.6	13.5	10.8	4.8	17.7	0.2
	認定こども園	89	70.8	34.8	47.2	22.5	11.2	9.0	6.7	13.5	1.1
	認証保育所	156	60.3	52.6	23.1	38.5	12.2	3.8	11.5	25.6	0.0
	その他の教育・保育事業	168	58.9	54.2	22.0	29.2	14.9	11.9	13.1	22.0	0.6

問12 施設等を利用するにあたり、他の施設等も検討しましたか。  
(あてはまるものすべてに○)

- 利用中の施設以外の利用を検討した施設等は、「認可保育園」が47.7%と最も多くなっています。次いで「認証保育所」(29.3%)、「検討していない」(26.3%)と続きます。
- 利用施設別にみると、区立幼稚園利用者では、3割強の人が「認可保育園」の利用も検討したと回答しています。また、私立幼稚園利用者の2割強の人が「区立幼稚園」の利用も検討していますが、認可保育園、認証保育所利用者は、区立幼稚園、私立幼稚園の利用を検討した人の割合は低くなっています。

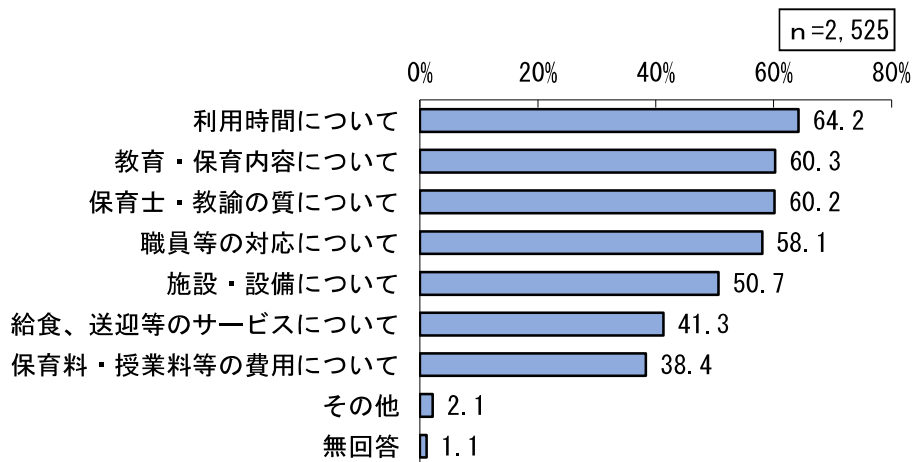


		(n)	認可保育園	認証保育所	区内の私立幼稚園	認定こども園	区立幼稚園	区外の私立幼稚園	その他の教育・保育事業	検討していない	無回答
全体		2525	47.7	29.3	16.0	13.3	9.9	4.4	3.7	26.3	0.9
利用施設等	区立幼稚園	144	34.0	15.3	27.1	11.1	27.8	6.9	1.4	30.6	2.1
	区内の私立幼稚園	400	17.0	7.0	49.3	4.8	21.0	10.3	1.0	29.0	0.3
	区外の私立幼稚園	97	17.5	11.3	54.6	6.2	24.7	30.9	1.0	16.5	0.0
	幼稚園の預かり保育	57	38.6	14.0	38.6	7.0	19.3	5.3	0.0	33.3	0.0
	認可保育園	1531	54.9	37.6	5.9	15.2	5.6	1.1	3.7	26.6	1.0
	認定こども園	89	71.9	24.7	13.5	25.8	6.7	3.4	5.6	20.2	0.0
	認証保育所	156	64.7	31.4	4.5	14.1	3.2	2.6	5.8	23.7	0.6
	その他の教育・保育事業	168	58.3	33.9	11.3	17.3	9.5	6.0	13.1	24.4	1.2



問13 現在利用している施設等で満足している点をお答えください。  
(あてはまるものすべてに○)

- 利用中の施設について満足している点は、「利用時間について」が64.2%と最も多くなっています。次いで「教育・保育内容について」(60.3%)、「保育士・教諭の質について」(60.2%)と続きます。
- 利用施設別にみると、区立幼稚園では「施設・設備について」の割合が最も高いほか、他の施設に比べて「保育料・授業料等の費用について」の割合が高くなっています。

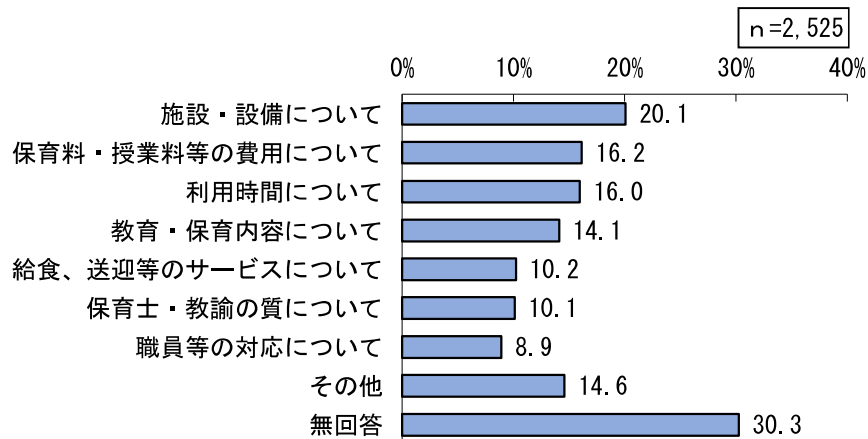


		(n)	利用時間について	教育・保育内容について	保育士・教諭の質について	職員等の対応について	施設・設備について	給食、送迎等のサービスについて	保育料・授業料等の費用について	その他	無回答
全体		2525	64.2	60.3	60.2	58.1	50.7	41.3	38.4	2.1	1.1
利用施設等	区立幼稚園	144	55.6	56.3	60.4	60.4	64.6	37.5	52.8	2.8	2.8
	区内の私立幼稚園	400	42.8	66.3	56.3	48.0	39.3	28.0	20.0	2.8	2.5
	区外の私立幼稚園	97	39.2	85.6	64.9	58.8	39.2	29.9	24.7	0.0	0.0
	幼稚園の預かり保育	57	54.4	71.9	63.2	57.9	42.1	28.1	22.8	3.5	1.8
	認可保育園	1531	71.5	54.6	58.9	59.2	54.4	44.9	43.8	2.1	0.7
	認定こども園	89	67.4	51.7	55.1	58.4	64.0	47.2	53.9	1.1	0.0
	認証保育所	156	76.3	75.6	72.4	69.2	41.0	46.2	25.0	1.3	0.6
	その他の教育・保育事業	168	64.3	75.6	66.1	59.5	42.9	39.9	34.5	2.4	1.2

問14 現在利用している施設等で不満に感じている点をお答えください。

(あてはまるものすべてに○)

- 利用中の施設について不満に感じている点は、「施設・設備について」が20.1%と最も多くなっています。次いで「保育料・授業料等の費用について」(16.2%)、「利用時間について」(16.0%)と続きます。
- 利用施設別にみると、区立幼稚園では「利用時間について」の割合が最も高くなっていますが、私立幼稚園と比べるとその割合は低いほか、「保育料・授業料等の費用について」、「給食、送迎等のサービスについて」の割合が低くなっています。一方、認可保育園と比べると「給食、送迎等のサービスについて」の割合が高くなっています。

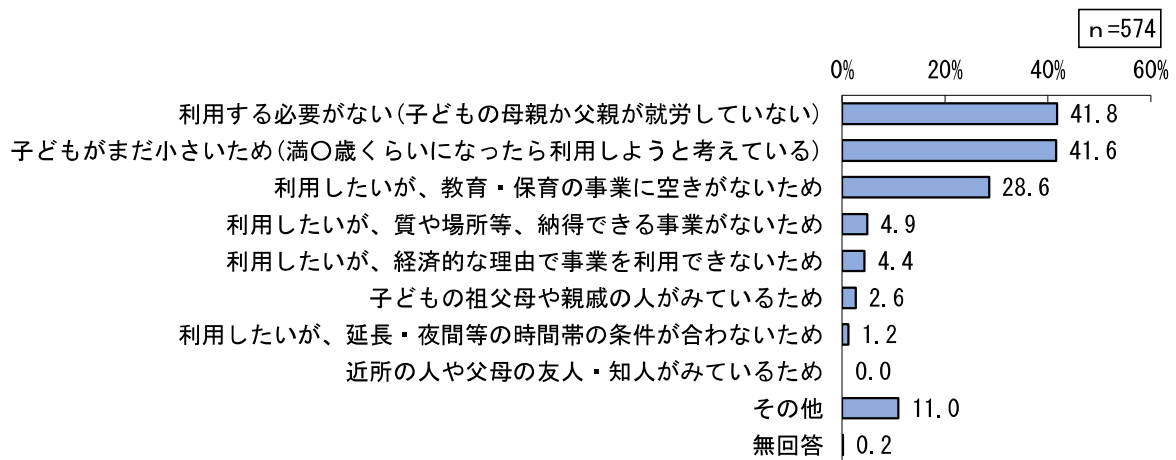


		(n)	施設・設備について	保育料・授業料等の費用について	利用時間について	教育・保育内容について	給食、送迎等のサービスについて	保育士・教諭の質について	職員等の対応について	その他	無回答
全体		2525	20.1	16.2	16.0	14.1	10.2	10.1	8.9	14.6	30.3
利用施設等	区立幼稚園	144	14.6	8.3	22.2	16.0	16.7	8.3	8.3	11.1	34.7
	区内の私立幼稚園	400	25.0	27.8	32.0	10.5	26.5	9.5	9.0	9.3	18.5
	区外の私立幼稚園	97	12.4	23.7	34.0	3.1	24.7	7.2	8.2	8.2	27.8
	幼稚園の預かり保育	57	24.6	29.8	26.3	14.0	40.4	1.8	8.8	17.5	8.8
	認可保育園	1531	19.5	9.7	10.9	17.4	5.0	11.2	9.6	16.0	34.8
	認定こども園	89	18.0	5.6	14.6	18.0	4.5	15.7	13.5	15.7	30.3
	認証保育所	156	20.5	35.9	9.6	4.5	5.1	7.1	3.8	17.9	25.6
	その他の教育・保育事業	168	23.8	39.3	13.1	6.0	14.9	6.0	2.4	14.3	18.5

※問 15～問 17 は、問7で「2.利用していない」を選んだ方に伺います。

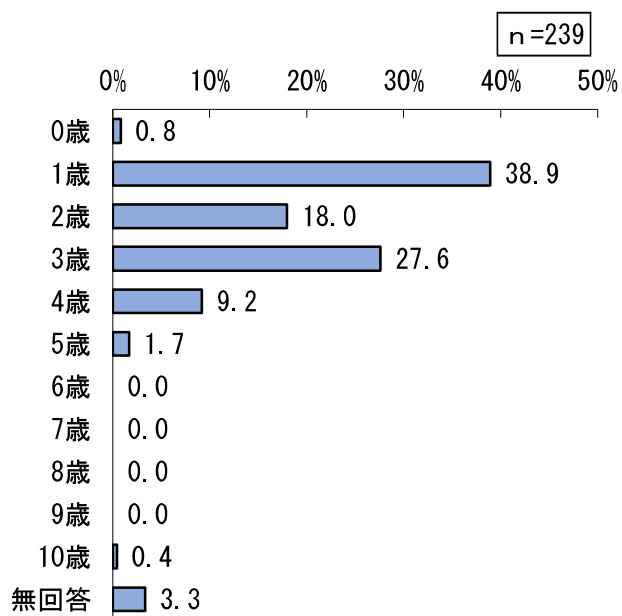
問15 施設等を利用していない理由は何ですか。(あてはまるものすべてに○)

- 施設等を利用していない理由は、「利用する必要がない(子どもの母親か父親が就労していない)」が41.8%と最も多くなっています。次いで「子どもがまだ小さいため(満〇歳くらいになったら利用しようと考えている)」(41.6%)、「利用したいが、教育・保育の事業に空きがないため」(28.6%)と続きます。
- 子どもの年齢別にみると、0歳では「子どもがまだ小さいため」の割合が最も高く、1歳では、他の年齢に比べて「利用したいが、教育・保育の事業に空きがないため」の割合が高くなっています。



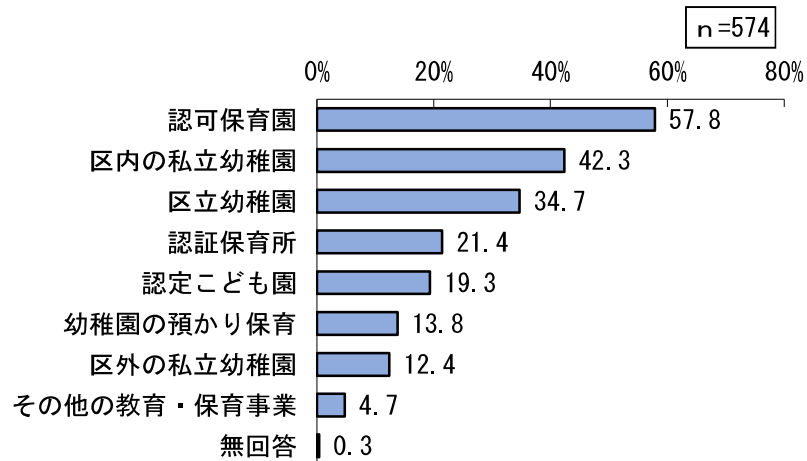
	(n)	利用する必要がない	子どもがまだ小さい	利用したいが、空きがない	利用したいが、納得できない	利用したいが、質や場所等、納得できない	利用したいが、経済的な理由で事業を利用できない	子どもの祖父母や親戚の人がみている	利用したいが、延長・夜間等の時間帯の条件が合わない	近所の人や友人・知人がみている	その他	無回答
全体	574	41.8	41.6	28.6	4.9	4.4	2.6	1.2	0.0	11.0	0.2	
子どもの年齢												
0歳	177	27.1	62.7	23.2	2.3	2.8	0.6	0.6	0.0	9.6	0.0	
1歳	205	43.9	33.2	38.0	6.8	4.4	2.4	1.0	0.0	6.8	0.0	
2歳	123	57.7	32.5	24.4	7.3	6.5	6.5	1.6	0.0	16.3	0.0	
3歳	55	50.9	29.1	21.8	1.8	1.8	1.8	3.6	0.0	12.7	1.8	
4歳	8	25.0	25.0	25.0	0.0	0.0	0.0	0.0	0.0	37.5	0.0	
5歳	1	0.0	0.0	0.0	0.0	0.0	0.0	0.0	0.0	100.0	0.0	
6歳	2	50.0	0.0	50.0	0.0	100.0	0.0	0.0	0.0	0.0	0.0	

- 問15で「子どもがまだ小さいため(満〇歳くらいになったら利用しようと考えている)」と回答した際(n=239)の子どもの年齢は「1歳」が38.9%と最も多くなっています。次いで「3歳」(27.6%)、「2歳」(18.0%)と続きます。



問16 今後、宛名のお子様に、どの施設等を利用させたいと思いますか。  
(あてはまるものすべてに○)

- 今後、利用させたいと思う施設等は、「認可保育園」が57.8%と最も多くなっています。次いで「区内の私立幼稚園」(42.3%)、「区立幼稚園」(34.7%)と続きます。
- 子どもの年齢別にみると、2歳では「区内の私立幼稚園」の割合が最も高く、3歳、4歳では「区立幼稚園」の割合が最も高くなっています。

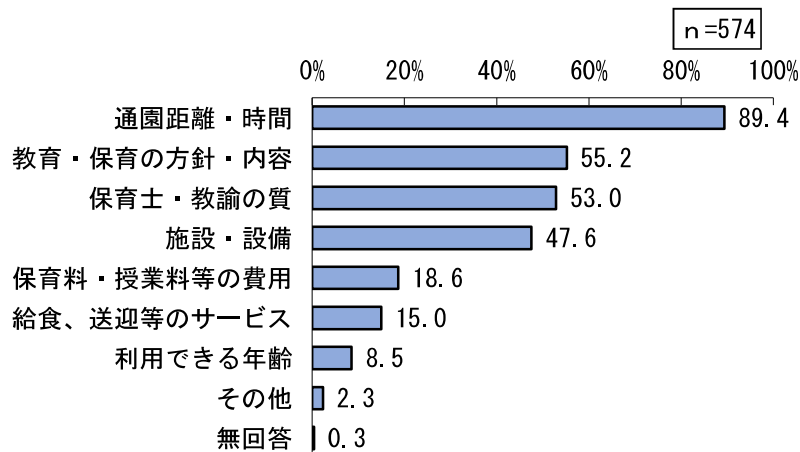


		(n)	認可保 育園	区内の 私立幼 稚園	区立幼 稚園	認証保 育所	認定こ ども園	幼稚園 の預か り保育	区外の 私立幼 稚園	その他 の教 育・保 育事業	無回答
全体		574	57.8	42.3	34.7	21.4	19.3	13.8	12.4	4.7	0.3
子 ど も の 年 齢	0歳	177	85.3	27.1	22.0	33.3	24.9	9.6	2.8	5.1	0.6
	1歳	205	58.5	39.0	38.0	20.0	21.0	17.1	14.6	5.9	0.5
	2歳	123	35.0	68.3	34.1	14.6	15.4	13.8	20.3	4.9	0.0
	3歳	55	23.6	50.9	54.5	5.5	7.3	12.7	18.2	0.0	0.0
	4歳	8	25.0	12.5	87.5	0.0	0.0	0.0	12.5	0.0	0.0
	5歳	1	100.0	0.0	0.0	0.0	0.0	0.0	0.0	0.0	0.0
	6歳	2	0.0	0.0	100.0	0.0	0.0	100.0	0.0	0.0	0.0
居 住 地 区	品川地区	106	56.6	42.5	34.9	26.4	16.0	16.0	12.3	3.8	0.0
	東大井・八潮地区	121	58.7	43.8	40.5	23.1	20.7	9.9	14.0	5.0	0.0
	大崎地区	59	55.9	50.8	33.9	20.3	15.3	13.6	8.5	6.8	0.0
	大井地区	105	52.4	43.8	29.5	18.1	17.1	17.1	11.4	1.9	0.0
	五反田地区	97	62.9	32.0	39.2	23.7	28.9	19.6	18.6	9.3	1.0
	荏原地区	84	61.9	44.0	27.4	15.5	16.7	6.0	7.1	2.4	0.0

問17 利用したい施設等を選択する際に、特に重視することは何ですか。

(あてはまるものすべてに○)

- 施設選択の際に重視することは、「通園距離・時間」が89.4%と最も多くなっています。次いで「教育・保育の方針・内容」(55.2%)、「保育士・教諭の質」(53.0%)と続きます。
- 利用させたい施設別にみると、区立幼稚園では他の施設等と比べて「保育料・授業料等の費用」の割合が高くなっています。また、区外の私立幼稚園では「教育・保育の方針・内容」の割合が最も高く、認可保育園、認定こども園、認証保育所では、幼稚園に比べて「保育士・教諭の質」の割合が高くなっています。

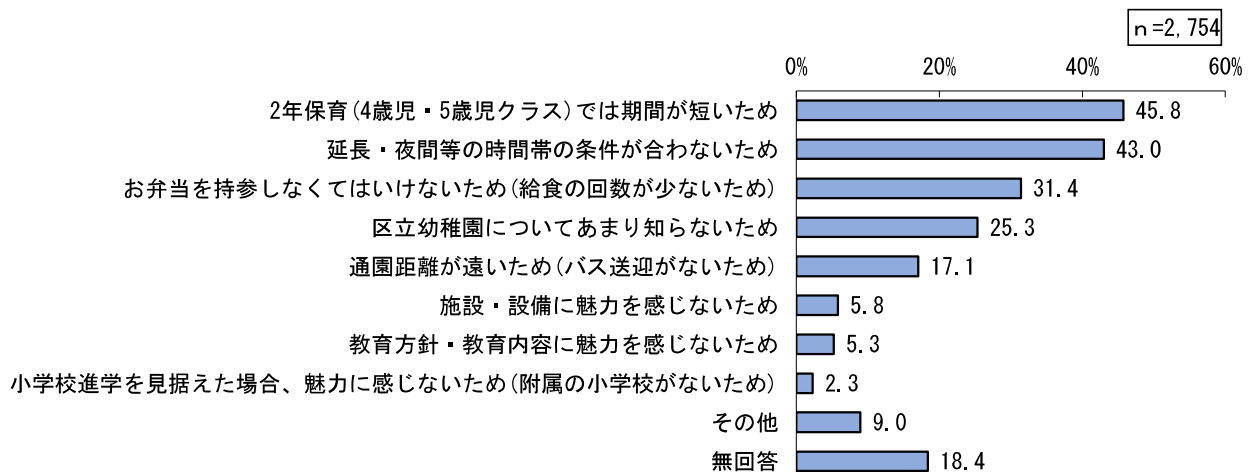


		(n)	通園距離・時間	針教育・保育の方	保育士・教諭の質	施設・設備	の保育料・授業料等	サ給食、送迎等の	利用できる年齢	その他	無回答
全体		574	89.4	55.2	53.0	47.6	18.6	15.0	8.5	2.3	0.3
利用させたい施設等	区立幼稚園	199	87.4	58.3	50.3	42.7	26.6	14.6	5.5	3.0	0.5
	区内の私立幼稚園	243	89.7	63.8	45.3	46.1	20.2	19.8	9.1	1.6	0.0
	区外の私立幼稚園	71	73.2	77.5	49.3	43.7	11.3	16.9	12.7	2.8	1.4
	幼稚園の預かり保育	79	82.3	58.2	49.4	49.4	21.5	19.0	11.4	3.8	0.0
	認可保育園	332	93.1	47.0	58.4	48.2	21.7	14.8	8.7	2.4	0.0
	認定こども園	111	90.1	55.0	59.5	50.5	19.8	19.8	4.5	1.8	0.0
	認証保育所	123	94.3	47.2	57.7	48.8	22.8	17.1	5.7	0.0	0.8
	その他の教育・保育事業	27	85.2	59.3	55.6	59.3	14.8	18.5	3.7	3.7	0.0

問18 問8または問16で「1.区立幼稚園」以外を選んだ方(区立幼稚園を利用していない、または利用希望していない方)に伺います。

区立幼稚園を利用していない(利用希望していない)理由は何ですか。  
(あてはまるものすべてに○)

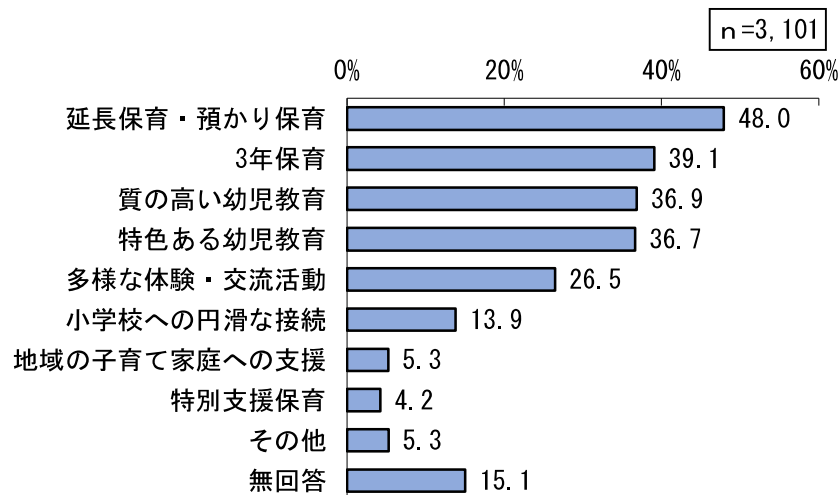
- 区立幼稚園を利用していない(n=2,754)理由は、「2年保育(4歳児・5歳児クラス)では期間が短い」が45.8%と最も多くなっています。次いで「延長・夜間等の時間帯の条件が合わないため」(43.0%)、「お弁当を持参しなくてはいけないため(給食の回数が少ないため)」(31.4%)と続きます。
- 利用施設別にみると、特に幼稚園の預かり保育、私立幼稚園利用者で「2年保育では期間が短い」の割合が高いほか、区外の私立幼稚園利用者では他の施設利用者比べて「教育方針・教育内容に魅力を感じないため」、「施設・設備に魅力を感じないため」の割合が高くなっています。また、認可保育園、認定こども園等利用者では、私立幼稚園利用者比べて「延長・夜間等の時間帯の条件が合わないため」、「お弁当を持参しなくてはいけないため」の割合が高くなっています。



利用施設等	(n)	た2年保育では期間が短い	延長が・夜間等の時間帯の	いおけないを持参しなくては	り区知ら幼稚園についてあま	通園距離が遠いため	な施設・設備に魅力を感じ	力教育方針・教育内容に魅	合、小学校進学を見据えた場	その他	無回答
		全体	2754	45.8	43.0	31.4	25.3	17.1	5.8	5.3	2.3
区内の私立幼稚園	399	67.2	9.5	14.8	19.5	19.0	9.8	8.3	2.5	4.5	18.3
区外の私立幼稚園	97	56.7	9.3	15.5	28.9	22.7	20.6	20.6	10.3	12.4	8.2
幼稚園の預かり保育	45	80.0	20.0	15.6	31.1	35.6	11.1	13.3	6.7	2.2	4.4
認可保育園	1524	38.6	57.0	39.3	25.7	16.6	3.7	2.1	1.0	9.1	21.5
認定こども園	86	45.3	44.2	45.3	26.7	19.8	4.7	3.5	4.7	5.8	22.1
認証保育所	155	34.2	45.2	28.4	25.2	21.3	7.1	9.0	4.5	18.1	18.7
その他の教育・保育事業	165	32.7	33.3	24.2	27.3	13.9	8.5	19.4	5.5	13.9	15.2

問19 区立幼稚園に期待する(充実するといいい)機能は何ですか。  
(主なものを3つまでに○)

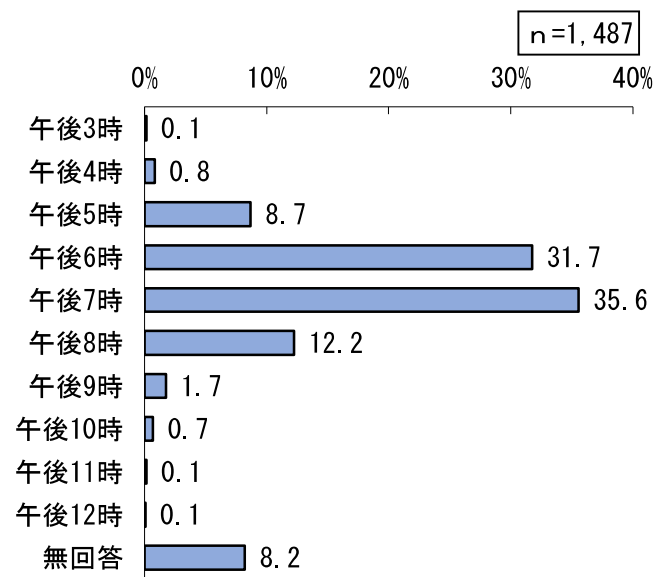
- 区立幼稚園に期待する機能は、「延長保育・預かり保育」が48.0%と最も多くなっています。次いで「3年保育」(39.1%)、「質の高い幼児教育」(36.9%)と続きます。
- 利用施設別にみると、私立幼稚園、幼稚園の預かり保育利用者では、「3年保育」が最も高くなっています。区立幼稚園利用者では、「質の高い幼児教育」が最も高いほか、他の施設利用者と比べて「多様な体験・交流活動」、「小学校への円滑な接続」の割合が高くなっています。



	(n)	延長保育・預かり保育	3年保育	質の高い幼児教育	特色ある幼児教育	多様な体験・交流	小学校への円滑な接続	地域の子育て家庭への支援	特別支援保育	その他	無回答	
全体	3101	48.0	39.1	36.9	36.7	26.5	13.9	5.3	4.2	5.3	15.1	
利用施設等	区立幼稚園	144	33.3	25.0	45.8	34.7	45.1	27.1	4.9	7.6	4.9	13.9
	区内の私立幼稚園	400	27.8	70.0	41.8	36.5	23.8	10.5	4.3	5.0	4.0	8.8
	区外の私立幼稚園	97	33.0	63.9	51.5	44.3	30.9	11.3	11.3	3.1	8.2	7.2
	幼稚園の預かり保育	57	56.1	61.4	45.6	40.4	42.1	7.0	1.8	3.5	1.8	1.8
	認可保育園	1531	57.2	26.6	30.1	33.1	21.2	12.2	5.2	3.4	5.7	21.5
	認定こども園	89	52.8	36.0	24.7	36.0	21.3	12.4	6.7	3.4	7.9	13.5
	認証保育所	156	55.8	34.6	41.7	47.4	27.6	14.7	5.1	6.4	4.5	13.5
	その他の教育・保育事業	168	50.0	36.3	42.3	36.9	29.2	10.1	1.8	8.9	4.8	13.7
	利用していない	574	42.3	51.9	46.9	43.0	37.5	18.3	6.3	4.0	4.4	4.2



○ 問19で「延長保育・預かり保育」と回答した方(n=1,487)の希望する時間帯は、「午後7時まで」が35.6%と最も多くなっています。次いで「午後6時まで」(31.7%)、「午後8時まで」(12.2%)と続きます。



## 4 自由意見の整理

### (1) 幼児教育・保育施設の設置や入園等に関する自由意見

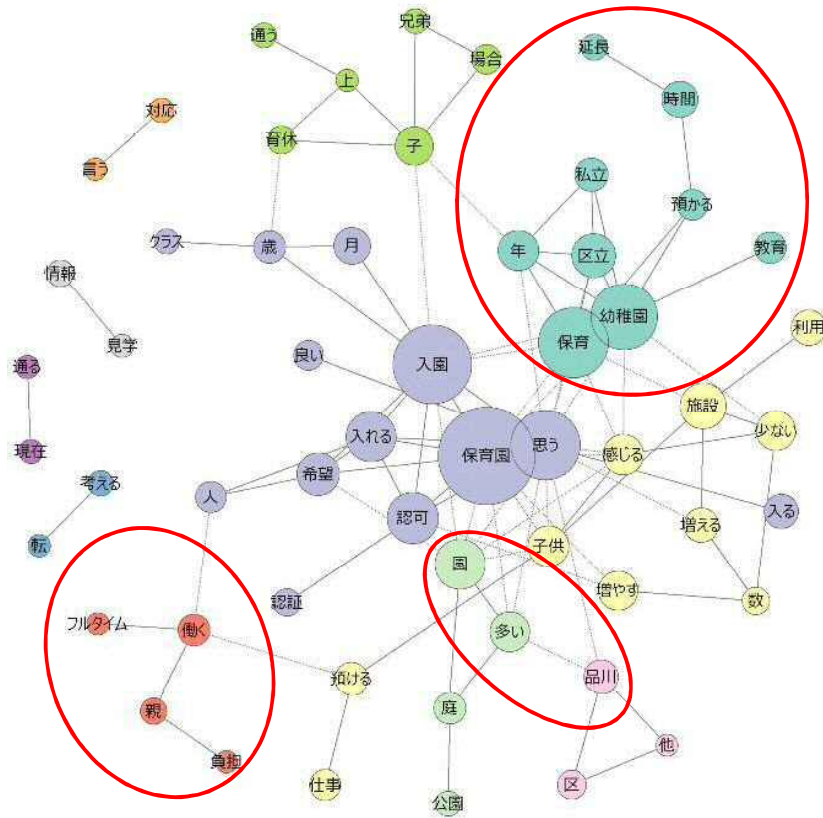
#### ■意見の傾向

- ・ 区立幼稚園に対しては、3年保育導入を希望する意見が散見されます。
- ・ 保育園の新設に対し一定の評価がある一方で、希望園に入園しづらい点や預かり時間に対する意見もあり、保育ニーズの高さがうかがえます。

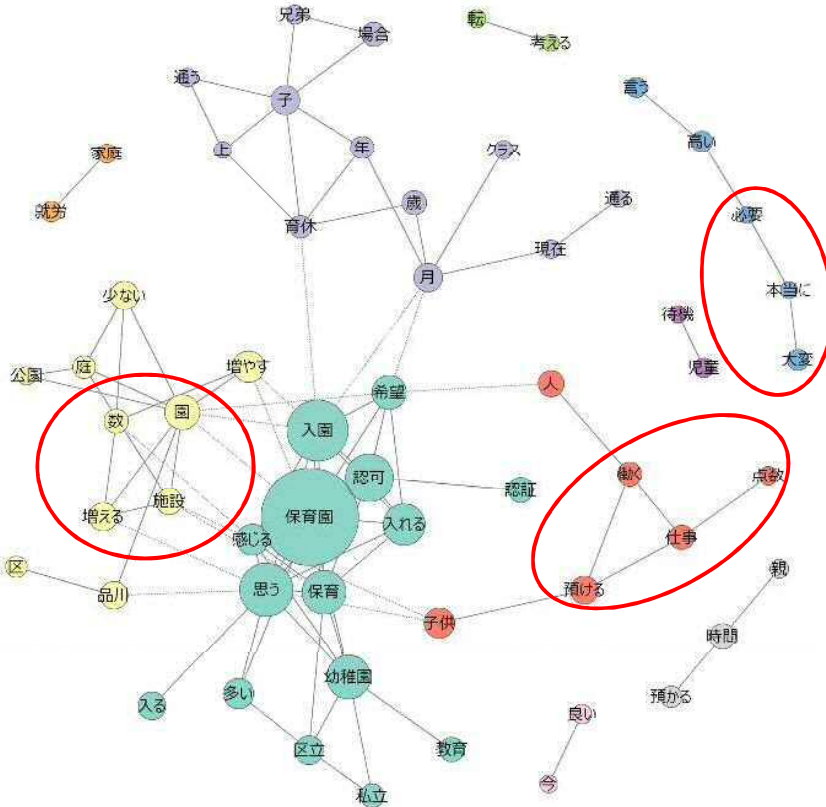
#### ■抜粋意見

年齢	回答者	居住地区	幼児教育・保育施設の設置や入園等に関すること
0歳	母親	品川地区	品川区に住む子育て世代の親は、30代（もしくは40代）の共働きが多くを占めていると思う。にもかかわらず、保育園の入園状況（指数）を見ると、入園を希望しても30代共働きの年収では階層が上すぎて入れる見込みが立たない。親が入園させたいと思った時に入園できるような、しっかりとした入園枠の確保をお願いしたい。0歳より1歳、1歳より2歳になったほうが入園しにくくなる…なんて現状はおかしいと思う。
0歳	母親	東大井・八潮地区	保育園はだいたい数も増えてありがたいです。ただ、やはり0歳で入れないと1歳以上では入園難易度が一気に上がる状況はどうにかならないかと思います。特に年度の後半生まれには入りにくい状況は変わっていません。2年の育休が取れる今、その制度が最大限に活用できるよう、保育園入園についても見直していただきたいです。
1歳	母親	品川地区	区立幼稚園は2年保育なので！3年保育なら選択肢に入ります。
1歳	母親	品川地区	区立幼稚園への入園も少し考えたが、2年保育は短すぎ、転園させてまで入れようとは思えない。預かり保育やバス送迎、給食、保育後の習い事等、私立幼稚園のような充実した内容になると、区立幼稚園も選択肢に入って、より幼稚園選びの幅が広がると思う。
1歳	母親	五反田地区	区内の私立保育園が増え、比較的待機児童が減っている印象ではあるが、居住地域に高層マンションがどんどん建つため、追いつかないのではないかと思う。また施設面では、園庭がなく、周囲は住宅が密接しているため、災害時の避難に不安がある。
2歳	母親	品川地区	共働きを配慮していることが感じられる。預かり保育がある幼稚園もあるので、共働きでも安心です。他の区に引越しを検討していて、幼稚園を調べましたが、区立幼稚園は延長保育なし。毎日弁当で、働くママには無理なので、品川が良かったと有難く思いました。
2歳	母親	品川地区	区外の4年保育の幼稚園に入園予定です。区立幼稚園は2年保育のため、選択肢にすら入りませんでした。せめて3年保育をしていただけるとありがたいです。
3歳	母親	品川地区	区立幼稚園は3年保育にするべきだと思います。また、発達障害児を受け入れられる特別支援クラスもできれば作ってほしいです。
3歳	母親	東大井・八潮地区	区立幼稚園が3年保育になってくれたらいいのにな、と思っています。3人子供がいますが、核家族で近くに頼れる人がいません。病院へ行く時、体調が悪い時など困っています。働いていなくても、保育園に3人目のみ入れるような制度があったらいいのにな、と思っています。
3歳	母親	品川地区	待機児童を減らすために、保育施設を増設して頂いていることに感謝しております。預かって頂けるだけでありがたいと思っています。ですが、まだまだ保育園に入園する壁は高いと感じております。育休中などで仕事を休んでいる方は入りやすいかもしれませんが、出産するために辞めた者にとっては苦しかったです。働きたいのに預けられない。コロナの時期、親にも簡単に預けられなくなった時、何か緩和して下さる方法、やり方、入園しやすくなる道しるべなど教えて頂きたかったです。「それでは難しい。無理ですね。」だけではなく。

■ 共起ネットワーク図※(全意見)



■ 共起ネットワーク図(「保育園」が入っている意見を抜粋して抽出)



※共起ネットワークとは、一つ一つの文書で出現する単語「抽出語」のうち、「距離」が近いか遠いかを計算し、図示したもので、単語が共通に出現する関係（共起関係）を円と線で表示した図です。どのような単語が同じコメント内に出現しやすいかが感覚的に把握でき、一つ一つの文書を読んでいく方法とは一味違った解釈やひらめきを得るために用います。

## (2) 幼児教育・保育の内容・質等に関する自由意見

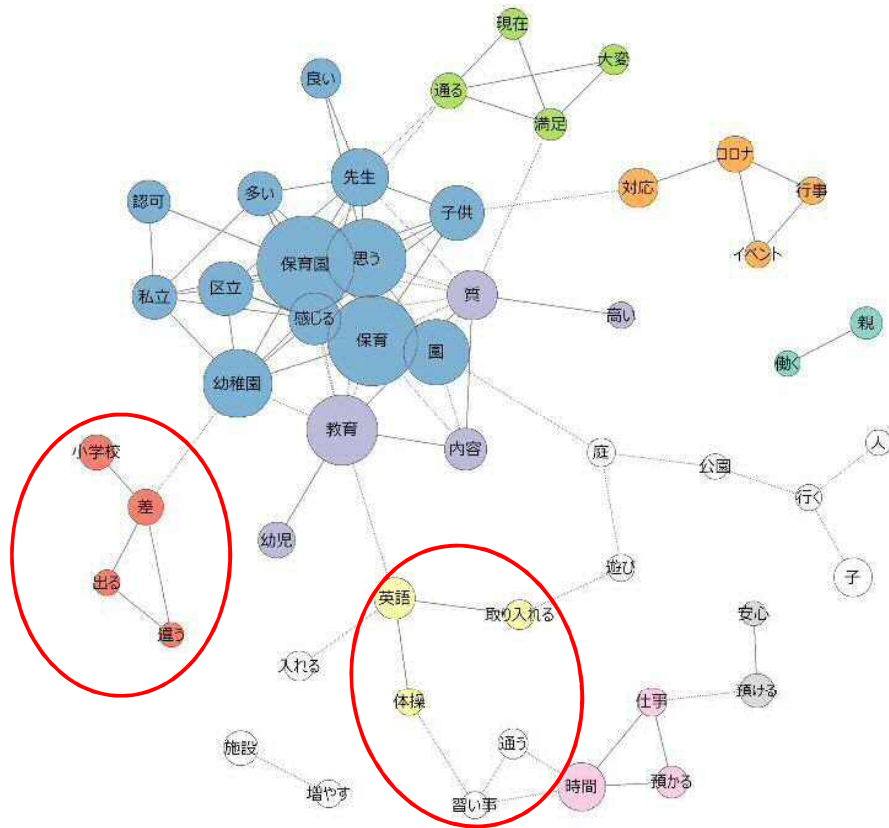
### ■意見の傾向

- ・幼稚園と保育園や各施設によって教育内容に差があるため解消してほしいという意見が散見されます。
- ・取り入れてほしい教育として、英語や体操、音楽、ITに関するなどが挙がっています。

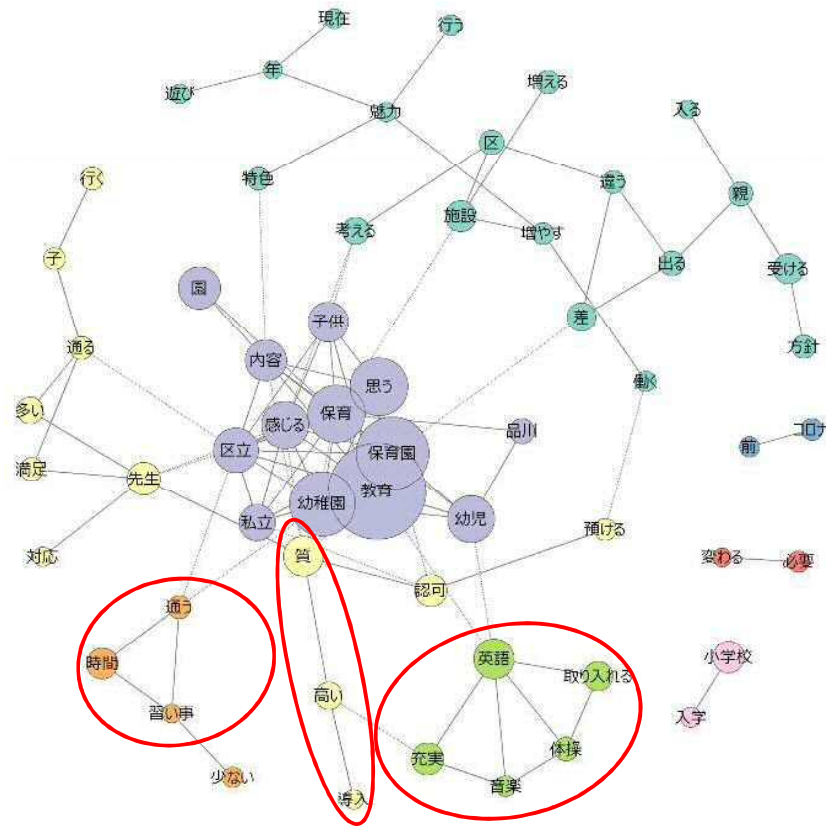
### ■抜粋意見

年齢	回答者	居住地区	幼児教育・保育の内容・質等に関すること
0歳	母親	品川地区	コロナ禍で園内活動が制限されているかと思いますが、地域との交流や身体を動かすアクティビティなものを行ってほしいです。保育園によっては、認可でも区立・私立とで対応が違うようです。
0歳	母親	東大井・八潮地区	小学校の学習内容の下地となる教育を、幼保問わず決められたカリキュラムとして全ての園で行うべきです。この年代から経済格差による教育格差が生まれている実態は改善しなければいけないと思います。
0歳	母親	五反田地区	認可保育園でもスイミングを取り入れてほしい。幼稚園に通う子供と、小学校に上がってからハンデがあるのは気の毒。
0歳	母親	五反田地区	幼児教育の情報が集めにくい。
0歳	母親	荏原地区	小学校に上がるにあたっての準備
1歳	母親	品川地区	幼児教育からITや英語を導入し、国際的に活躍できる人材を育成してほしい。又、自然にもふれ合い、豊かな心を育ててほしい。
1歳	母親	品川地区	幼児期から習い事等たくさんの経験をさせたり、知識を身につけたいと思っているため、共働きしている家庭にとっては、習い事の送迎が必要なく、通園先で様々な教育を行っているところは大変魅力的と感じる。
1歳	母親	荏原地区	リトミックや英会話に触れさせたい。たくさん体を動かしてほしい。芋ほりだけでなく、もっと色々な体験をお友達や親と共有して成長に役立てたい。
2歳	父親	五反田地区	質の高い幼児教育プログラムを導入し、多様な体験を積めるようにしてほしい。現在、区内の私立の認可保育園では、英語・音楽・体操・食育など、多様なプログラムを導入しており、区立幼稚園の教育内容の充実を期待します。
3歳	母親	東大井・八潮地区	幼稚園と保育園で入学前に身に付けるべきマナーや学力に差があるといったような現象はないでしょうか？
3歳	母親	五反田地区	保育士の人数が不足しているため、保育の質が低下していると思います。
3歳	母親	荏原地区	保育園には感謝しています。ただ幼稚園と保育園で教える内容が違うのが疑問です。生活のために働いているだけなのに、小さいうちから教育の差をつけることに疑問です。一律の教育的な内容を教えてほしいです。
4歳	母親	品川地区	小学生へのスムーズな進学のため、多少の数字やひらがなの学習面に加え、集団生活の質を高め、隣接する小学校や地域との関わりを大切にしてほしい。
4歳	母親	東大井・八潮地区	保育園は教育する場ではない、と理解していますが、小学校へスムーズにストレスなく入学できるよう、フォローして頂きたいです。
4歳	母親	五反田地区	幼児教育の習い事のできる機関の選択肢が少ないように思います。体操、スイミング、音楽教室、公文、七田式の教室など、五反田近辺には数が限られており、いざ通わせたいと思っても席がなかったり、付き添う親がフルタイムで働いていると時間の都合がつかず断念することもある。もっと幼児教育機関を誘致して増やして欲しい。
5歳	母親	品川地区	学習というよりは、外遊びなどでの基礎体力向上、五感の発達、友達（他者）との関係性などに重きを置いてほしい。就学前にしか育たない感性・感覚を大事にする内容であってほしいと思います。

■ 共起ネットワーク図(全意見)



■ 共起ネットワーク図(「教育」が入っている意見を抜粋して抽出)





### (3)子育て支援、その他に関する自由意見

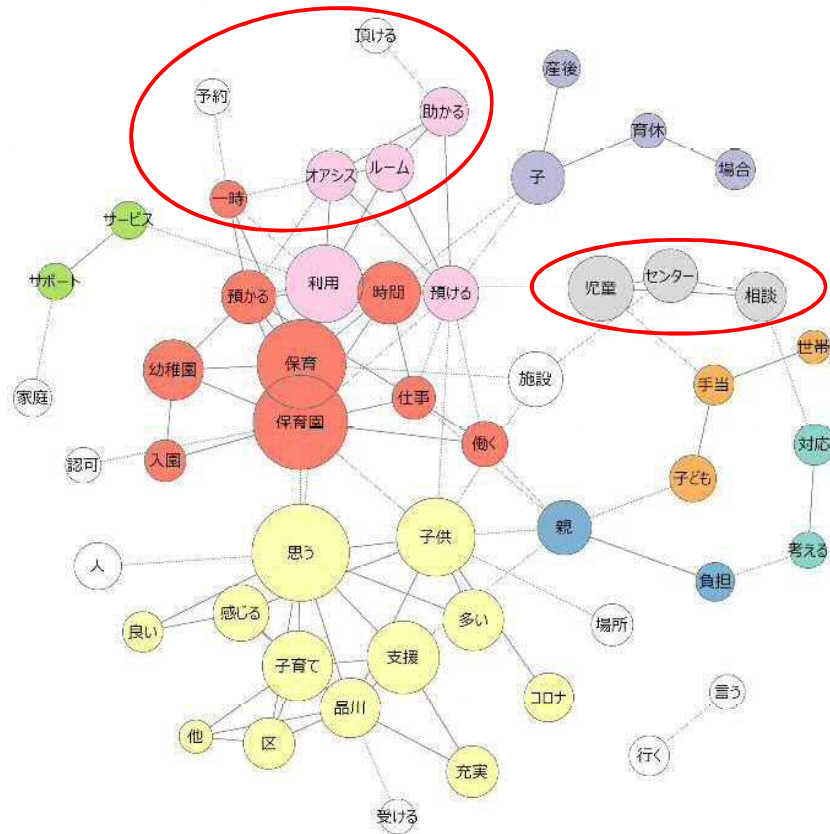
#### ■意見の傾向

- ・一時預かりなど子どもの預け先に関するもののほか、発達への支援、産後ケア、病児保育、ひとり親への支援など多岐にわたる子育て支援が求められています。
- ・オアシスルームは利用者からおおむね好評となっている一方で、予約が取りにくい、一時預かり施設の数を増やしてほしいといった意見が挙がっています。

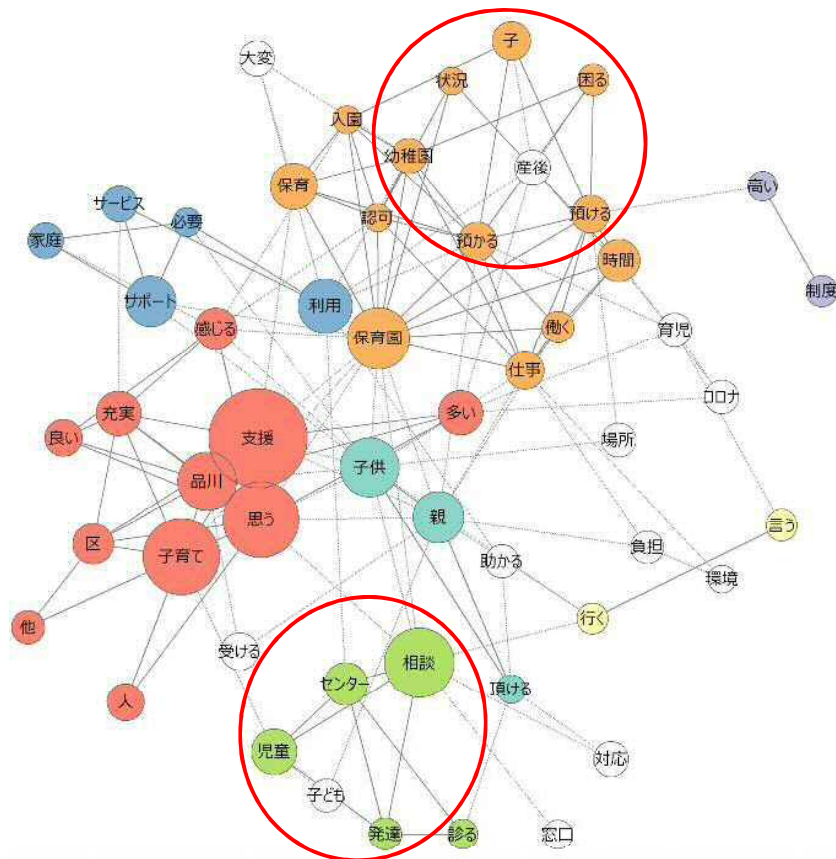
#### ■抜粋意見

年齢	回答者	居住地区	子育て支援、その他に関すること
0歳	母親	品川地区	保育園の連絡ノートを紙ではなくWEB上でのやりとりで出来るように。区として支援等が必要かと思います。
0歳	母親	品川地区	オアシスルームは保育園に行っていない子でも短時間で預けられて、リフレッシュとしても使えるのでとても助かっている。
0歳	母親	大崎地区	オアシスルームの預かり時間を延ばしてほしい。(遠い病院へ通院する時など、2時間以内に帰って来ることが難しい場合がある)
0歳	母親	五反田地区	片親への支援を手厚くしてほしい。習い事への送迎など。
1歳	母親	東大井・八潮地区	子供を乗せて電動自転車に乗る練習や危険回避のための講習会があるとありがたいです。
1歳	母親	大崎地区	一時保育を更に充実させてもらえるとうれしい。
1歳	母親	五反田地区	産後ケアへもっと力を入れてほしい。産後、自分が思っていた以上に体が動かず、産んでみないとわからないものだなと感じた。例えば、事前申し込みがなくても、出生届提出の際にヒアリングを行って、区からのケアがほしいと思っている家庭を見つける等できるのでは。何かと事前登録が多いので、利用したいけどハードルが高いと思った。
1歳	父親	東大井・八潮地区	安全な歩道の整備。(狭い、ガードレールがない、バリアフリーでない、自転車と分離していない)
2歳	母親	五反田地区	最近、発達に問題がある子の親に対して声掛けをしているので、とてもいいと思います。民間の療育には年長からだ入りづらいと聞いたので、早い段階(早い年齢)で声掛けできるといいなと思います。(デリケートなことなので、なかなか難しいと思いますが)
3歳	母親	大井地区	育休中、オアシスルームの存在には大変助けられました。発達の遅れ・障害のある娘も受け入れて下さり、少しの時間、気を抜いて過ごせたことは、大変ありがたかったです。
4歳	母親	東大井・八潮地区	働いている人も幼稚園を選択しやすくなるような預かり保育の体制(特に長期休暇中)や、給食のサービスなどがより充実すると良いと思います。働く人は保育園、働いていない人は幼稚園ではなく、色々な選択ができる体制づくりに期待しています。
5歳	母親	品川地区	病後保育施設を実態に合わせたものにしてほしい。(開園時間が遅いし、予約確定のタイミングが遅い)
5歳	母親	品川地区	現在別の区にある療育園に通っているが区内で身体、知的共に障害がある子供が集団生活を送るために受け入れ先の幅を広げて欲しい。
5歳	母親	品川地区	障害福祉の支援が圧倒的に少ない。品川児童学園しかないので4~5ヶ月待ちはずら。待っても質の高いケアは受けられない。リハビリや支援してくれる場所がなさすぎる。(明らかな障害児は支援があるが、グレーゾーンの子は行き場がない!)
5歳	母親	大崎地区	オアシスルーム以外で、理由不問で子供を一時預かりしてくれるサービスがほしい。
5歳	母親	荏原地区	発達障害のある子を受け入れてくれる幼稚園が少ない。どの幼稚園が受け入れてくれるのかわかりやすくしてほしい。
6歳	母親	大井地区	例えば文京区などは多胎児の場合の加算があったと思います。多子世帯の加算があるとよかったです。

■ 共起ネットワーク図(全意見)



■ 共起ネットワーク図(「支援・サポート・相談」が入っている意見を抜粋して抽出)



## IV 考察

### 1 仮説の検証

本調査では、区立幼稚園入園希望者の減少の要因として、以下の3点を仮説として掲げて実施しました。

**仮説1: 保育園に対する需要の高まり**

**仮説2: 区内私立幼稚園に対する需要の高まり**

**仮説3: 近隣区の私立幼稚園や専門性の高い幼児教育施設に対する需要の高まり**

調査結果から、区立幼稚園利用者において共働き家庭が増え、施設を利用している理由として「保護者の就労」を挙げている人が6割以上であることから、保育ニーズの高まりがみてとれます。また、施設選択の際に、3割強の人が「認可保育園」への入園も検討していることから、仮説1による影響が大きいと考えられます。

一方、私立幼稚園利用者は就労している人の割合が低く、施設選択にあっても、「教育・保育内容の充実」を重視しているなど、区立幼稚園利用者と求めている方向性が異なることがうかがえます。特に、区外の私立幼稚園利用者においてその傾向が顕著となっています。また、私立幼稚園利用者で施設選択時に「区立幼稚園」も検討した人は約2割で、「区内の私立幼稚園」を検討した人の約5割に比べて大きく下回っていることなどから、仮説2、仮説3による影響は、仮説1に比べて小さいものと推察されます。

#### ■仮説1(保育園に対する需要の高まり)に対する検証

- ・国勢調査の結果から、6歳未満の子どもがいる核家族世帯数が増加し、全体に占める割合も高まっているほか、女性の労働力率が上昇し、さらに正規職員・従業員の割合が増加している。
- ・就学前児童の母親でフルタイムで働く人は、産休・育休・介護休業中を含めると6割強と高く、その割合は増加傾向にある。
- ・区立幼稚園利用者の施設を利用している理由として、「子育てをしている方が現在就労しているため」が6割強と高い。
- ・区立幼稚園利用者では、施設検討の際に、3割強の人が「認可保育園」を検討しているほか、「認証保育所」、「認定こども園」を検討している人も一定数みられる。

以上のことから、仮説1については、区立幼稚園入園希望者の減少に大きな影響を与えていると推察されます。

#### ■仮説2(区内私立幼稚園に対する需要の高まり)に対する検証

- ・区内の私立幼稚園の在園者は、区立幼稚園同様に減少傾向にある。
- ・区内の私立幼稚園利用者でフルタイムで働く人は2割弱、就労していない人は5割であること、幼児教育・保育施設を利用している理由として、「保護者の就労」を挙げている人が3割であることなど、区立幼稚園利用者の就労状況と大きく異なる。



- ・区内の私立幼稚園利用者が施設を選択する際に、「区立幼稚園」を検討した人は約 2 割、他の「区内の私立幼稚園」を検討した人は約 5 割と差がみられる。また、選択の理由として教育・保育の充実を挙げている人が 6 割弱と、区立幼稚園の 3 割弱に比べて高い。
- ・区内の私立幼稚園利用者では、区立幼稚園を利用していない理由として「2 年保育では期間が短いため」と回答した人が 7 割弱と高く、また、区立幼稚園に期待する機能として「3 年保育」と回答した人が 7 割おり、幼稚園利用者の 3 年保育に対する需要が大きいことがうかがえる。

以上のことから、仮説2については、区立幼稚園入園希望者の減少に大きな影響は与えていないものと推察されます。

### ■仮説3(近隣区の私立幼稚園や専門性の高い幼児教育施設に対する需要の高まり)に対する検証

- ・区外の私立幼稚園利用者でフルタイムで働く人は 2 割弱、就労していない人は 5 割弱であること、施設を選択した理由として、7 割強の人が「教育・保育内容が充実している」と回答するなど、区立幼稚園利用者と回答割合が大きく異なる。
- ・区外の私立幼稚園利用者が施設を選択する際に、「区立幼稚園」を検討した人は 2 割強、「区内の私立幼稚園」を検討した人は 5 割強、「区外の私立幼稚園」を検討した人は約 3 割と差がみられる。一方、区立幼稚園利用者が「区外の私立幼稚園」を検討した人は 1 割弱と低い。
- ・区外の私立幼稚園利用者が区立幼稚園を利用しない理由として、他の施設利用者と比べて、「教育方針・教育内容に魅力を感じないため」、「施設・設備に魅力を感じないため」の割合が高い。

以上のことから、仮説3については、区立幼稚園入園希望者の減少にはあまり影響を与えていないものと推察されます。

## 2 区立幼稚園利用者の特徴

---

### ■保育ニーズの高い人の利用が多い

- フルタイムで働く母親は 6 割弱で、私立幼稚園の 2 割強と比べて高い。
- 幼児教育・保育施設を利用している理由として、「保護者の就労」を挙げている人の割合が 6 割強と、私立幼稚園と比べて高い。
- 利用したい施設を選択する際、区立幼稚園の他に合わせて検討した施設として、「認可保育園」が 34.0%、「認証保育所」が 15.3%、「認定こども園」が 11.1%。

### ■「保育料・授業料」を重視している

- 利用している施設等で満足している点として、他の施設利用者に比べて「保育料・授業料等の費用について」を挙げる人の割合が 52.8%と高い。また、不満に感じている点として「保育料・授業料等の費用について」を挙げる人は 8.3%と低い。
- 利用している施設等を選択した理由として、他の施設利用者に比べて「保育料等の費用が安い」の割合が 22.9%と高い。

### ■「多様な体験・交流活動」や「小学校への円滑な接続」等に期待する人の割合が高い

○区立幼稚園に期待することとして、他の施設利用者比べて「多様な体験・交流活動」、「小学校への円滑な接続」の割合が、それぞれ 45.1%、27.1%と高い。

## 3 区立幼稚園に求められているもの

---

### ■保育ニーズへの対応

本区の就学前児童(6歳未満人口)は、令和2年から3年にかけてやや減少しているものの、平成28年から5年間で1,808人(9.2%)増加しており、今後も増加が見込まれています。また、6歳未満の子どもがいる核家族世帯、共働き世帯が増加し、正規職員・従業員の割合も高くなっており、保育の必要性の高い子どもの数が一定水準以上見込まれます。

こうした中、本区はこれまで保育ニーズの受け皿として認可保育園の設置を進め、その利用者は年々増加する一方、区立幼稚園利用者は減少傾向となっています。

保護者向け調査から区立幼稚園利用者の母親の就労状況をみると、母親の6割弱がフルタイムで就労しており、また、幼稚園を利用する理由として、6割以上の人が「保護者の就労」を理由として挙げているほか、3割強の人が「認可保育園」の利用も検討しています。さらに、区立幼稚園を利用しない理由として、「2年保育では短いこと」、「延長・夜間等の時間帯の条件が合わないこと」などが上位にきています。

今後、ますます保育の必要性の高い就学前児童の増加が予想されることから、区立幼稚園においても、延長保育や給食提供を含めた保育機能の強化により、保育ニーズの高まりへの対応を図っていくことが求められています。

### ■区立園の強み・役割を踏まえた運営

保護者向け調査の結果をみると、区立幼稚園利用者では、他の施設利用者比べて、保育料・授業料の安さを重視する人が多い傾向がみられます。また、区立幼稚園に期待する機能として、区立幼稚園利用者では、他の施設に比べて「多様な体験・交流活動」や「小学校への円滑な接続」、「特別支援保育」の割合が高くなっています。

こうした結果を踏まえ、経済的な状況に関わらず、質の高い幼児教育を受けることができる機会を確保するとともに、区立幼稚園の強みを活かし、地域や関係機関等と連携した保育に力を入れていくことが求められています。

## 品川区の幼児教育・保育に関するアンケート調査 — ご協力をお願い —

区民の皆様には、日ごろから区政にご理解とご協力をいただき、ありがとうございます。

品川区では、「子どもの笑顔があふれるまちの実現」を目指し、生涯にわたる人格形成の基礎を培う乳幼児期における質の高い教育・保育環境を整備し、子育て・親育ちを支援することを目的として、幼児教育・保育に取り組んでいます。

本調査は、皆様のご意見を今後の幼児教育・保育施策の推進及び区立幼稚園等の運営に活用するための基礎資料とするために実施するものです。

大変お忙しいこととは思いますが、調査の趣旨をご理解いただき、ご協力をお願いいたします。

令和3年10月

品川区

[ ご記入にあたって ]

- ◆ この調査の対象者は、就学前のお子様を持つ区民の方から 6,000 人を無作為に抽出させていただきました。ご回答は、お送りした封筒の宛名のお子様の保護者の方がご記入ください。
- ◆ この調査の集計は統計的に行います。個人の特定や他の目的に使用することは一切ありませんので、率直なご回答をお願いします。
- ◆ 調査は、下の(1)または(2)の方法で **10月25日(月)** までにご回答ください。

### (1)この調査票に記入し郵送で提出される場合

- ・ご回答は、選択肢の番号に○をつけるか、回答欄に回答をご記入ください。
- ・ご記入後、この調査票を同封の返信用封筒に入れて封をし、無記名のまま、郵便ポストにご投函してください。切手は不要です。
- ・アンケートの集計を、株式会社バトン・プランニングに委託しているため、ご返送先は同社宛となっています。

### (2)ウェブでの回答をされる場合

- ・パソコン、スマートフォンいずれかの方法でご回答ください。
- ◇パソコンの方 品川区公式HP(トップページ) ➡ 子ども・教育 ➡ 保育園・幼稚園 ➡  
【調査票が届いた方のみ対象】品川区の幼児教育・保育に関するアンケート調査

◇スマートフォンの方



※上記のログイン ID・PASS は管理のために使用し、個人を特定するものではありません。

●お問い合わせは、下記までお願いします。(受付時間：平日 9:00~17:00)

【本調査について】株式会社バトン・プランニング TEL: 03-5227-7056  
【事業の内容について】品川区 子ども未来部 保育課 保育管理係 TEL: 03-5742-6597

宛名のお子様の生年月等について伺います。

問1 宛名のお子様の生年月をご記入ください。(元号に〇、数字を記入)

平成・令和 \_\_\_\_\_年 \_\_\_\_\_月生まれ

問2 この調査にご回答いただく方はどなたですか。(1つに〇)

1. 母親	2. 父親	3. その他 ( )
-------	-------	------------

問3 お住まいの地区をお答えください。(1つに〇)

- |                                                        |
|--------------------------------------------------------|
| 1. 品川地区 (北品川1~6、東品川1~5、南品川1~6、八潮1~3、東八潮、広町1)           |
| 2. 東大井・八潮地区 (東大井1~6、南大井1~6、勝島1~3、八潮4・5)                |
| 3. 大崎地区 (西品川1~3、大崎1~5、豊町1、平塚1、戸越1~5)                   |
| 4. 大井地区 (大井1~7、西大井1~6、二葉1~4、豊町2~6、広町2、戸越6)             |
| 5. 五反田地区 (上大崎1~4、東五反田1~5、西五反田1~8、小山台1・2、小山1~3、荏原1~3)   |
| 6. 荏原地区 (旗の台1~6、中延1~6、小山4~7、荏原4~7、平塚2・3、西中延1~3、東中延1・2) |

保護者の方の就労状況について伺います。

**問4** 現在の就労状況（自営業・家族従業者含む）をお答えください。  
（母親・父親それぞれ1つに○）

	母親	父親
1.フルタイム*で就労しており、産休・育休・介護休業中ではない	1	1
2.フルタイムで就労しているが、産休・育休・介護休業中である	2	2
3.パート・アルバイト*で就労しており、産休・育休・介護休業中ではない	3	3
4.パート・アルバイトで就労しているが、産休・育休・介護休業中である	4	4
5.以前は就労していたが、現在は就労していない	5	5
6.これまで就労したことがない	6	6

\*フルタイム：1週5日程度・1日8時間程度の就労、  
パート・アルバイト：フルタイム以外の就労

**問5** 問4で「3」または「4」（パート・アルバイト等で就労している）を選んだ方に伺います。  
フルタイムへの転換希望はありますか。（母親・父親それぞれ1つに○）

	母親	父親
1.フルタイムへの転換希望があり、実現できる見込みがある	1	1
2.フルタイムへの転換希望はあるが、実現できる見込みはない	2	2
3.パート・アルバイト等の就労を続けたい	3	3
4.パート・アルバイト等をやめて子育てや家事に専念したい	4	4

**問6** 問4で「5」または「6」（現在就労していない）を選んだ方に伺います。  
就労したい希望はありますか。（母親・父親それぞれ1つに○）

	母親	父親
1.子育てや家事等に専念したい（就労の予定はない）	1	1
2.1年より先、末子が満____歳になった頃に就労したい	2	2
3.すぐにも、もしくは1年以内に就労したい	3	3
4.病気等で就労が困難	4	4

宛名のお子様の就園状況等について伺います。

**問7** 宛名のお子様は、平日、定期的に幼稚園・保育園等を利用していますか。  
(1つに○)

- |           |                   |
|-----------|-------------------|
| 1. 利用している | 2. 利用していない ⇒ 問15へ |
|-----------|-------------------|

※問8～問14は、問7で「1.利用している」を選んだ方に伺います。

**問8** 宛名のお子様は、どの施設等を利用していますか。  
(あてはまるものすべてに○)

- |                                                 |                                               |
|-------------------------------------------------|-----------------------------------------------|
| 1. 区立幼稚園*1                                      | 6. 認定こども園<br>幼稚園と保育施設の機能をあわせ持つ施設              |
| 2. 区内の私立幼稚園                                     | 7. 認証保育所<br>認可保育園ではないが、都が定めた施設基準を満たし、都が認証した施設 |
| 3. 区外の私立幼稚園                                     | 8. その他の教育・保育事業*2                              |
| 4. 幼稚園の預かり保育<br>通常の就園時間を延長して預かる事業のうち定期的な利用のみ    | ( )                                           |
| 5. 認可保育園*1<br>国が定める最低基準に適合し、都等の認可を受けた定員20名以上の施設 |                                               |

- \*1 幼保一体施設（保育園と幼稚園を同じ建物内か隣接する施設内において一体的に運営する施設）を利用している場合は、区立幼稚園または認可保育園を選択してください。  
(二葉すこやか園、第一日野すこやか園、御殿山すこやか園、のびっこ園台場、平塚すこやか園、八潮すこやか園)
- \*2 小規模保育事業、家庭的保育事業、事業所内保育事業、居宅訪問型保育事業、その他の認可外の教育・保育施設等

**問9** 施設等を初めて利用した（入園した）年月をご記入ください。  
(元号に○、数字を記入)

平成・令和\_\_\_\_\_年\_\_\_\_\_月

**問10** 施設等を利用している理由は何ですか。(あてはまるものすべてに○)

- |                               |  |
|-------------------------------|--|
| 1. 子どもの教育や発達のため               |  |
| 2. 子育てをしている方が現在就労しているため       |  |
| 3. 子育てをしている方が就労予定があるため／求職中のため |  |
| 4. 子育てをしている方が家族・親族などを介護しているため |  |
| 5. 子育てをしている方が病気や障害があるため       |  |
| 6. 子育てをしている方が学生であるため          |  |
| 7. その他 ( )                    |  |



**問 11** 利用している施設等を選択した理由は何ですか。(主なもの3つまでに○)

- |                   |                       |
|-------------------|-----------------------|
| 1. 通園距離が近い        | 5. 保育料等の費用が安い(無償)     |
| 2. 施設・設備が充実している   | 6. 利用できる年齢が早い         |
| 3. 教育・保育内容が充実している | 7. 給食、送迎等のサービスが充実している |
| 4. 保育士・教諭の質が高い    | 8. その他 ( )            |

**問 12** 施設等を利用するにあたり、他の施設等も検討しましたか。  
(あてはまるものすべてに○)

- |             |                |
|-------------|----------------|
| 1. 区立幼稚園    | 6. 認証保育所       |
| 2. 区内の私立幼稚園 | 7. その他の教育・保育事業 |
| 3. 区外の私立幼稚園 | ( )            |
| 4. 認可保育園    | 8. 検討していない     |
| 5. 認定こども園   |                |

**問 13** 現在利用している施設等で満足している点をお答えください。  
(あてはまるものすべてに○)

- |                 |                    |
|-----------------|--------------------|
| 1. 利用時間について     | 5. 職員等の対応について      |
| 2. 施設・設備について    | 6. 保育料・授業料等の費用について |
| 3. 教育・保育内容について  | 7. 給食、送迎等のサービスについて |
| 4. 保育士・教諭の質について | 8. その他 ( )         |

**問 14** 現在利用している施設等で不満に感じている点をお答えください。  
(あてはまるものすべてに○)

- |                 |                    |
|-----------------|--------------------|
| 1. 利用時間について     | 5. 職員等の対応について      |
| 2. 施設・設備について    | 6. 保育料・授業料等の費用について |
| 3. 教育・保育内容について  | 7. 給食、送迎等のサービスについて |
| 4. 保育士・教諭の質について | 8. その他 ( )         |

※問15～問17は、問7で「2.利用していない」を選んだ方に伺います。

**問15** 施設等を利用していない理由は何ですか。(あてはまるものすべてに○)

1. 利用する必要がない(子どもの母親か父親が就労していない)
2. 子どもの祖父母や親戚の人がみているため
3. 近所の人や父母の友人・知人がみているため
4. 利用したいが、教育・保育の事業に空きがないため
5. 利用したいが、経済的な理由で事業を利用できないため
6. 利用したいが、延長・夜間等の時間帯の条件が合わないため
7. 利用したいが、質や場所等、納得できる事業がないため
8. 子どもがまだ小さいため(満\_\_\_\_歳くらいになったら利用しようと考えている)
9. その他 ( )

**問16** 今後、宛名のお子様に、どの施設等を利用させたいと思いますか。  
(あてはまるものすべてに○)

- |              |                |
|--------------|----------------|
| 1. 区立幼稚園     | 5. 認可保育園       |
| 2. 区内の私立幼稚園  | 6. 認定こども園      |
| 3. 区外の私立幼稚園  | 7. 認証保育所       |
| 4. 幼稚園の預かり保育 | 8. その他の教育・保育事業 |
|              | ( )            |

**問17** 利用したい施設等を選択する際に、特に重視することは何ですか。  
(主なもの3つまでに○)

- |                |                |
|----------------|----------------|
| 1. 通園距離・時間     | 5. 保育料・授業料等の費用 |
| 2. 施設・設備       | 6. 利用できる年齢     |
| 3. 教育・保育の方針・内容 | 7. 給食、送迎等のサービス |
| 4. 保育士・教諭の質    | 8. その他 ( )     |



**問 18** 問8または問 16 で「1. 区立幼稚園」以外を選んだ方（区立幼稚園を利用していない、または利用希望していない方）に伺います。

区立幼稚園\*を利用していない（利用希望していない）理由は何ですか。（あてはまるものすべてに○）

1. 延長・夜間等の時間帯の条件が合わないため
2. 通園距離が遠いため（バス送迎がないため）
3. 施設・設備に魅力を感じないため
4. 2年保育（4歳児・5歳児クラス）では期間が短いため
5. お弁当を持参しなくてはならないため（給食の回数が少ないため）
6. 小学校進学を見据えた場合、魅力を感じないため（附属の小学校がないため）
7. 教育方針・教育内容に魅力を感じないため
8. 区立幼稚園についてあまり知らないため
9. その他  
( )

\*区立幼稚園9園（城南、平塚、浜川、御殿山、伊藤、第一日野、台場、二葉、八潮わかば）

**問 19** 区立幼稚園に期待する（充実するといいい）機能は何ですか。  
（主なもの3つまでに○）

- |                                      |                                                      |
|--------------------------------------|------------------------------------------------------|
| 1. 質の高い幼児教育                          | 6. 小学校への円滑な接続                                        |
| 2. 特色ある幼児教育<br>（英語・音楽・体操・絵画・ICT教育など） | 7. 特別支援保育<br>心身に障害のあるお子様や心身の発達状態から同様の配慮を必要とするお子様への対応 |
| 3. 多様な体験・交流活動                        | 8. 地域の子育て家庭への支援                                      |
| 4. 延長保育・預かり保育<br>→（午後__）時まで          | 9. その他（ )                                            |
| 5. 3年保育                              |                                                      |

**問 20** 品川区の幼児教育・保育や子育て支援について、ご意見・ご要望があればご記入ください。

**【幼児教育・保育施設の設置や入園等に関すること】**

**【幼児教育・保育の内容・質等に関すること】**

**【子育て支援、その他に関すること】**

調査は以上です。ご協力ありがとうございました。



品川区幼稚園需要調査 結果報告書

発行：令和3年12月

発行者：品川区

編集：品川区保育課

〒140-8715 東京都品川区広町 2-1-36

TEL：03-5742-6597 FAX：03-5742-6350