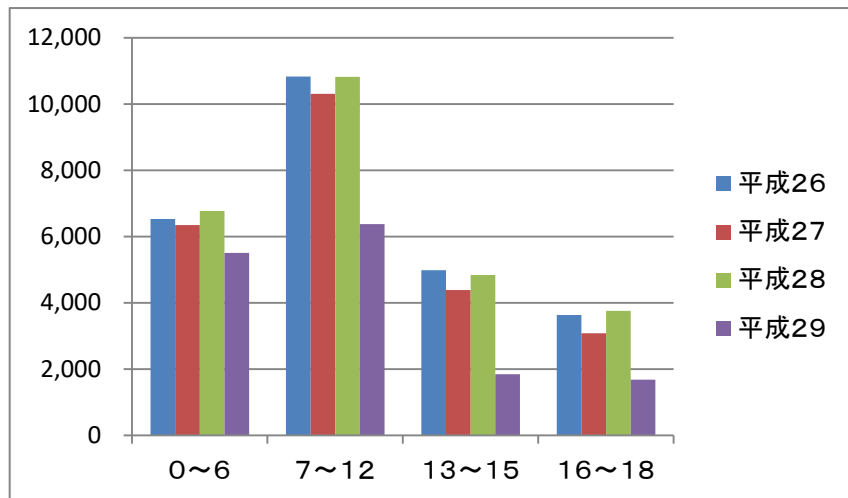


品川区立図書館の実績報告

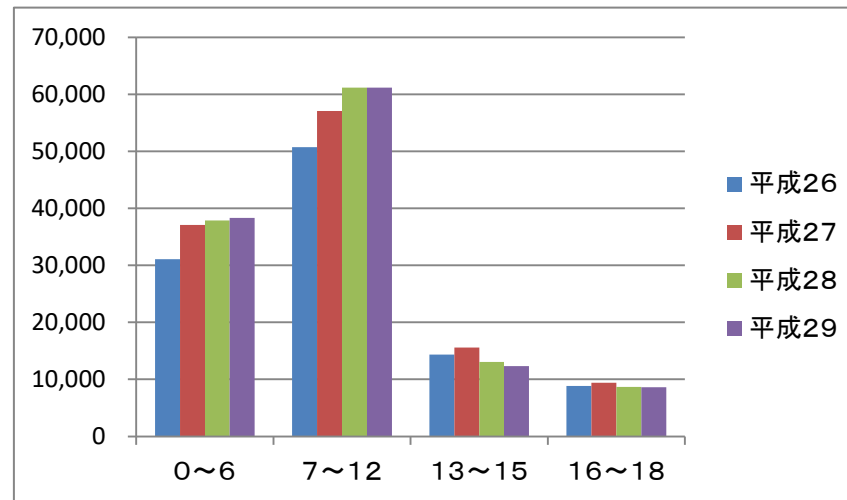
1. 図書館利用状況

登録者数は同じような推移を表しているが、延べ利用者数をみると、0～12は伸びているが、13～18歳は下がっている。

(1)登録者(有効利用者:年齢別)推移 各年4月1日現在



(2)延べ利用者数(年齢別)推移 各年4月1日現在



※29年度は2年間の有効期限が切れた人を除く

2. 事業実績

(1)乳幼児啓発事業「はじめてのえほん よんで よんで」

- ・乳幼児期より本の楽しさを知ってもらう。
- ・4カ月児健康診査の受診者へ引換券を配布
- ・絵本パック:布の手提げバック、絵本、啓発リーフレットを
区立図書館とおおさきこども図書室で引き換え

平成20年度～27年度は児童課・保健所との連携でブックスタート事業実施

年度	引き換え数	人口 各4月1日現在 0歳
平成28	2,407	3,717 (平成29年4月1日)
平成29	2,813	3,633 (平成30年4月1日)

(2)おはなし会

定例おはなし会

年度	参加者数	回数	※平均
平成26	8,351	549	16
平成27	10,089	613	17
平成28	11,588	652	18
平成29	10,661	643	17

※平均参加者数 小数点以下繰り上げ

平成27年度より、開催回数の増加とともに、参加者の増加が読み取れる

平成30年度に012歳向けおはなし会を各図書館が開催、令和元年度より定例化して行う。

グローバルおはなしルームの開催

年度	参加者数	回数	図書館
平成27	220	2	品川
平成28	237	4	品川・大井 五反田
平成29	321	8	品川・大井 五反田・荏原

英語おはなし会の開催

平成27 「英語できこうおはなし会」 大崎図書館

平成28 「英語おはなし会」 荏原図書館

「英語おはなし会」 八潮図書館

外国語を母語とする子どもに向けた読み聞かせを行い、読書活動を支援。また、オリンピック・パラリンピック開催に向け、子どもが身近に外国語や文化に触れられる場をつくり、グローバルな人材育成を支援する。
参加は多いが、外国語を母国語とするお子さんに参加はほとんどない。

(3)保護者に向けた事業の開催

平成27年度	五反田図書館	「イクメン読み聞かせ講座」(託児付き)	27
平成28年度	二葉田図書館	「イクメン読み聞かせ講座」(託児付き)	9
平成29年度	大崎図書館	「イクメン読み聞かせ講座」	10

参加人数は少ないが参加された方たちは、本の持ち方や本の選び方など、熱心に受講していた。

(4)しながわ親子読書の日の啓発事業

・おすすめ本リストの発行

「ねえ、この本よんで！」

0～6歳までの乳幼児を対象としたおすすめ本リスト

・毎月テーマを決めて10作品掲載。

・児童センター共催事業

年度	絵本講座	人形劇	歌遊び	参加者
平成26	4	6	2	1100
平成27	4	6	4	1116
平成28	4	6	4	1114
平成29	8	4	4	1445

児童センターへ開催希望を調査し、地域バランスを考慮しながら開催

児童センターと役割分担して開催。

図書館で、本の紹介としながわ親子読書の日のPRをしている。

保護者への啓発と幼児が本と親しむ機会として、近隣保育園も参加するなど毎年多くの参加があります。

・子ども読書の日フェアの開催

平成26年度 春の子ども読書の日フェア 荏原文化センターと各図書館

平成27・28年度 春の子ども読書の日フェア 各図書館

秋の子ども読書の日フェア 荏原文化センターと各図書館

平成29・30年度 春の子ども読書の日フェア 各図書館

秋の子ども読書の日フェア 五反田文化センターと各図書館

各図書館で特別なおはなし会や映画会。手づくり会を開催、文化センターでほとんどの部屋を借りて、人形劇や映画会手づくり会や科学あそびなど、幅広い年齢層に向けたイベントを開催。

来場者は幼児～小学生低学年が多く、映画の内容によって小学校高学年が来場するときもある。科学あそびも、小学生向けの企画だが、低学年が多い。



「ブックまくん」

「しおりちゃん」

品川区子ども読書活動推進
PRキャラクター

(5) 共催・連携事業

・児童センターと共催・連携

- 八潮図書館 「子どもふれあいフェスティバル」
「電車まつり出張図書館」
「親子のひろば出張・来館おはなし会」
「海の生き物にさわろう出張図書館」
「やしおまつりつみきワークショップ」
「ブックカフェ」
- ゆたか図書館 「おはなし会と読み聞かせなど絵本の話」
「0歳児向けおはなし会と読み聞かせに向く絵本紹介」

・学校と共催・連携

- 二葉図書館 「青稜中学・高等学校連携 鉄道自動車部作成ジオラマ館内展示」
- ゆたか図書館 「大崎高校ペーパージオラマ部作品「スイスの山と風景」展示。活動写真、関連資料展示。
「大崎高校黎明祭出展 おすすめブックリスト、利用案内、地域関連資料展示」
「大崎高校防災部活動展示」
「大崎高校の生徒が選んだ「友人・家族におすすめしたい本」展示。」
- 大井図書館 「学校図書館スタッフと夏休み！自由研究 調べもの おたすけ隊」
「青稜中学・高等学校連携 ジオラマ展示」
- 大崎図書館 「大崎中学校連携 学校創立70周年のイベントとしてブックトーク
生徒おすすめ本の展示・図書委員の作成した新聞の館内展示と図書の展示実施、
- 八潮図書館 「八潮学園と「いま、なに勉強してるの？」特集展」
「明晴学園と「手話のしくみパネル」の特集展」
「大崎中学校図書委員が作成した新聞を毎月展示し、掲載している本を並べコーナー設置」

・近隣施設

荏原図書館 「平塚ゆうゆうプラザ おはなし会」

南大井図書館 「しながわ水族館連携 「調べてみよう！しながわ水族館にる“おもしろい名前の魚たち展示”」

(6)地域施設への来館・訪問サービス

上段::回数 下段:人数:

<来館>

施設 年度	保育・幼 稚・幼保 一体施 設	1～6年生		児童セ ンター
		図書館 見学	ブックトーク・ おはなし会	
平成26	16	29	0	/
	404	611	0	
平成27	30	34	0	2
	583	798	0	64
平成28	102	30	0	3
	2055	703	0	124
平成29	186	30	2	4
	3866	746	8	73

<訪問>

施設 年度	保育・幼 稚・幼保 一体施 設	1～6年生	児童セ ンター	病院 サービ ス
		ブックトーク・おは なし会		
平成26	7	14	/	24
	436	369		182
平成27	11	26	7	23
	479	728	231	142
平成28	19	29	30	18
	817	702	1100	130
平成29	62	33	51	23
	2606	1113	1711	177

<訪問・来館>

7～9年生
職場体験等
14
50
15
40
19
54
24
161

平成26年度と平成29年度を比べると、図書館への来館や訪問の要望が増えているのが数字で顕著にでている。

3. ボランティア

(1) 児童サービスボランティア

区立図書館のおはなし会に従事している登録ボランティア

レベルアップ講座を開催

隔年で新規ボランティア講座を開催し、区内図書館に登録してもらう。

年度	児童サービス		地域読み聞かせ	
	講座数	延べ参加人数	講座数	延べ参加人数
平成26	5	243	1	74
平成27	5	186	2	125
平成28	4	240	1	56
平成29	4	149	2	97

(2) 地域読み聞かせボランティア 一般公募で講座を開催

4. 学校図書館

(1) 学校図書館運営支援スタッフの配置

区立全学校に、委託している学校図書館運営支援スタッフを配置しています。

運営支援スタッフの業務内容は、学校におけるレファレンス・ブックトーク・資料収集・授業支援など多岐にわたる業務内容の中から、学校と協議し業務を遂行いたします。

(2) 学校図書館ボランティア

学校図書館ボランティアの募集は、学校が行います。

学校からの要請により、ボランティア実務講座を開催・講師の派遣も行っています。

「学校図書館ボランティア」対象のボランティア保険の加入をしています。

年度	講座数	延べ参加人数
平成26	7	151
平成27	8	203
平成28	8	149
平成29	7	134

