

毎月1・11・21日発行

7/21

令和2年(2020)
No.2172

広報

Shinagawa

しながわ



「新しい生活様式」を実践しましょう!

発行/品川区 編集/広報広聴課 ☎140-8715 品川区広町2-1-36 ☎3777-1111(代表) Fax5742-6870(広報広聴課) <https://www.city.shinagawa.tokyo.jp/>

しながわの魅力に
出会う時間

SHINAGAWA TIMES

8:00 ~ 18:00

しながわ水族館

しながわ水族館の裏側をのぞいてみよう

大小さまざまな魚たちからイルカやアザラシなど、たくさんの生き物と出会う品川区の大人気スポット。今回は、元気や癒やしをくれるかわいい生き物たちをサポートするスタッフの皆さんの開館前から閉館後までの1日に密着。水族館の裏側で奮闘する姿をご紹介します。



5月に生まれたばかりの
赤ちゃんペンギンも
待ってます♪



START

OPEN前から作業がたくさん

8:00

餌づくり

海獣チームが餌づくりを開始。解凍した魚を選別したりさばいたり、それぞれの生き物にあわせてつくりま



9:00

オープン準備

出社後、館内の点灯と生き物たちの健康状態を確認。水槽の水質や汚れをチェックし、きれいにしてからオープンします。



3過器の洗浄も
わたしたちの
仕事です

OPEN 10:00 ~ 17:00 CLOSE

健康チェックなどの観察業務に
餌やり、清掃、接客、ショーなど大忙し

餌やり

イルカやアシカなどの海獣は1日3~5回、大きな回遊魚は1日おきなど、生き物にあわせて餌を与えます。餌の食いつき具合などから健康状態を確認します。



清掃作業

開館時間だけでなく休館日なども清掃を行います。掃除の仕方は、水槽の大きさやしくみによっていろいろ。大水槽では潜水して壁に付いたコケを取り除きます。「海の宝石箱」水槽では、魚を移動させて海水をすべて取り替える大掃除を年2回行っています。



最終チェック

生き物の管理・設備・給排水装置の点検など1日に作業した項目を、スタッフが閉館前にもう一度チェックを行い、閉館準備を進めます。明日の担当スタッフに申し送りを作成し、業務終了。

ショーの練習は餌やりの時間に

餌やりの時間は海獣たちとコミュニケーションをとる大切な時間。餌は練習が上手にできたときのご褒美になります。



しながわ水族館スタッフ 藤井 裕さん

水族館の生き物たちはみんな元気です。新型コロナウイルス感染症の影響で新しい生活様式での感染予防対策が求められる状況ですが、6月1日よりお客さまのご協力のもと営業を再開しております。3密(密集・密閉・密接)に配慮した環境にて、皆さんが生き物たちと出会うよう努めてまいります。

18:00

消灯。お疲れさまでした

閉館後の生き物たちの様子ものぞいてみよう
2ページで紹介します



しながわ健康ポイント

参加者募集

区では、皆さんの健康づくりを応援するため、「しながわ健康ポイント」を実施します。活動量計を着けてウォーキングをするなど健康づくりに関する取り組みでポイントをためましょう。たまったポイントに応じて「品川区内共通商品券」などをプレゼントします。

問い合わせ 健康課健康づくり係
(本庁舎7階 ☎5742-6746 Fax5742-6883)

対象 区内在住の20歳以上の方1,000人(抽選)
※令和元年度参加者で、活動量計をお持ちの方は自動継続となりますので、申し込みは不要です。ただし、活動量計を紛失・破損された方は、新規申し込みが必要です。

費用 1,000円
※活動量計送付時に代引きで徴収します。

実施期間 10月1日(木)～3年1月29日(金)

申込方法 8月14日(金)(必着)までに、しながわ健康ポイントホームページ<https://shinagawa.karada.live/>の**申込専用フォーム**か、健康課・健康センター・地域センターで配布する申込書をしながわ健康ポイント事務局(☎105-8799芝郵便局留)へ**郵送**

※申込書はしながわ健康ポイントホームページからダウンロードもできます。

こちらからご覧いただけます。



プログラムに参加してポイントをためましょう

種別	獲得方法	ポイント数
歩数ポイント	1日4,000歩以上歩いて活動量計を「しながわ健康ポイントデータ送信端末」にかざすとポイント獲得	歩数に応じて 1日 10～50ポイント
活動量計スタンプポイント	区内に設置してある「しながわ健康ポイントデータ送信端末」に活動量計をかざすとポイント獲得	1カ所 50ポイント

※その他、健(検)診の受診などでポイントがためられます



活動量計

- 参加者には、活動量計と案内冊子を送付します(継続者には案内冊子のみ)。「しながわ健康ポイントデータ送信端末」の設置場所は案内冊子をご覧ください。
- 景品の交換は、実施期間終了後に受け付けます。

SHINAGAWA TIMES



しながわ水族館

夜のしながわ水族館をのぞいてみよう

誰もいない静かな水族館で過ごす生き物たちの様子をご紹介します



夜の水族館の
秘密を教えます!

夜の魚たち



夜はもっと
シマシマが増え
暗い色に

夜になると模様の変化

アケボノチョウチョウウオは昼と夜で模様が変わる数少ない魚です。夜は岩場に隠れ休む習性がある魚で、夜になると白い体側に黒の斜め線が出てきます。



ペンギンの夜はおやすみタイム

夜になると泳ぐことも少なくなり、岩場が上がってまったりとくつろいだり、眠ったりします。立ったままやおなかを床につけて眠るなどそれぞれ個性があります。



群れで泳ぐ魚の水槽は夜も明るく

イワシなど群れで泳ぐ魚たちは環境や振動にとても敏感です。地震などが起こると敏感に察知し驚いて、水槽の壁に激突してしまう恐れがあるため、水槽には常夜灯が設置されています。



アザラシも夜は陸でスヤスヤ

アザラシは昼行性なので、夜は寝ています。開館中はプール内を泳ぎ回り、お客様がいなくなる閉館後は、それぞれお気に入りの場所に上陸して寝ます。



柵も置いてます



夜のイルカプールは水を減らす

イルカ・アシカスタジアムのプールの水位が開館中同様、上部ギリギリまでであるとイルカが遊んでいるうちにプールサイドに上がってしまい水中に戻れなくなる可能性も。夜もイルカが安全に過ごせるよう閉館後は水位を下げています。

営業案内

開館時間 午前10時～午後5時(入館は午後4時30分まで)
※8月13日(木)～16日(日)は午前9時30分から。

料金 1,350円(800円)、小・中学生600円(400円)、4歳以上300円(200円)、65歳以上1,200円(700円)

※区内在住・在勤・在学の方は各自、住所など確認のできるものの提示で()の料金になります(小学生はまもるっちの提示可)。

休館日 火曜日 ※7月21日(火)～9月1日(火)は火曜日も営業。

場所・問い合わせ しながわ水族館(勝島3-2-1しながわ区民公園内) ☎3762-3433 Fax3762-3436 <https://www.aquarium.gr.jp/>

令和元年度

介護保険制度の運営状況

介護保険制度が創設され21年目を迎えました。区では区内20カ所の在宅介護支援センターを中心とした地域での暮らしを支えるための品川区独自の総合的なしくみにより、適切な介護保険制度の運営に努めています。

今号では、令和元年度介護保険制度の運営状況のあらましをお知らせします。詳しくは区ホームページなどでご覧になれます。

問い合わせ 高齢者福祉課支援調整係 ☎5742-6728 Fax5742-6881

区民の約5人に1人が高齢者(65歳以上)です

(住民基本台帳 各年4月1日現在)

令和2年4月1日現在、区の高齢者人口は81,923人となり、区民の約5人に1人が65歳以上の高齢者となっています。

	31年(令和元年)	令和2年	うち75歳以上
総人口	396,996人	404,823人	-
高齢者人口	81,744人	81,923人	42,499人
高齢化率	20.6%	20.2%	10.5%

高齢者の約5人に1人が要介護認定を受けています

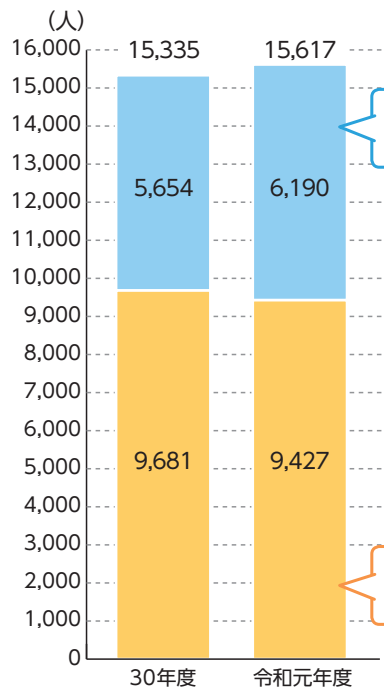
要介護認定を受けている高齢者は前年度と比べ、微増となっています。また、後期高齢者(75歳以上)では約3割の方が認定を受けています。

(各年度3月31日現在)

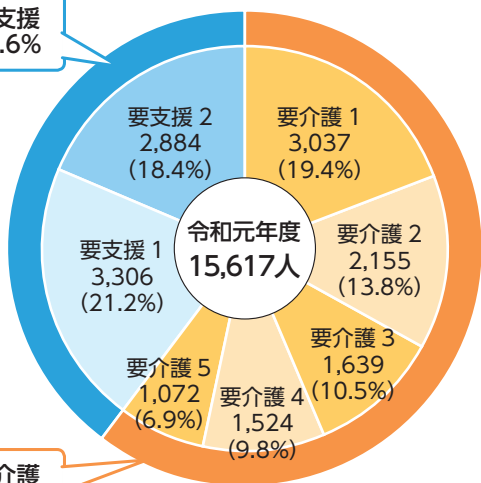
	第1号(65歳以上)				第2号(40~64歳)
	30年度	令和元年度	65~74歳	75歳以上	令和元年度
被保険者数	82,663人	82,902人	39,568人	43,334人	140,585人
認定者数	15,335人	15,617人	1,769人	13,848人	373人
認定率	18.6%	18.8%	4.5%	32%	0.3%

※被保険者は、住民基本台帳人口のほか住所地特例者(区外の施設入所者など)を含む。

65歳以上の要介護認定者数推移



(要介護度別内訳)

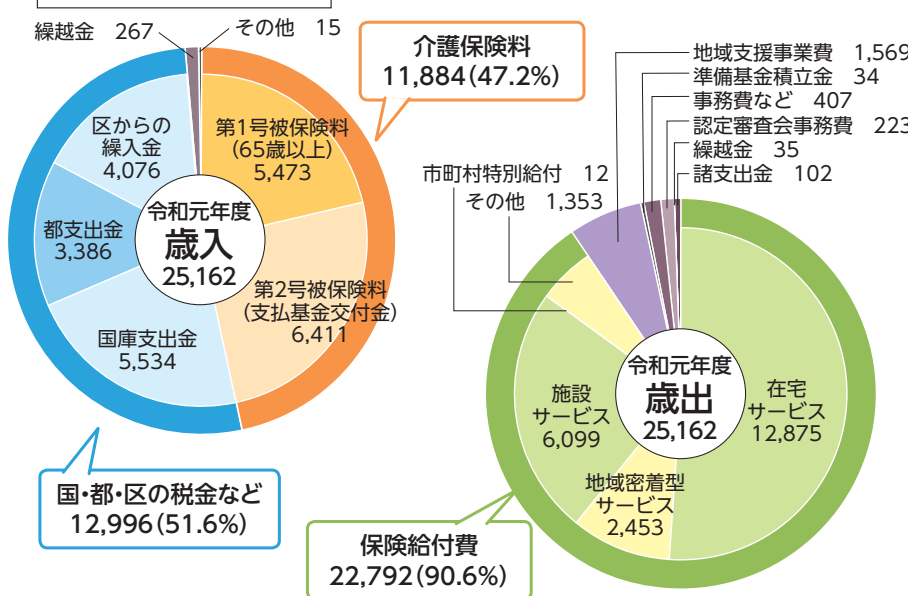


(各年度3月31日現在)

介護保険の約半分を保険料で支えています

歳入のうち、47.2%が介護保険料であり、残りは税金などにより構成されています。また歳出は、保険給付費の割合が90%を占めており、そのほかに地域支援事業費として6%程度が総合事業の実施・介護予防事業などの充実のために充てられています。

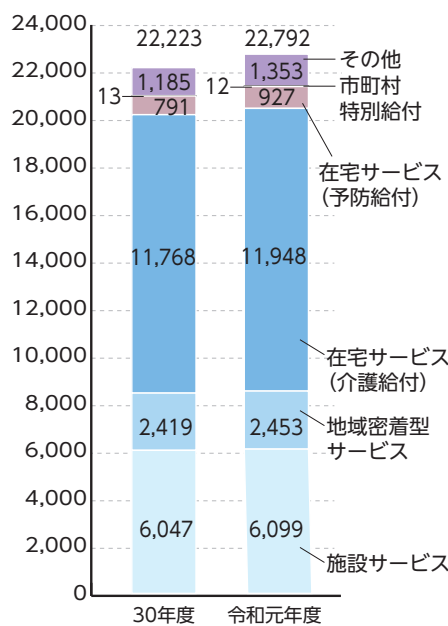
令和元年度決算見込み (単位100万円)



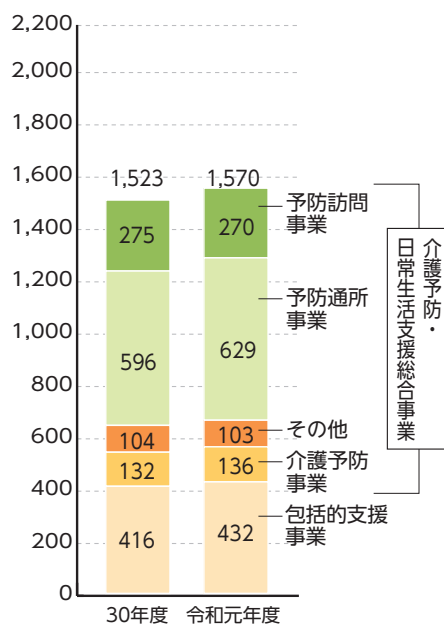
介護にかかる費用が増えています

介護保険給付費は、約2.5%の増加となっており、特に在宅サービス(予防給付)で17%の伸びとなっています。また、地域支援事業のうち介護予防・日常生活支援総合事業の予防通所事業が5%の伸びとなっており、どちらも、要支援者の増加に伴う利用増により費用が伸びています。

介護保険給付費の推移 (単位100万円)



地域支援事業費の推移 (単位100万円)



新型コロナウイルス感染症について

区では、新型コロナウイルスPCR検査の体制の拡充を図るため、「品川区PCR検査センター」を開設しています。

地域のかかりつけ医が検査を必要と判断した場合に、区の保健所を介さずにPCR検査センターで検体を採取します(医師による完全予約制)。

問い合わせ

保健予防課感染症対策係
(☎5742-9153 Fax5742-9158)

新型コロナウイルスに関する感染の予防、心配な症状や対応などについての相談

- 品川区電話相談窓口 ☎5742-9108 受付時間/月~金曜日午前9時~午後5時(祝日を除く)
- 東京都電話相談窓口(コールセンター) ☎0570-550571 Fax5388-1396 (日本語・英語・中国語・韓国語対応) 受付時間/午前9時~午後10時(土・日曜日、祝日も実施)
- 厚生労働省の電話相談窓口 ☎0120-565653 Fax3595-2756 受付時間/午前9時~午後9時(土・日曜日、祝日も実施)

次の症状がある方は「かかりつけ医」「新型コロナ受診相談窓口」に電話でご相談ください。

- 息苦しさ(呼吸困難)、強いだるさ(倦怠感)、高熱等の強い症状がある方
- 発熱や咳などの比較的軽い風邪の症状があり、

①妊娠中の方、重症化しやすい方、②①以外の方で症状が続く方

新型コロナ 受診相談窓口 ☎5742-9105 受付時間/月~金曜日=午前9時~午後5時(祝日を除く)

受診相談窓口 ☎5320-4592 受付時間/月~金曜日=午後5時~翌日午前9時。土・日曜日、祝日=終日

感染拡大に伴う不安や生活への影響について、外国人の方の相談に対応します

※14言語に対応(やさしい日本語、英語、中国語、韓国語、ベトナム語、ネパール語、インドネシア語、タガログ語、タイ語、ポルトガル語、スペイン語、フランス語、カンボジア語、ミャンマー語)。

●東京都外国人新型コロナ生活相談センター ☎0120-296-004

受付時間/午前10時~午後5時(土・日曜日、祝日を除く)



高校生までを対象とした講座・スポーツや、子育てに関する情報です。

お知らせ

8月の保育園・幼稚園のチャイルドステーションについて

8月のチャイルドステーション事業は、新型コロナウイルス感染防止のため中止します。

保育園施設・運営係 (☎5742-6724 Fax5742-6350)

特別児童扶養手当現況届のお知らせ

特別児童扶養手当の資格をお持ちの方は、毎年、所得状況届(現況届)を提出する必要があります。

提出期間/8月3日(月)~31日(月) 子育て応援課手当・医療助成係 (☎5742-9174 Fax5742-6387)

児童扶養手当現況届のお知らせ

児童扶養手当の資格をお持ちの方へ8月上旬に現況届をお送りします。これは、11月分以降の児童扶養手当を支給できるかを確認するためのものです。

提出期間/8月3日(月)~31日(月) ※児童扶養手当を受給して5年か、支給要件に該当してから7年経過している方で手当が支給されている方は、「一部支給停止適用除外事由届出書」もあわせて提出してください。

子育て応援課手当・医療助成係 (☎5742-9174 Fax5742-6387)

多子家庭に学校給食費を補助します

- 区内在住で次の全てにあてはまる方 ①小・中学校、義務教育学校に在学するお子さんが3人以上いる ②3人目以降のお子さんが品川区立小・中学校、義務教育学校に在学中 ③生活保護・就学援助受給世帯でない ④令和2年度区民税所得割額(住宅借入金等特別税額控除、寄付金税額控除の適用前の額)の合計が基準額以下の世帯 ※①~③該当世帯に申請用紙を送付済み。 区学務課保健給食係(☎5742-6829 Fax5742-0180)

イベントなど

夏休み工作教室「天体望遠鏡を作ってみよう！」

工作キット(スピカ:35倍)で、天体望遠鏡づくりを行い、夏の星々などについて学びます。

8月15日(土) ①午前10時~11時30分 ②午後2時~3時30分 会場 荏原第五区民集会所(二葉1-1-2) 対象 区内在住か在学の小学生各10人(抽選) ※小学3年生以下は保護者同伴。 申込 8月2日(日)(必着)までに、往復はがき(1枚2人まで)で教室名、希望番号、住所、氏名、年齢、電話番号をしながわ中央公園管理事務所(☎141-0033西品川1-27-14 ☎5740-5037 Fax5740-5044)へ

としょかんスタンプラリー

お子さん本人が児童書を借りたときに、スタンプを押印します。異なる日付のスタンプを2個集めたお子さんに記念品を差し上げます(各館先着90人)。

8月1日(土)~31日(月) 会場 区立図書館全11館、大崎駅西口図書取次施設 ※サービスコーナーでは実施しません。 対象 小学生以下のお子さん ※保護者同伴。 ※新型コロナウイルス感染症の影響により中止する場合がありますので、品川図書館ホームページHP library.city.shinagawa.tokyo.jp/をご確認いただくか、お問い合わせください。 品川図書館(☎3471-4667 Fax3740-4014)

健康ガイド

- 品川保健センター ☎140-0001 北品川3-11-22 ☎3474-2225 Fax3474-2034 大井保健センター ☎140-0014 大井2-27-20 ☎3772-2666 Fax3772-2570 荏原保健センター ☎142-0063 荏原2-9-6 ☎3788-7016 Fax3788-7900

8月 保健センターのこころの健康専門医相談(予約制)

Table with 4 columns: 品川, 大井, 荏原 and rows for 精神保健相談, うつ病あしん相談, 高齢期のこころの相談, 児童思春期のこころの相談

各保健センター

思春期家族教室(予約制)

不登校・ひきこもりなどの対応について学び合います。家族からの相談に心理士が助言します。 8月3日(月) 午後2時~4時 講師 袖本礼子(臨床心理士) 会場 品川保健センター ☎3474-2904

ひきこもりシリーズ学習会

8月27日(木) 午後1時30分~3時30分 内容 「ご家族自身の家族歴と、当事者との関わり方のヒント」 対象 家族などの不登校・ひきこもりでお困りの方15人(先着) 会場 品川保健センター ☎3772-2666

応急診療所

行く前に必ず電話連絡を。健康保険証を忘れずに! 内科 小児科 歯科 接骨 薬局

Table of emergency clinics with columns for date, location, and contact info. Includes sections for 小児平日夜間, 休日昼間・夜間, 休日昼間, and 土曜日夜間.

医療機関の24時間案内 ●東京都保健医療情報センター(ひまわり) ☎5272-0303 Fax5285-8080 ●救急相談センター(救急車を呼ぶのを迷ったら) ☎#7119 IP電話などは☎3212-2323

お子さんの急な病気に困ったら ●小児救急電話相談 ☎#8000 IP電話などは☎5285-8898 月~金曜日/午後6時~翌日午前8時 土・日曜日、祝日、年末年始/午前8時~翌日午前8時

がん検診・健康診査など

*1 受診券あり *2 年齢は3年3月31日現在 一部有料

職場などで検診機会のない方が対象です。予約先は各検診会場です。検診の種類によって日時などが異なります。詳しくは、区ホームページをご覧ください。体調不良の場合は受診を見合わせていただきますようお願いいたします。医療機関によっては、健(検)診を実施できない機関もありますので、事前にお問い合わせください。

Table of cancer screening and health checkups with columns for type of checkup, age group, and location.

健康診査 *1 40~74歳の方 ・品川区国民健康保険の方=国保医療年金課保健指導係 (☎5742-6902 Fax5742-6876) ・品川区国民健康保険以外の方=加入する医療保険者にお問い合わせください 75歳以上の方=国保医療年金課保健指導係 (☎5742-6902 Fax5742-6876)

健康課 (☎5742-6743 Fax5742-6883) 品川区医師会☎3474-5609 荏原医師会☎3783-5168 品川歯科医師会☎3492-2535 荏原歯科医師会☎3783-1878

シニアニュース

65歳以上の方を対象としたお知らせや講座などの情報です。

◇カラダ見える化トレーニング

民間フィットネスジムなどで筋力や歩行姿勢などを専用機器で測定し「見える化」します。「感覚」ではなく、客観的なデータに基づくトレーニングです。

●筋トレマシクラス

最先端のトレーニングマシンを使って、全身の筋力をバランスよく効果的に鍛えるトレーニング

コース	日程(全24回)	会場	費用
① 火曜コース	10月6日～3年3月23日の火曜日	フィットネス・ラボ P2M (旗の台3-2-9 4階)	各 6,000円
② 水曜コース	10月7日～3月24日の水曜日		
③ 木曜コース	10月1日～3月18日の木曜日		
④ 金曜コース	10月2日～3月19日の金曜日		
⑤ 土曜コース	10月3日～3月20日の土曜日		

※時間は午後2時～4時。

●しなやかストレッチクラス

筋肉や関節の柔軟性・可動性を高めることで、歩行能力の改善を目指すトレーニング

コース	日程(全24回)	会場	費用
⑥ 月曜コース	10月5日～3月22日の月曜日	P2M ランウェイ P2M Runway (中延6-7-4 1階)	各 4,800円
⑦ 金曜コース	10月2日～3月19日の金曜日		

※時間は午前10時～正午。

共通

区内に住民登録があり、自分で会場までの往復ができる65歳以上で、運動するのに支障がない方

①～⑤各14人、⑥⑦各16人(抽選)

申込 8月4日(火)(必着)までに、はがきかFAXに「カラダ見える化トレーニング」とし、コース番号(1人1コースのみ)、住所、氏名(ふりがな)、生年月日、電話番号を高齢者地域支援課介護予防推進係(☎140-8715品川区役所 ☎5742-6733 Fax5742-6882)へ

※新型コロナウイルス感染防止のため、定員数や開始時間、実施時間、内容等に変更が出る場合があります。



◇令和2年度品川区シルバー成年式中止のお知らせ

70歳を迎える区民の方を対象に、毎年9月に開催している「品川区シルバー成年式」は、新型コロナウイルス感染防止のため中止します。ご理解をお願いします。

※対象の方には8月上旬に中止の案内を送付する予定です。

昭和25年4月2日～昭和26年4月1日生まれの方

高齢者地域支援課介護予防推進係

(☎5742-6733 Fax5742-6882)

◇10月から介護予防をはじめませんか

毎日の生活の中で必要な筋力をつけて、転倒を防いだり体を動かしやすくしたりするための運動をします。

10月～3年3月(全24回、*は12回)

区内に住民登録があり、自分で会場までの往復ができる65歳以上の方(抽選)

①②③各4,800円(*は2,400円)、④各9,600円

8月7日(金)までに、本人が電話で希望の会場へ(1人1コースのみ)

高齢者地域支援課介護予防推進係

(☎5742-6733 Fax5742-6882)

※新型コロナウイルス感染防止のため、定員数や開始時間、実施時間、内容等に変更が出る場合があります。

① 身近でトレーニング(1～2時間程度)

会場	曜日	開始時間	定員
中延在宅サービスセンター (中延6-8-8 ☎3787-2137)	月	14:00	各 7人
	水	14:00	
	金	14:00	
西五反田在宅サービスセンター (西五反田3-6-6 ☎5434-5608)	火	9:30 13:30	各 10人
西大井在宅サービスセンター (西大井2-4-4 ☎5743-6125)	水	10:00	7人
東品川在宅サービスセンター (東品川3-1-8 ☎5479-2946)	水	11:30	各 12人
	土	11:30	
大崎在宅サービスセンター (大崎2-11-1 ☎3779-3547)	木	13:30	12人
荏原在宅サービスセンター (荏原2-9-6 ☎5750-3708)	土	13:30	28人
戸越台在宅サービスセンター (戸越1-15-23 ☎5750-1052)	水	10:30	24人

② マシンでトレーニング(1～2時間程度)

会場	曜日	開始時間	定員
東品川在宅サービスセンター (東品川3-1-8 ☎5479-2946)	月	11:30	10人
デイサービスセンタードゥライフ品川 (南品川5-3-10 ☎3450-8136)	火	13:00	12人
八潮在宅サービスセンター (八潮5-10-27 ☎3790-0344)	水	15:00	12人
南大井在宅サービスセンター (南大井5-19-1 ☎5753-3900)	木	15:00	14人
西五反田在宅サービスセンター (西五反田3-6-6 ☎5434-5608)	木	9:30	各 10人
		13:30	

③ 予防ミニデイ(2時間程度)

会場	曜日	開始時間	定員
西五反田在宅サービスセンター (西五反田3-6-6 ☎5434-5608)	金	10:00	15人
南大井在宅サービスセンター (南大井5-19-1 ☎5753-3900)	日	10:00	60人
西大井在宅サービスセンター (西大井2-4-4 ☎5743-6125)	第2・4日*	10:00	15人

④ 水中トレーニング(2時間程度)

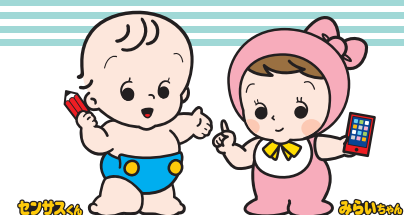
会場	曜日	開始時間	定員
南大井在宅サービスセンター (南大井5-19-1 ☎5753-3900)	水	9:00	各 4人
		10:00	
	土	10:00	

国勢調査2020

「国勢調査」は日本国内に住む全ての人と世帯が対象です

今年は、5年に一度の「国勢調査」の年です。10月1日を基準日とし、外国籍の方も対象となります。調査項目は氏名、男女の別、出生の年月、就業状態、配偶者の有無、世帯員の数、住居の種類など全19項目です。

調査結果は福祉施策や生活環境整備、災害対策など、様々な施策の計画策定などに利用されます。皆様のご理解とご協力をよろしくお願いいたします。



国勢調査イメージキャラクター「センサスくん」と「みらいちゃん」

問い合わせ 地域活動課統計係(☎5742-6869 Fax5742-6750)

しながわ情報プラザ

お知らせ

品川図書館休館のお知らせ
電気設備法定点検のため、8月10日(祝)は休館します。
品川図書館
(☎3471-4667 Fax3740-4014)

7月25日(土)はおもちゃの病院と消費生活相談はお休みです
消費者センター
(☎6421-6136 Fax6421-6132)

保養所のご案内
予約受け付けは先着順です。ただし、繁忙期(12月26日(土)～3年1月3日(日))は抽選で、締め切りは7月31日(金)午後6時です。詳細は各施設へ直接お問い合わせください。

施設名	電話・FAX番号
品川荘 (伊東市)	☎0557-35-0321 Fax0557-35-0345
光林荘 (日光市)	☎0288-54-0988 Fax0288-54-0954

区民の方は利用月の6カ月前の1日から(2月分の受け付けは8月1日(土)から)、区民以外の方は利用月の4カ月前の1日から、電話かFAXで代表者の住所・氏名・電話番号、利用施設、人数を各施設へ
地域活動課庶務係
(☎5742-6687 Fax5742-6877)

マンション管理士・一級建築士を派遣します
マンション管理士=マンションの維持管理や管理組合の運営についての相談
一級建築士=マンションの大規模修繕などについての相談
区内にあるマンション管理組合
※1回2時間程度(土・日曜日可)。
※1組合各3回まで。
1週間前までに、電話で住宅課住宅運営担当(☎5742-6776 Fax5742-6963)へ

催し

**五反田文化センター
8月のプラネタリウム**
土・日曜日、祝日などに開催しています。
※詳しくはホームページHP shinagawa-gotanda-planetarium.com/をご覧ください。
●お昼のくつろぎプラネタリウム
水・木曜日午後0時35分～0時50分
五反田文化センター(西五反田6-5-1)☎3492-2451 Fax3492-7551

講座

点字講習会
視覚障害のある方に使われている点字。点訳技術を身につけ、点訳ボランティアを始めませんか。
9月4日～11月27日の金曜日
午後1時30分～3時30分(全13回)
区内在住か在勤で、18歳以上の健常者10人(抽選)
¥2,100円程度(点字器具・テキスト代)
8月19日(水)(必着)までに、往復はがきで講習会名、住所、氏名(ふりがな)、年齢、電話番号、在勤の方は勤務先の名前・所在地を障害者地域活動支援センター(☎142-0064旗の台5-2-2心身障害者福祉会館内☎5750-4996 Fax3782-3830)へ
障害者福祉課障害者相談支援担当(☎5742-6711 Fax3775-2000)

移動支援従業者養成研修(通学形式)
知的障害により単独での外出が困難な方のサポートをするガイドヘルパーになりませんか。
9月5日(土)・6日(日)・13日(日)
午前9時～午後5時(全3回)
高校生以上で、全日程に参加できる方15人(抽選)
※区内在住・在勤・在学の方優先。

¥1,500円(テキスト代)
8月27日(木)(必着)までに、往復はがきで講習会名、住所、氏名(ふりがな)、年齢、電話番号を障害者地域活動支援センター(☎142-0064旗の台5-2-2心身障害者福祉会館内☎5750-4996 Fax3782-3830)へ
障害者福祉課障害者相談支援担当(☎5742-6711 Fax3775-2000)

発達障害・思春期サポート事業 発達特性の理解と対応ステップアップ講座2020(オンライン講座)

自宅のパソコンなどを使って受講できます。詳しくは、ら・るーとホームページHP www.rarut.com/をご覧ください。
①9月5日(土)=集団における支援の基本
②10月3日(土)=[不適切な言動]の要因と見立て
③11月14日(土)=子どもも先生も楽になる理にかなった支援
午後1時30分～4時
上原芳枝
(リソースセンターone代表理事)
各90人(先着)
9月3日(木)(必着)までに、往復はがきかEメールで、講座名、希望番号(複数可)、住所、氏名、電話番号をパルレ(☎141-0021上大崎1-20-12) moushikomi@npo-parler.com)へ
障害者福祉課障害者相談支援担当(☎5742-6711 Fax3775-2000)

東京都公害防止管理者資格取得の講習会

一部の工場に選任が義務付けられている東京都公害防止管理者(一種および二種)の資格取得の講習会です。
①10月6日(火)～8日(木)、②10月13日(火)～15日(木)
二種=③9月14日(月)・15日(火)、④11月4日(水)・5日(木)
南部労政会館(大崎1-11-1)
①一種=8,200円、二種=5,700円
案内書配布場所/品川区環境課(本庁舎6階)、都庁案内コーナー(第一・第二本庁舎1・2階)など
8月18日(火)～20日(木)に、申込書などを都庁(第二本庁舎1階臨時窓口)へ持参
※申込受付には7月28日(火)～30日(木)に電話での事前予約が必要です。
※詳しくは東京都環境局ホームページをご覧ください。
環境課指導調査係
(☎5742-6751 Fax5742-6853)
東京都環境改善部計画課
☎5388-3435

募集 品川区民作品展 出展作品募集

部門	サイズ・仕様
書道	半切以下(全紙不可)、条幅(仮表装可)、巻き物、額、短冊 ※高さ200cm(脚20cm含む)のパネル展示のため掲出に制約あり
写真	四つ切り以上半切以下(デジタルA4以上)、台紙、パネル、額付き ※組は四つ切りで3枚まで
絵画	4号以上25号以内 額付き
手工芸*	縦・横・高さ各100cm以内
華道	
上記以外(盆景など)	

*押し花絵・ちぎり絵・パッチワーク・能面・てん刻などは、手工芸に含む
※作品はそのまま展示できるようにしてください
※華道・盆景などの作品は、期間中、出展者が管理してください
11月11日(水)～15日(日)
スクエア荏原(荏原4-5-28)
16歳以上のアマチュアの方
出品点数/全部門を通じて1人1点(本人が1年以内に制作した未発表のものに限る)
作品搬入/11月10日(火)
表彰式/11月14日(土)
作品搬出/11月15日(日)・16日(月)
9月18日(金)(必着)までに、申込用紙を文化観光課文化振興係(☎140-8715品川区役所第二庁舎6階☎5742-6836 Fax5742-6893)へ郵送か持参
※申込用紙は地域センター、文化センターなどで配布。区ホームページからダウンロードもできます。

助成 飼い猫の不妊・去勢手術費の一部を助成します

対象/品川区に住民登録をしている方の生後6カ月以上の飼い猫
※1世帯2頭まで。
助成(先着)/不妊(メス)=8,000円、55頭
去勢(オス)=4,000円、40頭
※獣医師会でも同額を助成。
助成方法/区指定の動物病院で、10月1日(木)～31日(土)に手術を受けたときに、手術料金から助成金額を差し引き
8月1日(土)～10月9日(金)に、生活衛生課で配布する申請用紙を同課庶務係(☎140-8715品川区役所本庁舎7階☎5742-9132 Fax5742-9104)へ郵送か持参

10万円の特別定額給付金の申請はお済みですか
国が一律給付する特別定額給付金の申請書を住民登録の住所へ5月下旬に郵送しました。万一手元に届いていない場合は、下記コールセンターへお問い合わせください。

申請はお済みですか?!

申請の締め切りは
8月24日(月)(消印有効)です

品川区特別定額給付金コールセンター☎5742-7803
受付時間:月～金曜日午前9時～午後5時(祝日を除く)
福祉計画課 Fax5742-6797

以下は広告欄です。内容については、各広告主にお問い合わせください。

ケーブルテレビ品川でみんなの暮らしをもっと豊かに

シナガワン

テレビサービス インターネットサービス 電話サービス スマートサービス エナジーサービス モバイルサービス

0120-559-470 http://www.cts.ne.jp ケーブルテレビ品川

24時間365日土日夜間も救急診療対応

品川区民健診が受けられるようになりました!
健診センター(直通) 03-3761-4260

当院は救急告示病院です
診療科全26科で対応
日帰り人間ドック対応
JR大井町駅より徒歩7分

医療法人社団 東京品川病院 03-3764-0511 〒140-8522 東京都品川区東大井6-3-22

遺言 相続対策 相続手続き 空き家対策
相続のこと ちょっとしたことから専門的なことまで!

一般社団法人
相続サポートセンター

初回相談無料
フリーダイヤル
0120-5-34101
営業時間/10:00～18:00 定休日/日曜日・祝日
住所:品川区戸越1-20-9(カクヤさん前)

想いをカタチに「家族信託」

一般社団法人
家族信託推進協会

契約信託 遺言代用信託 自己信託 事業承継信託

まずはお気軽にお問い合わせください
03-6426-1411
品川区戸越5-18-16 戸越公園駅徒歩2分
家族信託推進協会

下肢静脈瘤は日帰りで治療。

完全予約制 日曜診療

MEGURO SURGERY CLINIC
目黒外科 03-5420-8080 公式サイトはこちら

▶掲載記事については、新型コロナウイルス感染症の影響により変更となる場合があります。

最新の情報は、区ホームページに掲載しています



打ち水大作戦しながわ2020 \ 真夏の気温を2℃下げよう! /

期間 7月22日(水)大暑～8月23日(日)処暑

●打ち水で真夏のまちに涼しい風を吹かせましょう

お風呂の残り湯などの再利用水を使い、江戸の昔からの暮らしの知恵である「打ち水」を家庭で行いませんか。

※新型コロナウイルス感染防止のため、多人数や密集状態での実施は避けてください。

問い合わせ 環境課環境推進係 ☎5742-6755 Fax5742-6853



大森駅水神口 区営自転車等駐車場

—地下機械式定期利用者募集—

地下機械式駐輪場の定期利用者を募集しています。

- 出し入れがとても楽で、入庫はボタンを押すだけ
- 出庫も約10秒です!
- 自分専用のカードでセキュリティも万全です
- 地下なので、雨にぬれる心配もなし!
- ご利用の前に車両が機械式駐輪場に適合しているか車検を行います。

●料金

1カ月	2,500円
3カ月	7,500円
6カ月	15,000円



問い合わせ/品川区営自転車等駐車場指定管理者
NCDサポートセンター ☎0120-356-621
土木管理課自転車対策係
(☎5742-6786 Fax5742-6887)



大森駅水神口区営自転車等駐車場



品川名画座(平和フェア)「あの日のオルガン」



品川図書館では「平和フェア」の一環として、平和をテーマにした映画を上映しています。今年、品川にかつてあった保育所の戦時疎開を描いた「あの日のオルガン」を上映します。

日時/8月8日(土)午後2時(午後1時30分開場)

会場/品川図書館4階視聴覚ホール(北品川2-32-3)

定員/30人(先着) ※途中入場不可。

鑑賞方法・問い合わせ/当日、直接品川図書館(☎3471-4667 Fax3740-4014)へ

※新型コロナウイルス感染予防のため、体調の悪い方は参加をお控えください。開場時間後の来場・手指消毒・マスク着用をお願いします。新型コロナウイルス感染症の状況によっては中止の可能性があります。



輝け!しながわジェンヌ

3期生募集!

宝塚歌劇団OGの指導を受けて「きゅりあん大ホール」の舞台で共演しませんか。

練習日程/10月～3年1月(10～15回程度)

練習場所/五反田文化センター(西五反田6-5-1)ほか

本番/3年1月24日(日)(きゅりあん大ホール)

講師・共演/高汐巴(宝塚歌劇団元花組トップスター)、はやせ翔馬(宝塚歌劇団元雪組男役)ほか宝塚歌劇団OG

募集開始/8月初旬

対象・定員/区内在住か在勤・在学の小学生以上で、稽古とリハーサル全日程に参加できる方30人程度(選考)

費用/衣装代・保険料など

※応募方法など、詳しくは品川文化振興事業団ホームページHP www.shinagawa-culture.or.jp/ をご覧になるか、お問い合わせください。



こちらからも
ご覧になれます



高汐巴(品川区在住)



はやせ翔馬



2年1月公演の様子

問い合わせ 品川文化振興事業団(☎5479-4112 Fax5479-4160)

リサイクル・ごみ

問い合わせ/品川区清掃事務所(☎141-0032大崎1-14-1 ☎3490-7098 Fax3490-7041)



ご協力ください

●拠点回収(古着・古布、廃食用油、不用園芸土、小型家電<特定品目>)

8月8日(土)・22日(土)午前10時～正午
= 小学校など31カ所 小学校(台場・三木・第一日野・第三日野・後地・小山・第二延山・大原・鈴ヶ森・浅間台・京陽・城南第二・立会・旗台・大井第一・延山・宮前・芳水・伊藤・源氏前・小山台)、日野・伊藤・豊葉の杜学園、地域センター(品川第一・大崎第一・大井第二・大井第三・八潮)、区役所、品川区清掃事務所

※雨天決行。
※後地小は給食門側に回収場所が変更になりました。
※回収時間外に回収品目を施設に置いていく行為はおやめください。

●使用済みインクカートリッジの回収
区役所・地域センターなど26カ所で回収しています。
※トナーカートリッジは対象外。

リサイクルショップ「リボン」

18歳以上の方はどなたでも出品できます。希望の方は電話か店頭で予約してください。

※出品時、住所・年齢の確認ができるものが必須です。

手数料/出品1点につき100円(家具は300～500円)

※販売実費として、売り上げの42%をいただきます。

※不用品交換情報ボードは無料です。

※来店時には買い物袋をお持ちください。

夏季休業/8月12日(水)～16日(日)

大井町店

広町2-1-36 第三庁舎2階

☎5742-6933 Fax5742-6945

営業時間/午前10時～午後5時30分

定休日/土曜日

取扱商品/家具、インテリア用品、贈答品など

※家具など、自分で持ち込みできない方に運送業者を紹介し(運送料は有料)。

●「スチールラック特販会」

☎8月2日(日)～13日(休)

※さびや汚れ、破損がなく状態の良いもの。

※出品は1人1回限り5点まで。予約してからお持ちください。

旗の台店

旗の台5-13-9 旗の台駅南口下車

☎5498-7803 Fax5498-7804

営業時間/午前11時～午後6時

※今後の状況によって変更になる場合があります。

定休日/水曜日

取扱商品/衣服など日用品

●「寝具・タオル」「カジュアル紳士服」
出品募集

☎7月23日(祝)～27日(月)

午後1時～4時

※寝具・タオルは未使用のもの。

※出品は1人1回限り10点まで。予約なしで身分証明書をお持ちください。

※初めて出品する方は、上記以外の出品も受け付けます。

リサイクル情報紙「くるくる」(1日発行)

「ゆずりたい物」「ゆずってほしい物」を紹介し、区施設などに置いてあります。9月号の掲載は、8月20日(木)までに電話かFAXでお申し込みください。

●家具や家電などの修理ができるリユース(再生・再利用)の協力店舗を募集します
☎8月31日(月)(必着)までに、電話かはがき、FAXで住所、店舗名(ふりがな)、扱っている物(家具など)、電話番号を品川区清掃事務所へ

●携帯電話などの小型家電は、区役所・体育館・品川図書館など6カ所でも回収しています。

●注射針は区では収集できません
処方された医療機関に返却するか、「使用済み注射針回収薬局」の看板のある薬局へお持ちください。

マイナンバーカードで マイナポイント25% もらえる

2020年
9月～
付与開始!

キャッシュレスで2万円のチャージ、
または買い物をすると
1人あたり上限5,000円分の
マイナポイントがもらえます。



マイナンバーカードを取得し、民間キャッシュレス決済サービスを選択して、マイナポイントを申し込むと、一定額をチャージまたは買い物をした方に対して国が「マイナポイント」を付与します。

マイナポイントの利用イメージ

2020年9月から開始

- ### 1 マイナンバーカードを取得

お持ちでない方は、今すぐ申請を!
- ### 2 マイナポイントの予約

マイナポイントアプリをダウンロードして、案内に従って操作するだけ
- ### 3 利用先を選択してマイナポイントを申し込む

マイナポイント申し込みページにログインし、利用するキャッシュレス決済サービスを選択し、申し込む
- ### 4 チャージなどに対してマイナポイントを付与

キャッシュレス決済サービスにチャージなどを行うことで、マイナポイントがもらえる
- ### 5 マイナポイント分を利用して買い物

取得したマイナポイントはいつものお買い物で利用可能(※1, ※2)

※1 お買い物時にはマイナンバーカードを使用しません ※2 国が買い物履歴を収集・保有することはできません

1 マイナンバーカードの申請方法

交付手数料
無料!

通知カードと一緒に送られてきた**交付申請書**が必要です



4つの方法から申請できます(申請に必要なもの)

- **スマートフォン**で申請 (交付申請書に印字されたバーコード、顔写真データ)
- **パソコン**で申請 (交付申請書に記載の申請書ID、顔写真データ)
- **郵便**で申請 (交付申請書、6カ月以内に撮影した証明写真、封筒)
- **証明用写真機**で申請 (交付申請書に印字されたバーコード、撮影用料金)

交付申請書がない場合

- 手書き用の交付申請書と封筒を専用サイトからダウンロードして郵送申請

マイナンバーカードについては
こちらから



現在、マイナンバーカードの申請から交付まで3カ月程度の時間を要しています。早めの申請をお願いします。

2 3 マイナポイントの予約・申込方法(スマートフォン)

※公的個人認証サービス対応のスマートフォン。
※カードリーダーがあればパソコンでも設定できます。

必要なもの

- ① マイナンバーカード
- ② マイナンバーカード申請時か受け取り時に設定した**数字4桁の暗証番号**
- ③ 利用したい決済サービスID / セキュリティコード (決済サービスによっては事前登録が必要な場合あり)

手順

マイナポイントアプリをダウンロード
※Android端末は「JPKI利用者ソフト」もダウンロードが必要。

案内に従ってマイナンバーカードを読み取り、暗証番号を入力
※暗証番号は3回間違えるとロックされ、区役所窓口でないと解除できないので要注意。

利用するキャッシュレス決済サービスを選択

※マイナポイントの予約者数が予算の上限に達した場合は、マイナポイントの予約を締め切る可能性があります。

●詳しくは、マイナポイント事業ホームページをご覧ください。
お問い合わせください。

<https://mynumbercard.point.soumu.go.jp/>



問い合わせ マイナンバー総合フリーダイヤル ☎0120-95-0178 月～金曜日 午前9時30分～午後8時 ※7月現在午後8時まで延長中
※音声ガイダンスに従って選択してください。マイナポイントについては「5番」です。 土・日曜日、祝日 午前9時30分～午後5時30分*



マイナンバーカードは取得したけど、
マイナポイントは
どうしたらいいかわからない...

品川区ではマイナポイントの予約・申込を支援します!

特設会場を設置しています!

会場 区役所第二庁舎3階ロビー「マイナンバーカード特設会場」
開設時間 午前9時～午後5時 ※土曜日、祝日を除く。

○各地域センターでは、マイナポータル接続端末の利用のみ可能です。利用を希望される方は、各地域センターへ事前にご連絡をお願いします。

問い合わせ

マイナンバーカードの申請・取得、
マイナポイントの予約・申込について
マイナポイント制度について

戸籍住民課住民異動係 ☎5742-6660 Fax5709-7625
情報推進課番号制度担当 ☎5742-6619 Fax5742-7164

