

元気に冬を乗り切るために

感染症対策見直し隊

手洗い!



ソーシャル
ディスタンス!



適度な保湿!



マスク着用!



小まめに
換気!



気を緩めずに続けよう! 感染症予防と対策

冬の乾燥と低い気温はウイルスが好む環境であり、感染力が強くなります。また、冬は免疫力が低下しやすく、感染症にかかりやすくなるため感染症が流行しやすい季節です。新型コロナウイルス感染症の拡大が続く現在、気を緩めずに感染予防を続けることが大切です。基本的な感染症の予防対策をもう一度見直して、新しい生活様式を引き続き実践しましょう。

冬に流行する主な感染症と症状



インフルエンザ

38℃以上の発熱、頭痛、関節痛、筋肉痛、全身倦怠感、のどの痛み、鼻汁、咳等の症状が見られます。

感染性胃腸炎

下痢・吐き気・おう吐・腹痛・発熱などの症状が見られます。症状の程度は個人差がありますが、通常3日以内に回復します。

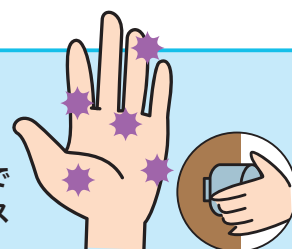


ノロウイルス

おう吐、下痢、腹痛などを起こします。健康な方は軽症で回復しますが、子どもやお年寄りなどでは重症化することがあります。

接触感染に注意しよう!

ウイルスや細菌は、さまざまな経路から口、鼻、のどに入り込んで体の中に侵入します。人は無意識に顔を触っています。ウイルスがついた手で触ると感染リスクが高まります。



接触感染とは、感染者がくしゃみや咳を手で押さえた後、その手で周りの物に触れるとウイルスがつきます。他の人がそれを触るとウイルスが付着し、その手で口や鼻を触ると粘膜から感染します。

1時間に顔を触る回数は平均で23回...



人は無意識に顔を触っています! 1時間に平均23回、そのうち目は3回、鼻は3回、口は4回触っていることとなります。ウイルスは目、鼻、口などの粘膜から体内に入り込むので、まずは手洗いが大切です。

そのうち、目、鼻、口などの粘膜が、約44%を占めています!

出典:厚生労働省ホームページ「新型コロナウイルス感染症について」[健康や医療相談の情報]より



感染症対策・予防をもう一度おさらいしましょう!

正しい手の洗い方

手洗いの前に

- 爪は短く切っておきましょう
- 時計や指輪は外しておきましょう



①流水でよく手をぬらした後、石けんをつけ、手のひらをよくこすります。



②手の甲をのぼすようにこすります。



③指先・爪の間を念入りにこすります。



④指の間を洗います。



⑤親指と手のひらをねじり洗います。



⑥手首も忘れずに洗います。

適度な保湿

湿度40%以上を目安とする適度な保湿が感染拡大防止に有効と考えられています。**加湿器の使用や洗濯物の室内干し**をすることで、加湿を心がけましょう。



正しいマスクの着用



①鼻と口の両方を確実に覆う。



②ゴムひもを耳にかける。



③隙間がないよう鼻まで覆う。

窓やドアを開けこまめに換気をしましょう

換気の悪い密閉空間ではクラスター発生のリスクが高いといわれています。窓がある室内では、毎時2回以上(数分間程度)窓を全開にして換気しましょう。複数の窓がある場合は**空気の流れを作るため、二方向の壁の窓を開放**しましょう。窓が一つしかない場合は、ドアを開けましょう。



新型コロナウイルス感染リスクが高まる「5つの場面」

場面1 飲酒を伴う懇親会等

- 飲酒の影響で気分が高揚すると同時に注意力が低下する。また、聴覚が鈍麻し、大きな声になりやすい。
- 特に敷居などで区切られている狭い空間に、長時間、大人数が滞在すると、感染リスクが高まる。
- また、回し飲みや箸などの共用が感染のリスクを高める。



場面2 大人数や長時間におよぶ飲食

- 長時間におよぶ飲食、例えば深夜のはしご酒では、昼間の通常の食事に比べて、感染リスクが高まる。
- また大人数、例えば5人以上の飲食では、大声になり飛沫が飛びやすくなるため、感染リスクが高まる。



場面3 マスクなしでの会話

- マスクなしに近距離で会話をするので、飛沫感染やマイクロ飛沫感染での感染リスクが高まる。
- マスクなしでの感染例としては、昼カラオケなどでの事例が確認されている。
- 車やバスで移動する際の車中でも注意が必要。



場面4 狭い空間での共同生活

- 狭い空間での共同生活は、長時間にわたり閉鎖空間が共有されるため、感染リスクが高まる。
- 寮の部屋やトイレなどの共用部分での感染が疑われる事例が報告されている。



場面5 居場所の切り替わり

- 仕事での休憩時間に入った時など、居場所が切り替わると、気の緩みや環境の変化により、感染リスクが高まることもある。
- 休憩室、喫煙所、更衣室での感染が疑われる事例が確認されている。



感染リスクを下げながら会食を楽しむ工夫



- 飲酒をするのであれば①少人数・短時間で、②なるべく普段一緒にいる人と、③深酒・はしご酒などはひかえ、適度な酒量で。
- 箸やコップは使い回さず、一人ひとりで。
- 座の配置は斜め向かいに。(正面や真横はなるべく避ける)
- 会話する時はマスク着用。
- ガイドラインを遵守したお店で。
- 体調が悪い人は参加しない。



日常生活から実践できる健康づくり。あなたと、あなたの大切な人のために学びませんか。

健康大学しながわ2020

問い合わせ 荏原保健センター (☎3788-7013~5 Fax3788-7900)

健康チャレンジコースオンライン講座

※通信料は受講者負担です。
(Wi-Fiの利用をおすすめします)

“地域での健康づくり”
ともに学んでともに
実践してみませんか？



ウェブ会議システム「Zoom」のライブ配信を使って“ご家庭で”健康づくりについて学ぶ講座です。

講座	日程(全4回)	内容	講師
オリエンテーション 「健康とは」	1/23(土)	講座の内容や進め方を確認。 「健康」について考えを深め、 4日間の目標設定を行う	健康運動指導士
カラダが喜ぶ 食生活&口腔ケア	1/30(土)	栄養バランスや栄養摂取方法 などや日常生活で行える口腔 ケアを学ぶ	管理栄養士
カラダが喜ぶ運動	2/6(土)	今日からすぐに取り組める運 動を楽しく紹介	健康運動指導士
カラダが喜ぶ休養	2/13(土)	適切な休養方法について学び、 効果的なリフレッシュの方法 を実践	健康運動指導士

時間 午前10時30分~11時30分 ※午前10時から接続可能。
対象・定員 区内在住の30~60歳代で、健康づくりを通してご自身や身近な人をより元気にしていきたいという思いのある方、地域での健康づくり活動に興味がある方25人(全回出席できる方優先)
 ※過去に健康大学しながわの講座を受講した方は申し込みできません。
申込方法 1月6日(水)までに、区ホームページから電子申請で申し込み [こちらからアクセスできます](#)
必要なもの ・ウェブ会議システム「Zoom」を利用できる端末(PC、タブレット、スマートフォンなど)とインターネット環境
 ・安全に運動できるスペース(2m×2m)
その他 1月16日(土)の午前10時からテスト配信あり。
 ・全4回の講座終了後、ステップアップのための講座や卒業生によるグループ活動についてご案内します。



地域健康づくり活動グループ

健康大学しながわの卒業生が、地域の皆さんに健康のヒントをお届け!あなたの地域に出向きます。健康の輪を広げるため、講話や体操、お芝居仕立てなどの手法で活動しています。

※新型コロナウイルス感染症の予防対策として、マスクの着用やアルコールによる手指消毒などを行っています。

PSS紙芝居グループ



- 1.「華麗に生きる」
閉じこもり予防
- 2.「栄養バージョン」
食事バランスガイド
- 3.「転ばぬ先の杖」
ロコモ予防の体操

ShinagawaH2(Happy&Health)



日常生活の中で○
○しながらできる
「品から体操」を
区民の皆さんに伝
えています。

ここからスマイル



生活習慣を確かめる
バランスチェック
や脳トレーニングの
「指体操」を行います。

※このほか、運動継続のコツを伝える「けいちゃん」があります。

○健康大学しながわ地域活動グループの活動依頼については、東京医療保健大学健康づくり支援窓口(☎5421-2086 Fax5421-2084)へお問い合わせください。

Challenge & Move Next パラリンピックスペシャルイベント開催!

パラ競技を体感して
東京2020大会を楽しもう!

日時 2月13日(土) 午前11時~午後4時

会場 総合体育館(東五反田2-11-2)

※上履き持参。

※小学生は保護者同伴。

○入場時に検温、手指の消毒、同意書の記入を実施します。

○YouTubeでスペシャル番組を配信する予定です!詳しくは本紙やホームページなどでお知らせします。

[こちらからアクセスできます](#)



事前申込が必要です

ポッチャやろうよ! 参加者募集!

遊びながら体験した後、ミニゲーム大会を実施します。

1部 (午前11時~午後0時30分)

2部 (午後0時45分~2時15分)

3部 (午後2時30分~4時)

対象・定員 /小学生以上の方各55人(区民の方を優先し抽選)

申込方法 /1月20日(水)(消印有効)までに、電話かほかき・FAXに「ポッチャ体験」とし、希望の部、参加者全員の氏名(ふりがな)・年齢、代表者の住所・電話番号をオリンピック・パラリンピック準備課(☎140-8715品川区役所)へ

○区ホームページから電子申請もできます。



当日参加できます(申込不要)

車いす
バスケット
ボール体験



5人制サッカー
(ブラインド
サッカー)体験



問い合わせ/オリンピック・パラリンピック準備課(☎5742-9109 Fax5742-6585)

便利でお得 コンビニ交付

~戸籍証明書(全部・個人事項)などが1月12日より取得できます~

マイナンバー(個人番号)カードを利用して、住民票の写しなどの証明書が全国のコンビニエンスストア(マルチコピー機設置店舗)で取得できます。

1月12日より、品川区に本籍のある方は、戸籍証明書(全部・個人事項)、戸籍の附票の写しが取得できるようになります。*

※マイナンバーカードの交付を受けた翌日から利用できます。

*お住まいが品川区でない方は、1月12日以降、事前にコンビニエンスストアのマルチコピー機などで利用登録申請を行い、登録を完了する必要があります。

手数料 200円・戸籍証明書のみ350円
(区の窓口よりも100円お得)

利用時間 午前6時30分~午後11時(戸籍証明書・戸籍の附票の写しは土曜日・祝日を除く午前8時30分~午後5時)
※年末年始(12月29日~1月3日)・システム保守点検日は除く。

取得可能な証明書 住民票の写し、印鑑登録証明書、特別区民税・都民税課税(非課税)・納税証明書、戸籍証明書(全部・個人事項)、戸籍の附票の写し

必要な物 利用者証明用電子証明書を登録したマイナンバーカード(利用時に数字4ケタの暗証番号の入力が必要です)

問い合わせ/戸籍住民課証明交付係(☎5742-6659 Fax5709-7625) 住民異動係(☎5742-6660 Fax5709-7625)



▶掲載記事については、新型コロナウイルス感染症の影響により変更となる場合があります。

子育て ピッコアップ

高校生までを対象とした講座・スポーツや、子育てに関する情報です。

お知らせ

**塾代などを支援します
(受験生チャレンジ支援貸付事業)**

中学3年生、高校3年生の学習塾などの費用や受験費用について貸し付けを行います。

貸付額/受講料=実費(上限200,000円)

高校受験料=実費(上限27,400円)

大学受験料=実費(上限80,000円)

▲次の全てにあてはまる方

- 20歳以上で、世帯の生計中心者
- 預貯金などが600万円以下
- 土地・建物を所有していない(自己居住用は除く)
- 都内に引き続き1年以上住民登録をしている
- 生活保護受給世帯でない
- 暴力団員が属する世帯の構成員でない
- 世帯(父母など養育者)の総収入または合計総所得が一定基準以下

基準額：給与収入(年金収入)のみの場合

世帯人数	一般	ひとり親世帯
2	2,717,000円以下	3,018,000円以下
3	3,343,000円以下	3,788,000円以下
4	3,864,000円以下	4,415,000円以下
5	4,415,000円以下	4,832,000円以下

※営業所得など、給与収入以外の所得がある場合は総所得で確認。 ※詳しくはお問い合わせください。

☎生活福祉課相談係(☎5742-6545 Fax5742-6798)

ふるさと納税制度を活用して 「子どもの食の支援事業」を 応援していただけませんか？

区内には、地域の子どもの居場所として、大切な役割を果たしている「子ども食堂」が24カ所あります。また、ひとり親家庭などへ食品を配送する「しあわせ食卓事業」を実施しています。この2つの事業を子どもの食の支援事業として進めるために、今年度もふるさと納税によるガバメントクラウドファンディングを活用して寄付を募っています。皆様のご協力をよろしくお願いいたします。

受付期間
12月31日(木)
まで

<https://www.furusato-tax.jp/gcf/922>

こちらから
アクセスできます



子どもの食の支援として「食品配送の希望申請」を受け付けます

ひとり親家庭を中心に、そのほか食の支援が必要な多子家庭(条件あり)を対象に、食品の配送を実施します。

対象 品川区内在住で、ひとり親家庭または18歳未満のお子さんを3人以上養育している特別区民税非課税世帯(応募多数の場合は抽選。3月中旬までの食品の配送をもって結果通知とする) ※生活保護世帯を除く。

申請期間 12月17日(木)～1月17日(日)

○区ホームページから電子申請でお申し込みください。

※詳しくは区ホームページをご覧ください。お問い合わせください。

区ホームページは
こちらから
アクセスできます



問い合わせ/子育て応援課家庭支援係(☎5742-6385 Fax5742-6387)

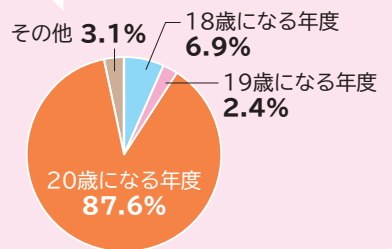
成年年齢引き下げ後の成人の日記念式典(成人式)は、 これまでどおり20歳を対象に実施します

民法改正により、令和4年4月から成年年齢が18歳へと引き下げられます。区は、成年年齢引き下げ後の成人の日記念式典の対象年齢に関して、他自治体の動向や区内都立高校生(高専生含む)を対象に実施したアンケート調査の結果などから総合的に判断し、「現行どおり20歳」とすることに決定しました。

※詳細は区ホームページをご覧ください。お問い合わせください。

問い合わせ/総務課総務係(☎5742-6625 Fax3774-6356)

成年年齢引き下げ後の成人式対象年齢に関するアンケート調査結果



健康ガイド

●品川保健センター
☎140-0001 北品川3-11-22
☎3474-2225 Fax3474-2034

●大井保健センター
☎140-0014 大井2-27-20
☎3772-2666 Fax3772-2570

●荏原保健センター
☎142-0063 荏原2-9-6
☎3788-7016 Fax3788-7900

✂キリトリ線

応急診療所

行く前に必ず電話連絡を。健康保険証を忘れずに！

☎内科 小 小児科 歯 歯科 骨 接骨 薬 薬局

小児平日夜間/午後8時～午後11時(受付は午後10時30分で終了)			
月～金曜日	小	品川区こども夜間救急室 ※外傷は対応できません	旗の台1-5-8 ☎3784-8181 昭和大学病院中央棟4階
休日昼間・夜間/午前9時～午後10時(受付は午後9時で終了)			
12月13日(日) 20日(日)	内 小	品川区医師会休日診療所(予約制)	北品川3-7-25 ☎3450-7650
	内 小	荏原医師会休日診療所(予約制)	中延2-6-5 ☎3783-2355
	薬	会営業局しながわ	北品川3-11-16 ☎3471-2383
	薬	荏原休日応急薬局	中延2-4-2 ☎6909-7111
休日昼間/午前9時～午後5時(受付は午後4時30分で終了)			
12月13日(日)	内 小	金城医院	西大井4-2-5 ☎3772-1660
	歯	白金歯科	上大崎2-13-22 ☎3446-0818
	歯	のぐち歯科	中延5-3-12 ☎3784-5214
	骨	大井整骨療院	大井3-26-8 ☎3772-5847
	骨	上條接骨院	二葉2-8-9 ☎3786-7949
12月20日(日)	内 小	ふじいクリニック	西大井4-15-4 ☎5718-1417
	歯	ライオン東京デンタルクリニック	東五反田5-23-7 ☎3473-6721
	歯	大原歯科医院	中延2-8-3 ☎3781-5565
	骨	飯塚接骨院	南大井4-11-6 ☎3763-3270
	骨	工藤総合接骨院	小山4-7-2 ☎3785-7844
土曜日夜間/午後5時～午後10時(受付は午後9時で終了)			
12月12日(土)	小	品川区こども夜間救急室 ※外傷は対応できません	旗の台1-5-8 ☎3784-8181 昭和大学病院中央棟4階
12月19日(土)	内 小	品川区医師会休日診療所(予約制)	北品川3-7-25 ☎3450-7650
	薬	会営業局しながわ	北品川3-11-16 ☎3471-2383

※重病の方は119番をご利用ください。※受付時間にご注意ください。

✂キリトリ線

二人で子育て(父親学級)

会場	日時
①品川保健センター	2/21(日) 9:30～12:05 13:30～16:05
②大井保健センター	2/6(土) 10:00～12:25 14:00～16:25
③荏原保健センター	2/13(土) 9:30～12:05

☎もく浴実習、妊婦体験、講義「赤ちゃんとの生活」ほか

☎区内在住で、パートナー(妊娠22週以降)が出産を控えた初めて父親になる方

①③各24人②各16人(選考)

☎1月11日(祝)(必着)までに、往復はがきに「二人で子育て」とし、希望日時(第3希望まで)、2人の住所・氏名・電話番号・Eメールアドレス、出産予定日をポピンズ品川区係(☎150-0012渋谷区広尾5-6-6広尾プラザ5階)へ

☎区ホームページ⇒「子ども・教育」⇒「妊娠・出産」⇒「妊娠中のサービス」⇒「二人で子育て(両親学級)土日開催」から申し込みます。

☎各保健センター

思春期講演会「思春期のコミュニケーションのヒントって!」 電子

☎1月21日(木)午後2時～4時30分

☎場区役所講堂(第三庁舎6階)

☎基調講演「親ができるコーチングとは?」、品川区支援者からの情報提供

☎髙孫ちよんす(RiRe代表)

☎思春期のお子さん・これから思春期に向かうお子さんの家族、関心のある方80人(先着)

☎☎はがきかFAXで、講演会名、住所、氏名、電話・FAX番号、Eメールアドレスを大井保健センター(☎3772-2666 Fax3775-2570)へ

✂キリトリ線

医療機関の24時間案内

●東京都保健医療情報センター(ひまわり) ☎5272-0303 Fax5285-8080

●救急相談センター(救急車を呼ぶのを迷ったら) ☎#7119 IP電話などは☎3212-2323

お子さんの急な病気に困ったら

●小児救急電話相談 ☎#8000 IP電話などは☎5285-8898
月～金曜日/午後6時～翌日午前8時 土・日曜日、祝日、年末年始/午前8時～翌日午前8時

眼科応急診療		
日・月・水・土曜日、祝日	午前9時～翌日午前8時	東邦大学医療センター大森病院 大田区大森西6-11-1 ☎3762-4151
月～金曜日	午後5時～翌日午前8時	昭和大学病院附属東病院 西中延2-14-19 ☎3784-8383
土曜日	正午～翌日午前8時	
※緊急手術や重症患者対応時は、お待ちいただくか他院を紹介する場合があります。		
木曜日(祝日を含む)		荏原病院 大田区東雪谷4-5-10 ☎5734-8000

☎=日時・期間 場=会場・場所 内=内容 講=講師 人=対象・定員 料=費用・料金 参=参加方法 申=申込方法 問=問い合わせ E-mail HP=ホームページ(http:// https://)



▶掲載記事については、新型コロナウイルス感染症の影響により変更となる場合があります。

しながわ情報プラザ

お知らせ

区内一斉防災訓練

訓練放送を見て聞いて応募しよう！

区内一斉防災訓練に合わせ、ケーブルテレビ品川(11CH)、FM品川(FM88.9MHz)の番組放送中に区役所から割り込み訓練放送を行います。放送内で発表するキーワードで応募すると20人に防災食セット等をプレゼントします。

☎12月13日(日)午前10時～10時10分頃
☎はがきかFAXでキーワード、住所、氏名、お聴きの放送局名を広報広聴課(☎140-8715品川区役所☎5742-6612 Fax5742-6870)へ
※区ホームページからも応募できます。

品川&早川ふるさと交流「早川町民スポーツ広場」利用申し込み

山梨県早川町で夏の合宿をしませんか。

☎7月17日(土)～8月31日(火)
☎区内のスポーツ団体
☎1時間600円
☎1月8日(金)(必着)までに、はがきかFAXに「スポーツ広場」とし、団体名、種目、利用人数、代表者の住所・氏名(ふりがな)・電話番号、利用希望日、宿泊先を地域活動課市町村交流担当(☎140-8715品川区役所☎5742-6856 Fax5742-6877)へ
※利用希望日が重複した場合は抽選となります。なお、新型コロナウイルス感染症の影響により、利用できない場合もありますので、ご了承ください。

千代田区立神田一橋中学校通信教育課程の生徒募集

☎都内在住か在勤で、昭和21年3月31日以前の尋常小学校卒業または国民学校初等科修了の方で、新制中学校を卒業していない方(おおむね86歳以上)
☎選考日/2月7日(日)
☎12月14日(月)～1月29日(金)(消印有効)に出願書類を千代田区立神田一橋中学校(☎101-0003千代田区一ツ橋2-6-14☎3265-5961 Fax3265-4040)へ郵送または持参
☎学務課学事係(☎5742-6828 Fax5742-0180)

生活にお困りのときはご相談ください

生活上の不安や困っていることを一緒に考え、状況に応じた相談・支援を行います。

☎開設時間/月～金曜日
午前9時～正午・午後1時～5時
※祝日・年末年始を除く。
☎品川区暮らし・しごと応援センター(第二庁舎3階)
☎区内在住の方
※生活保護受給中の方は対象外です。
☎同センター☎5742-9117
生活福祉課相談係(☎5742-6714 Fax5742-6798)

12月26日(土)おもちゃの病院はお休みです

☎消費者センター(☎6421-6136 Fax6421-6132)

会計年度任用職員(学芸研究)募集

考古学発祥の地、大森貝塚のある品川区で埋蔵文化財に関わる仕事をしませんか。受験資格/大学または大学院で考古学などを専攻し、かつ埋蔵文化財の発掘調査を経験し、調査報告書などの執筆経験があるかそれと同等の知識・経験がある方
☎募集人数/1人
☎勤務時間/週4日、1日7時間45分
☎報酬/月額227,712円
☎勤務期間/3年4月1日～4年3月31日
☎勤務場所/庶務課文化財係
☎選考/一次：書類選考、二次：面接
※詳細は区ホームページでご確認ください。

☎1月8日(金)(消印有効)までに、履歴書と課題作文を庶務課文化財係(☎140-8715品川区役所第二庁舎7階☎5742-6839 Fax5742-6890)へ郵送(簡易書留)か持参

シルバー人材センター出張入会説明会

☎1月27日(水)午前10時～11時、午後1時30分～2時30分
☎荏原第四区民集会所(中延5-3-12)
☎区内在住で、健康で働く意欲のある60歳以上の方
☎年会費/2,500円
☎☎電話で、シルバー人材センター荏原支部(☎5751-3334 Fax5751-4821)へ

飲料用自動販売機設置業者を募集します

☎所在地/区役所議会議棟6階廊下ほか6カ所(広町2丁目1番36号ほか)
☎選定方法/一般競争入札

☎1月22日(金)までに、経理課で配布する参加要領を確認のうえ、入札参加申込書を同課管財係(本庁舎6階☎5742-6640 Fax5742-6873)へ持参
※参加要領は区ホームページからダウンロードもできます。

障害者福祉手当を支給します

12月18日(金)頃、受給者の口座に振り込みます。振込通知は年1回4月期に送付済みです。対象となり申請をしていない方は、お問い合わせください。なお、申請時に65歳以上の方は原則対象になりません。

☎対象/次のいずれかにあてはまる方
○身体障害者手帳1～3級
○愛の手帳1～4度
○脳性まひ・進行性筋萎縮症
○戦傷病者手帳特別～第4項症
○規則に定める特殊疾病に罹患している
○精神障害者保健福祉手帳1級
○精神の障害により1級の障害基礎年金などを受給している
※児童育成手当(障害手当)を受給している方、障害者支援施設や特別養護老人ホームなどの施設に入所している方は対象になりません。
※所得制限額(扶養のない方で3,604,000円)を超えている方は対象になりません。
※所得超過により対象でなくなった方も、翌年度以降の所得が制限基準内になれば、再び申請できる場合があります。
☎障害者福祉課障害者福祉係(☎5742-6707 Fax3775-2000)

住宅に関する無料相談を実施しています

●住宅相談会(個人住宅向け)
区内施工業者と建築士が、住宅のリフォームや建て替え、耐震改修などに関する相談をお受けします(予約不要)。
☎毎月第3水曜日午前10時～午後3時
☎区役所第二庁舎3階ロビー
主催/品川区住宅耐震化促進協議会
●マンション相談(区内マンション管理組合向け)(予約制)
①マンションの管理・運営に関する相談
☎毎月第2・4水曜日午後1時～4時(1組合1回50分程度)
相談員/マンション管理士
②マンションの建て替え・修繕に関する相談
☎毎月第3火曜日午後1時～4時(1組合1回90分程度)

相談員/弁護士、一級建築士、マンション管理士

☎1週間前までに、電話で住宅課住宅運営担当へ

☎住宅課住宅運営担当(本庁舎6階☎5742-6776 Fax5742-6963)

シニア向け「就職面接会」(予約制)

☎12月15日(火)午後1時30分～3時
☎中小企業センター(西品川1-28-3)
参加企業・職種/区内を中心としたマンション管理、清掃ほか2～3社程度
☎おおむね55歳以上の就職希望者20人(先着)
持ち物/履歴書(写真貼付)
☎12月14日(月)正午までに、サポしながわ(無料職業紹介所)(☎5498-6357 Fax5498-6358)へ

講座

～あなたらしく働くために～50代からのしながわ就活フェア(セミナー&面接会)

☎1月27日(水)午後1時～4時
☎中小企業センター(西品川1-28-3)
☎第1部：セミナー「50代からの仕事の選び方」
第2部：合同面接会(サポしながわ共催)
☎50歳以上の女性で、就職活動中の方、再就職をめざしている方15人(先着)
※申込方法等はわかもの女性就業相談ホームページwww.shinagawa-shigoto.jp/をご確認ください。
☎商業・ものづくり課(☎5498-6352 Fax5498-6338)

しながわ学びの杜 専門講座 日本人とピアノ音楽

日程(全3回)	内容
1/27(水)	日本のピアノ音楽事始
2/3(水)	愛され続けるブルグミュラー
2/24(水)	卓上ピアノ・トイピアノという文化(生演奏つき)

※時間は午後2時～4時。
☎五反田文化センター(西五反田6-5-1)
☎飯田有抄(クラシック音楽ファシリテーター)
☎16歳以上の方35人(抽選)
☎¥750円
☎1月7日(木)(必着)までに、往復はがきで講座名、住所、氏名(ふりがな)、年齢、電話番号、手話通訳希望の有無を文化観光課生涯学習係(☎140-8715品川区役所☎5742-6837 Fax5742-6893)へ

ボランティア

品川区地域貢献ポイント事業

品川ボランティアセンター(☎5718-7172 Fax5718-0015)
高齢者地域支援課介護予防推進係(☎5742-6733 Fax5742-6882)

高齢者の積極的な社会参加を図るため、区が指定するボランティア活動1回につき、1ポイント(年間50ポイントが上限)を差し上げています。ためたポイントは区内共通商品券への交換か、福祉施設などに寄付ができます。事前にボランティアセンターや対象施設などで申し込みが必要です。登録者には「はつらつカード」を発行します。

☎区内在住でおおむね60歳以上の方
対象施設/区が指定する高齢者施設、障害者施設など(さわやかサービス、ほっとサロン、支え愛ほっとステーションでの活動も含まれます)
※詳しくはお問い合わせください。

○令和2年(ピンク色)のはつらつカードをお持ちの方はポイントを交換してください。

12月末までの活動でためたポイントを交換してください。

50ポイント未満の方の交換方法/1月12日(火)～2月27日(土)午前9時～午後5時に「はつらつカード(ピンク)」と印鑑を持って、品川ボランティアセンター(大井1-14-1)へ
※50ポイントたまっている方の交換は随時受け付けています。※日曜日・祝日を除く。

○新しいカードを送ります。
現在のはつらつカードをお持ちの方には、1月から使用できる「はつらつカード(緑色)」を12月中旬に送付します。

■使用済みの切手・テレホンカード類を集めています(未使用も可)。品川ボランティアセンター(☎140-0014大井1-14-1)へ送ってください。

和文化フェスタ in スクエア荏原

大道芸やお琴のステージ、職人さんが直接教えてくれるコーナー、コマや折り紙で遊べるコーナーなど、和文化を遊びながら体験！「品川カレー」や「しながわ歌留多」のプレゼント企画もあります！品川の輪と伝統の和でつなぐ文化フェスタをみんなで楽しもう！



入場無料

事前予約優先

日時 1月17日(日)

午後0時30分～4時30分

会場 スクエア荏原イベントホール(荏原4-5-28)

ステージ予定/

12:45頃	琴演奏	15:00頃	大道芸
13:30頃	しながわかるた	15:30頃	しながわかるた
14:15頃	琴演奏	16:00頃	盆踊り

予約方法/FAXかEメールで来場希望時間、住所、参加者全員の氏名、電話番号、FAX番号かEメールアドレスをスクエア荏原(Fax5788-5322) sqebara@shinagawa-culture.or.jpへ
※混雑状況により予約されていない方は入場を制限させていただきます。

問い合わせ/スクエア荏原(☎5788-5321 Fax5788-5322)

▶掲載記事については、新型コロナウイルス感染症の影響により変更となる場合があります。

「ぜん息児オンラインホッケー教室」(オンライン教室) ㊦

ピークフローによる健康チェック、傘や新聞紙などで用具の手作り体験後、ホッケーで楽しく体を動かしてみませんか。

㊦ 1月30日(土)午後1時～2時
 ㊦ 藤尾香織(元ホッケー日本代表)
 メトロ東京ホッケー&アスリートクラブ
 ㊦ 気管支ぜん息、ぜん息性気管支炎のお子さん(おおむね3歳～小学生)とその家族50人(抽選)
 ㊦ 1月4日(月)までに、区ホームページより電子申請で申し込み
 ㊦ 健康課公害補償係
 (☎5742-6747 Fax5742-6883)

男女共同参画推進講座「怒りの感情コントロール術」

「かっ」となってしまったときにできる感情のコントロール方法を学びます。

㊦ 1月26日(火)午前10時～正午
 ㊦ 江野本由香(日本アンガーマネジメント協会公認ファシリテーター)
 ㊦ 15人(先着)
 ㊦ ㊦ 12月11日(金)午前10時から、電話かFAXで、講座名、住所、氏名、年齢、電話番号を男女共同参画センター(東大井5-18-1きゅりあん3階 ☎5479-4104 Fax5479-4111)へ

品川区発達障害・思春期サポート事業「地域で支える発達障害@しながわ」(オンラインセミナー)

㊦ 1月30日(土)午後2時～4時
 ㊦ 中塚史行(教育サポートセンターNIRE代表)、熊谷恵美(パルレ代表)
 ㊦ 90人(先着)
 ㊦ 1月26日(火)までに、Eメールで講演会名、氏名、電話番号、Eメールアドレスをパルレ✉ moushikomi@npo-parler.comへ
 ㊦ 障害者福祉課障害者相談支援担当
 (☎5742-6711 Fax3775-2000)

女性向け就業支援セミナー「エゴグラム(心理テスト)で知る私のコミュニケーション成功術」(オンラインセミナー)

エゴグラムを用いて自身の性格を可視化・指標化し、就職活動や職場におけるコミュニケーションの課題解決方法を学びます。

㊦ 1月15日(金)午前10時～11時
 ㊦ 神谷敏康(産業カウンセラー)
 ㊦ 就職活動中、就業中または就職活動を始めようとしている女性の方20人(先着)
 ※申込方法等はわかもの・就業相談ホームページ www.shinagawa-shigoto.jp/ をご確認ください。
 ㊦ 商業・ものづくり課
 (☎5498-6352 Fax5498-6338)

助成 事業所用LED照明設置費用の一部を助成します

㊦ 次の全てにあてはまる事業者(先着)
 ○未使用のLED照明を区内の事業所などに設置
 ○区内に本社を有する施工業者を利用する工事を伴い、設置費用が10万円以上(消費税を除く)
 ○中小企業基本法に定める中小企業者・社団法人・社会福祉法人など
 ○法人事業税などを滞納していない
 ○設置対象物件の所有者が賃借人(賃借人の場合は所有者から設置などの承諾を得ている)
 ○過去にこの制度に基づく助成を受けていない
 助成額/設置費用の10%(上限30万円)
 ㊦ ㊦ 3月19日(金)(必着)までに、環境課で配布する申請書を同課環境管理係(☎140-8715品川区役所本庁舎6階 ☎5742-6949 Fax5742-6853)へ郵送か持参
 ※予算額に到達した時点で受け付け終了。
 ※申請書は区ホームページからダウンロードもできます。

太陽光発電システムを設置する際に要する経費の一部を助成します

●区民の方への助成
 助成額/3万円/kW(上限9万円)
 助成予定件数/30件(先着順)
 ●中小企業者・社団法人・社会福祉法人などへの助成
 助成額/3万円/kW(上限15万円)
 助成予定件数/5件(先着順)
 共通
 対象の主な要件/
 ○機器設置工事が完了し、機器の設置日が2年4月1日以降であること
 ○区内在住で住民税を滞納していないか、法人事業税などを滞納していない
 ○工事対象住宅(物件)の所有者か賃借人(賃借人の場合は所有者から工事などの承諾を得ている)
 ○過去にこの制度に基づく助成を受けていない など
 ※詳しい要件などはお問い合わせください。
 ㊦ ㊦ 3月19日(金)(必着)までに、環境課で配布する申請書を同課環境管理係(☎140-8715品川区役所本庁舎6階 ☎5742-6949 Fax5742-6853)へ郵送か持参
 ※予算額に到達した時点で受け付け終了。
 ※申込書は区ホームページからダウンロードもできます。

スポーツ スポクラ・しながわのイベント

●年初め開運ウオーキング大会
 ㊦ 1月10日(日)午前9時～正午(ゴール最終受付) ※小雨決行。

コース/品川学園→品川神社→養願寺→一心寺→荏原神社→品川寺→天祖諏訪神社→磐井神社
 ※東海七福神をめぐる。約6km。
 ㊦ 100円
 ㊦ 当日午前9時～9時30分までに費用を持って直接品川学園(北品川3-9-30)へ
 ●JTBパレーボール教室
 ㊦ 2月13日(土)・27日(土)午後1時～4時
 ※受付は午後0時45分から。
 ㊦ 品川学園(北品川3-9-30)
 持ち物/上履き、タオル、飲み物
 ㊦ 1回300円
 小学4年生～中学生200円
 ㊦ 1月29日(金)(必着)までに、スポーツ推進課などで配布する申込用紙を総合体育館(☎141-0022東五反田2-11-2 ☎3449-4400 Fax3449-4401)へ郵送か持参
 共通

※新型コロナウイルス感染症対策として、以下のとおり実施します。
 ●参加前の検温、手指の消毒
 ●参加時に、住所や連絡先を記載
 ●体調チェック
 ※早めに教室が終了する場合があります。
 ※新型コロナウイルス感染状況により、急遽予定が変更となる場合があります。
 ㊦ スポクラ・しながわ事務局
 ☎090-2733-5921
 スポーツ推進課地域スポーツ推進係
 (☎5742-6838 Fax5742-6585)

家庭の太陽光余剰電力を東京都へ卒FIT電力を募集中!

東京都では、家庭の卒FIT電力*1を含む“再生可能エネルギー100%の電力*2”を都有施設で活用する「とちょう電力プラン」を実施しています。
 *1 固定価格での買い取り期間(住宅用太陽光発電の場合10年間)が終了した電力
 *2 供給される電力の全てが、太陽光や風力などの自然のエネルギーで発電された電力
 買い取り期間/12月から5年11月まで
 ※買い取り契約電力が5,000kWに達し次第終了。
 買い取り単価/11円/kWh ※通常の買い取り単価に1.5円上乗せ。
 買い取り事業者/出光グリーンパワー
 供給先/全ての都立特別支援学校、廃棄物埋立管理事務所ほか
 ※申込方法など詳細については出光グリーンパワーホームページ <https://power.idss.co.jp/igp/kaitori/tocho/> をご覧ください。

問い合わせ 制度について=東京都環境局地球環境エネルギー部 ☎5320-7784
 手続きなどについて=出光グリーンパワー ☎0120-267-019
 環境課環境管理係(☎5742-6949 Fax5742-6853)

家庭用蓄電池設置費の「自家消費プラン」を開始!

東京都では、家庭における太陽光発電による電気の自給自足の促進や、非常時の防災力向上などを目的に、蓄電池の設置にかかる費用を補助します。
 対象機器/家庭用蓄電池
 補助率/機器費の2分の1
 要件/
 ・都内の住宅に新規に設置する機器(未使用品)
 ・太陽光発電システムと同時導入または設置済み
 ・家庭の太陽光発電の電力データなどを提供可能
 <2年度の制度概要>
 要件/①交付決定後に契約を締結すること
 ②3年9月30日までに対象機器などを設置すること
 補助上限額/蓄電容量1kWhあたり10万円(上限60万円)
 ※蓄電容量1kWhあたりの価格が20万円以下の機器であること。
 申請期間/3月31日まで
 ※予算額(約7,000件相当)に到達した時点で受け付け終了。
 ※申請方法などの詳細については、クール・ネット東京ホームページをご覧ください。

問い合わせ 制度について=東京都環境局地域エネルギー課 ☎5388-3533
 手続きなどについて=クール・ネット東京 ☎6279-4615
 環境課環境管理係(☎5742-6949 Fax5742-6853)

中小企業向け新型コロナウイルス感染症対応特別助成事業

新型コロナウイルス感染症により事業に影響を受けた区内中小企業の皆さんが、その対策を図るためもしくは危機を乗り越えるための前向きな投資を行いながら、販路拡大に取り組む経費の一部を助成します。

飛沫感染予防のため、
 アクリル板やパーテーションを
 導入したい



来店されたお客様に検温
 を実施するため、非接触型
 体温計を導入したい

販路拡大を図るため
 ECサイトを新たに制作したい

自社製品の販路拡大の
 ため、展示会に出展したい

助成額/上限20万円(対象経費の5分の4)
 対象経費/飛沫対策費、換気費、衛生管理費、機械装置および設置費等、広告費、展示会出展費、委託費、外注費、業務転換に係る経費
 ※助成金交付は審査のうえ、決定します。
 申請資格/(1)区内で事業を営む中小事業者
 (2)販路拡大支援助成(コロナ特別対応型)で助成を受けていないこと
 募集期間/2月26日(金)まで
 対象事業/(1)新型コロナウイルス感染症もしくはその影響による危機を乗り越えるための販路拡大に係る取り組み
 (2)令和2年4月1日以降、新たに取り組んだ事業で令和3年3月15日(月)までに支払いが完了する事業
 ※マスク・消毒液等の消耗品は対象外です。

※詳しくは、中小企業支援サイト <https://www.mics.city.shinagawa.tokyo.jp/joseikin/coronajosei/2098.html> をご覧ください。



問い合わせ/商業・ものづくり課中小企業支援係
 (☎5498-6340 Fax5498-6338)

不燃化特区 支援制度の お知らせ

老朽建築物を除却する方、除却に伴った引越しをする方、および除却後に建築される方を対象に、各費用の一部の助成を行っています。
令和2(2020)年度までの期限付きの制度でしたが来年度以降事業を延伸する予定です。
また、令和3年度以降、西品川1丁目・大井2丁目・西中延3丁目を対象地区に追加する予定です。
 ※詳しくはお問い合わせください。

不燃化特区とは

木造住宅密集地域(木密地域)のうち、地震時の危険度が高いなど特に重点的・集中的に改善を図るべき地区として、区からの提案に基づき都が指定する地区

問い合わせ/木密整備推進課木密整備担当 (本庁舎6階 ☎5742-6925 Fax5742-6756)

対象となる方/不燃化特区内で平成17年3月31日以前に建築された木造建築物(耐火・準耐火建築物を除く)をお持ちの方(昭和56年5月31日以前に建築された軽量鉄骨造建築物をお持ちの方も対象になる場合があります)

不燃化特区 (9地区)

- ①東中延1・2丁目、中延2・3丁目地区 ②補助29号線沿道地区
- ③豊町4・5・6丁目、二葉3・4丁目及び西大井6丁目地区
- ④旗の台4丁目、中延5丁目地区
- ⑤戸越2・4・5・6丁目地区 ⑥西品川2・3丁目地区
- ⑦大井5・7丁目、西大井2・3・4丁目地区
- ⑧放射2号線沿道地区 ⑨補助28号線沿道地区

助成内容

●解体除却費用

対象/対象建築物の所有権を有する個人ほか

助成額/木造: 1㎡あたり27,000円かつ上限13,500,000円

軽量鉄骨造: 1㎡あたり38,000円かつ上限19,000,000円

●除却に伴う引越しにかかる費用

対象/除却される老朽建築物を平成28年5月31日以前から継続して使用している建物所有者か賃借人(個人)

助成額/転居一時金・移転費用など建築物の面積による

●耐火・準耐火建築物にするための費用

対象/品川区の除却支援制度を利用して老朽建築物を除却した方

助成額/対象床面積による

※解体業者と契約する1カ月前を目途にお問い合わせください。

こんなときには国民健康保険の 届け出をお忘れなく

国民健康保険に加入するときや、やめるときは14日以内に届け出が必要です。国保医療年金課(本庁舎4階)、品川第一・大崎第一・大井第一・荏原第一・荏原第四・八潮の各地域センターで手続きをしてください。加入手続きが遅れた場合でも、遡って保険料が請求されます。脱退の手続きが遅れた場合は、国民健康保険で負担した医療費を後日お返しいただく場合があります。届け出には確認書類が必要となります。事前にお問い合わせください。

●手続きにはマイナンバーの記入が必要となります

●保険証の交付をお急ぎの方は、「本人確認ができるもの」をお持ちください〔①運転免許証・パスポート・マイナンバーカード・顔写真付きの公的証明書のうち1点、または②郵便物・診察券・預金通帳(キャッシュカード)・年金手帳・公共料金の領収証のうち3点〕。

●外国人の方が加入する場合には、在留資格・在留期間に一定の要件があります。詳しくはお問い合わせください。

●職場の健康保険に加入したときは、必ず脱退の届け出をしてください。

●退職を予定している方は、健康保険任意継続の制度もあります。詳しくは勤務先の担当におたずねください。

	こんなときには	届け出に必要なもの
はいるとき	品川区に転入したとき	前住所地で国保加入の方は本人確認ができるもの
	職場の健康保険をやめたとき	職場の健康保険をやめた証明書
	子どもが生まれたとき	親の国民健康保険証
	生活保護を受けなくなったとき	保護廃止(停止)決定通知書
やめるとき	品川区を転出するとき	保険証、(転出証明書)
	職場の健康保険に加入したとき	保険証、職場の健康保険証
	亡くなったとき (葬祭費の申請は、国保医療年金課のみで受け付けします)	保険証、喪主の金融機関の預金通帳、印鑑、喪主の氏名を確認できるもの(会葬御礼のはがきか葬儀社の領収証)
	生活保護を受けるようになったとき	保険証、保護開始決定通知書
その他	区内で転居、氏名が変わったとき	世帯全員の保険証(差し替え交付)
	世帯主が変更、世帯が合併・分離したとき	
	保険証を紛失・破損したとき	本人確認ができるもの

問い合わせ/国保医療年金課資格係 (本庁舎4階 ☎5742-6676 Fax5742-6876)

水辺のしながわフォトコンテスト

～ココが私のおすすめスポット～

運河にかこまれたまち天王洲。四季で様々な表情が楽しめる目黒川。空が広くダイナミックな京浜運河。品川区には、多様な水辺空間が存在し、水辺での過ごし方もたくさんあります。「この場所はこの時間帯になると景色がいい」、「この場所に来るとほっとできる」など、みなさんのおすすめ水辺スポットの写真をぜひ応募してください。「Web部門」「Instagram部門」に分かれ、入賞者には賞品を用意しています。たくさんのご応募をお待ちしています。



募集期間 12月1日(火)～1月25日(月)

募集写真例 目黒川の桜、目黒川の紅葉、目黒川ラン、目黒川クルーズ、屋形船、橋、夜景、橋のライトアップ、天王洲、水辺のイベント、水辺のレストラン、京浜運河、勝島運河、河川敷、水辺散歩、シーカヤック、カヌー、SUP、水辺に憩う人々 など

※品川区内の水辺のスポット。 ※撮影の時間帯、季節は問いません。

応募条件 ・品川区内の水辺空間を取り入れた写真であること

・応募者(本人)が撮影した写真であり、著作権を有しているもの

※応募の際は必ずフォトコンテストホームページ <http://shinagawamizube.com/> に記載の応募規約をお読みいただき、同意のうえご応募ください。



こちらから
ご覧ください

問い合わせ/文化観光課観光推進係 (☎5742-6913 Fax5742-6893)

フォレスタコンサート

inきゅりあん

美しい日本のうた、世界の名曲を歌い継ぐコーラスグループ「フォレスタ」のコンサート。ソーシャルディスタンスを確保した座席で開催します。



日時 2月1日(月)午後2時開演(午後1時開場)

会場 きゅりあん大ホール(大井町駅前)

料金 6,000円(全席指定) ※未就学児入場不可。

発売開始日・時間 12月18日(金)

窓口: 午前9時から＝

きゅりあん・スクエア荏原・メイプルセンター・O美術館(O美術館は翌日以降午前10時から)

電話: 午前10時から＝

チケットセンターキュリア(翌日以降午前9時から)

インターネット: 午前9時から＝

<http://www.shinagawa-culture.or.jp/>

※電話予約は座席選択不可。 ※発売初日は1人6枚まで。

問い合わせ/チケットセンターCURIARIA
(☎5479-4140 Fax5479-4160)

しながわ レポート!

*Shinagawa report



10/9(金)~12月

「海外の民族衣装展」

スクエア荏原で開催された民族衣装展では、ポーランドやロシアなど東ヨーロッパの国々の民族衣装が展示されました。



10/10(土)

スペシャル卓球教室がスタート

富士見台児童センターで子どもたちに卓球を好きになってもらうための教室が開催。シドニーオリンピックに出場した小西杏選手が講師を務め、サーブやスマッシュの打ち方を子どもたちに指導しました。



10/11(日)

「にしこやまつり」が初開催

参加店舗に貼られたクイズを解きながら西小山を散策するイベントが開催。ゴールの小山八幡神社の特設ステージでは、三味線や殺陣のパフォーマンスが行われました。



10/11(日)

「清掃・リサイクルポスター展」開催

区では、限りある資源を大切に、ごみ減量やリサイクルの問題を考えるきっかけになるようポスター制作を小学生に呼びかけています。品川区民ギャラリーに小学生が制作したポスター466点が展示されました。



10/16(金)

落語で楽しく学ぶ事業承継セミナー

きゅりあんで、後継者問題をかかえている区内中小企業をサポートする事業承継セミナーを開催。講師の小林工さんは落研経験を生かし、古典落語に事業承継の創作落語を盛り込んで解説しました。



10/20(火)・21(水)

狂言の体験授業を開催

豊葉の杜学園の6年生を対象に、古典芸能の鑑賞を通して狂言への興味を高めるための体験授業を実施。狂言から何をしているのかを当てるクイズでは、想像力をはたらかせて参加していました。



10/21(水)

自分たちの住むまちの歴史を知らう

旧東海道周辺にある神社仏閣を回ったり、建造物を見学したりすることで地域への愛着を深める特別授業「東海道歴史探訪」を立会小学校で実施。学習を終えた児童たちは新たなまちの発見に驚いていました。



10/21(水)~26(月)

区の人気商品が集結

イトーヨーカドー大井町店(大井1)で地元商店の味を知ってもらう「品川いいもの巡り」が開催。区内人気店のお弁当やパンなどが並び、ここでしか買えない味が揃いました。



10/26(月)

サツマイモ掘りを開催

清水台小学校の屋上菜園で、ボランティアの皆さんと春に苗を植えたサツマイモを収穫。1年生の児童たちは、「あった!」と声をあげながら取り組んでいました。



10/16(金)~11/18(水)

みつめよう今わがまち～しながわ百景原画展～

O美術館で「しながわ百景」を題材に描かれた原画を中心に展示した企画展が開催されました。

区内の出来事を、区ホームページでは日々お知らせしています。「しながわレポート!」ではその中からピックアップして掲載しています。

わ!しながわ Go With 品川!! インスタグラムキャンペーン! 開催中

品川区のラッピングバスを見つけて
インスタに投稿しよう!



問い合わせ/広報広聴課シティプロモーション担当(☎5742-6043 Fax5742-6870)

応募方法

- 1 インスタグラムで@city.shinagawaをフォロー
- 2 品川区シティプロモーションラッピングバスを撮影
- 3 ハッシュタグ「#GoWith品川」をつけて写真をインスタグラムで投稿

令和2年
12月31日
投稿分まで

抽選で100人にプレゼント! 「わ!しながわ」オリジナルグッズ

詳細はホームページをご覧ください。



ラッピングバスの運行状況はこちらからチェック。



本紙12月1日号掲載記事に関するお知らせ

新型コロナウイルス感染症の影響により次の記事については変更がありました。

- 1・12ページ掲載「船で通勤してみませんか」・・・延期になりました
- 8ページ掲載「ひきこもり学習会」「ひきこもりほっとたいむ」・・・中止になりました
- 11ページ掲載「品川区議会 第4回議会報告会」・・・12月14日(月)のオンライン会議以外は中止になりました

新型コロナウイルス感染症に関する相談窓口のご案内

問い合わせ

保健予防課感染症対策係(☎5742-9153 Fax5742-9158)

発熱等の
症状が
ある

かかりつけ医が
いる方

日ごろ受診されている医療機関に電話でご相談ください。
(発熱等の症状がない場合も、不安な症状がある方は、日ごろ受診されている医療機関にご相談ください。)

かかりつけ医が
いない方

症状に応じて、地域の身近な医療機関をご案内します。
●東京都発熱相談センター ☎5320-4592 受付時間/24時間(土・日曜日、祝日を含む毎日)

症状に適した、かかりつけ医
となる医師を紹介します。

品川区医師会かかりつけ医紹介窓口 ☎3450-6676
荏原医師会 かかりつけ医紹介窓口 ☎5749-3088

受付時間/午前9時~午後5時
(土・日曜日、祝日を除く)

発熱等の
症状が
ない

新型コロナウイルスに関する感染の予防、感染不安などの相談に対応します。

- 品川区電話相談窓口 ☎5742-9108
受付時間/月~金曜日午前9時~午後5時(祝日を除く)
- 東京都電話相談窓口 ☎0570-550571 Fax5388-1396
(日本語・英語・中国語・韓国語対応)
受付時間/午前9時~午後10時(土・日曜日、祝日も実施)
- 厚生労働省の電話相談窓口 ☎0120-565653 Fax3595-2756
受付時間/午前9時~午後9時(土・日曜日、祝日も実施)

外国人の
方で
不安に
思う方

感染拡大に伴う不安や生活への影響について、外国人の方の相談に対応します。

※14言語に対応(やさしい日本語、英語、中国語、韓国語、ベトナム語、ネパール語、インドネシア語、タガログ語、タイ語、ポルトガル語、スペイン語、フランス語、カンボジア語、ミャンマー語)

●東京都外国人新型コロナ生活相談センター
☎0120-296-004
受付時間/午前10時~午後5時(土・日曜日、祝日を除く)