

毎月1・11・21日発行

11/1

令和3年(2021)  
No.2224

広報

Shinagawa

# しながわ



感染予防・感染対策の徹底をお願いします。

12. 新型コロナワクチン接種についてのお知らせ

掲載記事は10月21日時点の情報です。最新の区の行政サービス・施設等の対応状況は区ホームページでご確認ください。



発行/品川区 編集/広報広聴課 ☎140-8715 品川区広町2-1-36 ☎3777-1111(代表) Fax5742-6870(広報広聴課) <https://www.city.shinagawa.tokyo.jp/>



## 11月1日(月)～30日(火)実施 キャッシュレス決済で 最大30%戻ってくる キャンペーン

このポスターが目印!



長引く新型コロナウイルス感染症により疲弊した地域経済の維持・再生を図るとともに、デジタルの力を活用した区民の新しい日常生活を支援するため、キャッシュレス決済サービス「PayPay」と連携したキャンペーンを実施します。

問い合わせ 商業・ものづくり課商店街支援係 ☎5498-6332 Fax3787-7961

### ●付与上限額

2,000円相当/回 10,000円相当/期間

例

対象店舗で約6,700円分の買い物をPayPayで支払い

後日、上限2,000円相当のPayPayボーナスが付与されます!  
(\*1・2)

ひと月だと、合計約33,500円分(6,700円×5回分)のお買い物をすると、上限10,000円相当に!

- \*1 PayPayボーナスは決済日の翌日から30日後に付与されます。
- \*2 付与されたPayPayボーナスの有効期限はありません。次回PayPay加盟店でのお買い物時のお支払いでご利用いただけます。

### ●対象店舗

品川区内の中小規模のPayPay加盟店をご利用いただけます(一部対象外の店舗があります)。

#### 対象店舗確認方法

- ①キャンペーンポスター(上記)が貼ってあるお店
- ②PayPayアプリで確認 対象店舗はマップ上のアイコンに「応援」マークがつけます。



- 1 [近くのお店] を選択
- 2 [おトク] をオンにすると対象店舗のみが表示されます
- 3 本キャンペーンの対象店舗が見つからない場合は右上の[もっと見る]を選択
- 4 一覧から[品川区]を選択
- 5 品川区内の対象店舗のみに絞り込まれて表示されます

### PayPayカスタマーサポート窓口

☎0120-990-634 ※24時間受付(土・日曜日、祝日を含む)。

### ●スマホひとつでかんたんに支払いができる PayPay簡単使用ステップ!

ステップ1 アプリをダウンロードして、アカウントを登録しましょう。



- 1 PayPayアプリをダウンロードします
- 2 アプリを起動して電話番号とパスワードを入力
- 3 ショートメッセージで認証コードを受信
- 4 受信した4桁の認証コードを入力
- 5 登録完了

ステップ2 登録が完了したら、支払い方法を設定しましょう。3種類の支払い方法から自分に合った方法が選べます。

- ① 連携した銀行口座からチャージ
- ② セブン銀行ATM・ローソン銀行ATMで現金チャージ
- ③ クレジットカードの登録

※本事業ではヤフーカード以外のクレジットカードは対象外です。

ステップ3 PayPayで支払ってみよう!



- 1 お店に置かれた二次元コードを読み取る
- 2 支払う金額を入力して[次へ]を選択
- 3 画面を店員に見せ[支払う]を選択
- 4 支払い完了!

※店舗の状況によっては、PayPayを利用できない場合があります。入店時に店舗にPayPayによる支払いが可能かどうかをご確認の上、ご利用をお願いします。

※PayPayの登録方法や使い方については、ソフトバンクショップ(窓口相談)またはPayPayカスタマーサポート窓口で電話にて対応しています。ソフトバンクショップでご相談の際は、事前予約が必要です。事前予約がない場合には、当日の対応ができないことがあります。詳しくは各ショップにご確認ください。



## 子ども家庭支援センターで行っている事業の一部をご紹介します

子ども家庭支援センターでは、子どもと家庭に関するあらゆる相談を受け付け、子育てを総合的に支援しています。  
今回は、子ども家庭支援センターで行っている事業の一部をご紹介します。



### 施設概要

開所時間/月～土曜日午前8時30分～午後5時  
(祝日、年末年始を除く)  
所在地/二葉1-7-15  
アクセス/下神明駅徒歩5分  
大井町駅徒歩10分



**問い合わせ** 子ども家庭支援センター(☎6421-5281 Fax6421-5238)

### ●子どもの相談

18歳未満の子どもとその家庭の相談窓口として、養育上のことやしつけ、発達や発育、虐待の相談などに応じています。プレイルームでお子さんと一緒に相談することもできます。

**問い合わせ**/子ども家庭支援センター児童相談担当  
(☎6421-5236 Fax6421-5238)



子どもに関する相談の詳細はこちら



### ●産後の家事・育児支援の利用助成



1歳(多胎児家庭は妊娠中～3歳)になるまでのお子さんを育児中の保護者の方を対象に、区と提携した家事・育児支援ヘルパーのサービス利用費の一部を助成しています。

**問い合わせ**/子ども家庭支援センター管理係  
(☎6421-5281 Fax6421-5238)



助成制度の詳細はこちら



多胎児家庭の方は  
こちら

### ●子育てネウボラ相談員

地域で子どもを安心して産み育てるための切れ目のない支援として、子育てネウボラ相談員が児童センター9館\*に配置されています。ちょっとした子育ての不安や育児方法などお気軽にご相談ください。

**問い合わせ**/子ども家庭支援センター児童相談担当  
(☎6421-5236 Fax6421-5238)

\*東品川・大井倉田・三ツ木・水神・旗の台・平塚・富士見台・ゆたか・八潮児童センター

「子育てネウボラ相談員」の詳細はこちら



## 11月は児童虐待防止推進月間です

区では、児童虐待防止推進月間と10・11月の里親月間にキャンペーンを行います。

### ●養育家庭体験発表会

児童相談所職員による里親制度に関する情報や里親の体験談を発表していただく予定です。また、発表会終了後には相談コーナーも設けます。

※マスクの着用や検温にご協力ください。

日時/11月13日(土) 午前10時～正午  
会場/荏原第五区民集会所(二葉1-1-2)  
定員/30人(先着)

※配慮が必要な方は申し込み時(事前)に申し出てください。

※感染症防止対策のため、規模を縮小して開催する場合があります。

申込方法/電話かFAXで、住所、氏名、年齢、電話番号を子ども家庭支援センター(☎6421-5236 Fax6421-5238)へ

### オレンジリボンキャンペーン



「児童虐待防止」のシンボルであるオレンジリボンを使用して、国や地方自治体、民間企業が11月の児童虐待防止推進月間を中心に広報・啓発活動を行います。一人でも多くの方に「児童虐待防止」に関心を持ってもらい、子どもたちの笑顔を守るために一人ひとりに何ができるのかを呼びかけるメッセージがこめられています。

もしかしたら虐待かな?と思ったら「迷わず、すみやかに」ご連絡ください。連絡した方の秘密は守られます。

しながわ見守りホットライン(児童虐待)  
☎3772-6622(24時間)



**問い合わせ** 子ども家庭支援センター児童相談担当(☎6421-5236 Fax6421-5238)



# みんなで支えあう国民年金



老後の生活や、病気やけがで障害が残ったり、一家の担い手を失ったなど、いざという時の生活をみんなで支える制度です。

**問い合わせ** 国保医療年金課国民年金係(☎5742-6682・3 Fax5742-6876)  
品川年金事務所(☎3494-7831 Fax3779-3449)



## 国民年金は、日本に住む20歳以上60歳未満の全ての方が加入する制度です

加入者は3種類に分けられます。

※納めた保険料は、社会保険料控除の対象になります。

**第1号被保険者** 自営業、学生、アルバイト、就労していない方など  
保険料16,610円/月(令和3年度)は、加入者本人が納めます。

**第2号被保険者** 厚生年金などに加入している会社員・公務員  
保険料は、給与から差し引かれます。

**第3号被保険者** 第2号被保険者に扶養されている配偶者  
保険料は、配偶者が加入している年金制度が負担するため、個人で納める必要はありません。

### 老齢基礎年金を受け取るには、

①～④を合計した期間が10年以上必要です

- ①保険料を納めた期間(第2号被保険者期間を含む)
- ②第3号被保険者期間
- ③保険料免除期間(一部免除は、一部納付保険料を納付した場合のみ)・学生納付特例期間・納付猶予期間
- ④合算対象期間(20歳以上60歳未満で次のいずれかにあてはまる期間)
  - 昭和61年3月以前に会社員などの配偶者だった
  - 平成3年3月以前に学生だった
  - 海外に住んでいた など

## 受け取れる年金

### 老齢基礎年金

原則として65歳から受け取れます。60～64歳で受給すると減額になり、66～70歳で受給すると増額になります。

### 障害基礎年金

国民年金に加入している方などが、一定の障害の状態になったときに支給されます。

### 遺族基礎年金

国民年金に加入している方などが死亡したとき、その方によって生計を維持されていたお子さん(18歳到達年度まで。障害者は20歳未満)のいる配偶者、またはお子さんに支給されます。

ほかに寡婦年金、死亡一時金、特別障害給付金などの制度があります。保険料の納付要件や受給要件など、詳しくはお問い合わせください。

### 年金生活者支援給付金

公的年金などの収入や所得額が一定基準以下の基礎年金受給者を対象に、年金に乗せして支給されます。

## こんなときは手続きを

年金は加入や請求などをする際に手続きが必要となります。忘れずにお届けください。

厚生年金などに加入している会社などに就職した	勤務先で加入手続き
結婚し、会社員など第2号被保険者の扶養に入った	配偶者の勤務先で手続き
第3号被保険者(扶養)から外れた	厚生年金などに加入しない場合は、区役所で種別変更手続き
60歳未満で厚生年金や共済組合などに加入している会社などを退職した	区役所で加入手続き
第1号被保険者が海外に転出し任意加入する	区役所で加入手続き ※住民票の転出届を出すと、国民年金第1号被保険者の資格は自動的に喪失されます
海外から転入した(第2号・第3号被保険者を除く)	区役所で加入手続き ※任意加入している方も変更手続きが必要です
老齢年金を請求する	全ての期間が第1号被保険者の方は区役所、その他の方は年金事務所で行う
年金を受けている方が亡くなった	国民年金・厚生年金を受けていた方は年金事務所に、共済年金の方は各共済組合にお問い合わせください

※20歳になると、日本に住民登録のある全ての方へ、日本年金機構より「国民年金加入のお知らせ」が送付されます。

## 国民年金保険料は全額が社会保険料控除の対象になります

税の申告で社会保険料控除を受けるには、令和3年中に納付した保険料を証明する「社会保険料(国民年金保険料)控除証明書」の添付が必要です。3年1月1日から9月30日に納付した保険料の「社会保険料(国民年金保険料)控除証明書」を10月下旬から送付します。上記以降の納付分につきましては4年2月に送付します。家族の国民年金保険料を納付した場合には、納付した方が社会保険料控除として申告することもできます。

問い合わせ/品川年金事務所(☎3494-7831 Fax3779-3449)

## ご相談ください

### 免除制度

保険料を納めることが困難な場合は、納付を免除・猶予する制度があります。※申請時点の2年1カ月前の月分までさかのぼって申請できます。※所得状況などにより審査しますので、忘れずに税申告をしてください。※失業・離職した方は、本人の所得を審査対象としない特例があります。※新型コロナウイルス感染症の影響により所得が減少した方向けの臨時特例措置があります。

- 全額(一部)免除  
本人・配偶者・世帯主の所得が基準額以下の方
- 納付猶予  
50歳未満の方で、本人・配偶者の所得が基準額以下の方
- 学生納付特例  
本人の所得が基準額以下で、対象となる学校の学生
- 法定免除  
生活保護の生活扶助を受けている方、障害年金(1・2級)を受給している方
- 産前産後免除  
出産日が平成31年2月以降の方(妊娠85日以上の死産・流産・早産を含む)

### 高齢任意加入

60歳以上でも、次にあてはまる方は国民年金に加入し納付できます。

- 年金を受け取る権利がない  
納付期間などが10年に満たない方は、最長70歳まで(昭和40年4月2日以降に生まれた方は65歳まで)。
- 年金の受け取り額を増やしたい  
厚生年金などに加入していない65歳未満の方(満額以上は増やせません)。※届け出た月からの加入になります。※必要な書類などはお問い合わせください。

## 免除制度、任意加入の相談・手続き、基礎年金の請求窓口は区役所のみです。

区内地域センターでは受け付けできません。

※通常の加入手続きについては国保医療年金課(本庁舎4階)および品川第一・大崎第一・大井第一・荏原第一・荏原第四・八潮の各地域センターで受け付けています。



# 11月10日は 無電柱化の日

国は、平成28年に「無電柱化の推進に関する法律」を施行し、全国的に無電柱化を推進しています。そして、「1」を並ぶ電柱に見立て、無電柱化により電柱を「0」にするという意味をこめ、11月10日を「無電柱化の日」としています。

問い合わせ 道路課 (☎5742-6791 Fax5742-6886)



無電柱化した東京2020オリンピック・パラリンピック施設周辺道路

## 品川区無電柱化推進計画が進行中です

区ではこれまで、商店街電線類地中化事業をはじめ、都市計画道路事業や市街地再開発事業など様々な機会を捉えながら道路の無電柱化を進めてきました。

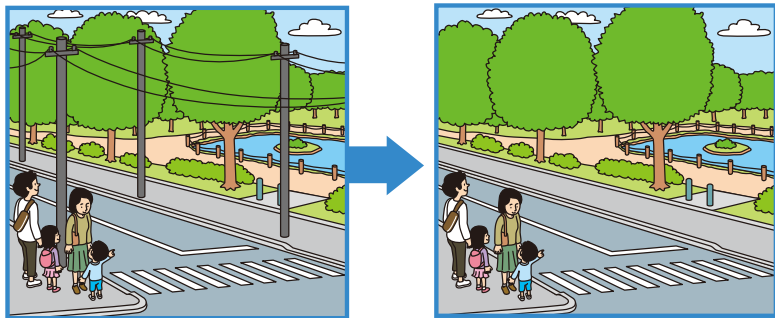
また近年、震災や大型台風により倒壊した電柱が避難や救急活動などの妨げとなる実態を受け、区でもさらなる防災対策の視点を取り入れた「品川区無電柱化推進計画」を令和2年5月に策定し、無電柱化の取り組みを進めています。

## 無電柱化の効果と目的

無電柱化するとどんな効果があるのでしょうか。その目的を整理してみましょう。

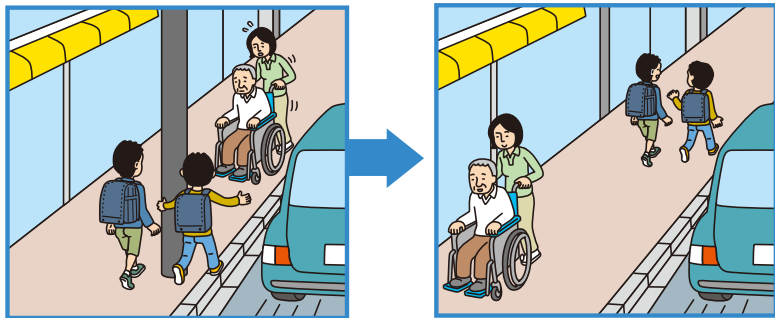
### 1. 良好な都市景観の形成

「しながわ」らしいにぎわいのある景観を生み出し、区内に存在する歴史的な景観や水・緑のある良好な景観を保全します。



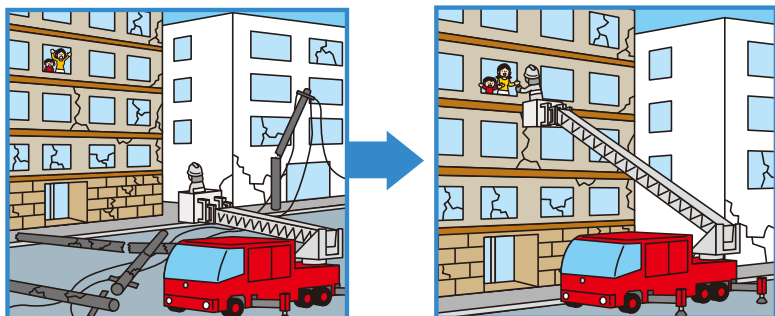
### 2. 安全・円滑な交通の確保

バリアフリー化整備、交通安全事業などと連携して、高齢者や障害者、子どもなど、すべての人々が安全で安心して利用できる道路空間を確保します。



### 3. 防災性の向上

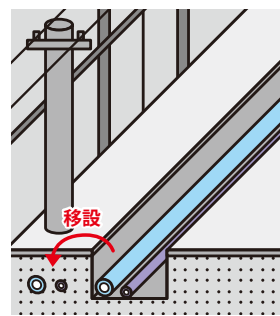
災害発生時に電柱が倒壊し、避難や救助の障害にならないよう道路の無電柱化を目指します。



## 無電柱化(電線共同溝方式)のすすめ方は？

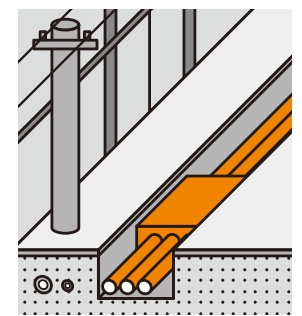
電柱をなくし、地上を走る電線類を収める電線共同溝方式は、電線などを収容する管路を設置し、その中に電力会社や通信会社等が電線類を入れていきます。工事の流れをイラストで確認してみましょう。

### 1 支障移設工事



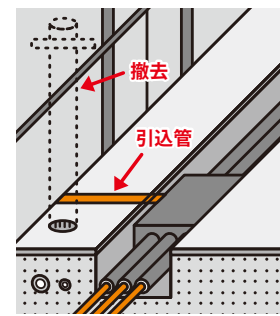
上下水道、ガスなどの地下の障害となる管を移設します。

### 2 電線共同溝本体工事



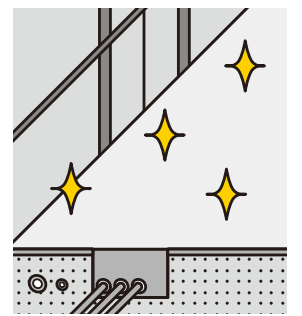
電線などを収容するための管路を地中に設置します。

### 3 ケーブル入線・引込工事 および電線・電柱の撤去



管路から建物につなぐ引き込み管を設置します。管の中に電線を配線し、建物につないで電柱を撤去します。

### 4 舗装復旧工事



最後の仕上げで道路の復旧工事を行います。

## 無電柱化の工事には長い期間と多額の費用が必要です

無電柱化の工事は長期間にわたるため、沿道の方々のご理解とご協力が必要となります。

例えば、400mの道路の両側を無電柱化するためには7年の期間が必要になるとされています(「東京都無電柱化計画」より)。

また、工事には多額の費用がかかり、施設延長\*1kmあたり5.3億円(国土交通省調べ)の費用を要することから、これも無電柱化が進まない要因の一つとなっています。

\*電線共同溝施設の延長のこと

### 400mの道路を無電柱化する場合の期間の例

道路延長約400mあたり	1年目	2年目	3年目	4年目	5年目	6年目	7年目
① 設計・手続き	■						
② 支障移設工事		■					
③ 電線共同溝本体工事			■				
④ ケーブル入線・引込工事				■			
⑤ 電線・電柱の撤去					■		
⑥ 舗装復旧工事						■	

(「東京都無電柱化計画」より)

11月12日～25日は

# 「女性に対する暴力をなくす運動」期間です

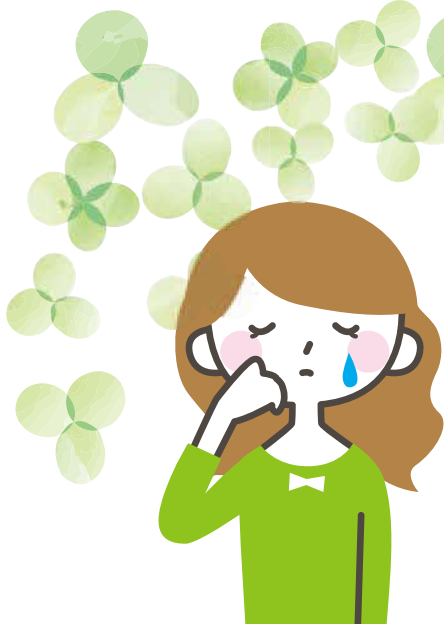
## 11月25日は女性に対する暴力撤廃国際日

**問い合わせ** 男女共同参画センター(東大井5-18-1きゅりあん3階 ☎5479-4104 Fax5479-4111)

暴力は、その対象の性別や、加害者・被害者の間柄を問わず、決して許されるものではありません。特に、配偶者などからの暴力、性犯罪・性暴力、ストーカー行為、売買春、人身取引、セクシュアル・ハラスメントなど女性に対する暴力は、女性の人権を著しく侵害するものであり、男女共同参画社会を形成していくうえで克服すべき重要な課題です。

令和2年6月11日に決定された「性犯罪・性暴力対策の強化の方針」に基づき、内閣府では令和2年度から4年度までの3年間に性犯罪・性暴力対策の集中強化期間としました。令和3年度の運動においては、「性暴力を、なくそう」をテーマとし、予防啓発の取り組みや被害に遭った場合の相談窓口の周知を図っています。

加害者と被害者を生まないため、この運動をきっかけに暴力や人権尊重について考えてみませんか。



### DVパネル展&パープル・ライトアップ運動

パープル・ライトアップは、女性に対する暴力根絶のシンボルであるパープルリボンにちなんで、全国各地でタワーや橋、ランドマークなどを紫色にライトアップし、女性に対するあらゆる暴力の根絶を広く呼びかけるとともに、被害者に対して「ひとりで悩まず、まずは相談をしてください」というメッセージがこめられています。



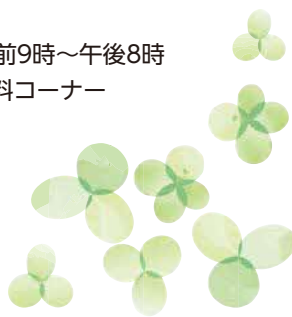
**開催期間** 11月1日(月)～12月24日(金)

※11月17日(水)・12月15日(水)を除く。

**パネル展**：午前9時～午後8時

**ライトアップ時間**：月～金曜日の午前9時～午後8時

**開催場所** 同センター交流室・資料コーナー



### DVについて、知っていますか？

配偶者・パートナーなど親密な間柄にある人から一方的に受ける暴力をDV(ドメスティック・バイオレンス)といいます。暴力の形態は、殴る、蹴るといった身体的なものに限定されることなく、精神的、経済的、リベンジポルノなどの社会的暴力、ストーカー行為など多岐にわたります。

いかなる理由があろうとも、暴力は決して許されるものではありません。こうした様々な暴力や相手を支配する行為によって、被害者が心身に深い傷を負うことはもちろん、そのすぐ近くにいる子どもたちにも深刻な影響(面前DVによる児童虐待など)を与えます。このような、個人の尊厳を著しく害し、男女共同参画社会の妨げとなるDVは、決して許されないものです。

新型コロナウイルス感染症に伴う外出自粛や休業が行われる中、生活不安・ストレスからDV被害の深刻化が懸念されています。

ひとりで悩まず、まずは最寄りの相談機関にご相談ください。



女性に対する暴力根絶のためのシンボルマーク

#### DV相談ナビ #8008

発信地等の情報から、最寄りの相談機関の窓口に電話が自動転送されます。

#### DV相談プラス

☎0120-279-889

#### 性暴力救援ダイヤルNaNa

(24時間ホットライン)

☎5607-0799

性犯罪・性暴力被害者のためのワンストップ支援センター#8891(全国共通短縮番号)

人権尊重都市品川宣言28周年

## 人権週間講演会 (会場・オンライン同時開催)

平和で心ゆたかな「人間尊重社会の実現」をめざして、人権尊重思想の普及啓発活動の一環として開催します。

**日時** 12月1日(水) 午後1時開演 ※午後0時30分開場。  
※座席は指定となりますので、開場時間を目安にお越しください。

**会場** きゅりあん8階大ホール(大井町駅前)

**定員** ①会場参加=300人(抽選) ②オンライン参加=200人(先着)  
※通信環境が整ったPCまたはスマートフォンで、Zoomアプリを使って視聴してください。

内容が大幅に  
変更となる  
場合があります。

### 講演 「違いを楽しみ、力にかえる」

**講師**

にしやんた  
(羽衣国際大学教授)  
※手話通訳・字幕付き。



**申込方法**

①会場参加  
11月12日(金)必着までに、往復はがきで郵便番号、住所、氏名(ふりがな)、電話番号を品川鮫洲郵便局留 品川区シルバー人材センター(☎140-0011東大井1-4-14)へ  
※1通1人のみ。ただし、車いす、聴覚障害者などで介助が必要な方は介助者の住所・氏名(ふりがな)・電話番号も記載してください。  
※結果発送は11月末を予定しています。  
※2人以上の申し込みは抽選の対象になりません(介助者を除く)。  
※往復はがきの送付先は受付委託先の品川区シルバー人材センター宛となります。

②オンライン参加

区のホームページ(トップページ>区政情報>人権・平和・男女共同参画>人権啓発)より申し込み  
※開催2日前までに、申し込み時に入力いただいたメールアドレス宛にオンライン参加のURLとパスワードを送ります。

○申し込みいただいた個人情報は、講演会の実施以外には使用することはありません。ただし、新型コロナウイルス感染症拡大防止の観点から保健所などへ個人情報を提供する場合があります。

参加される方へ  
のお願い

- 入場前に検温を実施します。発熱の症状がみられた場合、入場をお断りすることがあります。
- ご来場の際にマスクの着用と手指消毒をお願いします。やむを得ない事情でマスクの着用が困難な方やアルコールアレルギーをお持ちの方は申し出てください。

**問い合わせ** 人権啓発課(☎3763-5391 Fax3768-5092)

品川区民芸術祭2021

## 品川アーティスト7人展

品川にゆかりのある7人のアーティストが集結。キャンドル、イラスト、曼荼羅、ペーパークラフト、ビー玉やビーズアートなど個性豊かな作品を展示。アットホームな空間が魅力です。今年のテーマ「旅～想いを馳せて～」の各アーティスト作品を入り口コーナーで紹介いたします。



**参加アーティスト**

頭 arawa(クリエイター) / 遠藤比登美(ペーパークラフト作家) / ジルピー(ビーズアート作家) / 土田菜摘(イラストレーター) / 鶴岡忍(マープルアートマスター) / 堀田明恵(マープルアートマスター) / Luna(キャンドルアーティスト)

**日時** / 11月12日(金)～14日(日)  
午前10時～午後5時(最終日は午後4時まで)  
**会場** / スクエア荏原(荏原4-5-28)

○事前予約優先のご案内となります。予約方法はホームページをご確認いただくかお問い合わせください。

**問い合わせ** / 品川文化振興事業団  
(☎5479-4112 Fax5479-4160) (月～金曜日の午前9時～午後5時、祝日を除く)





# ENJOY! スポーツ

スポーツ協会は11月15日(月)はお休みです。

## 第71回品川区民スポーツ大会(秋季) ソフトテニス大会(中学男子・女子)

日 11月28日(日) 午前9時から  
場 八潮北公園コート(八潮1-3)  
内 ダブルトーナメント戦  
料 1ペア500円  
申 11月16日(火)までに、費用を持ってスポーツ協会へ

## バドミントン大会(団体戦)

日 12月12日(日) 午前9時から  
場 総合体育館  
内 3ダブルスによるクラス別団体戦  
料 1チーム9,000円  
※未登録団体は、他に登録料として1人700円必要。  
主 品川区バドミントン協会  
申 11月24日(水)までに、費用を持ってスポーツ協会へ ※未登録団体多数の場合は抽選。

## 第71回品川区民スポーツ大会(冬季) スキー大会とスキー教室

日 4年1月7日(金) 午後9時～10日(祝) 午後2時30分現地発(大井町駅集合・解散、往復バス)  
※初日、到着後各部屋用意あり。  
場 志賀高原サンパレススキー場  
宿 泊/ビワ池ホテル(3朝食2夕食付き)  
内 教室=初級以上の技術指導とポール練習、大会(9日(日)午後)=全長約150mに20旗門程度の回転競技  
※大会は、初級以上の技量があれば参加可。教室参加者の大会への参加は自由。  
人 区内在住・在勤・在学の方40人(先着)  
※小学生は保護者同伴。  
料 33,000円、小学生28,000円(交通費・宿泊費・大会参加費込)  
※当日、大会のみ参加の場合も「大会のみ」とし申し込みが必要(参加費500円)。  
※4年度都民体育大会の選考も兼ねる。  
申 12月9日(木)(必着)までに、はがきかFAXに「品川区民スポーツ大会」とし、参加者全員の住所・氏名・年齢・性別・電話番号・Eメールアドレスをスポーツ協会へ

## 第2回品川区長距離マスターズ水泳記録会 (兼JSCAマスターズ水泳通信記録会)

日 4年1月10日(祝) 午前9時30分～午後1時  
場 日野学園温水プール(東五反田2-11-2)  
種 目/400m個人メドレー、800m、1,500m(1人1種目)  
人 18歳以上で、定期的に競泳の練習をしている400m以上完泳経験者20人(抽選)  
※年齢は3年12月31日現在。  
料 4,500円(登録費込)  
主 品川区水泳連盟  
申 12月13日(月)までに、費用を持ってスポーツ協会へ

## 総合体育館トレーニング室 勤労感謝の日特別プログラム \*上履きが必要です。

日程	時間	種目
11/23 (祝)	9:30～10:15	やさしいエアロビクス *
	10:45～11:45	代謝を上げて脂肪を落とす教室 *
	12:00～12:45	骨盤調整&やさしいヨガ
	13:15～14:15	やさしい太極拳
	17:45～18:45	フラメンコ入門 *
19:00～20:00	ボディパンプ(バーベルで筋トレ) *	

人 16歳以上の方各12人(先着) 料 1種目400円  
持 持ち物/運動できる服装、タオル、飲み物  
申 11月17日(水)～22日(月)に、電話でスポーツ協会へ(受付時間:午前10時～午後8時)

- **スポーツ推進課 地域スポーツ推進係(第二庁舎6階)**  
☎5742-6838 Fax5742-6585
- **品川区スポーツ協会・総合体育館**  
☎141-0022東五反田2-11-2 ☎3449-4400 Fax3449-4401  
受付時間/午前9時～午後7時 ※土・日曜日、祝日は午後5時まで。
- **戸越体育館**  
☎142-0042豊町2-1-17 ☎3781-6600 Fax3781-6699

## 第71回秋季新人優勝卓球大会

日 12月19日(日)  
女 子:午前9時から  
男 子:午後1時から  
場 総合体育館  
種 目/シングルス:一般男子・女子、18歳以下男子・女子、50歳以上男子・女子、70歳以上男子・女子、初級男子・女子  
※年齢は4年4月1日現在。  
人 区内在住・在勤・在学の方、連盟登録者  
料 1,200円、連盟登録者1,000円、18歳以下は1種目500円  
主 品川区卓球連盟  
申 11月24日(水)までに、申込書をスポーツ協会へ

## 民謡講習会「やさしく楽しい民謡を一緒に！」

日 11月27日(土) 午後2時～4時  
曲 目/桜島音頭(鹿児島県)、筑波小唄(茨城県)、有田みかん摘み唄(和歌山県)、郡上踊り「げんげんばらばら」(岐阜県)、農兵節(静岡県)  
料 500円  
場 申 当日、踊りやすい服装、上履き、費用をもって戸越体育館へ

## ブラインドサッカー体験会

東京2020パラリンピック日本代表選手が多数所属するブラインドサッカー強豪チーム「パペレシアル品川」とブラインドサッカーを体験してみませんか。

日 時/12月5日(日) 午前9時30分～11時  
会 場/立会小学校(東大井4-15-9)  
内 容/ブラインドサッカー体験、ミニゲームなど  
対 象・定員/区内在住・在勤・在学で、小学生以上の方30人(抽選)  
※小学生は保護者同伴。

申 込方法・問い合わせ/11月21日(日)(必着)までに、往復はがきかFAX(1組5人まで)に「パペレシアル品川」とし、参加者全員の住所・氏名(ふりがな)・年齢・性別・電話番号をスポーツ協会へ  
○区ホームページの電子申請でも申し込みます。  
※マスクの着用をお願いします。  
※当日、同意書の提出、検温・手指消毒を実施。

▶ =当日参加できる教室です。 運動のできる服装で、上履き(スニーカー)やタオル、飲み物などを持って、直接会場へお越しください。 \*は、上履きは不要です。

問い合わせ スポーツ推進課地域スポーツ推進係

### 地域クラブ ebaraA

- **ノルディックウォーキング\***  
日 毎週木曜日午前10時～11時  
※雨天中止。  
場 文庫の森(豊町1-16)  
集 合場所/戸越体育館  
料 1回100円
- **キンボールスポーツ教室**  
日 毎週火曜日午後7時～9時  
場 富士見台中学校(西大井5-5-14)  
料 1回200円、中学生以下・70歳以上100円
- **文化教室\***  
日 折り紙教室=毎月第3月曜日午後7時～8時30分、書道教室(中学生以上)=毎月第4金曜日午後7時～9時(祝日を除く)  
場 戸越体育館  
料 1回200円



### 大井八潮地域スポーツクラブ TOYS

- **ノルディックウォーキング\***  
日 毎週金曜日午前10時～11時 ※雨天中止。  
場 みなみ児童遊園(南大井1-12)ほか  
集 合場所/南大井文化センター前あずま屋(南大井1-12)  
料 1回100円
- **ヨガ教室\***  
日 毎月第1・3月曜日午後6時30分～7時40分(祝日を除く)  
場 南大井文化センター(南大井1-12-6)  
人 16歳以上の方  
料 1回200円、70歳以上100円  
※ヨガマットかバスタオル持参。
- **バドミントン**  
日 毎月第4土曜日午後7時～9時  
場 伊藤学園(大井5-1-37)  
人 小学生以上の方 ※小学生は保護者同伴。  
料 1回200円、中学生以下・70歳以上100円  
※貸し出し用ラケットあり。
- **ホッケー\***  
日 12月までの毎月第2木曜日午後4時30分～6時  
場 こみゆにていづらぎ八潮(八潮5-9-11)  
料 1回200円、中学生以下・70歳以上100円  
※貸し出し用スティックあり。

### スポクラ・しながわ

- **フリースポーツ(通年事業)**  
種 目/ソフトバレーボール\*・キンボール\*・健康トリム体操\*・硬式テニス  
日 第3を除く毎週月曜日 午後7時～8時45分  
場 日野学園(東五反田2-11-1)  
人 小学生以上の方 ※小学生は保護者同伴。  
料 1回200円、中学生以下・60歳以上100円
- **幼児と親子の運動教室(通年事業)\***  
日 11月7日(日) 午前9時～正午  
場 浅間台小学校(南品川6-8-8)  
人 4～6歳の幼児と保護者  
料 1回200円
- **小学1・2年生の運動教室(通年事業)\***  
日 11月7日(日) 午後1時～3時30分  
場 浅間台小学校(南品川6-8-8)  
人 小学1・2年生と保護者  
料 1回200円  
\*実施回により日時や種目が異なることがあります。詳細はスポクラ・しながわホームページをご確認ください。

- **新型コロナウイルス感染対策として、次のとおり実施します**
- 参加前の検温、手指の消毒
- 体調チェック
- 初回参加時等に、住所や連絡先を記載
- 場合によっては人数制限など

新型コロナウイルス感染状況により、急遽予定が変更となる場合があります。各教室の開催状況は区ホームページの「地域でのスポーツ教室」でご確認いただくかお問い合わせください。

こちらから  
ご覧いただけます





## 第19回 アクサブレイブカップ ブラインドサッカー日本選手権 (品川会場) 全試合YouTube配信決定!!

11月6日(土) 午前9時～午後3時

東京2020パラリンピックで大いに盛り上がった  
ブラインドサッカーの国内大会を観戦しませんか。

パラリンピック正式競技であるブラインドサッカー(5人制  
サッカー)の日本選手権を品川区内で開催します。東京2020  
パラリンピック日本代表選手が所属するチームも多数出場  
し、熱い戦いを繰り広げる様子をぜひご覧ください。



観戦方法/YouTubeでの生配信  
※右のコードから配信ページをご覧ください。



問い合わせ/オリンピック・パラリンピック準備課  
(☎5742-9109 Fax5742-6585)

## 「もったいないレシピ」 コンテスト 入賞作品紹介

### 最優秀賞

作品名/梨の皮と残っていたシリアルを使った野菜かき揚げ  
入賞者名/中島瑚々さん

### ●捨てられてしまう梨の皮を使ったレシピ

野菜の皮と残りがちなシリアルを加えて衣で揚げること  
で、風味と食感のバランスの良い一品になります。梨の皮を使うこ  
とでシャキシャキ感と甘みがプラスされ、やみつきになるおい  
しさ。また、ごみの量を減らすこともできます。

※区ホームページで入賞作品  
を含む応募作品のレシピを掲  
載しています。



食品ロス発生を抑制するレシピ(もった  
ないレシピ)を募集したところ、全86作品  
の応募がありました。審査により選考した  
結果、入賞作品9作品を決定しました。



★日本では、年間約600万トンの食品ロスが発生  
しています。そのうち家庭からは約276万トン発  
生し、皮のむき過ぎによる過剰除去が3割を占め  
ています。食品ロスを減らすために、普段の食生  
活でできることから始めていきましょう。

問い合わせ/環境課環境推進係(☎5742-6755 Fax5742-6853)

## 東急線沿線 品川×大田 交差するまち

～長原、旗の台、洗足池、荏原町～

商店街をめぐって合い言葉を探そう!

11月1日～30日

品川区と大田区をクロスしている東急線沿線である旗の台・荏原町エリア(品川区)と長原・洗  
足池エリア(大田区)の商店街で合い言葉を探しながらめぐり、エリアを散策しよう!

※冊子は、東急線沿線の駅、しながわ観光協会、大田観光協会配布しています。  
詳細はしながわ観光協会ホームページでご確認ください。

※参加応募者には抽選で賞品が当たります。※状況により中止する場合があります。



問い合わせ/しながわ観光協会(大井1-14-1 ☎5743-7642 <https://shinagawa-kanko.or.jp/>)  
文化観光課観光推進係(☎5742-6913 Fax5742-6893)

## 20%お得な秋季プレミアム付 品川区内共通商品券 二次販売のお知らせ

一次販売に  
申し込んで  
いない方限定

一次販売の売れ残り分について、二次販売を実施します。

申込受付期間 ※先着順ではありません。

ネット申し込み/11月1日(月)～7日(日) 23:59

はがき申し込み/11月1日(月)～8日(月)(必着)

販売価格/1冊5,000円(500円券12枚、6,000円分)

販売期間/12月3日(金)～10日(金)(土・日曜日も販売)

販売場所/品川区商店街連合会(西品川1-28-3中小企業セ  
ンター内、午前10時～午後6時)

使用期限/4年2月28日(月)

使用できるお店/大型店を除く区内約2,000店

問い合わせ/品川区商店街連合会事務局 ☎5498-5931、商業・ものづくり課(☎5498-6332 Fax3787-7961)

申込対象者/一次販売で購入申し込みをしていない方  
(1人5冊(2万5千円)まで)

※一次販売に申し込みをした方は、今回申し込みでき  
ません。

※商品券取り扱い店主は申し込み不可。

※全ての申込者が購入できるよう計画しています。購  
入希望総数が販売総数を超えた場合は、購入希望数  
が多い方の購入数を減らさせていただきます。

※販売数を超える応募があった場合は抽選。

申込方法/ホームページの専用フォームかはがき(ご  
自身で用意)に住所、氏名、年代、性別、電話番号、購入  
希望冊数を記入し、「(株)ポパル内品川区プレミアム

商品券係(☎170-0013豊島区東池袋1-17-  
8NBF池袋シティビル8階)へ

※可能な限りホームページからお申し込みくだ  
さい。

※申し込みをした方へははがきで購入可能冊数  
をお知らせします。

※申込内容に不備があった場合は確認を取りま  
すので、電話番号を正しく記入してください。

※詳しくは、品川区商店街連合会ホームページ  
<https://shoren.shinagawa.or.jp/>をご覧ください。



## この社会あなたの税がいきっている

問い合わせ/税務課税務係(☎5742-6662 Fax5742-7108)

### ●くらしと税金展「税の街頭アンケート」

日時/11月11日(木)・12日(金) 午前10時～午後4時

会場/ヤマダ電機大井町店入り口横(大井町駅前)

問い合わせ/品川間税会 ☎5781-9130

### ●税理士による「税の無料相談(予約制)」

日時	会場	問い合わせ
11月15日(月)・16日(火) 税の無料相談	大井町阪急アワー ズイン・シングル 館3階D会議室 (大井町駅前)	東京税理士会 品川支部 ☎3474-0843
11月17日(水) 相続税の無料相談		
11月15日(月)・16日(火) 税の無料相談	スクエア荏原3階 中会議室 (荏原4-5-28)	東京税理士会 荏原支部 ☎3781-8070

※相談者ひとりでの参加をお願いします。

※マスクの着用にご協力ください。

※当日体調不良の方はご遠慮いただきますようお願いします。

※会場内における新型コロナウイルス感染症拡大防止のための措置にご協力ください。

### ●年末調整手続きの電子化について～年調ソフトのご案内～

「年調ソフト」とは、年末調整の書類を電子的に作成することができる、国税  
庁が提供する無料のアプリです。年調ソフトを使って作成することで、控除  
額の計算、扶養親族などの年齢の判定、控除が受けられるかの判定などを自  
動で行うことができます。詳しくは国税庁ホームページ「年末調整手続の電  
子化に向けた取組について」をご覧ください。



年末調整特集ページ <https://www.nta.go.jp/users/gensen/nencho/index.htm>

・年末調整の用紙は国税庁ホームページに掲載していますので、ダウンロード  
してご利用ください。

・年末調整の方法など、年末調整に関する動画を国税庁インターネット番組  
Web-Tax-TVに掲載していますのでご利用ください。



### ●令和3年分確定申告からさらに広がる電子入力 ～確定申告×マイナポータル～

国税庁ホームページ「確定申告書作成コーナー」は、マイナンバーカードを利用した「マ  
イナポータル連携」を行うことで、令和3年分確定申告から、ふるさと納税や  
生命保険料・地震保険料の金額が自動入力できます。この機会に、ぜひ、マイ  
ナンバーカードを利用したご自宅からの確定申告をご検討ください。

準備するものや自動入力の対象など、詳しくは、国税庁ホームページの「マ  
イナポータル連携特設ページ」をご覧ください。



問い合わせ/品川税務署 ☎3443-4171 荏原税務署 ☎3783-5371



# 子育て ヒックアップ

高校生までを対象とした講座・スポーツや、子育てに関する情報です。

## 講座

### 環境学習講座「しながわ中央公園での植物探検と花の万華鏡作り」

公園の植物観察と普段は見られない公園の環境施設の紹介もします。

日 11月28日(日) 午後2時～4時 ※小雨決行。

場 しながわ中央公園(区役所前)、荏原第五区民集会所(二葉1-1-2)

講 中嶋一晃(しながわ中央公園所長)

人 小学1～3年生と保護者15組(抽選)

申 11月8日(月)(必着)までに、往復はがきで講座名、参加者全員の住所・氏名・学年・電話番号を環境情報活動センター(☎140-0003八潮5-9-11 ☎・Fax5755-2200)へ

※同センターホームページ [HP shinagawa-eco.jp/](http://shinagawa-eco.jp/)からも申し込みます。

## お知らせ

### 令和4年度奨学研究資金奨学生募集

区内に住むひとり親世帯で、高校・大学・短期大学・専修学校に在学・進学予定の方に対し、給付型の奨学金を給付しています(同種の奨学金を他から受けていないこと)。

申請期間/11月1日(月)～30日(火)【期間厳守】

選考方法/書類審査後、面接審査

支給額/高校生:年100,000円以内

大学生等:年150,000円以内(正規の最短期学年年限りに限り交付)

※申請の要件や収入基準などがありますので、詳しくはお問い合わせください。

場 社会福祉協議会庶務係

(☎5718-7171 Fax5718-7170)

## しながわパパママ応援サイト・アプリ

妊娠、出産、育児に役立つ子育て支援情報や施設マップなど、妊娠期から子育て中の保護者が知りたい区の子育て情報を発信しています。

### ●パソコンサイトはこちらから



HP [city-shinagawa-kodomomirai.tokyo/](http://city-shinagawa-kodomomirai.tokyo/)

### ●スマートフォン等アプリはこちらから

iPhone端末はこちら

Android端末はこちら



## 「子どもと距離が縮まる会話術って!？」

我が子が思春期に突入し、関わり方に悩んでいませんか。親子の楽しいコミュニケーションのための「親ができるコーチング」を一緒に学びましょう。

日時/12月2日(木) 午後2時～4時30分

会場/区役所講堂(第三庁舎6階)

内容/基調講演「親ができるコーチングとは 実践編」、品川区支援者からの情報提供

講師/孫ちよんす(RiRe代表)

対象・定員/思春期のお子さん、これから思春期に向かうお子さんの家族、関心のある方80人(会場先着)

申込方法/区ホームページの電子申請か会場参加のみ

電話で、大井保健センター☎3772-2666へ



会場参加申し込み

講演会の内容を、後日ネット配信で視聴することができます

申込方法/11月25日(木)までに、区ホームページの電子申請で申し込み



後日ネット配信申し込み

問い合わせ 大井保健センター(☎3772-2666 Fax3772-2570)

## 健康ガイド

●品川保健センター ☎140-0001 北品川3-11-22 ☎3474-2225 Fax3474-2034

●大井保健センター ☎140-0014 大井2-27-20 ☎3772-2666 Fax3772-2570

●荏原保健センター ☎142-0063 荏原2-9-6 ☎3788-7016 Fax3788-7900

## 応急診療所

行く前に必ず電話連絡を。健康保険証を忘れずに!

内 内科 小 小児科 歯 歯科 骨 接骨 薬 薬局

小児平日夜間/午後8時～午後11時(受付は午後10時30分で終了)			
月～金曜日(祝・休日除く)	小	品川区子ども夜間救急室	旗の台1-5-8 ☎3784-8181 ※外傷は対応できません 昭和大学病院中央棟4階
休日昼間・夜間/午前9時～午後10時(受付は午後9時で終了)			
11月3日(祝) 7日(日)	内 小	品川区医師会休日診療所(予約制)	北品川3-7-25 ☎3450-7650
	内 小	荏原医師会休日診療所(予約制)	中延2-6-5 ☎3783-2355
	薬	会営薬局しながわ	北品川3-11-16 ☎3471-2383
	薬	荏原休日応急薬局	中延2-4-2 ☎6909-7111
休日昼間/午前9時～午後5時(受付は午後4時30分で終了)			
11月3日(祝)	内 小	京浜中央クリニック	南大井1-1-17 ☎3763-6706
	歯	ロイヤル歯科医院	南大井5-17-4 ☎3768-0733
	歯	Jデンタルクリニック	西大井1-1 ☎3773-1182
	骨	目黒整骨院	上大崎2-15-5 ☎3444-7796
	骨	上條接骨院	二葉2-8-9 ☎3786-7949
11月7日(日)	内 小	金城医院	西大井4-2-5 ☎3772-1660
	歯	三木歯科医院	大井1-37-2 ☎3776-5252
	歯	大原歯科医院	中延2-8-3 ☎3781-5565
	骨	大井三ツ又上条接骨院	大井3-2-2 ☎3775-3166
	骨	工藤総合接骨院	小山4-7-2 ☎3785-7844
土曜日夜間/午後5時～午後10時(受付は午後9時で終了)			
11月6日(土)	内 小	品川区医師会休日診療所(予約制)	北品川3-7-25 ☎3450-7650
	薬	会営薬局しながわ	北品川3-11-16 ☎3471-2383

※重病の方は119番をご利用ください。 ※受付時間にご注意ください。

### お子さんの急な病気に困ったら

●小児救急電話相談 ☎#8000 IP電話などは☎5285-8898 月～金曜日/午後6時～翌日午前8時 土・日曜日、祝日、年末年始/午前8時～翌日午前8時

### 医療機関の24時間案内

●東京都医療機関案内サービス(ひまわり) ☎5272-0303 Fax5285-8080 ●救急相談センター(救急車を呼ぶのを迷ったら) ☎#7119 IP電話などは☎3212-2323

### 眼科応急診療

日曜日、祝日=午前9時～翌日午前8時	日・月・水・土曜日・祝日	東邦大学医療センター大森病院 大田区大森西6-11-1 ☎3762-4151
月～金曜日=午後5時～翌日午前8時	日・火・金・土曜日・祝日	昭和大学病院附属東病院 西中延2-14-19 ☎3784-8383
土曜日=正午～翌日午前8時	木曜日(祝日を含む)	荏原病院 大田区東雪谷4-5-10 ☎5734-8000

※緊急手術や重症患者対応時は、お待ちいただくか、他院を紹介する場合があります。

## ひきこもり学習会「不登校からの会社設立・コロナ禍の今」(予約制)

日 11月12日(金) 午後6時30分～8時

場 石本恵美(440Hz代表取締役)

人 不登校・ひきこもりなどの生きづらさを抱えた本人、家族、関係者、テーマに関心のある方20人

場 申 当日までに、電話で社会福祉協議会(大井1-14-1 ☎5718-1273 Fax5718-0015)へ

## ひきこもりほっとたいむ「りぼんの会」家族懇談会

不登校・ひきこもりなどの生きづらさを抱えた本人や家族と一緒に、地域に密着した懇談会を開催します。

日 11月20日(土) 午後1時30分～4時

人 不登校・ひきこもりなどの生きづらさを抱えた本人、家族、関係者、テーマに関心のある方20人

場 申 当日までに、電話で社会福祉協議会(大井1-14-1 ☎5718-1273 Fax5718-0015)へ

## 難病患者と家族のつどい(予約制)

日 11月15日(月) 午後1時30分～3時 歯科衛生師による講習(口腔ケアの方法・普段使っているケア用品へのアドバイス)、交流会

人 パーキンソン病、その他の神経難病患者と家族20人

持ち物/普段使っている口腔ケア用品(歯ブラシ・歯間ブラシなど)

場 申 電話で、品川保健センター☎3474-2904へ

## 食に関する相談

子育て中の食の悩みから高齢者の食生活まで栄養士が個別にアドバイスをします。

日時	会場
11/15(月) 13:00～16:00	武蔵小山商店街パルム会館(小山3-23-5)
11/22(月) 12:00～15:00	区役所第二庁舎 3階ロビー

※塩分の測定を希望する方は汁物(みそ汁など)を持参してください(粗品プレゼントあり)。

場 当日、直接会場へ

運営/品川栄養士会

場 健康課健康づくり係

(☎5742-6746 Fax5742-6883)

## 国保基本健診(無料)実施中!

新型コロナウイルス感染症重症化予防のためにも、健診を受けて生活習慣病を早期発見・予防することは大切です。

受診期限/4年1月31日(月)

受診方法/受診券、問診票、保険証を持って区内契約医療機関へ

※土・日曜日に受診できる医療機関もあります。

※受診券が見当たらない場合は再発行ができますのでご連絡ください。

※3年4月2日以降11月末日までに加入届出をした方については、希望者に受診券を発行します。下記へご連絡ください。

場 国保医療年金課保健指導係

(☎5742-6902 Fax5742-6876)







# しながわ情報プラザ

## お知らせ

### 11月の区議会

総務・区民・厚生・建設・文教委員会	8日(月) 午後1時 29日(月)・30日(火) 午前10時
行財政改革特別委員会	9日(火) 午後1時
災害・環境対策特別委員会	10日(水) 午後1時
議会運営委員会	12日(金) 午後1時 24日(水) 午前10時30分
本会議	25日(木) 午後1時 26日(金) 午前10時

区議会事務局  
(☎5742-6809 Fax5742-6895)

### 女性相談員による総合相談(性別不問)

- 法律相談(離婚、相続などの法律問題)  
回 12月1日(水)・14日(火) 午後1時～3時30分、20日(月) 午後5時30分～8時
- カウンセリング相談(生き方、人間関係、セクシュアリティなどの悩みごと)  
回 12月23日(木) 午後1時～4時
- DV相談(配偶者・恋人などからの暴力)  
回 12月3日(金)・17日(金)・24日(金) 午後1時～4時、10日(金) 午後5時30分～8時30分  
共通

場申 相談日の1カ月前から、電話で男女共同参画センター(東大井5-18-1 きゅりあん3階☎5479-4104 Fax5479-4111)へ  
※相談室の入室は1人のみ。託児なし。  
○カウンセリング電話相談(予約不要)  
回 12月2日(木)・9日(木) 午前10時～午後3時30分、16日(木) 午前10時～午後7時30分  
相談電話/5479-4105

### ウォームビズキャンペーン

区では、省エネルギー・節電対策を推進しています。暖房器具に頼り過ぎず、重ね着などの服装で、体感温度を調整しましょう。ご家庭や事業所では、室温20℃を目安に適切な暖房を心掛けるなど、環境にやさしい冬を過ごしましょう。  
回 11月1日(月)～4年3月31日(木)  
環境課  
(☎5742-6755 Fax5742-6853)

### 第5回品川区新庁舎整備基本構想・基本計画策定委員会

回 11月16日(火) 午前10時～正午  
場 第一委員会室(区役所議会棟6階)  
審議内容/新庁舎整備基本構想案の答申  
傍聴人数/15人(先着)  
傍聴方法/当日、午前9時から経理課窓口(区役所本庁舎6階)で傍聴券を交付  
場 経理課庁舎計画担当  
(☎5742-7801 Fax5742-6873)  
※新型コロナウイルス感染症対策のため、変更する場合があります。

### 11月6日(土)は おもちゃの病院はお休みです

場 消費者センター  
(☎6421-6136 Fax6421-6132)

### 品川健康センター休館日のお知らせ

回 11月27日(土)  
場 品川健康センター  
(☎5782-8507 Fax5782-8506)

### 年末に保育が必要なお子さんを預かります

区内在住で、年末に保護者が就労のため保育が必要なお子さんをお預かりします。  
実施日/12月29日(水)・30日(木)  
保育時間/午前7時30分～午後6時30分の間で必要な時間  
実施園/大井・中延保育園  
人 生後4カ月～就学前のお子さん  
料 1人1日2,000円  
回 11月29日(月)～12月3日(金)に、費用、年末保育用勤務証明書、母子手帳、健康保険証・乳幼児医療証のコピーを持って、最寄りの区立保育園(午前8時30分～午後6時30分)か保育課施設・運営係(午前8時30分～午後7時30分)へ  
※詳しくは区内保育園・幼稚園・保育課で配布する「年末保育のお知らせ」をご覧ください。区ホームページからもご覧いただけます。  
場 保育課施設・運営係(第二庁舎7階)  
(☎5742-6724 Fax5742-6350)

### LGBT等やその友人、家族向け交流スペース「みんなのひろば」

性自認・性的指向のあり方や多様性を認め合い、差別や偏見をなくせるよう、安心して思いや悩みを共有し、自分らしく生きることのできる交流の場です。  
回 12月4日(土) 午後1時30分～4時30分  
場 DVD上映(ドキュメンタリー映画「I Am Here」(60分))、フリートーキングなど  
人 性自認・性的指向などで悩んでいる方や家族・友人・職場の方など(10代～)  
場申 回 11月1日(月) 午前10時から、電話かFAXに「みんなのひろば」とし、氏名(ニックネーム可)を男女共同参画センター(東大井5-18-1 きゅりあん3階☎5479-4104 Fax5479-4111)へ  
○区ホームページ(トップページ>区政情報>人権・平和・男女共同参画>男女共同参画>みんなのひろば)からも申し込みます。

### シニア向け「合同就職面接会」(予約制)

回 11月18日(木) 午後1時～3時  
場 きゅりあん(大井町駅前)  
人 品川区内の勤務地を中心に15社程度 職種/清掃・マンション管理・警備・介護補助 ほか  
人 おおむね55歳以上の就職希望者  
場申 回 11月12日(金)までに、電話でサポしながわ(無料職業紹介所)(☎5498-6357 Fax5498-6358)へ ※受付時間午前9時～午後5時(土・日曜日、祝日を除く)。

### 内職相談のご案内

区内在住の方に、内職の相談・紹介を行います。自宅でできる簡単なアクセサリーの組立や、データ入力などの内職があります。また、区内外の事業所の方から内職の募集も行っています。  
場 品川区就業センター(西品川1-28-3 中小企業センター1階)  
開設時間/月～金曜日午前9時～午後5時(祝日・年末年始を除く)  
※初めて利用される方は、午後4時30分までに窓口にお越しください。  
場 内職をお探しの方:就業センター(☎5498-6353 Fax5498-6354)  
事業所の方:商業・ものづくり課産業活性化担当(☎5498-6352 Fax5498-6338)

### 大崎第一区民集会所の貸し出しを再開します

大崎第一区民集会所は新型コロナウイルスワクチン接種会場となっていたため区民集会所の貸し出しを中止していましたが、11月15日(月)より貸し出しを再開します。  
予約の受け付けは、11月8日(月)より段階的に開始します。受付スケジュールなどの詳細については、区ホームページをご覧ください。  
場 大崎第一地域センター  
(☎3491-2000 Fax3491-2002)

### 国保・年金 国民健康保険料の納付書を郵送します

国民健康保険料の納付書は1年に2回、6月と11月に郵送しています。11月中旬に11月期～4年3月期分の納付書5枚を郵送します。  
※口座振替や、年金からの特別徴収の方、3年度保険料を全納済みの世帯には納付書は郵送しません。  
場 国保医療年金課資格係  
(☎5742-6676 Fax5742-6876)

### 催し スマイルシティ・しながわデーを開催します

メインレースとして区長賞レース「スマイルシティ・品川賞」を実施します。また、場内大型ビジョンなどに区PR動画を放映し、品川の魅力を発信します。レースの様子はケーブルテレビ品川や、東京シティ競馬公式サイトなどで見ることができます。  
回 11月19日(金) 午後2時開場  
場 大井競馬場(勝島2-1-2)  
料 100円(入場料)  
※15歳未満は入場料無料。  
※未成年の方のみでの入場は不可。  
※未成年の方の勝馬投票券の購入は不可。  
※メインレースの発走は、午後8時10分を予定しています。  
※新型コロナウイルス感染症の流行状況により、当日は入場不可または事前抽選による入場となる場合があります。  
場 総務課  
(☎5742-6625 Fax3774-6356)

## 環境影響評価書案の

### 縦覧・意見書の提出・説明会のお知らせ

①事業名/(仮称)小山三丁目第1地区第一種市街地再開発事業 ●事業者による説明会	②事業名/(仮称)小山三丁目第2地区第一種市街地再開発事業 ●事業者による説明会		
日程	時間・会場	日程	時間・会場
11/22(月)	18:30～19:30(開場:18:00) スクエア荏原(荏原4-5-28)	11/13(土)	18:30～19:30(開場:18:00) 後地小学校体育館(小山2-4-6)
11/23(祝)	13:30～14:30(開場:13:00) 後地小学校体育館(小山2-4-6)	11/16(火)	18:30～19:30(開場:18:00) スクエア荏原(荏原4-5-28)

縦覧・閲覧期間/11月2日(火)～12月1日(水) ※土・日曜日、祝日を除く。  
縦覧・閲覧場所/品川区環境課(本庁舎6階)、大崎第一地域センター、荏原第二地域センター、荏原第三地域センター、品川図書館、東京都環境政策課(都庁第二本庁舎19階)  
●意見書の提出  
提出期間/11月2日(火)～12月16日(木)(消印有効)  
提出方法/事業名、氏名、住所、意見を東京都環境政策課(☎163-8001東京都環境局)へ郵送、Eメールか持参  
○電子メールの場合は、東京都環境局ホームページ([http://www.kankyo.metro.tokyo.lg.jp/assessment/reading\\_guide/index.html](http://www.kankyo.metro.tokyo.lg.jp/assessment/reading_guide/index.html))に掲載されているアドレスへ。

東京都環境政策課☎5388-3406、品川区環境課(☎5742-6751 Fax5742-6853)  
①小山三丁目第1地区市街地再開発準備組合☎6421-5224  
(祝日を除く月～金曜日10:00～12:00、13:00～17:00)  
②小山三丁目第2地区市街地再開発準備組合☎6426-9793  
(祝日を除く月～金曜日10:00～12:00、13:00～17:00)

## モーツァルト 「ジュピター」

好評発売中

### フレッシュ名曲コンサート

ショパン/  
ピアノ協奏曲第1番 ホ短調

モーツァルト/  
交響曲第41番 ハ長調「ジュピター」

日時/11月14日(日) 午後2時30分開演  
※午後2時からウェルカムコンサートあり。  
会場/きゅりあん大ホール(大井町駅前)  
出演/三ツ橋敬子(指揮)、大崎由貴(ピアノ)、  
新日本フィルハーモニー交響楽団  
料金/3,500円、高校生以下1,000円(全席指定)  
※未就学児入場不可。

窓口販売 午前9時から=きゅりあん・スクエア荏原・  
メイプルセンター  
午前10時から=〇美術館

電話予約 午前9時から=チケットセンターキュリア  
インターネット予約 <https://www.shinagawa-culture.or.jp/>  
※電話予約は座席選択不可。

問い合わせ チケットセンターCURIARIA  
(☎5479-4140 Fax5479-4160)



障害者作品展

障害のある方々が創作した作品を展示します。書道、絵画、手工芸など、力作揃いです。ぜひ、ご覧ください。

日 11月19日(金)～25日(木)

午前9時～午後5時

※21日(日)・23日(祝)を除く。

場 障害児者総合支援施設(南品川3-7-7)

障 障害者福祉課障害者福祉係

(☎5742-6707 Fax3775-2000)

しな水 de 火災予防

暖房器具の使用が増える冬場を前に、火災予防の啓発イベントを開催します。

日 11月13日(土)

内 水槽内への消防車両のおもちゃ展示やミニ消防車との記念撮影など ※詳細は後日、大井消防署ホームページにも掲載します。

入館料/1,350円(800円)、小・中学生600円(400円)、幼児(4歳以上)300円(200円)、65歳以上1,200円(700円)

※区内在住・在勤・在学の方は各自、住所など確認のできるものの提示でかっこの内の料金になります(まもるっこの提示可)。

開館時間/午前10時～午後5時(入館は閉館30分前まで)

場 しがなわ水族館(勝島3-2-1しがなわ区民公園内 ☎3762-3433 Fax3762-3436 HP www.aquarium.gr.jp/)

歯の健康ポスター展

区内小・中・義務教育学校に通う児童・生徒の応募作品を展示します。

日 11月5日(金)～7日(日)

午前10時～午後5時

※5日は午後1時から。

場 品川区民ギャラリー(大井町駅前イトーヨーカドー8階)

障 学務課保健給食係

(☎5742-6829 Fax5742-0180)

講座

消費生活教室 「ぶるぶる石けんを作ろう！」

環境にやさしいハンドソープを使って、今話題のエシカル消費を学んでみませんか。

日 11月30日(火) 午前10時～11時30分

場 中小企業センター(西品川1-28-3)

講 柿森麻衣子(東京サラヤCSR推進課主任)

人 20人(先着)

持 持ち物/ハンドタオル

申 申込電話で、消費者センター(☎6421-6136 Fax6421-6132)へ

清泉女子大学公開講座 「地球市民セミナー」(後期) <オンラインセミナー>

Table with 2 columns: 日程(全4回) and テーマ・講師. Rows include dates like 11/17 and 12/1 with topics like 'バイデン政権下のアメリカ政治1～ジャーナリストの視点から～' and speakers like '大石格'.

※時間は午後5時30分～7時15分。

人 16歳以上の方

申 各回1日前までに、サイトHP gcs-seisen.jp/gcs-seminar から申し込み

場 文化観光課生涯学習係

(☎5742-6837 Fax5742-6893)

ベンチャー起業・企業成長支援セミナー

起業して間もない方、自社の経営を発展させたい方、これから起業を考えている方を対象に無料オンラインセミナーを開催します。

Table with 2 columns: 日程 and 内容. Rows include dates like 11/4 and 12/14 with topics like '資金調達・補助金講座' and 'ロジカル・クリエイティブシンキング(思考法)講座'.

※時間は午後2時～4時。

※各セミナーの日時、内容については変更の可能性がります。申込方法など詳しくは、品川産業支援交流施設のホームページHP www.ship-osaki.jp/ からご確認ください。

場 品川ビジネスクラブ (☎5449-6557 Fax5449-6558)

商 商業・ものづくり課

(☎5498-6340 Fax5498-6338)

区立高齢者住宅(単身用)補欠登録者募集

補欠登録期間：4年4月1日～5年3月31日

高齢者住宅は、高齢者が安心して暮らせるよう、手すりや緊急通報装置などを備えた住宅です。4年4月から5年3月までに空き室が生じた際に入居をご案内する補欠登録者を募集します。

募集人数/60人程度

申込資格/次の全てにあてはまる方

- ①昭和32年4月1日以前生まれのひとり暮らし ②立ち退き要求を受けているか保安上・保健衛生上劣悪な住宅に住んでいる ③区内に引き続き2年以上住んでいる ④独立して日常生活が営め、自炊できる ⑤本人が借り主の民間賃貸住宅に居住している

募集案内・申請書配布場所/高齢者地域支援課(本庁舎3階)、地域センター、シルバーセンター等、在宅介護支援センター、サービスコーナー

※新型コロナウイルス感染症の影響により、配布場所の開設状況が変更となる場合があります。

受付期間/11月22日(月)～12月1日(水) 午前9時～午後5時 ※土・日曜日、祝日を除く。 ※新型コロナウイルス感染症対策で受け付けに時間がかかる場合がありますので、余裕を持ってお越しください。

受付会場/区役所261会議室(第二庁舎6階)

申請方法/申請書、申告書、現在の賃貸借契約書の写し、立ち退きの場合は立ち退き証明書を本人が直接持参

Table with 3 columns: 名称・所在地, 規模など, 家賃(共益費別). Rows include properties like '八潮わかさ荘' and '東品川わかさ荘' with details on size and rent.

高齢者住宅あっせん事業

住宅に困窮する65歳以上の高齢者などに対して、東京都宅地建物取引業協会品川区支部の協力により、民間賃貸住宅をあっせんします。要件に該当する方へ、礼金などの転居時の一時経費を助成します。

高齢者住宅生活支援サービス事業

高齢者住宅あっせん事業決定者(生活保護受給者を除く)に対し、品川区社会福祉協議会に委託し、見守りから家財処分などの生活支援を一体的に提供することで、家主の高齢者の賃貸入居に対する不安を解消し、住まいの確保につなげます。

●サービス内容

利用には利用料、預託金などが必要です。

①基本サービス(定期連絡、生活相談、緊急対応、家財処分、転居支援など)

②選択サービス(葬儀などの実施、生活支援)

問い合わせ 高齢者地域支援課高齢者住宅担当(☎5742-6735 Fax5742-6882)

相談案内

※新型コロナウイルス感染症対策のため、業務を休止している場合があります。

※祝日を除きます

Large table with 4 columns: 相談内容, 曜日, 時間, 場所. It lists various consultation services like '区民相談', '法律相談', '税金相談', '消費生活相談', etc., with their respective schedules and locations.



### 20代からの料理教室「切り身魚のアクアパッツア」でカラフルランチ

回 12月4日(土)  
午前10時30分～午後0時30分  
場 きゅりあん(大井町駅前)  
内容 切り身魚のアクアパッツア、ラタトゥイユ、ペンネきのココクリームソース、ブラッドオレンジゼリー  
持ち物/エプロン、三角巾、ふきん2枚、筆記用具、マスク  
人 20歳以上の方12人(先着)  
料 1,000円  
運営/品川栄養士会  
申込 11月30日(火)までに、電話で健康課健康づくり係(☎5742-6746 Fax5742-6883)へ

### 高次脳機能障害者サポーター養成講座

障害への理解促進と当事者への支援者を増やすための養成講座です。  
回 12月15日(水)・22日(水)、4年1月5日(水)・12日(水)・19日(水)午前10時～正午(全5回)  
人 区内在住か在勤で、18歳以上の方10人(抽選)  
料 1,540円程度(テキスト代)  
募集要項の配布場所/心身障害者福祉会館、障害者福祉課(本庁舎3階)、地域センター、文化センター、図書館  
※会館ホームページからダウンロードもできます。

場 申込 11月30日(火)(必着)までに、往復はがきで講座名、住所、氏名(ふりがな)、年齢、電話番号を障害者地域活動支援センター(☎142-0064旗の台5-2-2心身障害者福祉会館内☎5750-4996 Fax3782-3830 HP www.s-kaikan.net/)へ

### メイプルカルチャー講座

現在募集中の講座です。定員になり次第締め切ります。  
①朗読サロン  
回 11月24日～12月22日の水曜日  
午前10時～正午  
※全6回の内4回目からの途中入会。  
人 2人(先着)  
料 5,280円(教材費別)  
②面打ち・木彫  
回 11月11日～12月23日の木曜日  
午後3時30分～5時30分  
※全10回の内4回目からの途中入会。  
人 5人(先着)  
料 13,090円(教材費別)  
③やさしい毛筆  
回 11月11日～12月9日の木曜日  
午後1時～3時  
※全5回の内3回目からの途中入会。  
人 5人(先着)  
料 5,280円(教材費なし)  
共通  
場 申込 電話で、メイプルセンター(西大井駅前☎3774-5050 Fax3776-5342)へ

### 募集

#### 都営住宅入居者の募集

募集住宅/世帯向け、若年夫婦・子育て世帯向け  
※一部単身者向けの住宅があります。  
申込用紙配布期間/11月1日(月)～10日(水)  
申込用紙配布場所/住宅課(本庁舎6階)、地域センター、文化センター、サービスコーナー、品川宅建管理センター  
※土・日曜日はサービスコーナー・文化センター、日曜日は区役所第二庁舎3階ロビー・荏原第一地域センターで配布。  
※開設時間は施設により異なります。  
回 11月15日(月)までに、郵送で渋谷郵便局に届いたものに限り受け付け  
場 都営住宅募集センター  
☎3498-8894  
住宅課住宅運営担当  
(☎5742-6776 Fax5742-6963)

#### 陸上自衛隊高等工科大学生徒(一般・推薦)

受付期間/一般=11月1日(月)～4年1月14日(金)  
推薦=11月1日(月)～12月3日(金)  
人 15歳以上17歳未満の者(4年3月に中学校卒業または中等教育学校の前期課程修了見込みの者を含む)

試験期日/一般=1月22日(土)か23日(日)のいずれか指定された日  
推薦=1月8日(土)～11日(火)のいずれか指定された1日  
場 自衛隊五反田募集案内所☎3445-7747、防災課(☎5742-6697 Fax3777-1181)

### 伝統工芸の実演

江戸すだれ  
鈴木祐二



日時/11月12日(金)・13日(土)  
午前10時～午後1時・午後2時～4時  
会場/中小企業センター1階ロビー(西品川1-28-3)  
問い合わせ/商業・ものづくり課管理係(☎5498-6335 Fax5498-6338)  
※新型コロナウイルス感染症の状況により中止・変更となる場合があります。

おわびと訂正 本紙10月21日号の「品川区民作品展」に掲載した、表彰・講習会の日程に誤りがありました。正しくは11月13日(土)午後2時からです。おわびして訂正します。  
問い合わせ/文化観光課(☎5742-6836 Fax5742-6893)

### 区議会のケーブルテレビ放送

10月15日(金)に行われた決算特別委員会での総括質疑の様子が、ケーブルテレビ品川で放送されます。  
※質疑の内容によっては、放送の終了時間が早まる場合があります。

11月5日(金) 午後2時～10時	11月7日(日) 午後2時～10時<再放送>
品川区議会自民党	日本共産党品川区議団
品川区議会公明党	品川改革連合
自民・無所属・子ども未来	品川・生活者ネットワーク
日本共産党品川区議団	しながわ無所属クラブ
品川改革連合	品川区議会自民党
品川・生活者ネットワーク	品川区議会公明党
しながわ無所属クラブ	自民・無所属・子ども未来

ケーブルテレビで放送される会議の様子は、品川区議会ホームページの「インターネット中継」にも掲載します。

問い合わせ 区議会事務局

(☎5742-6810 Fax5742-6895 HP gikai.city.shinagawa.tokyo.jp/)

### 令和3年度 品川区任期付職員(情報戦略担当・課長級)採用選考

採用予定日/4年4月1日  
募集人数/1人  
※区ホームページ等に掲載の募集要綱を必ずご確認ください。  
勤務場所/品川区役所本庁舎など  
任用期間/4年4月1日～6年3月31日(2年間)  
第1次試験/書類選考  
第2次試験(第1次試験合格者対象)/面接(1月上旬予定)  
申込書配布場所/人事課(本庁舎5階)、地域センター、サービスコーナーなど  
※申込書を郵送で請求する場合は、封筒に「任期付選考申込書請求」と朱書きし、返信用封筒(角型2号・120円切手貼付)を同封してください。  
※区ホームページからダウンロードもできます。  
申込方法・期限/郵送=11月30日(火)(必着)、持参=11月30日(火)までの午前8時30分～午後5時(土・日曜日、祝日を除く)、電子申請=11月30日(火)午後5時(受信有効)  
申込先・問い合わせ/人事課人事係  
(☎140-8715品川区役所本庁舎5階☎5742-6628 Fax5742-6872)

※新型コロナウイルス感染拡大防止のため内容の変更や中止になる場合があります。また感染予防対策にご協力ください。

### コミュニティ広場

#### 【区民の伝言板】イベント

【後援】●人権の21世紀をつくる文化の集い2021 安田菜津紀講演「ジャーナリズムと人権」。11月26日(金)午後6時30分開演(午後6時開場)。きゅりあん小ホール。1,000円。前日までに、電話で人権の21世紀をつくる文化の集い実行委員会☎3762-7176へ  
●医療と芸術のコラボ「呼吸を見る展」 11月30日～4年3月22日(火)(金)午後1時～3時開催。昭和大上條記念ミュージアム(旗の台1-1-20)。来場日の1週間前までに、電話かEメールで同ミュージアム(☎3784-8031 HP museum@ofc.showa-u.ac.jp HP museum.showa-u.ac.jp/)へ  
●小さな石から岩絵の具を作るワークショップ 12月5日(日)午前10時～午後0時30分。スクエア荏原。区内在住6歳～中学生の親子10組。11月25日(木)までに、Eメールか電話で参加者

【区民の伝言板】=区民主権の自主的な活動です

☎=センター ㊦=体育館 ㊦=区民集会所 ㊦=入会金

【後援】=品川区等後援事業 費用の記載のないものは無料です。

の氏名(ふりがな)、電話番号、お子さんの年齢を東京品川中央ロータリークラブ(☎3443-6000 office@shinagawachuo-rc.com)へ  
●建築・法の日無料相談 11月24日(水)午後2時～4時30分。当日、区役所第二庁舎3階ロビーへ。○新築・増築・耐震・設計・工事・構造などの建物の相談☎3781-8480東京都建築士事務所協会品川支部・渡辺 ○土地建物の調査・測量、境界問題・土地分筆、不動産表示登記の相談☎5746-0441東京土地家屋調査士会品川支部・三本

#### 【区民の伝言板】サークル

※各団体にお問い合わせください。

●後地トリムクラブ (水)午後7時。後地小。4カ月3,000円。☎1,000円。☎6421-6264熊谷  
●トリム杜松 (金)午後1時30分。杜松ホーム。月1,000円。☎1,200円。☎3787-1283今田

●トリムひまわり会 (金)午前9時30分。荏原文化㊦。月1,000円。☎1,000円。☎090-9137-9381末留  
●西大井健康体操クラブ (水)午前9時30分。ウェルカムセンター原。月1,000円。☎500円。☎3771-2537大口  
●すずらん会(カラオケ) 初心者歓迎。(木)(金)午後1時。大井一丁目会館。月各5,300円。☎3799-3296大淵  
●八潮コスモス会(パソコン技能と脳活) 第2・4金午後1時30分。八潮㊦。年1,000円。☎3447-3039菅沼  
●やまて将棋サロン会 ホームページあり。月2～3回(土)午前9時30分。中小企業㊦。1回500～800円。☎090-1122-4972松澤  
●はてな会(手品) 初心者・見学歓迎。第1・3(水)午前9時30分。ゆたかシルバー㊦。月1,500円。☎3493-3747船橋

### 区民ギャラリー 11月の催し

○美術館  
☐26日(金)～12月1日(水)/品川区私立幼稚園協会第65回幼児画展覧会(絵画)

場 同館(大崎駅前大崎ニューシティ2号館2階☎3495-4040 Fax3495-4192 午前10時～午後6時30分)  
※開催時間は要問い合わせ。

#### 区民ギャラリー

☐5日(金)～7日(日)/歯の健康ポスター展(絵画)  
☐10日(水)～15日(月)/フラワー・アート展  
フラワーサロン杏・押花展(押花、レカンフラワー、ネイチャープリント)  
☐17日(水)～22日(月)/谷中宏子展(水彩)  
☐24日(水)～29日(月)/第50回 千墨書道展(書道)

場 同ギャラリー(大井町駅前イトーヨーカドー8階☎ Fax3774-5151 午前10時～午後8時)  
※開催時間は要問い合わせ。



# 新型コロナワクチン接種についてのお知らせ

10月21日時点の  
情報です

## 10代から20代の男性へお知らせ

厚生労働省より、モデルナ社ワクチンを接種した10代から20代の男性に心筋炎が起ることがまれにあることから、1回目にモデルナ社ワクチンを打った場合でも、希望すれば2回目をファイザー社ワクチンへ変更することが可能であることが示されました。

このことを受けて、品川区ではモデルナ社ワクチンを1回接種した方も、2回目接種はファイザー社ワクチンへの変更が可能です。変更を希望される方は、コールセンターまでお問い合わせください。※WEBでは変更できません。

## 新型コロナワクチンの追加接種について

新型コロナワクチンの追加接種(3回目接種)の実施について、国から方針が示されました。品川区も接種に向けて準備を開始しています。今後の予定など、決まり次第改めてお知らせします。

## 問い合わせ 品川区新型コロナウイルスワクチン接種コールセンター

品川区における新型コロナウイルスワクチン接種に関する様々な相談をお受けします。

電話番号 **03-6633-2433** FAX番号 **03-6684-4845\***

受付時間 **午前9時～午後5時**(火曜日は午後7時まで)

随時、新しい  
情報に更新  
しています。

新型コロナウイルス  
ワクチン接種について  
Coronavirus Vaccine



※土・日曜日、祝日を含む毎日開設。 ※英語・中国語も対応。  
\* FAXは言語・聴覚障害の方のための専用番号です。その他の方のご利用はご遠慮ください。  
※電話番号のかけ間違いが多くなっています。番号をよくご確認のうえおかけください。

## 新型コロナウイルス感染症に関する相談窓口のご案内

問い合わせ

保健予防課感染症対策係 (☎5742-9153 Fax5742-9158)

### ●ワクチン接種後の感染について

ワクチンを2回接種後、2週間が経過して新型コロナウイルス感染症に感染するケースが確認されています。ワクチンは100%の発症予防効果が得られるわけではありません。そのため、ワクチン接種後も感染対策の実施を継続してください。

### ●コロナ後遺症相談窓口について

新型コロナウイルス感染症の治療や療養終了後も、味覚・嗅覚の異常や倦怠感などの症状がある方からの受診や医療に関する相談に応じる「コロナ後遺症相談窓口」が都内3病院に設置されています。詳しくは、都立病院経営本部ホームページ<https://www.byouin.metro.tokyo.lg.jp/about/jigyuu/corona/koisyo/index.html>をご覧ください。



発熱等の  
症状が  
ある

かかりつけ医が  
いる方

日ごろ受診されている医療機関に電話でご相談ください。  
(発熱等の症状がない場合も、不安な症状がある方は、日ごろ受診されている医療機関にご相談ください。)

かかりつけ医が  
いない方

症状に応じて、地域の身近な医療機関をご案内します。

●東京都発熱相談センター ☎5320-4592 受付時間/24時間(土・日曜日、祝日を含む毎日)  
対応言語：日本語、英語、中国語、韓国語、ベトナム語、タガログ語、ネパール語、ミャンマー語、タイ語、フランス語、ポルトガル語、スペイン語

症状に適した、かかりつけ医  
となる医師を紹介します。

品川区医師会かかりつけ医紹介窓口 ☎3450-6676  
荏原医師会 かかりつけ医紹介窓口 ☎5749-3088

受付時間/午前9時～午後5時  
(土・日曜日、祝日を除く)

発熱等の  
症状が  
ない

新型コロナウイルスに関する感染の予防、感染不安などの相談に対応します。

- 品川区電話相談窓口 ☎5742-9108 受付時間/月～金曜日午前9時～午後5時(祝日を除く)
- 東京都電話相談窓口 ☎0570-550571 Fax5388-1396 受付時間/午前9時～午後10時(土・日曜日、祝日も実施)  
(日本語、英語、中国語、韓国語、ベトナム語、タガログ語、ネパール語、ミャンマー語、タイ語、フランス語、ポルトガル語、スペイン語対応)
- 厚生労働省の電話相談窓口 ☎0120-565653 Fax3595-2756 受付時間/午前9時～午後9時(土・日曜日、祝日も実施)

### テレビ11月

### しながわホットほっと

地デジ11チャンネル

### ケーブルテレビ品川

毎日7時・10時・13時・19時・  
22時から5回放送(\*土曜切り替え)

	00分～	10分～	15分～	20分～	30分～
土			こんなときわ! 区役所へ 新子育て ネウボラ相談員	三之助の笑顔いっぱい とっておきの品川 新ブラインドサッカー パペレシアル品川	
日	わ!しながわニュース ※都合により内容を変更 する場合があります。		こんなときわ! 区役所へ 新産後ドゥーラ	シナガワワンダーロード 新ガイドブックから始まる 安心な商店街づくり	
月			こんなときわ! 区役所へ 新オアシスルーム	しながわのチ・カ・ラ 新アーティスト関口敦仁 自分を知覚する創造表現	
火			つなごう品川 五反田パレー	品川歴史見学 洗濯と冷蔵庫の歴史	
水	復活!しながわ探検隊			トビーが行く! しながわ坂物語2	
木	泉麻人 しながわ土地の記憶 大井伊藤町	サヘル・ローズの天晴!品川 大漁だあ! 目黒のさんま×坂井の特産品		品川歴史探訪 中原街道～歴史と伝承の道～	
金	三之助の笑顔いっぱい とっておきの品川 真心であつらえる品川宿 の粋 丸屋履物店	シナガワワンダーロード 心はひとつ 一の宿 ～北品川本通り商店会～		しながわのチ・カ・ラ 最新技術でまちを守る! ICT道路点検	

※11月1日(月)・2日(火)は番組表と放送内容が異なります。予めご了承ください。

一部の番組は品川区公式 You Tube チャンネルでもご覧になれます

☎広報広聴課(☎5742-6612 Fax5742-6870)

加入について▶ケーブルテレビ品川☎0120-559-470



### ラジオ

### ほっとラジオしながわ

88.9MHz  
FMしながわ



月～金曜日 午前11時～11時30分  
(再放送：午後10時～10時30分)

月	安心安全情報
火	行政情報(生)
水	地域情報(生)
木	朗読
金	子育て情報(生)

Webでも  
お聴きになれます



### パソコン・携帯

### しながわ情報メール「しなメール」

しなメールでは、区の情報や防災気象情報を電子メールで配信しています。右のコードを読み取るか、<https://mail.cous.jp/shinagawa/>へアクセスして登録してください。



☎広報広聴課  
(☎5742-6631 Fax5742-6870)

### ラジオ

### しながわインフォ

89.7MHz  
インターエフエム放送

午前6時56分から3分間

生活情報のほか、災害時には災害情報を放送します。

放送言語	(月)	中国語・日本語
	(火)	韓国語・日本語
	(水)	タガログ語・日本語
	(木・金)	英語・日本語

### スマホで読める!

### 広報しながわ デジタルブック 配信中!



▲「カタログポケット」  
このアイコンが目印

### 防災行政無線確認ダイヤル ☎0120-562-311

24時間以内に放送した防災行政無線の内容を音声で聞くことができます。

### 人口と世帯(令和3年10月1日現在)

世帯	227,619世帯	人口総数	404,798人	日本人人口	392,040人	男	191,908人	女	200,132人	外国人人口	12,758人	男	6,253人	女	6,505人
----	-----------	------	----------	-------	----------	---	----------	---	----------	-------	---------	---	--------	---	--------