

毎月1・11・21日発行

12/1

令和3年(2021)
No.2228

広報

Shinagawa

しながわ



感染予防・感染対策を引き続き実施しましょう。

12. 新型コロナワクチン接種についてのお知らせ

掲載記事は11月19日時点の情報です。最新の区の行政サービス・施設等の対応状況は区ホームページでご確認ください。



発行/品川区 編集/広報広聴課 ☎140-8715 品川区広町2-1-36 ☎3777-1111(代表) Fax5742-6870(広報広聴課) <https://www.city.shinagawa.tokyo.jp/>

燃えない 燃え広がらない まちづくりが 進んでいます!

木造住宅が密集した地域(木密地域)は、地震などで火災が発生したときに大きな被害が出るのが想定されます。こうした木密地域のうち、特に重点的・集中的に改善を図る必要がある地域を「不燃化特区」として指定し、老朽化した建物の建て替えを助成するとともに道路の拡幅などの取り組みを進めています。

「燃えない・燃え広がらないまちづくり」を進めるために、皆さんのご協力をお願いします。

問い合わせ

木密整備推進課木密整備担当
(☎5742-6779 Fax5742-6756)

こんな取り組みを進めています!

- 老朽住宅の除却・引越し・建築を「不燃化特区支援制度」により助成します(青色の範囲が対象です)。
- 防災生活道路の拡幅にご協力ください。区が道路となる部分を買収します(赤線で示した道路の沿道が対象です)。
- 公園・広場となりそうな土地を、区が買収取り防災広場を整備します(青色の範囲が対象です)。

不燃化特区〈10地区〉

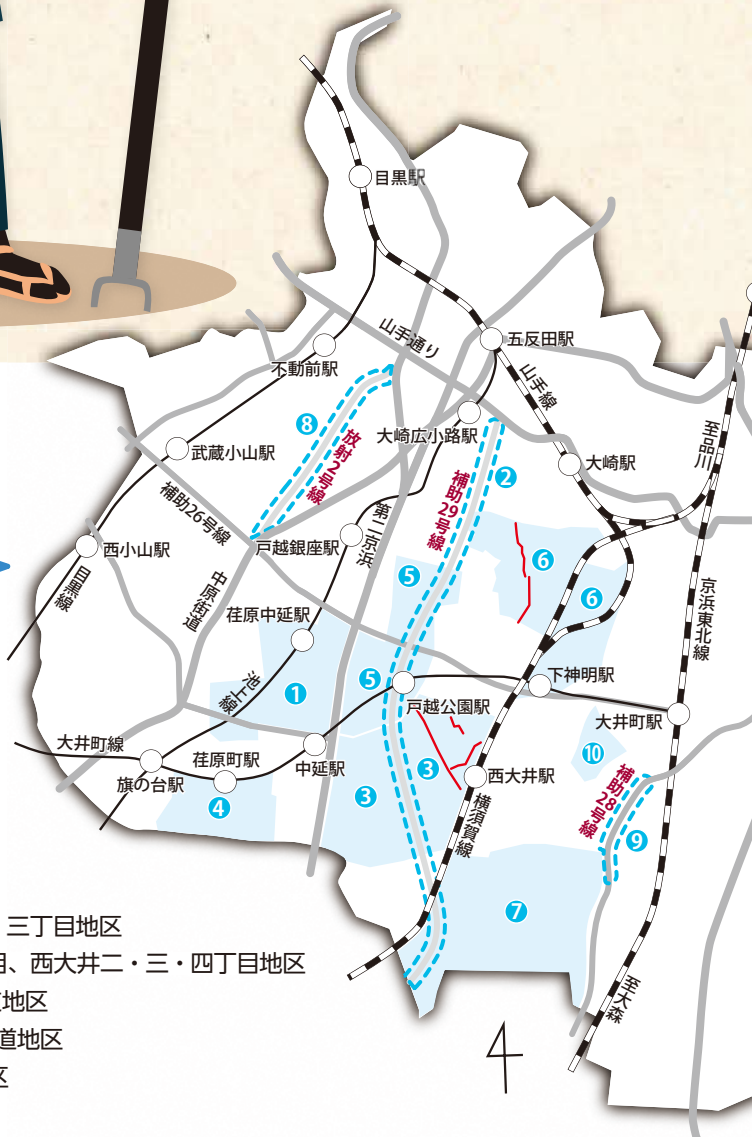
- | | |
|-------------------------------|------------------------|
| ① 東中延一・二丁目、中延二・三丁目及び西中延三丁目地区 | ⑥ 西品川一・二・三丁目地区 |
| ② 補助29号線沿道地区 | ⑦ 大井五・七丁目、西大井二・三・四丁目地区 |
| ③ 豊町四・五・六丁目、二葉三・四丁目及び西大井六丁目地区 | ⑧ 放射2号線沿道地区 |
| ④ 旗の台四丁目・中延五丁目地区 | ⑨ 補助28号線沿道地区 |
| ⑤ 戸越二・四・五・六丁目地区 | ⑩ 大井二丁目地区 |

しながわを
学ぼう

Let's learn Shinagawa.
不燃化特区支援事業

東京都と品川区が
連携して進める
「不燃化特区」の
取り組みについて
紹介します。

2ページでも
紹介しています。





燃えない 燃え広がらないまちへ！

これまでの取り組み例

不燃化特区支援事業について、詳しくは区ホームページをご覧ください。

問い合わせ 木密整備推進課木密整備担当(☎5742-6779 Fax5742-6756)

Before

86戸の木造住宅が立ち並んでいた危険性の高い地域に、火災に強い共同住宅を整備しました。

Before

狭い道路でしたが、公園整備に合わせて道路を広げることができました。

After

西大井六丁目ふれあい広場 (平成25年竣工)

地権者の方から土地を購入し、災害時に一時避難場所となる防災広場を整備しました。

After

中延二丁目旧同潤会地区 (平成31年竣工)

After

豊町四・五・六丁目地区道路拡幅整備 (平成26年竣工)

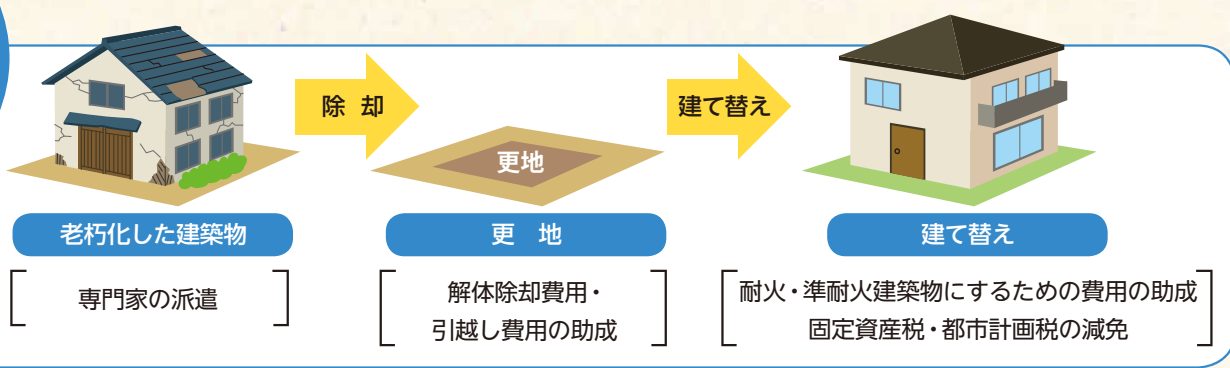
After

二葉三防災広場 (平成30年竣工)

約188㎡の小さな防災広場です。小さな土地でも広場として活用できることもあります。

不燃化特区内ではこんな支援制度があります

老朽化した建物の解体や建て替えなどには「不燃化特区支援制度」があります。



区内全域対象です 木造住宅の耐震改修を支援します

●耐震診断支援 耐震診断の専門家を派遣し、費用の一部を助成します。

<p>対象建築物</p> <p>昭和56年5月31日以前に建築された木造の戸建て住宅・長屋・共同住宅で、個人が所有するもの</p> <p>助成内容</p> <p>耐震診断費用の2分の1(戸建て住宅・長屋は上限7.5万円、共同住宅は上限13.5万円)</p>	<p>耐震診断の結果、倒壊の恐れがある場合</p>	<p>耐震補強設計支援 (精密診断含む)</p> <p>助成内容</p> <p>耐震補強設計費用の2分の1(上限20万円)</p>	<p>耐震改修支援</p> <p>助成内容</p> <p>戸建て住宅・長屋は、耐震改修工事費用の2分の1(上限150万円)、共同住宅は、3分の1(上限300万円)</p>
--	---------------------------	---	---

※一部の地域では木造住宅の除却工事費用の助成も行っています。まずは建築課までご相談ください。

問い合わせ 建築課耐震化促進担当(☎5742-6634 Fax5742-6898)

区ホームページはこちら

道路沿いのブロック塀等の安全化を支援しています

区では、安全性が確認できない道路沿いのブロック塀等を除却するなどの安全対策工事費の一部を助成しています。詳しくは区ホームページをご覧ください。

問い合わせ 建築課審査担当(構造) (☎5742-9172 Fax5742-6898)

がけ・擁壁の安全化を支援しています

- がけ・擁壁安全化アドバイザーを派遣します
- がけ・擁壁の安全化対策工事費の一部を助成します

がけおよび擁壁の安全化の第一歩として、専門家を現地に派遣し、擁壁の安全化に向けたアドバイスを行っています。

区ホームページはこちら

土砂災害警戒区域内や道路・公共施設沿いのがけおよび擁壁が対象となります。

区ホームページはこちら

※詳しくは区ホームページをご覧ください。

問い合わせ 建築課審査担当(構造) (☎5742-9172 Fax5742-6898)



「不当な差別的取扱い」とは？

障害のある人に対して、正当な理由なく、障害を理由として、サービスの提供を拒否したり、制限したり、障害のない人にはつけない条件をつけたりすることです。



こんなことで困っています

障害は、生まれた時からある人もいれば、病気や事故、あるいは年をとることによって発生する場合もあり、誰にでも生じる可能性のある身近なものです。また、障害の種類やその人ごとの症状や程度、そしてその人がいる場面や状況ごとに不便さや困難さが異なります。

コロナ禍においては、マスクの着用やソーシャルディスタンスの徹底など、新しい日常への対応に難しさを感じる場面が増えています。

感覚過敏などでマスクの着用が難しい。



交通機関の車内アナウンスが聞こえない。



感覚過敏などでマスクの着用が難しい。

こうしてくれると助かります



筆談や手話、コミュニケーションボード、スマートフォンなどで会話をしてくれると助かります。

「取りましようか？」と物を取ってくれると助かります。



困っている人を見かけたら、声をかけ、本人の意思を確認しながら、必要なサポートをしましょう。あなたのちょっとした声かけや行動で助かる人がたくさんいます。まずは「何かお困りですか?」「何かお手伝いしましょうか?」と尋ねてください。

信号待ちの時、「青です。渡れます」「赤です。止まって!」と教えてください。



12月3日～9日は障害者週間です

障害者差別解消法をご存じですか？

平成28年4月に施行された「障害者差別解消法(障害を理由とする差別の解消の推進に関する法律)」は、障害のある人への差別をなくすことで、障害のある人もない人も共に生きる社会をつくることをめざしています。

この法律では、行政機関や会社・お店などの民間事業者に対して、障害を理由とする「不当な差別的取扱い」の禁止と「合理的な配慮」の提供を求めています。

障害のある人のことをもっと良く知って、障害のある人もない人も共に暮らせる社会を築いていきましょう。

問い合わせ 障害者福祉課障害者施策推進担当 (☎5742-6762 Fax3775-2000)

「合理的配慮」とは？

障害のある人から「社会のバリア(設備や制度など)」を取り除くために何らかの対応が必要だという意味表示があった場合に、負担が重すぎない範囲で合理的な対応をすることです。



これまでの「障害者差別解消法」では、民間事業者による合理的配慮の提供は努力義務とされていましたが、令和3年5月の同法改正により法的義務へと変更になりました。なお、改正法は政令で定める日から施行されます。

区で行っている障害者の就労支援の一部を紹介します

区では障害のある方へ様々な就労支援を行っています。働いている方も、これから働きたいと考えている方も、ぜひお気軽にご相談ください。

障害者就労支援センター「げんき品川」

問い合わせ 障害者福祉課 (☎5742-6711 Fax3775-2000)

「げんき品川」では、就労を希望する障害者の様々な相談に応じています。

開設日時/月～金曜日午前9時～午後5時

※祝日・年末年始を除く。

所在地/大崎4-11-12

支援内容

●就労支援

職業相談、就職準備支援、職場実習支援、職場開拓、職場定着支援、離職時・離職後支援 など

●生活支援

日常生活の支援、安心して職業生活が続けられる支援、豊かな社会生活を築くための支援、将来設計や本人の自己決定支援 など

※一部実費負担の活動あり。

●事業主向け支援

障害のある方の雇用を検討しているか、すでに雇用している事業主の方からの相談受付 など

※相談内容に応じて、障害福祉サービスなど必要な支援へつなげる場合があります。詳しくはお問い合わせください。

問い合わせ 障害者就労支援センター「げんき品川」 (☎5496-2525 Fax5496-2580)

就労を支援する障害福祉サービス

障害福祉サービスの利用には受給者証が必要です。詳しくはお問い合わせください。

これから就労をめざしたい方

- 自立訓練 身体機能や生活能力の向上のために必要な訓練を行います。
- 就労移行支援 一般企業などへの就労を希望する方に、就労に必要な知識と能力の向上のために必要な訓練を行います。

支援のある中で働きたい方

- 就労継続支援 一般企業などでの就労が困難な方に働く場を提供するとともに、知識と能力の向上のために必要な訓練を行います。

就労している方

- 就労定着支援 就労移行支援などを経て一般就労をした方に対し、環境変化により生じる生活面の課題解決に向けた支援を行います。

障害者就労施設等へ製品等の発注をしませんか

区内の就労継続支援事業所では、様々な自主製品の製造・販売や役務サービスの請負をしています。詳しくは区ホームページをご覧ください。

区ホームページはこちら





食中毒は夏の暑い時期だけでなく、冬も注意が必要です。冬にはノロウイルスによる食中毒が多く発生します。食品の衛生管理や手洗いをしっかりと行い、健康に過ごしましょう！

問い合わせ 生活衛生課食品衛生担当(☎5742-9139 Fax5742-9104)

ノロウイルスとは？

例年、11月～3月にかけて食中毒の主な原因物質となる、非常に強い感染力をもったウイルスです。感染後24～48時間で、吐き気、おう吐、下痢、腹痛、発熱などの症状が現れます。感染すると便やおう吐物中にウイルスが排出されます。症状がない場合や回復後も1週間程度、排出されているため注意が必要です。

どのように感染するの？

ノロウイルスは人の体内で増殖し、便やおう吐物中に排出されます。その後、主に以下の経路で感染します。

食品媒介感染(食中毒)

- 下水を通じて海に流れたウイルスがカキなどの二枚貝に蓄積し、それを、生食または十分に加熱しないで食べた場合
- ノロウイルスに汚染された手指などを介して食品や水を汚染し、その汚染食品を食べたり飲んだりした場合

接触感染

- 感染した人の便やおう吐物により、ウイルスに汚染された手指等を介して、ウイルスが口から入った場合

飛沫感染

- 下痢便やおう吐物の飛沫、乾燥した汚物中のウイルスが空中に浮遊し、ウイルスが口から入った場合

テイクアウト・デリバリーで食事を楽しむために

新型コロナウイルス感染症対策として、テイクアウトやデリバリーを利用し、自宅で食事をする機会が増えていることと思います。テイクアウトやデリバリーでは、調理してから食べるまでの時間が長くなるため、食中毒菌が増える危険性が高まります。以下のポイントに注意して、テイクアウトやデリバリーの食事を楽しみましょう！

早めに食べるように心がけましょう

適切な温度で保管しましょう

※すぐに食べる・調理することができない場合は、冷蔵庫に入れて保存しましょう。

※食中毒菌が増殖しやすい温度(約20～50℃)に置く時間を短くすることが大切です。

再加熱の際は中心部までしっかり加熱しましょう

しっかり手を洗いましょう

※食べる前や調理の前には必ず手を洗い、食品に菌などを付けないようにすることが大切です。

ノロウイルスによる食中毒の予防のポイント

手洗い

手洗いは食中毒予防の基本です。帰宅時、トイレの後、調理・食事の前、汚物に触れた後などには必ず手を洗いましょう。指輪や時計は外して洗う、感染が疑われるときはタオルを共用しないなどを心がけましょう。

食事

カキなどのノロウイルス汚染の恐れがある食品は85～90℃で90秒以上加熱してから食べましょう。

消毒

調理器具やスポンジなどのキッチン周り、衣類などは熱湯消毒(85℃で1分間以上)または塩素系漂白剤などの次亜塩素酸ナトリウム(0.02%消毒液)による消毒が有効です。

HACCP(ハサップ)が制度化され、

営業許可や届出の仕組みが変わりました

平成30年の食品衛生法の改正に伴い、これまで都道府県ごとに定められていた食品等事業者が守るべき衛生管理の基準が、全国で統一されることになりました。この中では「HACCPに沿った衛生管理」が制度化され、全ての食品等事業者が自ら定めた衛生管理計画を実施することが求められることになりました。

また、営業許可業種が見直され、新たな「営業許可制度」および「営業届出制度」が始まりました。営業許可の対象ではない場合であっても、原則保健所への届出が必要です。なお、届出業種にあっても食品衛生責任者の選任が必要です。

詳しい改正内容は区ホームページをご覧ください。



伝統工芸

の実演

和裁

高橋紀子



日時/12月10日(金)・11日(土)
午前10時～午後1時・午後2時～4時
会場/中小企業センター1階ロビー(西品川1-28-3)
問い合わせ/商業・ものづくり課管理係(☎5498-6335 Fax5498-6338)

多様性の輪を広げよう Challenge&Moveオンライン

東京2020パラリンピック開会式で共演した、大前光市×かんばらけんた×和合由依が再共演！多様性と調和のダンスステージ開幕！

12月11日(土) 午後6時～7時30分

配信方法/YouTubeチャンネル「しながわ2020ライブ」

出演者/しながわ2020スポーツ大使・大前光市(義足のダンサー)・かんばらけんた(車いすダンサー)・和合由依(東京2020パラリンピック開会式の「片翼の小さな飛行機」の物語で主人公を務めた中学生)

内容

- 多様性と調和をテーマにしたダンスステージ
 - 「東京2020パラリンピックの振り返りや多様性を認め合う社会」について出演者によるトークショー
- ※放送時間は多少前後する可能性があります。あらかじめご了承ください。
※YouTubeで「しながわ2020ライブ」と検索いただくか、右の二次元コードからご覧いただけます。



大前光市



かんばらけんた



和合由依



問い合わせ/オリンピック・パラリンピック準備課(☎5742-9109 Fax5742-6585)

ENJOY! スポーツ

スポーツ協会は12月20日月はお休みです。

初心者空手道教室

日 1月4日～3月29日の火曜日
午後7時30分～8時30分(全12回)
場 総合体育館
人 区内在住か在勤の16歳以上の方若干名(抽選)
料 4,800円(参加費、保険料別)
申 12月15日(水)(必着)までに、往復はがきで教室名、住所、氏名、年齢、電話番号をスポーツ協会へ

シルバーピンポン&初心者卓球教室

日 1月7日～2月4日の月・金曜日
午前9時30分～11時30分(全8回)(1月10日を除く)
人 区内在住か在勤の方40人(抽選)
①シルバーピンポン=60歳以上の方
②初心者卓球=59歳以下の初心者
料 ①2,500円②4,000円(ボール代・保険料込)
申 12月15日(水)(必着)までに、往復はがきで教室名、番号、住所、氏名、年齢、電話番号、経験の有無を戸越体育館へ

シニアテニス講習会(硬式テニス)

日 1月20日～2月14日の月・木曜日
午前9時30分～11時30分(全8回)
場 総合体育館
人 テニス経験のある区内在住の60歳以上の方20人(抽選)
料 3,000円(ボール代・保険料込)
主 催/品川区スポーツ協会、東京都、東京都体育協会
申 12月21日(火)(必着)までに、往復はがきで教室名、住所、氏名(ふりがな)、年齢、テニス歴、電話番号をスポーツ協会へ

クラブカップMIX(硬式テニス)

日 1月23日(日) 午前8時45分受け付け
※予備日: 3月20日(日) ※3月27日(日)準決勝・決勝。
場 しながわ区民公園(勝島3-2)
八潮北公園(八潮1-3) ※会場は選べません。
試 合方法/男女のチームでのトーナメント戦(MIXダブルス3本対抗戦6人編成)
人 区内在住か在勤の団体、連盟登録者の団体32チーム(先着)
料 1チーム12,000円、連盟登録チーム9,000円
主 催/品川区テニス連盟
申 12月24日(金)までに、費用を持ってスポーツ協会へ

シニアバウンドテニス競技会

日 1月15日(土) 午前9時30分～午後4時
種 目/ダブルス(個人申込参加者抽選組み合わせによるダブルス戦)、団体戦(参加者6人1チーム)
場 総合体育館
人 区内在住か在勤の60歳以上のおおむね40人(先着) ※60歳未満の方も若干名。
料 100円(保険料込)
持 ち物/運動できる服、上履き、タオル、飲み物
※貸し出し用ラケットあり。
主 催/品川区スポーツ協会、東京都、東京都体育協会
申 12月21日(火)午後7時までに、費用を持ってスポーツ協会へ ※個人申し込みとなります。

第73回会長杯争奪卓球大会

日 1月10日(祝)
試 合開始: 女子午前9時30分、男子午後1時
場 総合体育館
種 目/一般種目: 男子・女子
年 代種目: 中学生以下男子・女子、18歳以下男子・女子、50歳以上男子・女子、60歳以上男子・女子、70歳以上男子・女子、初級の部男子・女子
人 区内在住・在勤・在学の方、連盟登録者
※1人1種目のみ出場可(女子は男子種目に出場可)。
※参加者数による種目・試合形式の変更あり。
※年齢は4年4月1日現在。
料 1種目1,200円、連盟登録者1,000円、18歳以下は1種目500円
主 催/品川区卓球連盟
申 12月21日(火)までに、申込書をスポーツ協会へ

初心者硬式テニス教室(夜間)

日 1月20日～3月10日の木曜日午後7時～9時(全8回)
場 総合体育館
人 区内在住か在勤の学生を除く16歳以上の方30人(抽選)
料 5,000円(ボール代・保険料込)
申 12月21日(火)(必着)までに、往復はがきで教室名、住所、氏名(ふりがな)、年齢、電話番号をスポーツ協会へ

ラージボール卓球教室

日 1月5日～2月2日の水曜日
午前9時30分～11時30分(全5回)
場 総合体育館
人 区内在住か在勤の方30人(抽選)
料 2,500円(ボール代・保険料込)
申 12月16日(木)(必着)までに、往復はがきで教室名、住所、氏名、年齢、電話番号、経験の有無をスポーツ協会へ

トライ親子カンフー教室!

日 2月13日(日) 午後1時～2時30分
主 催/市来崎大祐(世界武術選手権大会メダリスト)
料 親子1組2,000円、大人のみ参加2,000円、小中学生のみ参加1,000円
主 催/品川区武術太極拳連盟
申 当日、運動のできる服装で上履きと費用を持って東品川文化センター(東品川3-32-10)へ
場 品川区太極拳連盟事務局・田中 ☎080-6781-9064、スポーツ協会

第28回区民マスターズラージボール卓球大会

日 2月11日(祝) 午前9時30分から
場 戸越体育館
種 目/上級者ダブルスの部=上級混合129歳以下(合計年齢)、上級混合130歳以上(合計年齢)
上級者シングルの部=男子・女子64歳以下、男子・女子65歳以上
初級ダブルスの部=初級混合
初級者シングルの部=初級男子・女子
人 区内在住・在勤・在学の方、連盟登録者
※シングルスとダブルスの重複に限り、1人2種目出場可(女子は男子種目・混合種目に出場可)。
※年齢は4年4月1日現在。
料 シングルス1,000円、ダブルス1人900円(ボール代・保険料込)
申 1月25日(火)までに、申込書をスポーツ協会へ

冬季ゴルフ教室

コース	対象	日時(1回1時間・全8回)	費用	定員	会場
A	初級者	1/17～3/14 月	各19,000円	各10人(抽選)	馬込ゴルフガーデン(大田区北馬込1-30-4)
B		1/12～3/9 水			
C	1/13～3/10 木	各22,000円			
D	1/15～3/12 土				
E	初級者	1/16～3/13 日	各19,000円	各6人(抽選)	加藤農園ゴルフリンクス(大田区新蒲田3-12-2)
F		1/11～3/1 火			
G	1/13～3/3 木	各16:15			
H	1/14～3/4 金				
I	中級者	18:45			

人 区内在住・在勤・在学の方
※費用は貸しクラブ代・ボール代込み。
※最少催行人数は、A～Fコース各5人。
申 12月21日(火)(必着)までに、往復はがきで教室名、コース(第3希望まで)、住所、氏名、年齢、電話番号をスポーツ協会へ

- スポーツ推進課 地域スポーツ推進係(第二庁舎6階)
☎5742-6838 Fax5742-6585
- 品川区スポーツ協会・総合体育館
☎141-0022東五反田2-11-2 ☎3449-4400 Fax3449-4401
受付時間/午前9時～午後7時 ※土・日曜日、祝日は午後5時まで。
- 戸越体育館
☎142-0042豊町2-1-17 ☎3781-6600 Fax3781-6699

スキー教室

番号	日時	参加費	会場	宿泊
1	1/28(金) 午後8時40分集合～ 1/30(日) 午後9時頃解散	27,000円(小学生) 25,000円	白馬乗鞍温泉スキー場	白馬アルプスホテル(1泊2朝食1夕食)
2	2/10(木) 午後8時40分集合～ 2/13(日) 午後9時頃解散	38,000円(小学生) 33,000円		白馬アルプスホテル(2泊3朝食2夕食)

※いずれも大井町駅集合・解散、往復バス。
※ホテル到着後すぐに各部屋でお休みなれます。
※宿泊は原則として男女別の相部屋です。2名1部屋の場合、別料金となります。
人 区内在住・在勤・在学の方各40人(先着)
申 各実施日の1カ月前までに、はがきかFAXで教室名、番号、参加者全員の住所・氏名・年齢・性別・電話番号をスポーツ協会へ



第26回区民マスターズ水泳大会

日 2月11日(祝) 午前9時から
場 日野学園温水プール(東五反田2-11-2)
種 目/自由形・背泳・平泳ぎ・バタフライ(各25m)、個人メドレー(100m)
※1人3種目まで可。
年 齢区分/16区分(①18～24歳②25～94歳で5歳ごとの14区分③95歳以上)
人 区内在住・在勤・在学の方
料 1種目750円
申 1月18日(火)までに、費用を持ってスポーツ協会へ
※ローカルルール(飛び込みは台下から可など)があります。
※年齢は大会当日の年齢。

地域スポーツクラブのお知らせ

地域スポーツクラブではフリースポーツや教室を開催しています。詳細は区ホームページの「地域でのスポーツ教室」でご確認いただくかお問い合わせください。

区ホームページ > 産業・文化・観光 > 文化・スポーツ・生涯学習 > スポーツ・障害者スポーツ・健康 > 地域でのスポーツ教室



こちらから
ご覧いただけます

問い合わせ/スポーツ推進課地域スポーツ推進係(☎5742-6838 Fax5742-6585)

令和3年度 人事行政の運営などの状況を公表します

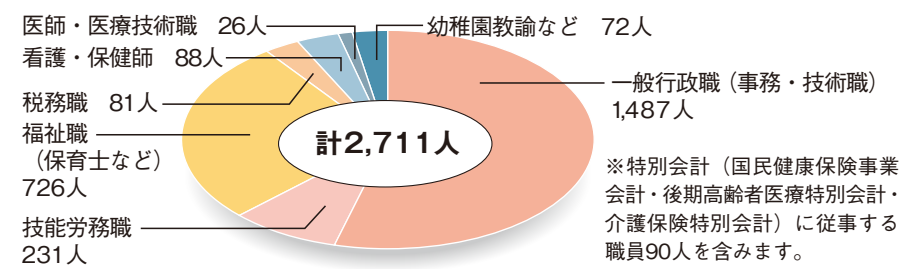
問い合わせ 人事課人事係☎5742-6628、給与係☎5742-6633 Fax5742-6872

区職員の給与の状況や勤務条件などを区民の皆さんに知ってもらい、その公平性と透明性を高め、区政運営の状況について一層理解をいただけるよう「品川区人事行政の運営等の状況の公表に関する条例」に基づき、そのあらましを公表します。
詳しくは、区ホームページ、区政資料コーナー(第三庁舎3階)でご覧いただけます。

給与などの決定のしくみ

職員の給与は、特別区人事委員会が民間企業の給与実態を調査して行う勧告に基づき、区議会の審議を経て条例により決定されます。
区長や区議会議員などの特別職の給料・報酬は、学識経験者などで構成される「品川区特別職報酬等審議会」の答申を尊重して、条例で定められています。

職員の構成 (令和3年4月1日現在)



全体の状況

1 人件費 (令和2年度普通会計決算)

住民基本台帳人口 (令和3年3月31日現在)	歳出額 [A]	実質収支 (黒字額)	人件費 [B]	人件費率 [B/A×100]	(参考) 元年度 の人件費率
406,083人	235,903,290千円	3,505,485千円	24,920,620千円	10.5%	13.8%

※人件費とは、一般職員に支給される給与、区長や区議会議員など特別職に支給される給料、報酬、諸手当のほか共済費(社会保険料の事業主負担分)などを含む経費の合計をいいます。

2 職員給与費 (令和2年度普通会計決算)

職員数 [A]	給与費				1人あたり給与費 [B/A]
	給料	職員手当	期末・勤勉手当	計 [B]	
2,728人	9,080,338千円	3,491,396千円	4,183,556千円	16,755,290千円	6,141千円

※職員手当には退職手当を含みません。
※職員数は、令和2年4月1日現在の人数で、再任用短時間勤務職員を含みます。

職員の平均給与月額、初任給などの状況

1 平均年齢・平均給料月額・平均給与月額 (令和3年4月1日現在)

区分	平均年齢	平均給料月額	平均給与月額
一般行政職	38.8歳	289,000円	423,067円
技能労務職	52.3歳	290,600円	391,450円
教育職	33.9歳	300,900円	397,444円

※給料とは給料表に定める額で、民間の基本給に相当するものです。
※給与とは給料と職員手当(期末・勤勉手当を除く)の合計をいいます。

2 初任給 (令和3年4月1日現在)

区分	品川区	国
一般行政職	I類(大学卒程度)	総合職186,700円 一般職182,200円
	Ⅲ類(高校卒程度)	150,600円
技能労務職	中学・高校卒	132,900円

※初任給・給料額は23区共通です。 ※国の総合職・一般職とは国家公務員採用試験区分によるものです。

3 経験年数別・学歴別平均給料月額 (令和3年4月1日現在)

区分	経験年数10年	経験年数15年	経験年数20年	
一般行政職	大学卒	266,053円	323,205円	362,788円
	高校卒	225,350円	278,600円	356,100円
技能労務職	—	231,200円	—	

職員の手当の状況

1 期末・勤勉手当 (令和2年度実績)

民間のボーナスに相当する手当です。

区分	品川区	国	
1人あたり平均支給額	1,534千円	—	
支給割合	期末手当	2.55月分(1.4月分)	2.55月分(1.45月分)
	勤勉手当	2.05月分(1.0月分)	1.9月分(0.9月分)
職務段階別加算	あり	あり	

※期末・勤勉手当の支給割合は23区共通です。
※支給割合は一般職員の割合です。()内は再任用職員に係る支給割合です。

2 退職手当 (令和3年4月1日現在)

職員が退職した場合に支給される退職手当は、退職時の給料月額に、勤続年数や退職事由に応じた一定の率を乗じて算出した額となります。

区分	品川区		国		
	普通退職	定年等退職	普通退職	定年等退職	
支給率	勤続20年	18.00月分	24.55月分	19.6695月分	24.586875月分
	勤続25年	28.00月分	32.95月分	28.0395月分	33.27075月分
	勤続35年	39.75月分	47.70月分	39.7575月分	47.709月分
	最高限度	39.75月分	47.70月分	47.709月分	47.709月分
加算措置	定年前早期退職特例措置 (2~20%加算)		定年前早期退職特例措置 (2~45%加算)		
1人あたり平均支給額	2,857千円	20,610千円	—	—	

※普通退職とは自己都合などによる退職をいい、定年等退職とは定年(原則60歳)または勤奨退職などによる退職をいいます。
※退職手当の1人あたり平均支給額は令和2年度退職者の平均額です。

3 地域手当 (令和2年度実績)

民間の賃金や物価が特に高い地域に勤務する職員に支給される手当です。

支給実績	1,874,125千円
支給職員1人あたり平均支給年額	662,235円
支給率	給料、扶養手当、管理職手当の合計額の20%
支給対象職員数	2,830人

※支給対象職員数は、再任用短時間勤務職員を含みます。

4 特殊勤務手当 (令和2年度実績)

著しく危険、不快、不健康そのほか特殊な勤務についたときに支給される手当です。

支給実績	35,764千円
支給職員1人あたり平均支給年額	81,098円
職員全体に占める手当支給職員の割合	15.6%
手当名	特定危険現場業務手当、不規則勤務手当、防疫等業務手当、災害時業務手当、清掃業務手当、一時保護業務手当、児童相談所業務手当

5 時間外勤務手当

正規の時間を超えて勤務した職員に支給される手当です。

区分	令和2年度実績	令和元年度実績
支給実績	1,002,736千円	1,189,325千円
職員1人あたり平均支給年額	426千円	483千円

6 そのほかの手当 (令和2年度実績)

手当名	内容	支給実績	支給職員1人あたり平均支給年額
扶養手当	扶養親族のある職員に対する手当	129,299千円	186,848円
住居手当	職員の住居費の一部を補う手当	124,731千円	178,187円
通勤手当	通勤に要する経費を補助する手当(6カ月定期券額を支給)	292,676千円	123,128円
管理職手当	管理または監督の地位にある職員に対し、その職の特殊性に基づいて支給する手当	108,325千円	1,190,384円
初任給調整手当	採用による欠員補充が困難である専門的知識を有する医師・歯科医師に対し、民間における賃金較差を考慮した手当	3,482千円	1,741,200円
児童手当	支給要件に該当する児童を養育している職員に対する手当	86,220千円	180,754円
教職員特別手当	幼稚園教諭等に対し、支給される手当	2,919千円	39,987円

特別職の報酬などの状況 (令和3年4月1日現在)

特別職の給料・議員の報酬月額などの支給状況です。

区分	給料	地域手当	通勤手当	報酬	期末手当	退職手当
区長	1,140,000円	—	—	—	6月期 1.68月分 12月期 1.68月分 3月期 0.25月分 計 3.61月分	給料×在職年×4.8 (在任期間ごと)
副区長	916,000円	給料月額×12%	6カ月定期券額を支給	—	—	給料×在職年×3.4 (在任期間ごと)
議長	—	—	—	918,000円	—	—
副議長	—	—	—	784,000円	—	—
議員	—	—	—	602,000円	—	—

職員の任免、勤務条件など

1 職員の退職と採用

採用者数190人のうち、区独自の採用として福祉(保育士・児童指導)職を38人、臨時的任用職員を35人採用しました。

令和2年4月1日~令和3年3月31日 退職者数 [A]	令和2年4月2日~令和3年4月1日 採用者数 [B]	増減 [B-A]
165人	190人	25人

2 職員数 (各年4月1日現在)

令和3年	令和2年	対前年増減数
2,711人	2,674人	37人

3 年次有給休暇の取得

平均取得日数	
令和2年度	令和元年
14.1日	14.8日

※非現業の一般職に属する常勤職員のうち、区長部局に勤務する職員(交代制勤務職場を除く)の平均取得日数です。

区内一斉防災訓練

大きな地震に備えましょう!!

12月4日(土)午前10時~正午

大きな地震の発生を想定し、各地域で一斉に避難所の開設や運営の訓練が行われます。この機会に家庭での備えや地震時の行動などを確認しましょう。地震時の行動、家庭での備えや在宅避難の方法などは「しながわ防災ハンドブック」、区民避難所の場所などは「品川区防災地図」をご覧ください。各避難所訓練の開設状況などの詳細は、区ホームページをご覧ください。

問い合わせ 防災課啓発・支援係
☎5742-6696 Fax3777-1181



区内一斉防災訓練~ご自宅から参加しませんか?

訓練放送を視聴してプレゼントに応募しよう

災害時には、ケーブルテレビ品川とFMしながわ(ラジオ)を活用して緊急情報を発信します。区では、年に1回訓練放送を行っています。
日時/12月4日(土)午前10時~10時40分のうち、15分程度ケーブルテレビ品川(11ch)またはFMしながわ(FM88.9MHz)を見て・聴いてメッセージをお寄せください。抽選で防災グッズをプレゼントします。
応募期日/12月10日(金)(必着)
応募方法・問い合わせ/はがきかFAXに「テレビ」または「ラジオ」とし、住所、氏名、電話番号、メッセージを広報広聴課(☎140-8715品川区役所☎5742-6612 Fax5742-6870)へ
○区ホームページの電子申請も可。

区民避難所をVRで疑似体験しよう

スマートフォンやタブレットを使って、区民避難所の受け付けの流れやいざというときに使用するスペースの様子などをVRで体験してみませんか。
期間/12月1日(水)~3月31日(休)
問い合わせ/防災課啓発・支援係
(☎5742-6696 Fax3777-1181)



TOKYO交通安全キャンペーン

期間 12月1日(水)~7日(火)

例年12月は交通事故が多発しています。交通ルールの遵守と正しい交通マナーを実践し、交通事故防止に努めましょう。

- 重点①** 子どもと高齢者を始めとする歩行者の安全な通行の確保
- 重点②** 飲酒運転等の悪質・危険な運転の根絶と歩行者等の保護など安全運転意識の向上
- 重点③** 自転車の交通事故防止
- 重点④** 二輪車の交通事故防止
- 重点⑤** 違法駐車対策の推進

問い合わせ 土木管理課交通安全係(☎5742-6615 Fax5742-6887)



1月期生
募集中!

メイプルカルチャー講座

NEW講座 紅茶の楽しみ方、やさしい九星気学・推命<入門>、春のリース、固まるハーバリウム箸置き、ハーバリウムアレンジ、お肌によさしい手作り石けん、小鳥のさえずりリース、気軽に英会話<初中級>、ロールオンアロマ作り

●他にも、様々なジャンルの講座を常時開設しています。
詳しくは <https://www.shinagawa-culture.or.jp/maple/> 確認ください

会場・問い合わせ /メイプルセンター
(西大井駅前☎3774-5050 Fax3776-5342)

子育て ヒックアップ

18歳(高校生)までを対象とした講座・スポーツや、子育てに関する情報です。

お知らせ

ひとり親家庭等医療証の現況届(更新)の手続きはお済みですか？

現在、ひとり親家庭等医療証をお持ちの方の有効期限は12月31日です。4年1月以降も引き続き医療費助成を受けるには、現況届による更新の手続きが必要です。

現在資格をお持ちの方には、既に現況届をお送りしています。未提出の方は、至急ご提出ください。

※現在、医療費助成を受けていない「ひとり親家庭等」の方は、所得制限などの要件に該当する場合、申請することで申請日からひとり親家庭等医療費助成が受けられます。所得制限など詳細についてはお問い合わせください。

☎子育て応援課手当・医療助成係
(☎5742-9174 Fax5742-6387)

区立の小・中・義務教育学校の入学予定者へ就学指定通知書(はがき)を送ります

4年4月に入学するお子さんに、就学する学校を指定し、入学説明会などの案内を記載した「就学指定通知書(はがき)」を12月下旬に発送予定です。なお、現在義務教育学校在籍の方で、7年生にそのまま進級する方については、「就学指定通知書(はがき)」は送付しません。

- 次に該当する方は、学務課までご連絡ください
- 品川区立学校以外(国立・私立など)に入学する方
- 通知書の住所・氏名・生年月日・保護者名などに誤りのある方
- 転居・転出の予定のある方

【外国籍の方の入学手続き】

外国籍で区立学校へ入学を希望する方や4年3月に小学校を卒業予定で、区立中学校・義務教育学校へ入学を希望し、入学の手続きを行っていない方は、お早めに学務課で手続きをしてください。

☎学務課学事係
(第二庁舎7階☎5742-6828 Fax5742-0180)

スポーツ

少年少女武道教室

教室名	日時	定員(抽選)	会場	費用
空手道	1/4~3/8の火曜日 18:30~19:30 (全10回)	区内在住・在学の小学生	総合体育館 (☎141-0022 東五反田2-11-2)	2,000円
剣道	1/5~3/9の水曜日 16:00~18:00 (全9回)			1,800円
柔道	1/6~3/10の木曜日 17:00~19:00 (全10回)	小学生	戸越体育館 (☎142-0042 豊町2-1-17)	各2,000円
	1/5~3/9の水曜日 18:30~19:30 (全10回)			
	1/5~3/9の水曜日 18:30~19:30 (全9回)	中学生	戸越体育館	1,800円

※費用のほかに保険料がかかります。

☎12月15日(水)(必着)までに、往復はがきで教室名、住所、氏名、電話番号、学年を各会場へ

☎スポーツ協会(☎3449-4400 Fax3449-4401)

第3期親子体操教室

☎1月6日~3月10日の木曜日(全10回)

コース・対象・時間

①パンダ(平成28年4月2日~30年4月1日生まれ) 午前9時15分~10時15分

②コアラ(平成30年4月2日~31年(令和元年)4月1日生まれ) 午前10時30分~11時30分

☎マット、ボール、リトミック、トランポリン ほか

☎区内在住か在勤の方各50組(抽選)

☎各4,600円(保険料込)

☎場☎12月15日(水)(必着)までに、往復はがきで教室名、コース、住所、電話番号、親子の氏名(ふりがな)、お子さんの生年月日・性別を戸越体育館(☎142-0042 豊町2-1-17 ☎3781-6600 Fax3781-6699)へ

毎月第一日曜日は「家庭の日」です

家庭は、子どもにとって 憩いの場所 心のよりどころ 豊かな心を育む大切なところ

問い合わせ/子ども育成課庶務係
(☎5742-6720 Fax5742-6351)

輝け! しながわジェンヌ2022 きゅりあんthanks公演

改修前に感謝を込めて♡しながわジェンヌ大集合スペシャルステージ!



しながわジェンヌ3期生

●第1部 VIVA! しながわジェンヌ 宝塚OGと1~3期生によるレビューショー

●第2部 華・麗美優(ハナ・レビュー) 宝塚OGのきらめくステージ

日時/1月23日(日) ①午後1時開演

②午後5時開演(開場は各公演1時間前)

会場/きゅりあん大ホール(大井町駅前)

出演/高汐巴(元宝塚歌劇団花組トップスター)、宝塚歌劇団OG、しながわジェンヌ1~3期生

料金/2,500円、高校生以下1,000円(全席指定)

※3歳以上入場可。

発売開始日・時間/12月10日(金)

☎窓口 午前9時から=きゅりあん・スクエア荏原・メイプルセンター・O美術館(O美術館は翌日以降午前10時から)

☎電話 午前10時から=チケットセンターキュリア(翌日以降午前9時から)

☎インターネット 午前9時から=https://www.shinagawa-culture.or.jp/

※電話予約は座席選択不可。

☎問い合わせ チケットセンターCURIYA(☎5479-4140 Fax5479-4160)

健康ガイド

●品川保健センター ☎140-0001 北品川3-11-22 ☎3474-2225 Fax3474-2034

●大井保健センター ☎140-0014 大井2-27-20 ☎3772-2666 Fax3772-2570

●荏原保健センター ☎142-0063 荏原2-9-6 ☎3788-7016 Fax3788-7900

応急診療所

☎キトリ線 行く前に必ず電話連絡を。健康保険証を忘れずに!

☎内科 ☎小児科 ☎歯科 ☎接骨 ☎薬局

小児平日夜間/午後8時~午後11時(受付は午後10時30分で終了)			
月~金曜日 (祝・休日除く)	☎小	品川区子ども夜間救急室	旗の台1-5-8 ☎3784-8181 ※外傷は対応できません 昭和大学病院中央棟4階
休日昼間・夜間/午前9時~午後10時(受付は午後9時で終了)			
12月5日(日)	☎内 ☎小	品川区医師会休日診療所(予約制)	北品川3-7-25 ☎3450-7650
	☎内 ☎小	荏原医師会休日診療所(予約制)	中延2-6-5 ☎3783-2355
	☎薬	会営薬局しながわ	北品川3-11-16 ☎3471-2383
	☎薬	荏原休日応急薬局	中延2-4-2 ☎6909-7111
休日昼間/午前9時~午後5時(受付は午後4時30分で終了)			
12月5日(日)	☎内 ☎小	酒寄医院	東大井2-26-3 ☎3761-3250
	☎歯	かわもり歯科医院	大井3-4-8 ☎3772-8244
	☎歯	大岡歯科医院	東中延1-11-13 ☎3781-6285
	☎骨	みやび接骨院	西大井3-13-15 ☎5742-3450
	☎骨	かとう整骨院	旗の台3-10-1 ☎5750-3525
土曜日夜間/午後5時~午後10時(受付は午後9時で終了)			
12月4日(土)	☎内 ☎小	品川区医師会休日診療所(予約制)	北品川3-7-25 ☎3450-7650
	☎薬	会営薬局しながわ	北品川3-11-16 ☎3471-2383

※重病の方は119番をご利用ください。 ※受付時間にご注意ください。

お子さんの急な病気に困ったら

●小児救急電話相談 ☎#8000 IP電話などは☎5285-8898
月~金曜日/午後6時~翌日午前8時 土・日曜日、祝日、年末年始/午前8時~翌日午前8時

医療機関の24時間案内

●東京都医療機関案内サービス(ひまわり) ☎5272-0303 Fax5285-8080 ●救急相談センター(救急車を呼ぶのを迷ったら) ☎#7119 IP電話などは☎3212-2323

食に関する相談

子育て中の食の悩みから高齢者の食生活まで栄養士が個別にアドバイスをします。

☎12月20日(月) 正午~午後3時

※塩分の測定を希望する方は汁物(みそ汁など)を持参してください。

※相談者に粗品あり。

☎場☎当日、直接区役所第二庁舎3階口ビーへ

☎運営/品川栄養士会 ☎健康課健康づくり係 (☎5742-6746 Fax5742-6883)

眼科応急診療

☎日曜日、祝日=午前9時~翌日午前8時

☎月~金曜日=午後5時~翌日午前8時

☎土曜日=正午~翌日午前8時

※緊急手術や重症患者対応時は、お待ちいただくか、他院を紹介する場合があります。

☎日・月・水・土曜日・祝日 東邦大学医療センター大森病院 大田区大森西6-11-1 ☎3762-4151

☎日・火・金・土曜日・祝日 昭和大学病院附属東病院 西中延2-14-19 ☎3784-8383

☎木曜日(祝日を含む) 荏原病院 大田区東雪谷4-5-10 ☎5734-8000

ひきこもり学習会「本人のこだわりに対する理解」(予約制)

☎12月10日(金) 午後6時30分~8時

☎場☎廣井いとゑ(楽の会リーラ協力カウンセラー)

☎☎不登校・ひきこもりなどの生きづらさを抱えた本人、家族、関係者、テーマに関心のある方20人

☎場☎場☎当日までに、電話で社会福祉協議会(大井1-14-1 ☎5718-1273 Fax5718-0015)へ

ひきこもりほっとたいむ「りぼんの会」家族懇談会(予約制)

☎不登校・ひきこもりなどの生きづらさを抱えた本人や家族と一緒に、地域に密着した懇談会を開催します。

☎12月18日(土) 午後1時30分~4時

☎☎不登校・ひきこもりなどの生きづらさを抱えた本人、家族、関係者、テーマに関心のある方20人

☎場☎場☎当日までに、電話で社会福祉協議会(大井1-14-1 ☎5718-1273 Fax5718-0015)へ

しながわ情報プラザ

お知らせ

12月の区議会

行財政改革特別委員会	2日(木) 午前10時
災害・環境対策特別委員会	3日(金) 午前10時
議会運営委員会	8日(水) 午前10時30分
本会議	9日(木) 午後1時

区議会事務局

(☎5742-6809 Fax5742-6895)

女性相談員による総合相談(性別不問)

- 法律相談(離婚、相続などの法律問題)
回 1月5日(水)・11日(火) 午後1時～3時30分、17日(月) 午後5時30分～8時
- カウンセリング相談(生き方、人間関係、セクシュアリティなどの悩みごと)
回 1月27日(木) 午後1時～4時
- DV相談(配偶者・恋人などからの暴力)
回 1月7日(金)・21日(金)・28日(金) 午後1時～4時、14日(金)午後5時30分～8時30分
共通

場 申 問 相談日の1カ月前から、電話で男女共同参画センター(東大井5-18-1 きゅりあん3階☎5479-4104 Fax5479-4111)へ

※相談室の入室は1人のみ。託児なし。
○カウンセリング電話相談(予約不要)
回 1月6日(木)・13日(木) 午前10時～午後3時30分、20日(木) 午前10時～午後7時30分
相談電話/5479-4105

12月4日(土)

おもちゃの病院はお休みです

区消費者センター

(☎6421-6136 Fax6421-6132)

特別窓口を開設します

住民税や国民健康保険料の支払いや相談などのため特別窓口を開設します。また、納税・課税証明書の発行、国民健康保険の加入・脱退・変更届けなど、日曜開庁で取り扱っている業務もあわせて行います。
回 12月5日(日) 午前8時30分～午後5時
場 国税務課(本庁舎4階☎5742-6671 Fax3777-1292)、国保医療年金課(本庁舎4階☎5742-6679 Fax5742-6876)

環境影響評価書案に係る見解書を縦覧します

事業名/大井町駅周辺広町地区開発
縦覧・閲覧期間/12月2日(木)～21日(火)
※土・日曜日、祝日を除く。
縦覧・閲覧場所/品川区環境課(本庁舎6階)、品川図書館、品川第二・大崎第二・大井第一・大井第二・大井第三・荏原第五地域センター、東京都環境政策課(都庁第二本庁舎19階)

●都民の意見を聴く会を開催します

回 1月21日(金) 午後1時30分から
場 都庁二庁ホール(第二本庁舎1階)
傍聴申し込み/当日会場で受け付け
※公述人の申し出がない場合は中止となります。事前にお問い合わせください。

●都民の意見を聴く会の公述人の募集

申出期間/12月8日(水)～22日(水)(消印有効)
回 1人15分以内で環境保全の見地からの意見を述べる
場 事業名、氏名、住所、電話番号、意見を記載し東京都環境政策課(☎163-8001東京都環境局)へ郵送か持参
問 東京都環境政策課☎5388-3409、品川区環境課(☎5742-6751 Fax5742-6853)

住まいの相談会を荏原第四区民集会所で開催します(予約制)

回 12月19日(日) 午前9時30分～午後0時30分(最終受け付け:正午)
場 荏原第四区民集会所(中延5-3-12)
場 個別相談(リフォームや建て替え、耐震改修等)、助成制度の紹介
場 電話で、品川区住宅耐震化促進協議会事務局(東京南部建設技能組合内)☎3787-2110へ
場 住宅課住宅運営担当(☎5742-6776 Fax5742-6963)

国民健康保険料・後期高齢者医療保険料・介護保険料が、年末調整・確定申告で社会保険料控除の対象になります

3年1月1日～12月31日に支払った各種保険料が対象となります。お手元の領収書や、後日送付する「支払済額のお知らせ」をご確認ください。

●支払済額のお知らせ

保険料/国民健康保険料、後期高齢者医療保険料、介護保険料
対象/特別徴収(年金から差し引き)の方、口座振替・納付書でお支払いの方
発送時期/1月下旬
問 国保医療年金課収納係(☎5742-6678 Fax5742-6876)
問 国保医療年金課高齢者医療係(☎5742-6736 Fax5742-6741)
問 高齢者福祉課介護保険料係(☎5742-6681 Fax5742-6881)

シニア向け<就職面接会>(予約制)

主に品川区内の仕事(パート・フルタイム)をご案内します。
回 12月21日(火) 午後1時30分～3時
参加企業/数社
場 中小企業センター(西品川1-28-3)
場 おおむね55歳以上の就職希望者
持ち物/履歴書
問 問 12月17日(金)までに、電話でサポしながわ(無料職業紹介所)(☎5498-6357 Fax5498-6358)へ

空き家に関する相談窓口のご案内

●空き家専門相談窓口(所有者または管理者向け)
空き家に関する相続問題(法律)および売却・賃貸(不動産)など専門性の高い相談について全般的にサポートします。
窓口事業者/住まいと暮らしのコンシェルジュ

営業時間/午前10時～午後7時
※年末年始を除く。
電話番号/0120-062-109
Eメール/oimachi.concierge@tkk.tokyu.co.jp
FAX/3771-2109
公式ホームページ/https://www.tokyu-sumaitokurashi.com/

●空き家ホットライン(情報提供)

受付内容/近隣の空き家に対する安全面の不安など
開設日時/月～金曜日の午前9時～午後5時 ※祝日・年末年始を除く。
電話番号/3450-4988
○Eメール(akiya-hotline@shinagawa-tsk.co.jp)、FAX(3458-9504)でも相談を受け付けます。専用相談票に内容を記入してご相談ください。相談票は区ホームページからダウンロードできます。
問 住宅課空き家対策担当(☎5742-6777 Fax5742-6963)

住まいの健康診断

品川区住宅耐震化促進協議会の会員(区内建設業者)が目視と聞き取りにより、建物の状態を無料で診断します(所要時間1～2時間程度)。お住まいの建物の安全面に対する不安などがありましたら、お申し込みください。
場 区内にある築10年以上の木造一戸建て住宅にお住まいの方
申込締切日/2月25日(金)まで
※募集枠に達し次第、受け付け終了。
場 電話で、品川区住宅耐震化促進協議会事務局(東京土建品川支部内)☎3783-0471へ
問 住宅課住宅運営担当(☎5742-6776 Fax5742-6963)

この冬はしながわ水族館でクリスマスを満喫しよう!

しながわ水族館 クリスマス

しながわ水族館ではクリスマスイベントを開催します。

10月から開催中の音声ガイド「シュラとニコのしな水大冒険!」では、クラゲのポイントがクリスマスバージョンに変わります。

クリスマス水槽の展示、クリスマス特別バージョンのショーをお届けします。

期間/12月1日(水)～25日(土)

入館料/1,350円(800円)、小・中学生600円(400円)、幼児(4歳以上)300円(200円)、65歳以上1,200円(700円)

※区内在住・在勤・在学の方は各自、住所など確認のできるものの提示で()の料金になります(まもるっちの提示可)。

開館時間/午前10時～午後5時(入館は閉館30分前まで)

休館日/火曜日(12月28日は営業)

問い合わせ しながわ水族館(勝島3-2-1しながわ区民公園内☎3762-3433 Fax3762-3436 https://www.aquarium.gr.jp/)

ご寄付をありがとうございました(敬称略・順不同)

セガサミーホールディングス=ぬいぐるみ、パスケース、抱きつきマスコット、ぱっちゃんバンド
モスフードサービス=手指殺菌タンク、消毒液、ボトル
オリンピックスポーツ=遊具 ほか

〔地域振興寄附金〕
50,000円(9・10月分)
中尾誠利=20,000円 ほか

〔社会福祉指定寄附金〕
50,000,000円(8月分)
菊地英俊=50,000,000円

〔ふるさと納税寄附金〕
560,000円(9・10月分)
中尾誠利=60,000円
小林宗一=30,000円 ほか

〔児童福祉指定寄附金〕
853,500円(9月分)
明治安田生命保険相互会社=853,500円

〔ふるさと納税寄附金子どもの未来応援プロジェクト〕1,820,000円(9月分)

坂元孝至=30,000円 高井聡=50,000円 中野伊都子=56,000円
油井要=50,000円 松島公裕=5,000円 北潟将和=30,000円
平林彰=50,000円 井澤亮三=30,000円 岡崎雅子=30,000円
村山周平=10,000円 網田南=10,000円 岡崎尚夫=30,000円
市川徹=60,000円 眞鍋卓史=50,000円 奈良正美=10,000円 ほか

相談案内

※新型コロナウイルス感染症対策のため、業務を休止している場合があります。

※祝日を除きます

相談内容	曜日	時間	場所	相談内容	曜日	時間	場所	相談内容	曜日	時間	場所
区民相談		9:00～17:00	☎3777-2000 ※受付は午後4時30分まで	消費生活相談	(月～金)	9:00～16:00 電話第4(火) 16:00～19:00 電話(土) 12:30～16:00	消費者センター ☎6421-6137	教育相談	(月～土)	9:00～17:00	教育総合支援センター ☎3490-2006
犯罪被害者等相談	(月～金)			カウンセリング相談(電話)	第1・2・5(水)	10:00～15:30	男女共同参画センター ☎5479-4105	①マンション相談(管理組合向け)	管理運営第2・4(水)	13:00～16:00	①住宅課相談日の1週間前までに予約 ②第二庁舎3階ロビー 問 住宅課 ☎5742-6776
法律相談	(水)	13:00～16:00	区民相談室 ※区民の方対象法人は対象外	DV相談	第2(金)	13:00～16:00	相談日の1カ月前から男女共同参画センター ☎5479-4104へ予約	②住宅相談(個人住宅向け)	建替・修繕第3(火)	10:00～15:00	③相談日の1週間前までに建築課 ☎5742-6634へ予約
税金相談	第2・4(火)	18:00～20:30		家庭相談	(火)	9:00～13:00	子育て応援課 ☎5742-6589へ予約	③耐震相談	第1(水)	10:00～16:00	
不動産取引相談	第2・4(金)	9:30～12:00		ひとり親家庭相談	(月～金)	8:30～17:00	子育て応援課 ☎5742-6589	手話通訳者付き相談	(月・水)	13:00～16:00	障害者福祉課 Fax3775-2000
司法書士相談	第2(木)			ひとり親就労相談	(水・木・金)	8:30～17:00	子ども家庭支援センター ☎6421-5236	交通事故相談	(月～金)	8:30～16:00	品川交通事故相談所 ☎5742-2061
行政書士相談	第1～4(金)			児童相談	(月～土)	9:00～18:00	子育て支援センター ☎5749-1032	内職相談	(月～金)	9:00～17:00	就業センター ☎5498-6353
社会保険労務士相談	第1(金)	13:00～16:00				東京品川児童相談所 ☎3474-5442	職業相談・紹介	(月・金)	10:00～17:00		
人権身の上相談	第1・3(水)						わかもの・女性向け就業相談	(月・金)	10:00～17:00	商業・ものづくり課 ☎5498-6334へ予約	
国の行政相談	第1・3(水)										
外国人英語生活相談	第2(水)	9:00～17:00									
外国人中国語生活相談	第2・4(水)										

都市計画案の縦覧・意見書の提出・説明会

●都市計画案の縦覧・意見書の提出
 日 12月14日(火)～28日(火)
 (審議案件)①東京都市計画地区計画の決定(武蔵小山賑わい軸地区)【品川区決定】
 ②東京都市計画第一種市街地再開発事業の決定(小山三丁目第1地区)【品川区決定】
 ③東京都市計画第一種市街地再開発事業の決定(小山三丁目第2地区)【品川区決定】
 ④東京都市計画防火地域及び準防火地域の変更(小山三丁目地内)【品川区決定】
 ⑤東京都市計画特定防災街区整備地区の変更(東中延一丁目11番地区)【品川区決定】
 ⑥東京都市計画防災街区整備事業の決定(東中延一丁目11番地区)【品川区決定】
 ⑦東京都市計画地区計画の決定(東中延一・二丁目、中延二・三丁目地区)【品川区決定】
 ⑧東京都市計画高度地区の変更(小山三丁目、中延二丁目、中延三丁目各地内)【品川区決定】
 縦覧場所・意見書の提出先・日
 ①=東京都都市計画課(☎163-8001 東京都都市整備局都庁第二本庁舎12階 ☎5388-3225)
 ※縦覧のみ品川区都市計画課でも可。
 ②～⑧=品川区都市計画課(品川区役所本庁舎6階 ☎5742-6760 Fax5742-6889)
 ●都市計画案の説明会開催
 ○武蔵小山賑わい軸地区等に係る説明会(審議案件①～④、⑧)
 日 12月13日(月) 午後7時(午後6時30分から受け付け)
 ※手話通訳あり。
 場 後地小学校体育館(小山2-4-6)
 日 12月3日(金)までに、電話かFAX、Eメールで地区名称(武蔵小山賑わい軸地区)、

住所、氏名、電話番号かEメールアドレスを東京都土地利用計画課へ
 ※説明会資料は縦覧期間中、東京都ホームページで公開しています。
 日 東京都土地利用計画課(☎5388-3261 Fax5388-1351 ✉S000175@section.metro.tokyo.jp)、品川区都市開発課(☎5742-7652 Fax5742-6942)
 ○東中延一丁目11番地区に係る都市計画案の説明会(審議案件⑤⑥)
 日 12月11日(土) 午前10時(午前9時30分から受け付け)
 場 荏原文化センター(中延1-9-15)
 日 12月10日(金)までに、電話かFAXで地区名称(東中延一丁目11番地区)、住所、氏名、電話番号を品川区木密整備推進課(☎5742-6779 Fax5742-6756)へ
 ※資料送付希望者は12月22日(水)までに木密整備推進課へご連絡ください。
 ○東中延一・二丁目、中延二・三丁目地区に係る都市計画案の説明会(審議案件⑦⑧)

第1回	12月14日(火)	午後1時30分～
第2回		午後3時～
第3回	12月18日(土)	午後1時30分～
第4回		午後3時～

 ※受け付けは各回15分前から。
 場 荏原第三区民集会所(平塚1-13-18)
 日 12月10日(金)までに、電話かFAXで地区名称(東中延一・二丁目、中延二・三丁目地区)、住所、氏名、電話番号、参加希望回を品川区木密整備推進課(品川区役所本庁舎6階 ☎5742-6779 Fax5742-6756)へ
 ※資料送付希望者は12月22日(水)までに品川区木密整備推進課へご連絡ください。また、説明会で上映する動画は縦覧期間中、区ホームページでも視聴可能です。

品川&早川ふるさと交流「早川町民スポーツ広場」利用申し込み

山梨県早川町で夏の合宿をしませんか。
 日 7月23日(土)～8月31日(水)
 区内のスポーツ団体
 日 1時間600円
 日 1月7日(金)(必着)までに、はがきかFAXに「スポーツ広場」とし、団体名、種目、利用人数、代表者の住所・氏名(ふりがな)・電話番号、利用希望日、宿泊先を総務課自治体連携担当(☎140-8715 品川区役所 ☎5742-6856 Fax3774-6356)へ
 ※利用希望日が重複した場合は抽選となります。なお、新型コロナウイルス感染症の影響により、利用できない場合もありますので、ご了承ください。

図書館 障害者週間

日 12月2日(木)～28日(火)

図書館	テーマ
品川	ユニバーサルな世界
二葉	共生(ともいき)～誰もが暮らしやすい社会～
荏原	障がいのことを知ろう
南大井	みんなが参加する社会～みんやミーふれあい作業所にいく!～
源氏前	共に歩む社会
ゆたか	バリアフリー～合理的配慮とは～
大井	身近にあるユニバーサルデザインを見つけてみよう
五反田	ユニバーサル社会をめざして
大崎	図書館にできること あなたにできること
大崎分館	みんなに寄りそう、安心を求めて
八潮	支え合い共に生きていく

 日 品川図書館(☎3471-4667 Fax3740-4014)

公衆浴場の混浴制限年齢を引き下げ

改正の内容/混浴制限年齢を「10歳以上」から「7歳以上」に引き下げ(7歳以上のお子さんは混浴ができなくなります)
 施行日/4年1月1日
 改正の理由/国の「公衆浴場における衛生等管理要領」が改正され、混浴に関するトラブル防止などの観点から、公衆浴場における混浴制限年齢が「10歳以上」から「7歳以上」に引き下げられました。区では、国の要領改正に合わせ、「公衆浴場の設置場所の配置および衛生措置等の基準に関する条例」の混浴制限年齢を「7歳以上」に引き下げることとしました。
 日 生活衛生課環境衛生担当(☎5742-9138 Fax5742-9104)

催し

防災ポスターコンクール作品展
 小・中学生の作品、受賞作51作品を展示します。ぜひご鑑賞ください。
 日 12月5日(日)～22日(水) 午前8時30分～午後5時 ※土曜日、祝日は除く。
 場 区役所3階本庁舎・第二庁舎渡り廊下
 日 防災課啓発・支援係(☎5742-6696 Fax3777-1181)

講座

ポストコロナを見据えた中小企業が取り組むべきオンラインセールス(オンラインセミナー)
 日 12月14日(火) 午後2時30分～5時
 日 余田拓郎(慶應義塾大学大学院教授)ほか ※申込方法など詳しくは、品川区自動化・ロボット化専用ホームページ
 HP www.shinagawa-auto-robot.com/ をご覧ください。
 日 商業・ものづくり課中小企業支援係(☎5498-6340 Fax5498-6338)

シニアニュース 65歳以上の方を対象としたお知らせや講座などの情報です。

◆認知症の予防に取り組みませんか
「計画力育成講座」～第3期参加者募集～
 グループでの日帰り旅行の計画や実践を通じて「計画力」をアップさせ、認知症予防をめざす講座です。認知症の正しい知識、脳を活性化させるウォーキングも学べ、講座終了後には自主グループでの活動をめざします。
 日 1月18日～3月8日の火曜日 午後2時～3時45分(全8回)
 場 五反田文化センター(西五反田6-5-1)
 日 区内に住居登録があり、自分で会場への往復ができる65歳以上の方10人(抽選)
 日 1,000円(教材費) ※日帰り旅行の実践に必要な交通費などは自己負担。
 日 12月14日(火)(必着)までに、はがきかFAXに「計画力育成講座」とし、住所、氏名(ふりがな)、年齢、電話番号を高齢者地域支援課介護予防推進係(☎140-8715 品川区役所 ☎5742-6733 Fax5742-6882)へ

シニアにやさしい パソコン/タブレット/スマホ教室

パソコン教室

コース	対象	内容	日時(全4回)	会場
パソコン入門	パソコンを基本から学びたい方	文字入力、ファイルとフォルダ操作、ウェブとアプリの利用体験	①1/11～2/1の火曜日 10:00～12:00	いきいきラボ 関ヶ原(東大井6-11-11) 階段で2階にあがります
エクセル入門	ゆっくりでも日本語入力ができる方	シートとセル操作、名簿作成とその活用、表計算機能の活用体験	②2/8～3/1の火曜日 10:00～12:00	
ワード入門	ゆっくりでも日本語入力ができる方	写真・イラスト・表を含む文書の作成、役立つ案内状、カードの作成	③1/11～2/1の火曜日 ④2/8～3/1の火曜日 13:30～15:30	

タブレット教室

コース	対象	内容	日時(全4回)	会場
タブレット入門(関ヶ原)	タブレット(iPad)を基本から学びたい方	基本操作とアプリ体験	⑤1/5～26の水曜日 13:30～15:30	いきいきラボ 関ヶ原(東大井6-11-11) 階段で2階にあがります
タブレット活用(関ヶ原)	タブレット(iPad)の基本操作ができる方	様々な使い方と役立つアプリの活用体験	⑥2/2(水)・9(水)・16(水) 3/2(水) 13:30～15:30	
タブレット入門(平塚橋)	タブレット(iPad)を基本から学びたい方	基本操作とアプリ体験	⑦1/6～27の木曜日 10:00～12:00	平塚橋ゆうゆうプラザ(西中延1-2-8)
タブレット活用(平塚橋)	タブレット(iPad)の基本操作ができる方	様々な使い方と役立つアプリの活用体験	⑧1/6～27の木曜日 13:30～15:30	

スマホ教室*

コース	対象	内容	日時	会場
スマホ入門(iPhone)	iPhoneを基本から学びたい方で、自身のiPhone版スマホを持参できる方	iPhoneの基本操作とアプリ体験	⑨2/3～24の木曜日10:00～12:00(全4回)	平塚橋ゆうゆうプラザ(西中延1-2-8)
スマホ入門(Android)	Androidを基本から学びたい方で、自身のAndroid版スマホを持参できる方	Androidの基本操作とアプリ体験	⑩2/3～24の木曜日13:30～15:30(全4回)	
スマホワンポイント教室(iPhone)	スマホ初心者の方で自身のiPhone版スマホを持参できる方	身近な施設・サービス情報をスマホで確認・利用	⑪1/7(金) 10:00～12:00	いきいきラボ 関ヶ原(東大井6-11-11) 階段で2階にあがります
スマホワンポイント教室(Android)	スマホ初心者の方で自身のAndroid版スマホを持参できる方		⑫1/21(金) 10:00～12:00	

*スマホ入門とスマホワンポイント教室は、必ずご自身のスマートフォンをご持参ください(スマホ入門は、簡単スマホやらくらくスマホなどのスマートフォンは対象外です)。

対象・定員/区内在住か在勤で、自分で会場まで来ることができる55歳以上の方各6人(抽選)
費用/①～⑩各2,000円、⑪⑫各500円
申込方法・問い合わせ/12月10日(金)(必着)までに、はがきかFAXで教室名、希望番号、住所、氏名(ふりがな)、年齢、電話番号、在勤の場合はその旨を高齢者地域支援課介護予防推進係(☎140-8715品川区役所 ☎5742-6733 Fax5742-6882)へ ※パソコン・タブレット・スマホ教室それぞれ1コースのみ申し込み可。
 ※参加にあたり配慮が必要となる方は、事前にお問い合わせください。

パソコン&タブレット相談
 (55歳以上の方対象)
日時/月～金曜日(祝日等を除く)午後2時～4時
申込方法/当日、午後4時までに、電話でいきいきラボ 関ヶ原 ☎6902-0025へ

高齢者のための料理教室「免疫アップで冬に負けない！簡単薬膳料理」

回 12月16日(木) 午前11時～午後1時
 場 きゅりあん(大井町駅前)
 内容 豚と長芋のみそ焼き、帆立きのごは
 ん、青菜と白きくらげ和え枸杞子(クコの
 実)のせ、豆乳汁、かぼちゃ団子、陳皮茶
 人 60歳以上の方12人(先着)
 料 1,000円
 持ち物/エプロン、三角巾、ふきん2枚、
 筆記用具、マスク ※手袋は用意あり。
 運営/品川栄養士会
 申込 12月10日(金)までに、電話で健康課
 健康づくり係(☎5742-6746 Fax5742-
 6883)へ

アレルギーっ子の災害への備え講演会「Zoomによるオンライン開催」

回 12月19日(日) 午前10時～11時30分
 人 アレルギー疾患のあるお子さんの家
 族、避難所運営に携わる方、関心のある
 方など30人(先着)
 申込締切日/12月12日(日)
 運営/アレルギーの正しい理解をサポート
 するみんなの会
 ※講演内容や申込方法など詳しくは、同
 会ホームページHP www.a-minna.org/
 をご覧ください。
 子ども育成課庶務係
 (☎5742-6720 Fax5742-6351)

しながわ防災学校 一般向けコース「女性と防災」(オンライン)

回 1月16日(日) 午前10時～正午
 講師 竹本加良子(サイエンスクラフト代表
 取締役)
 人 区内在住で、中学生以上の方
 20人程度(抽選)
 申込 1月6日(木)までに、しながわ防災学校
 ホームページHP bousaigakkou.city.
 shinagawa.tokyo.jp/の専用フォーム
 か電話でサイエンスクラフト☎6380-
 9062へ
 開 防災課啓発・支援係
 (☎5742-6696 Fax3777-1181)

中途失聴・難聴者のためのコミュニケーション講座(特別講演会)

回 1月13日(木) 午後1時～4時
 場 荏原第五区民集会所(二葉1-1-2)
 内容 第一部：高齢者の難聴について～補
 聴器装着までの耳鼻科医の対応など～
 第二部：補聴器について
 講師 岡部英子(岡部耳鼻咽喉科医院院長)
 ほか
 人 区内在住の方30人(抽選)
 ※聞こえにくい方、家族、関係者を優先。
 申込用紙配布場所/心身障害者福祉会
 館、障害者福祉課(本庁舎3階)、地域セン
 ター、文化センター、図書館 ※会館ホー
 ムページからダウンロードもできます。

4年5月1日 開設 「品川区立環境学習交流施設エコルとごし」貸し室の予約を開始します

会議などで利用できる「多目的スペース」・「地域交流室」の予約を開始します。

優先利用団体の予約開始日 12月1日(水) 午前9時から

●各貸し室優先利用団体について

- ・多目的スペース：環境保全活動団体、町会・自治会
- ・地域交流室：町会・自治会

※環境保全活動団体の登録方法・予約方法・その他団体の予約開始日など詳細は、区ホームページをご覧ください。
 ※貸し室利用開始日は5月2日(月)からです。
 ※当面の間、窓口、電話のみの受け付けとなります。

「エコルとごしウェブサイト」がオープンしました！施設の最新情報を更新していますので、ぜひアクセスしてご覧ください。
 URL : <https://ecoru-togoshi.jp/>

北側外観イメージ

予約先・問い合わせ/環境課環境推進係(本庁舎6階☎5742-6755 Fax5742-6853)

令和2年度新成人の交流イベント ～しながわ大同窓会～を開催します

新型コロナウイルス感染拡大防止のためオンラインでの開催となった「令和3年品川区成人式」に代わり、昨年度の新成人の皆様へ、旧友や恩師の方との交流を楽しんでいただくための場を設けさせていただきました。皆さんの参加をお待ちしています。

日時/1月9日(日) 第一部：「品川・大井・八潮地区」午前10時30分から
 第二部：「大崎・荏原地区」午後2時30分から

会場/きゅりあん(大井町駅前)
 対象/平成12年4月2日～平成13年4月1日生まれで区内在住の方
 ※対象の方には、11月中旬に案内状をお送りしています。
 ※本イベントは、事前申込制となっています。申込方法などの詳細は、区ホームページまたは案内状をご覧ください。

問い合わせ 総務課総務係(☎5742-6625 Fax3774-6356)

回 12月24日(金)(必着)までに、申込用紙を障害者地域活動支援センター(☎142-0064旗の台5-2-2心身障害者福祉会館内☎5750-4996 Fax3782-3830)へ郵送かFAX

助成 低公害車買い換えを支援します(利子補給・信用保証料補助)

人 区内中小企業者・個人事業者で「東京都環境保全資金」の利子補給金等交付決定通知を受けた方
 対象車/「東京都環境保全資金」融資対象車
 利子補給額/利子と都利子補給金確定額との差額
 信用保証料補助額/信用保証料と都信用保証料補助金確定額との差額

回 3月31日(木)(必着)までに、環境課で配布する申請書と添付書類を同課環境管理係(☎140-8715品川区役所本庁舎6階☎5742-6949 Fax5742-6853)へ郵送か持参 ※予算額に到達した時点で受け付け終了。 ※申請書は区ホームページからダウンロードもできます。 ※詳しくは区ホームページをご覧ください。

募集 高齢者作品展作品募集

人 区内在住か在勤で、12月31日現在60歳以上の方 ※過去2カ年に金賞を受賞された方は展示のみで、賞の対象にはなりません。

募集部門/①絵画(25号以内)②書道(縦2m×横1m以内)③民芸・工芸(縦・横・高さ各1m以内)④写真(A3まで、組写真はA4を3枚まで)⑤俳句・短歌(短冊または色紙を使用) ※全部門を通じて1人1点。 ※作品は1年以内に制作した未発表のものに限ります。

作品搬入日時/1月14日(金) 午前11時～午後1時(時間厳守)
 展示期間/1月15日(土)～18日(火) 午前10時～午後6時 ※15日のみ午後2時から。

場 〇美術館(大崎駅前大崎ニューシティ2号館2階)
 申込用紙配布場所/高齢者地域支援課(本庁舎3階)、シルバーセンター、ゆうゆうプラザ、西大井いきいきセンター、地域センター、文化センター、図書館、体育館、きゅりあん、スクエア荏原、メイプルセンター、〇美術館、こみゆにていづらざ八潮

回 12月1日(水)～17日(金)に、申込用紙を高齢者地域支援課介護予防推進係(☎140-8715品川区役所☎5742-6733 Fax5742-6882)へ郵送か持参

令和4年 成人式記念式典にご参加ください

新成人が実行委員になって、記念式典の司会や運営を行います。皆さんの参加をお待ちしています。

日時/1月10日(祝)
 第一部：「品川・大井・八潮地区」午前10時30分から
 第二部：「大崎・荏原地区」午後2時30分から

会場/きゅりあん(大井町駅前)
 対象/平成13年4月2日～平成14年4月1日生まれで区内在住の方
 ※対象の方には、12月中旬に案内状をお送りします。
 ※今年度の成人式は、事前申込制となっています。申込方法などの詳細は、区ホームページまたは案内状をご覧ください。

問い合わせ 総務課総務係(☎5742-6625 Fax3774-6356)

※新型コロナウイルス感染拡大防止のため内容の変更や中止になる場合があります。また感染予防対策にご協力ください。

コミュニティ広場

【区民の伝言板】=区民主催の自主的な活動です
 回=センター 困=体育館 集=区民集会所 入=入会金
 【文化】=文化庁伝統親子教室事業
 費用の記載のないものは無料です。

【区内病院・大学など】

- 荏原歯科医師会 口腔がん検診
 回 3月12日(土)午後1時～4時
 人 20人(抽選)
 場 申 1月11日(火)～31日(月)に、電話かホームページで荏原歯科医師会館(中延1-4-15☎3783-1878 HP ebarada.com/)へ
- 【区民の伝言板】イベント
- 成年後見制度(相続・遺言・信託含む)無料相談会 12月6日(月) [毎月第1月]開催※1月は10日(祝)に開催 午後1時～3時30分(受け付けは3時まで)。荏原第四園。当日直接会場へ。成年後見支援センターヒルフェ・榊山☎080-5464-0948
- 【文化】●親子茶道教室茶事「杓底一残水」 12月13日(月)～1月23日(日)午後1時30分～7時30分のうち1時間(全5回)。茶室「叡智庵」(大崎2-7-30)。10人(選考)。子ども無料、大人5回2,500円(茶会客500円)。電話で叡智得留倶楽部・湯澤☎5719-6311へ。HP www.oycg.co.jp/hlclub/oyako_chado/2021.htmlで詳細確認・申し込み可。
- 第27回荏原寄席(社会人による落語・演芸他) 12月19日(日)午後0時30分～4時。荏原区民回。20人抽選。12月10日(金)までに、電話かEメールで楽落会・神山(☎090-2479-8901 ek1276@cocoa.ocn.ne.jp)へ

区民ギャラリー 12月の催し

〇美術館

- 12月4日(土)～8日(水)/原宿キルトの会「私のお気に入りキルト展」(パッチワークキルト)
- 12月11日(土)～13日(月)/第16回 MOA美術館 品川区児童作品展(絵画)
- 1月15日(土)～18日(火)/品川区高齢者作品展(絵画、書道、民芸・工芸、写真、俳句・短歌)
- 1月22日(土)～25日(火)/書道更幽会展(書道)
- 1月29日(土)～2月1日(火)/studio issai 書道展～それぞれのカタチ～(書)

場 同館(大崎駅前大崎ニューシティ2号館2階☎3495-4040 Fax3495-4192 午前10時～午後6時30分)
 ※開催時間は要問い合わせ。

区民ギャラリー

- 12月1日(水)～6日(月)/第14回 水彩クラブ 楡の会展(水彩)
- 12月8日(水)～12日(日)/民医連東京共済写真サークル 第16回 写真展(写真)
- 12月24日(金)～26日(日)/ダレデモアートプロジェクト展(絵画、写真、造形、書道、ハンドメイド)
- 1月12日(水)～17日(月)/第7回水彩連盟東京支部展(水彩)
- 1月20日(木)～31日(月)/日本己書道場師範作品展 in 東京「目標にむかって真い」

場 同ギャラリー(大井町駅前イトーヨーカドー8階☎ Fax3774-5151 午前10時～午後8時)
 ※開催時間は要問い合わせ。

新型コロナワクチン接種についてのお知らせ

11月19日時点の
情報です

3回目接種について

令和3年2月～4月に2回目接種を終えた医療従事者の方から順次追加接種(3回目接種)が開始されます。

12歳になる方へのワクチン接種について(1・2回目接種)

新型コロナワクチンの接種は、接種日当日に12歳以上の方が対象で、12歳の誕生日の前日から接種を受けることができます。品川区では、新たに12歳になる方へのワクチン接種専用枠を設けていますので、接種を希望される方はコールセンターでご予約ください。
※12歳になる方は、接種時に保護者の同伴が必須です。

12月の接種会場

最新の予約状況については、WEBまたはコールセンターにてご確認ください。

※2回目の接種は、1回目に接種した日から3週間後の同じ曜日・時間・場所です。3週間後予定を確認の上、ご予約をお願いします。

1月の接種会場

品川区医師会館(北品川3-7-25) → 1/8(土)
旗の台病院(旗の台5-17-16) → 1/14(金)・15(土)・21(金)・22(土)
大村病院(大井3-27-11) → 1/15(土)・22(土)・29(土)
大井中央病院(大井4-11-27) → 1/16(日)・23(日)・30(日)

○2月以降の接種については、詳細が決まり次第区ホームページなどでお知らせします。

問い合わせ 品川区新型コロナウイルスワクチン接種コールセンター

品川区における新型コロナウイルスワクチン接種に関する様々な相談をお受けします。

随時、新しい
情報に更新
しています。

新型コロナウイルス
ワクチン接種について
Coronavirus Vaccine



電話番号 **03-6633-2433** FAX番号 **03-6684-4845***
受付時間 **午前9時～午後5時**(火曜日は午後7時まで) ※英語・中国語も対応。

※年末年始(12/29～1/3)を除き、土・日曜日、祝日を含む毎日開設。
*FAXは言語・聴覚障害の方のための専用番号です。その他の方のご利用はご遠慮ください。
※電話番号のかけ間違いが多くなっています。番号をよくご確認ください。

新型コロナウイルス感染症に関する相談窓口のご案内

問い合わせ

保健予防課感染症対策係(☎5742-9153 Fax5742-9158)

●ワクチン接種後の感染について

ワクチンは100%の発症予防効果が得られるわけではありません。そのため、ワクチン接種後も感染対策の実施を継続してください。

●コロナ後遺症相談窓口について

新型コロナウイルス感染症の治療や療養終了後も、味覚・嗅覚の異常や倦怠感などの症状がある方からの受診や医療に関する相談に応じる「コロナ後遺症相談窓口」が都内3病院に設置されています。詳しくは、都立病院経営本部ホームページ<https://www.byouin.metro.tokyo.lg.jp/about/jigyuu/corona/koisyo/index.html>をご覧ください。



発熱等の 症状が ある	かかりつけ医が いる方	日ごろ受診されている医療機関に電話でご相談ください。 (発熱等の症状がない場合も、不安な症状がある方は、日ごろ受診されている医療機関にご相談ください。)
	かかりつけ医が いない方	症状に応じて、地域の身近な医療機関をご案内します。 ●東京都発熱相談センター ☎5320-4592 受付時間/24時間(土・日曜日、祝日、年末年始を含む毎日) 対応言語：日本語、英語、中国語、韓国語、ベトナム語、タガログ語、ネパール語、ミャンマー語、タイ語、フランス語、ポルトガル語、スペイン語 症状に適した、かかりつけ医となる医師を紹介いたします。
発熱等の 症状が ない	品川区医師会かかりつけ医紹介窓口 ☎3450-6676 受付時間/午前9時～午後5時 荏原医師会 かかりつけ医紹介窓口 ☎5749-3088	

新型コロナウイルスに関する感染の予防、感染不安などの相談に対応します。

- 品川区電話相談窓口 ☎5742-9108 受付時間/月～金曜日午前9時～午後5時(祝日、年末年始を除く)
- 東京都電話相談窓口 ☎0570-550571 Fax5388-1396 受付時間/午前9時～午後10時(土・日曜日、祝日、年末年始も実施)
(日本語、英語、中国語、韓国語、ベトナム語、タガログ語、ネパール語、ミャンマー語、タイ語、フランス語、ポルトガル語、スペイン語対応)
- 厚生労働省の電話相談窓口 ☎0120-565653 Fax3595-2756 受付時間/午前9時～午後9時(土・日曜日、祝日、年末年始も実施)

テレビ12月

しながわホットほっと
地デジ11チャンネル

ケーブルテレビ品川
毎日7時・10時・13時・19時・
22時から5回放送(*土曜切り替え)

	00分～	10分～	15分～	20分～	30分～
土			こんなときわ! 区役所へ 介護保険・申請	三之助の笑顔いっぱい とっておきの品川 ※光と馬のアミューズメント パーク!東京メギルミ	区 から の お 知 ら せ *
日	わ!しながわニュース ※都合により内容を変更 する場合があります。		こんなときわ! 区役所へ 介護保険・サービス	しながわホット インフォメーション ※品川区手話言語条例 ほか	
月			こんなときわ! 区役所へ 町会加入	しながわのチ・カ・ラ アーティストが魅せる 新しながわ百景	
火			つなごう品川 旗の台クラブ	サヘル・ローズの天晴!品川 江戸東京野菜 “品川カブ”	
水	復活!しながわ探検隊			泉麻人 しながわ土地の記憶 品川	
木	シナガワワンダーロード ※全国の信用金庫が連携! 飲食店のテイクアウト支援 サイト		三之助の笑顔いっぱい とっておきの品川 犬と人との助け合い! 絆を結ぶ 使役犬活動	品川歴史探訪 東海寺 將軍徳川家光と沢庵和尚	
金	しながわホット インフォメーション ※障害者就労支援		しながわのチ・カ・ラ 腐蝕銅版画家 中林忠良の世界	品川の歴史見学 #2 東海道と中原街道	

ラジオ

ほっとラジオしながわ
88.9MHz
FMしながわ

月～金曜日 午前11時～11時30分
(再放送:午後10時～10時30分)

月	安全安心情報
火	行政情報(生)
水	地域情報(生)
木	朗読
金	子育て情報(生)

Webでも
お聴きになれます



パソコン・
携帯

しながわ情報メール
「しなメール」

しなメールでは、区の情報や防災気象情報を電子メールで配信しています。右のコードを読み取るか、<https://mail.cous.jp/shinagawa/>へアクセスして登録してください。



☎広報広聴課
(☎5742-6631 Fax5742-6870)

ラジオ

しながわインフォ
89.7MHz
インターエフエム放送

午前6時56分から3分間
生活情報のほか、災害時には災害情報を放送します。

放送言語	(月)	中国語・日本語
	(火)	韓国語・日本語
	(水)	タガログ語・日本語
	(木)・(金)	英語・日本語

スマホで読める!
広報しながわ
デジタルブック
配信中!



▲「カタログポケット」
このアイコンが目印

一部の番組は品川区公式 You Tubeチャンネルでもご覧になれます

☎広報広聴課(☎5742-6612 Fax5742-6870)
加入について▶ケーブルテレビ品川☎0120-559-470



防災行政無線確認ダイヤル ☎0120-562-311

24時間以内に放送した防災行政無線の内容を音声で聞くことができます。

人口と世帯(令和3年11月1日現在)

世帯	227,229世帯	人口総数	404,316人	日本人人口	391,660人	男	191,726人	女	199,934人	外国人人口	12,656人	男	6,194人	女	6,462人
----	-----------	------	----------	-------	----------	---	----------	---	----------	-------	---------	---	--------	---	--------