

毎月1・11・21日発行

11/11

令和4年(2022)  
No.2267

広報

Shinagawa

# しながわ



11月11日に人権週間特集号も発行しています

感染予防・感染対策を引き続き実施しましょう

8. 新型コロナワクチン接種についてのお知らせ

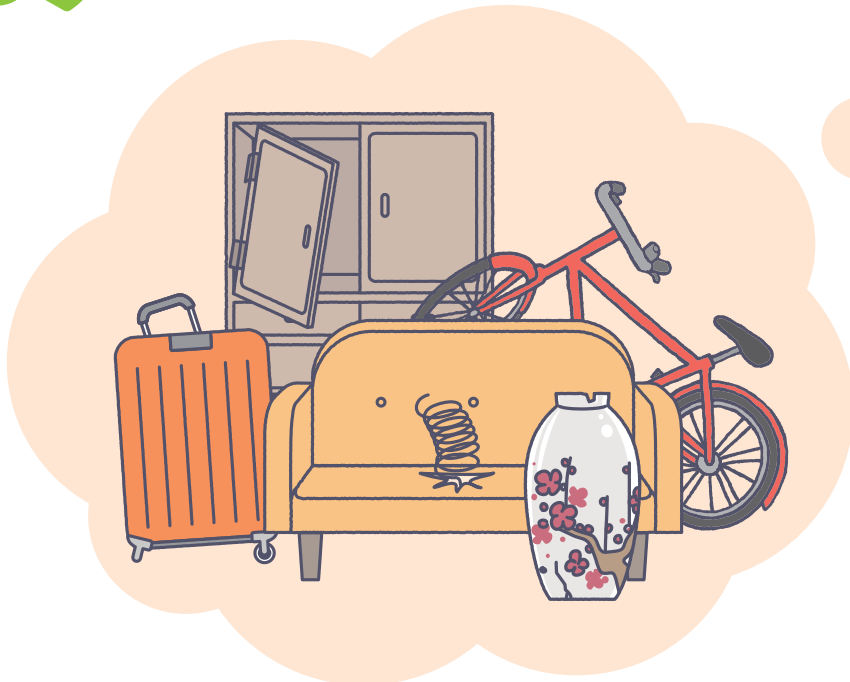
掲載記事は11月1日時点の情報です。最新の新型コロナウイルス感染症の関連情報は区ホームページでご確認ください。



発行/品川区 編集/広報広聴課 ☎140-8715 品川区広町2-1-36 ☎3777-1111(代表) Fax5742-6870(広報広聴課) <https://www.city.shinagawa.tokyo.jp/>

## 粗大ごみの申し込みはお早めに!!

年末の収集は大変混み合います。早めに粗大ごみ受付センターへ申し込みをしてください。粗大ごみとは、家庭から出される布団や家具、自転車などのおおむね1辺が30cm以上の大きさのごみのことです。



### 粗大ごみの出し方

#### 1 粗大ごみ受付センターへ申し込む

日曜日に持ち込む場合も事前の申し込みが必要です。

##### 電話受付

品川区粗大ごみ受付センター  
☎5715-1122

受付日時/月～土曜日午前8時～午後9時

※祝日も受け付けます。

※年末は12月28日(水)午後9時まで、年始は5年1月4日(水)午前8時から。



##### インターネット受付

<https://www2.sodai-web.jp/shinagawa/>

※区ホームページからもアクセスできます。

※住所に誤りがあると収集できません。



こちらから  
アクセスできます



#### 2 粗大ごみ処理券を購入する



申し込み時に案内された手数料分の処理券を、区内の「有料粗大ごみ処理券取扱所」の掲示のある商店・コンビニエンスストアなどで購入してください。

※購入する際、品川区の券であることを確認してください。

#### 3 粗大ごみを出す

##### ①戸別収集



予約した収集日の午前8時までに「品川区有料粗大ごみ処理券」を粗大ごみに貼付して、指定された場所へ  
※年末は12月30日(金)まで、年始は5年1月4日(水)から。

##### ②日曜日に直接持ち込む

指定された日の午前9時～午後4時に、「品川区有料粗大ごみ処理券」を粗大ごみに貼付して、品川区資源化センター(八潮1-4-1)へ

※年末は12月25日(日)まで、年始は5年1月8日(日)から。



※たんす、シュレッダー、米びつ、炊飯器などは中身を空にして出してください。  
※火災の原因になりますので、石油ストーブの灯油は空にして出してください。

#### 粗大ごみでの収集はできません

##### ●テレビ、冷蔵庫、冷凍庫、洗濯機、衣類乾燥機、エアコン

買い替える店か購入した店、または家電リサイクル受付センター ☎0570-087-200 (土・日曜日、祝日、年末年始を除く午前9時～午後5時)へお問い合わせください。

##### ●パソコン本体とディスプレイ

メーカーなどに回収を依頼してください。リサイクル料金や受付窓口は、各メーカーのサービスセンターか、パソコン3R推進協会 ☎5282-7685 (土・日曜日、祝日、夏季・冬季休暇を除く午前9時～正午・午後1時～5時)へお問い合わせください。

#### 粗大ごみとして捨てる前に

#### リサイクル情報紙「くるくる」をご活用ください!

毎月1日発行で、「ゆずりたい物」「ゆずってほしい物」を紹介しています。掲載を希望する方は、電話かFAXで品川区清掃事務所リサイクル推進係(☎3490-7098 Fax3490-7041)へ  
配布場所/地域センター、文化センター、図書館など

問い合わせ/品川区清掃事務所 品川庁舎(☎3490-7051 Fax3490-7041)、荏原庁舎(☎3786-6552 Fax3783-5780)

# 「品川区ウォーキングマップ 私の散歩道」アプリを配信しています！

区では、皆さんに楽しく健康づくりに取り組んでいただくため、「品川区ウォーキングマップ 私の散歩道」アプリを配信しています。アプリを活用して、伝統が息づく暮らしと都心の魅力が共存するまち“しながわ”の魅力を探してみませんか。

問い合わせ 健康課健康づくり係 ☎5742-6746 Fax5742-6883



アプリの機能を紹介します！



## 品川区ウォーキング機能

21個のおすすめコースを掲載しています。コースは運動量や距離のほか、おすすめの季節や場所などのテーマからも検索できます。



## 陣取りゲーム機能

区内の指定スポットに行くと、アプリ内で「陣取り」ができます。「陣取り」したスポットの数に応じて、ランキングが表示されます。



## 歩数計機能

カウントした歩数は、日、週、月や年といった単位で、グラフやランキングで表示されます。また、ユーザー同士でグループを作成すると、グループのランキングも表示できます。



その日の気分に合わせて歩きたいコースを選び、ウォーキングしましょう！

「陣取り」で観光スポットを巡りましょう。ランキングはウォーキングのモチベーションにもなります！



GPS機能をオンにすると、歩いた道を記録できます！

アプリのダウンロード(無料)はこちらから



※アプリの利用は無料ですが、ダウンロードやデータ送受信にかかるパケット通信料は利用者負担となります。

「品川区ウォーキングマップ 私の散歩道」は冊子の販売もしています

- 料金 1冊100円
- 頒布場所 健康課(本庁舎7階)、区政資料コーナー(第三庁舎3階)、地域センター



## 第2回 U-10ホッケー品川カップ2022 メンバー募集

東京2020オリンピック競技大会で使用された会場などでホッケーの練習を行い、最後は「小学生ホッケー交流大会」に参加します。



	日程	時間	場所
ホッケー教室 (基礎・応用練習)	1 12月18日(日)	9:30~11:30 (受け付けは 9:10から)	こみゆにていぶらざ八潮グラウンド(八潮5-9-11)
	2 12月25日(日)		大井ホッケー競技場メインピッチ(八潮4-1-19)
	3 5年 1月14日(土)		天王洲公園野球場C面(東品川2-6-23)
	4 1月28日(土)		大井ホッケー競技場メインピッチ
	5 2月 5日(日)		
	6 2月19日(日)		
	7 2月25日(土)		
	8 3月12日(日)		天王洲公園野球場C面
大会(雨天決行)	3月19日(日)	9:00~17:00	大井ホッケー競技場メインピッチ

対象・定員 区内在住・在学中、教室4回以上と大会に参加できる小学3・4年生の方20人(抽選) ※保護者同伴。

申込方法・問い合わせ 12月1日(木)(必着)までに、往復はがきに「ホッケー品川カップ2022」とし、氏名(ふりがな)・学校名・学年・性別・ホッケー経験の有無、保護者の住所・氏名・電話番号をスポーツ協会(☎141-0022東五反田2-11-2 ☎3449-4400 Fax3449-4401)へ  
○区ホームページの電子申請からも申し込みできます。



電子申請はこちら





# 「第2期品川区子ども・若者計画(素案)」 に対するご意見をお寄せください

区では、家庭や地域とともに全ての子ども・若者が健やかに成長し、社会生活を円滑に営むことができるよう支援施策の一層の推進を図るため、平成30年に「品川区子ども・若者計画」を策定しました。

本計画は、令和5年3月に期間満了を迎えるため、令和5年度から9年度までの5年間で新たな計画期間とする「第2期品川区子ども・若者計画」を策定します。

この度、計画の素案がまとまりましたので、皆様のご意見をお寄せください。

**問い合わせ** 子ども育成課庶務係(☎140-8715品川区役所第二庁舎7階☎5742-6720 Fax5742-6351)

## 主な改定ポイント

### (1) 基本理念の変更

子ども・若者育成支援推進大綱の理念が「自立」から「自ら居場所を得て」に変更されたことに伴い、本計画の基本理念も変更しました。

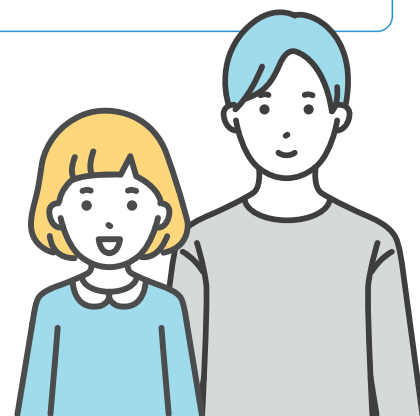
### (2) 重点課題の設定

第1期計画策定から現在に至るまでの環境変化などを踏まえ、次の3つの重点課題と取り組み方針を設定しました。

①様々な体験活動の充実

②生きづらさをもつ子ども・若者への支援

③環境格差への対応、均等な教育機会の確保



皆様のご意見をお寄せください

#### 応募方法

12月9日(金)(消印有効)までに、意見、住所、氏名、電話番号を子ども育成課へ郵送かFAX、持参  
○区ホームページの応募フォームも利用できます。

「第2期品川区子ども・若者計画(素案)」の全文は、子ども育成課(第二庁舎7階)、区政資料コーナー(第三庁舎3階)、地域センター、区ホームページでご覧いただけます。

区ホームページは  
こちらから  
ご覧いただけます



## ボランティア

### 品川区地域貢献ポイント事業

品川ボランティアセンター(☎5718-7172 Fax5718-0015)  
高齢者地域支援課介護予防推進係(☎5742-6733 Fax5742-6882)

高齢者の積極的な社会参加を図るため、区が指定するボランティア活動1回につき、1ポイントを差し上げています(年間50ポイントが上限)。ためたポイントは区内共通商品券への交換か、福祉施設などに寄付ができます。事前にボランティアセンターや対象施設などで申し込みが必要です。

※登録者には「はつらつカード」を発行します。  
■区内在住で、おおむね60歳以上の方  
対象施設/区が指定する高齢者施設、障害者施設など(さわやかサービス、ほっとサロン、支え愛・ほっとステーションでの活動も含まれます)  
※詳しくはお問い合わせください。

☆令和4年のはつらつカード(オレンジ)の活動有効期間は12月31日出までです  
※50ポイントたまっている方の交換は随時受け付けています。  
交換方法/「はつらつカード」と印鑑をボランティアセンター(大井1-14-1)へ持参

### ボランティア募集

品川ボランティアセンター  
(☎5718-7172 Fax5718-0015)  
shinashakyo.jp/volunteer/index.html

●園芸・草むしり  
障害児施設の畑で野菜作りや、庭の草むしりなどをします。  
■月～金曜日9:00～12:00  
※曜日・時間は応相談、1時間から活動可。  
■にじのひろば八潮(八潮5)  
※そのほか品川ボランティアセンターでは様々なボランティア活動を紹介しています。

■使用済みの切手・テレホンカード類(未使用可)を集めています。品川ボランティアセンター(☎140-0014大井1-14-1)へお送りください。

## ～集まれ、地域のボランティア!～ 合同ボランティア説明会

さわやかサービス(☎5718-7173 Fax5718-1274 shinashakyo.jp/service/index.html)



地域のボランティア活動には、子育て支援や高齢者・障害者の日常生活の手助け、福祉施設のスタッフ補助、ほっとサロンの運営、高齢者の見守り活動などがあります。社会福祉協議会の各事業所が集まり、ボランティア活動についての説明と登録会を行います。

■12月14日(水)午後1時～2時  
■社会福祉協議会(大井1-14-1)  
■20人(先着)  
■申込 12月10日(出)までに、電話でさわやかサービス(☎5718-7173 Fax5718-1274)へ ※詳しくは社会福祉協議会ホームページをご覧ください。



ホームページはこちら

#### さわやかサービス(協力会員募集)

高齢者や障害者、産前産後の方を対象に、家事や外出などの手助けをする有償(1時間800円の謝礼金あり)のボランティア

#### 大井ファミリー・サポート・センター(提供会員募集)

お子さんの保育施設などへの送迎や預かりを行う有償(1時間800円から)のボランティア  
※提供会員として活動するためには養成講座の受講が必要。

#### 支え愛・ほっとステーション(地域支援員募集)

ちょっとした困りごとのお手伝い、話し相手や見守りなどのボランティア

#### 品川ボランティアセンター(ボランティア募集)

高齢者施設・障害者施設などでの活動や地域の居場所づくり(ほっとサロンの運営・運営補助)の活動など、区内の福祉分野のボランティア

# シニアニュース

65歳以上の方を対象としたお知らせや講座などの情報です。

## ◇管理栄養士による栄養改善事業のご案内

低栄養や生活習慣病のおそれのある方に、管理栄養士が自宅を訪問し、栄養や食事にまつわる問題の解決をサポートします。

期間/3カ月(月2回程度、1回1時間程度)

内 栄養指導、レシピ・献立提案、調理指導など

人 在宅介護支援センターに相談し総合事業対象者となるか、要支援1・2と判定された65歳以上の方

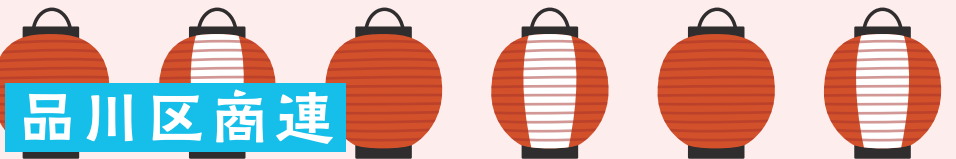
¥ 1回300円

申 電話か直接、最寄りの在宅介護支援センターへ

※担当ケアマネジャーがいる場合は、そちらにご相談ください。

関 高齢者地域支援課介護予防推進係

(☎5742-6733 Fax5742-6882)



# 品川区商連 大商業まつり2022



日時 11月26日(土)午前10時～午後4時

会場 中小企業センター(西品川1-28-3)  
しながわ中央公園多目的広場(区役所前)

内容 区内外のお店による出店やワークショップなどの体験コーナー、文化・音楽サークルによるステージ、鉄道・環境・スポーツなどのPRコーナー、サッカー・ホッケー・ブラインドサッカーなど区に関連する競技の体験コーナー、模擬競技

主催 品川区商店街連合会

問い合わせ 品川区商店街連合会 ☎5498-5931  
商業・ものづくり課 (☎5498-6332 Fax3787-7961)

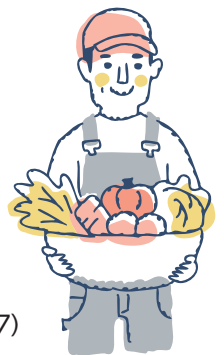
## マイガーデン(区民農園) 収穫祭

日時 11月23日(祝)午前11時～午後1時

会場 みなみ児童遊園(南大井1-13)

内容 マイガーデンパネルの展示、江戸野菜の紹介など

問い合わせ 公園課公園維持担当 (☎5742-6789 Fax5742-9127)



# 健康ガイド

●品川保健センター  
☎140-0001 北品川3-11-22  
☎3474-2225 Fax3474-2034

●大井保健センター  
☎140-0014 大井2-27-20  
☎3772-2666 Fax3772-2570

●荏原保健センター  
☎142-0063 荏原2-9-6  
☎3788-7016 Fax3788-7900

## + 応急診療所

行く前に必ず電話連絡を。健康保険証を忘れずに!

内 内科 小 小児科 歯 歯科 骨 接骨 薬 薬局

小児平日夜間/午後8時～午後11時(受付は午後10時30分で終了)			
月～金曜日 (祝・休日除く)	小	品川区こども夜間救急室 ※外傷は対応できません	旗の台1-5-8 ☎3784-8181 昭和大学病院中央棟4階
休日昼間・夜間/午前9時～午後10時(受付は午後9時で終了)			
11月13日(日) 20日(日)	内 小	品川区医師会休日診療所 <b>予約制</b>	北品川3-7-25 ☎3450-7650
	内 小	荏原医師会休日診療所 <b>予約制</b>	中延2-6-5 ☎3783-2355
	薬	会営薬局しながわ	北品川3-11-16 ☎3471-2383
	薬	会営薬局えばら	中延1-7-12 ☎6426-7730
休日昼間/午前9時～午後5時(受付は午後4時30分で終了)			
11月13日(日)	内 小	おりしきみつるクリニック	東大井2-19-11 ☎5762-2789
	歯	かすや歯科東海クリニック	南品川3-4-14 ☎3450-6870
	歯	梅宮歯科医院	平塚1-5-5 ☎3781-8880
	骨	飯塚接骨院	南大井4-11-6 ☎3763-3270
	骨	押田接骨院	小山2-8-13 ☎3787-8036
11月20日(日)	内 小	こうの内科クリニック	東大井5-11-2 ☎6712-8750
	歯	愈稀歯科医院	東大井1-3-30 ☎3472-8241
	歯	とよづく歯科クリニック	平塚1-6-20 ☎3788-0907
	骨	目黒整骨院	上大崎2-15-5 ☎3444-7796
	骨	誠道館清水接骨院	小山3-15-1 ☎3783-0685
土曜日夜間/午後5時～午後10時(受付は午後9時で終了)			
11月12日(土)	小	品川区こども夜間救急室 ※外傷は対応できません	旗の台1-5-8 ☎3784-8181 昭和大学病院中央棟4階
11月19日(土)	内 小	品川区医師会休日診療所 <b>予約制</b>	北品川3-7-25 ☎3450-7650
	薬	会営薬局しながわ	北品川3-11-16 ☎3471-2383

※重病の方は119番をご利用ください。※受付時間にご注意ください。

### 医療機関の24時間案内

●東京都医療機関案内サービス(ひまわり) ☎5272-0303 Fax5285-8080

●救急相談センター(救急車を呼ぶのを迷ったら) ☎#7119 IP電話などは☎3212-2323

### お子さんの急な病気に困ったら

●小児救急電話相談 ☎#8000 IP電話などは☎5285-8898  
月～金曜日/午後6時～翌日午前8時 土・日曜日、祝日、年末年始/午前8時～翌日午前8時

## 二人で子育て(父親学級)

会場	日時
品川保健センター	1/22(日) 9:30～12:10 13:30～16:10
荏原保健センター	1/7(土) 9:30～12:10 13:30～16:10

☑ もく浴実習、妊婦体験、講義「赤ちゃんとの生活」ほか

☑ 区内在住で、パートナー(妊娠22週以降)が出産を控えた初めて父親になる方各24人(選考)

☑ 12月10日(土)(必着)までに、往復はがきに「二人で子育て」とし、希望日時(第3希望まで)、2人の住所・氏名・電話番号・Eメールアドレス、出産予定日をポピズプロフェッショナル品川区二人で子育て担当(☎150-0012渋谷区広尾5-6-6広尾プラザ6階)へ

●区ホームページ(トップページ・メニュー) ⇒「子ども・教育」⇒「妊娠・出産」⇒「妊娠中のサービス」⇒「二人で子育て(父親学級)土日開催」からも申し込みます。

☑ 各保健センター



## 難病リハビリ教室

グループリハビリをとおして、体を動かす方法を学びます。

☑ 12月15日(木)午後1時30分～3時30分

☑ 伊藤滋唯(理学療法士)

☑ パーキンソン病・脊髄小脳変性症などの神経難病の方と家族10人

持ち物/タオル、飲み物

☑ ☑ ☑ 電話で、大井保健センター ☎3772-2666へ

## 食事・栄養相談

子育て中の食の悩みから高齢者の食生活まで、栄養士が個別にアドバイスをします。塩分の測定を希望する方は汁物(みそ汁など)を持参してください。

日時	会場
11/14(月) 12:00～15:00	イトーヨーカドー大井町店 地下1階*(大井町駅前)
11/21(月) 12:00～15:00	荏原第一区民集会所 (小山3-14-1)

\* 血圧・血管年齢測定、乳がん触診体験もできます。また、出張認知症カフェを同時開催します。

☑ 当日、直接会場へ  
運営/品川栄養士会

☑ 食事・栄養相談: 健康課健康づくり係 (☎5742-6746 Fax5742-6883)

出張認知症カフェ: 高齢者地域支援課認知症サポート係 (☎5742-6802 Fax5742-6882)

### 眼科応急診療

日曜日、祝日=午前9時～翌日午前8時  
月～金曜日=午後5時～翌日午前8時  
土曜日=正午～翌日午前8時

※緊急手術や重症患者対応時は、お待ちいただくか他院を紹介する場合があります。

日・月・水・土曜日、祝日	東邦大学医療センター大森病院 大田区大森西6-11-1 ☎3762-4151
日・火・金・土曜日、祝日	昭和大学病院附属東病院 西中延2-14-19 ☎3784-8383
木曜日 (祝日を含む)	荏原病院 大田区東雪谷4-5-10 ☎5734-8000



# しながわ情報プラザ

## お知らせ

### 第175回品川区都市計画審議会の開催

日 11月16日(水)午前10時から  
 場 区役所災害対策本部室(第二庁舎4階)  
 報告案件/新たな防火制度の導入区域拡大について、品川区まちづくりマスタープラン素案  
 傍聴人数/10人(先着)  
 傍聴方法・日/当日、午前8時30分～9時30分に都市計画課窓口(本庁舎6階 ☎5742-6760 Fax5742-6889)で傍聴券を交付

### LGBT等やその友人、家族向け交流スペース「みんなのひろば」

性自認・性的指向のあり方や多様性を認め合い、差別や偏見をなくせるよう、安心して思いや悩みを共有し、自分らしく生きることのできる交流の場です。

日 12月10日(土)午後1時30分～4時30分  
 場 映画上映「リトル・ガール」(85分、フランス語音声・日本語字幕)、フリートークキングなど

性自認・性的指向などで悩んでいる方や家族・友人・職場の方など(10代～)

日 11月11日(金)午前10時から、電話かFAXに「みんなのひろば」とし、氏名(ニックネーム可)を男女共同参画センター(小山3-22-3(仮移転先) ☎3784-0820 Fax3784-0823)へ

※区ホームページからも申し込みます。

### 「広報しながわ」を個別配送します 電子

「広報しながわ」は新聞折り込みのほか、区立施設、区内全駅、郵便局などで配布しています。区内在住で希望する方には個別配送をしています。

日 電話かFAXで、住所、氏名、電話番号を広報広聴課(☎5742-6644 Fax5742-6870)へ

### リニア中央新幹線 第一首都圏トンネル(北品川工区)に係るオープンハウス型説明会の開催

中央新幹線の概要やシールドトンネル工事の進捗状況などについて、パネルなどを用いて説明します。

日程	会場
12月9日(金)・10日(土)	荏原第四区民集会所(中延5-3-12)
5年1月20日(金)・21日(土)	荏原第五区民集会所(二葉1-1-2)
1月27日(金)・28日(土)	品川第一区民集会所(北品川3-11-16)

※時間は午前10時～午後4時。  
 ※時間中はいつでも入退場可。  
 ※混雑時は入場を制限する場合があります。  
 場 JR東海中央新幹線東京工事事務所 ☎6847-3701  
 品川区都市開発課(☎5742-6961 Fax5742-6942)

### 就業相談(事前予約制)

キャリアコンサルタントが就業に関する相談に幅広く柔軟に応じます。

日 月・金曜日午前10時～午後5時、火～木曜日午後1時～5時(1回50分)  
 ※祝日・年末年始を除く。

場 中小企業センター(西品川1-28-3)

働くことに悩みを抱えている方  
 主な相談例/就職・転職活動や仕事上の悩み、子育て中の再就職活動、育児・介護・家庭と仕事の両立、応募書類の添削や模擬面接など

日 電話で、商業・ものづくり課就業支援担当(☎5498-6352 Fax5498-6338)へ  
 ※対面・電話・オンライン相談のいずれかを選択。

※しながわお仕事相談室ホームページ  
 HP [www.shinagawa-shigoto.jp/](http://www.shinagawa-shigoto.jp/)からも申し込みます。



### ごみ収集中の車両火災事故が発生しています

ごみ収集車の火災が発生するとその後の収集に支障が出るだけでなく、収集作業員や周囲の住民、通行人に被害が及ぶ可能性があります。

細心の注意を払い収集作業を行っていますが、区民の皆さんの協力が不可欠です。

●カセットボンベ・スプレー缶・ライターを処分する場合は、次のことにご協力ください。

・「陶器・ガラス・金属ごみ」の日に出してください

・カセットボンベ・スプレー缶・ライターは他のごみと分けて別の袋で出してください

・中身が残っているものを出すときは袋に「中身入り」と書いて出してください

場 品川区清掃事務所品川庁舎(☎3490-7051 Fax3490-7041)

品川区清掃事務所荏原庁舎(☎3786-6552 Fax3783-5780)



### まるまる荘フードパントリー

生活にお困りで自立に向けた支援が必要な世帯に対して、フードバンクから提供された食料を無料で提供します。

日 毎月第2・4金曜日午後1時30分～3時30分 ※次回は11月25日(金)。

場 区内在住で支援が必要な20世帯(先着)

※食料の提供時に、生活状況に関するアンケートにご協力ください。

場 Eメールか直接、まるまる荘(戸越5-11-7FMビル ☎marumarufp@gmail.com)へ

※電話での申し込みはできません。

場 まるまる荘 ☎050-3702-0047 生活福祉課相談係(☎5742-6714 Fax5742-6798)

### 11月19日(土)おもちゃの病院はお休みです

場 消費者センター(☎6421-6136 Fax6421-6132)

### 品川介護福祉専門学校(昼間2年制)11月のオープンキャンパス

日 11月26日(土)午後2時～4時

場 学校紹介(学費、入試など)、体験授業、学内ツアー、個別相談など

場 介護福祉士の仕事に興味がある方 ※保護者も参加可。

場 ホームページの応募フォームか

電話で、品川介護福祉専門学校(西品川1-28-3 ☎5498-6364 Fax5498-6367)

HP [www.shinasha-kyoiku.or.jp/kaigo/opencampus/](http://www.shinasha-kyoiku.or.jp/kaigo/opencampus/)へ

※当日参加も可。  
 ※5年度入学生の願書受け付け中。

### 11月25日(金)～12月1日(木)は犯罪被害者週間です

「犯罪被害者週間」は、犯罪被害を受けた方たちが置かれている状況を理解し、平穏な生活を取り戻すための配慮を深めていただく期間です。期間中は区民相談室内でパネルを展示しています。

●区や警察では被害者の方の相談に応じ、支援情報などを提供する窓口を常時開設しています。

○区民相談室(第三庁舎3階)

☎3777-2000

○犯罪被害者ホットライン(警視庁)

☎3597-7830

○品川警察署被害者支援担当

☎3450-0110

○大崎警察署被害者支援担当

☎3494-0110

○大井警察署被害者支援担当

☎3778-0110

○荏原警察署被害者支援担当

☎3781-0110

場 区民相談室

(☎3777-2000 Fax5742-6599)





## 池田山公園

# 紅葉ライトアップイベント

園内の紅葉をより美しく、より「<sup>あか</sup>紅く」彩るため、ライトアップによる光の演出を行います。キャンドルライトの淡い光の帯に導かれ、美しい光のグラデーションに映し出される紅葉と微香漂う園内で、五感で感じる空間「<sup>あか</sup>燈明-みあかし-」をぜひご堪能ください。

**ライトアップイベント開催**

**日時** 11月26日(土)～12月4日(日)  
 開門午後5時30分～閉門8時30分  
 ※ライトアップ期間は、通常の午後5時閉門後あらためて夜間開門します。

**会場** 池田山公園(東五反田5-4)  
 アクセス：五反田駅下車～徒歩約15分、目黒駅下車～徒歩約15分  
 ※入場の際は、マスクの着用をお願いします。  
 ※密を避けるため、入場を制限する場合があります。  
 ※駐車場はありません。

問い合わせ 池田山公園管理課 ☎3447-4676 公園課公園維持担当(☎5742-6789 Fax5742-9127)



国保・年金

国民健康保険料の納付書を郵送します

国民健康保険料の納付書は1年に2回、6月と11月に郵送しています。11月中旬に11月期～5年3月期分の納付書5枚を郵送します。

※口座振替や、年金からの特別徴収および4年度保険料を全納済みの世帯には納付書は郵送しません。

☎国保医療年金課資格係 (☎5742-6676 Fax5742-6876)

国民健康保険料は納期限までにお支払いください

●国民健康保険料のお支払いは口座振替がおすすめです

保険料が年金から差し引かれている方以外は、口座振替がおすすめです。毎月支払いに行く手間が省け、払い忘れの心配もありません。

口座振替日/毎月末(全期一括振替の場合は毎年6月末日。月末が金融機関休業日の場合は翌営業日)

○ご登録はWeb口座振替受付サービスが便利です。区ホームページ(トップページ・メニュー>手続き・届出>国民健康保険>Web口座振替受付サービス)から申し込みできます。

※口座振替依頼書への記入・届出印などの押印が不要。依頼書の郵送が不要。

●納付書でのお支払い

国保医療年金課(本庁舎4階)、地域センター、金融機関(ゆうちょ銀行含む)、コンビニエンスストアでお支払いください。

※スマートフォンによるお支払い(モバイルレジ)やクレジットカード、ペイジー、LINE Pay、PayPay、d払い、J-Coin、au PAYによるお支払いも可能です(クレジットカードは、別途決済手数料がかかります)。詳しくは区ホームページをご覧ください。お問い合わせください。

☎国保医療年金課収納係 (☎5742-6678 Fax5742-6876)

催し

シンポジウム 成年後見の新たな展開と地域の役割～安心して自分らしく暮らしていくために～

高齢者を産・学・官で支える地域連携ネットワークのあり方を探ります。

☎11月27日(日)午後2時～4時

☎品川フロントビル (港区港南2-3-13)

☎150人(先着)

☎☎電話で、品川成年後見センター(☎5718-7174 Fax6429-7600(土・日曜日、祝日を除く午前9時～午後5時))へ

講座

マンション管理セミナー「現場から考えるマンション管理の初歩の初歩」

マンション管理の諸問題について、実際の事例をとおして説明します。

☎12月9日(金)午後6時30分～8時

☎区役所251会議室(第二庁舎5階)

☎船島伸広(弁護士)

☎区内にある分譲マンションの居住者、管理組合役員の方など50人(抽選)

☎☎11月25日(金)(必着)までに、電話かFAXに「マンション管理セミナー参加希望」とし、住所、氏名(ふりがな)、年齢、電話番号、マンション名を住宅課住宅運営担当(☎140-8715品川区役所☎5742-6776 Fax5742-6963)へ

女性向け就業支援セミナー「あなたらしいリーダーシップを見つけよう」(オンラインセミナー)

☎12月14日(水)午前10時～11時

☎山岡正子(キャリアコンサルタント)

☎女性の方25人(先着)

※詳しくは、しながわお仕事相談室ホームページHP www.shinagawa-shigoto.jp/をご覧ください。

☎商業・ものづくり課就業支援担当 (☎5498-6352 Fax5498-6338)

昭和大学公開講座「暮らしと健康」(第64回)～アレルギー性疾患の最前線～(オンライン配信)

配信期間/11月25日(金)～12月23日(金)

Table with 2 columns: テーマ, 講師. Topics include asthma, allergies, and food allergies.

※各回30分程度。

☎16歳以上の方

☎12月23日(金)までに、区ホームページの電子申請から申し込み

☎文化観光課生涯学習係

(☎5742-6837 Fax5742-6893)



第5回外国人採用・定着セミナー(オンラインセミナー)

外国人材の指導などの悩みを抱えている方に向けて解説します。

☎12月14日(水)午後3時～5時

☎「異文化理解の問題解決セミナー～職場で起こりがちな外国人材マネジメントのトラブルを防ぐ～」

☎千葉祐大(キャリアマネジメント研究所代表理事)

☎区内にある中小企業の経営者・人事担当者など20人(先着)

※申込方法など詳しくは品川区中小企業支援サイトHP www.mics.city.shinagawa.tokyo.jp/をご覧ください。

☎商業・ものづくり課中小企業支援係 (☎5498-6340 Fax5498-6338)

第2回事業者向け栄養成分表示講習会これは違反?! 食品表示ラベルの○×～栄養成分の強調表示編/誇大広告編～

食品の栄養成分表示の間違いやすいポイントを、相談事例をもとに学び、正しい栄養成分表示の作成をしましょう。

☎11月25日(金)午後2時～4時

☎区役所講堂(第三庁舎6階)

☎千葉一敏(アドバイザー・スタッフ研究会代表世話人)

☎区内の食品関連事業者60人(先着)

☎☎11月24日(木)までに、電話かFAXで講習会名、事業者名、住所、氏名、電話番号を生活衛生課栄養管理担当(☎5742-7124 Fax5742-9104)へ

中途失聴・難聴者向け手話講習会

☎5年1月20日～2月24日の金曜日午後1時30分～3時30分(全6回)

☎区内在住で聞こえに困っている方と家族10人(抽選)

☎テキスト代1,500円程度

☎☎12月23日(金)(必着)までに、ホームページの申込フォームか往復はがき、Eメールで講座名、住所、氏名(ふりがな)、年齢、屋間連絡がとれる電話番号を障害者地域活動支援センター(☎142-0064旗の台5-2-2心身障害者福祉会館内☎5750-4996 Fax3782-3830

☎kouzamoushikomi@shinagawa.org

☎HP www.s-kaikan.net/へ

※ちらしは同センター、障害者支援課(本庁舎3階)、地域センター、文化センター、図書館で配布。

※ちらしはホームページからダウンロードも可。



プロスポーツ連携事業

プロが教える! スポーツ教室

①フットサル ②バスケットボール

品川区初のプロスポーツチーム「しながわシティフットサルクラブ」と「しながわシティバスケットボールクラブ」の現役選手によるスポーツ教室です。



SHINAGAWA CITY FUTSAL CLUB

SHINAGAWA CITY BASKETBALL CLUB

しながわシティ共通エンブレム

日時 11月27日(日)

●小学1～3年生:午前9時30分～10時30分

●小学4～6年生:午前11時15分～午後0時30分

会場 第二延山小学校(旗の台1-6-1)

①グラウンド②体育館

対象・定員 区内在住か在学中、小学生の方各30人(抽選)

持ち物 動きやすい服、タオル、飲み物、①は運動靴(スパイクは不可)、②は室内シューズ

申込方法・問い合わせ 11月16日(水)(必着)までに、往復はがきで希望番号、住所、氏名、学年、電話番号をスポーツ推進課スポーツ振興担当(☎140-8715品川区役所☎5742-7218 Fax5742-6585)へ



こちらからも申し込みできます

園の植物で作るドライフラワーで彩るアートフレーム(壁飾り)づくり講座. Includes dates, times, and locations for two sessions.



### 生涯現役！シニア期に向けた暮らしと働き方セミナー

生活設計に備えたプランニング知識とシニア世代の再就職を同時に考えます。

📅12月14日(水)午後1時～3時45分  
 📍中小企業センター(西品川1-28-3)  
 🗺️荒木健一(社会保険労務士)ほか  
 👤55歳以上で働く意欲のある方30人(先着)

持ち物/筆記用具

☎️電話で、長寿社会文化協会セミナー予約専用ダイヤル☎5422-1399(土・日曜日、祝日を除く午前9時～午後5時)へ  
 ※同協会ホームページ🌐wac.or.jpからも申し込みできます。

🏠商業・ものづくり課就業支援担当(☎5498-6352 Fax5498-6338)

#### 助成

#### 家具転倒防止器具取り付け助成

家具転倒防止器具を取り付けた世帯を対象に、取り付け費用の助成を行っています。

- 👤次の全てにあてはまる世帯
- 4年4月1日以降に区内施工業者を利用して器具の取り付け工事を行った
- 品川区に住民登録があり、器具を取り付けた住宅に居住している
- 世帯員全員が住民税を滞納していない

助成金額/

住民税課税世帯：取り付け費用の2分の1(上限4,000円)

非課税世帯：取り付け費用全額(上限8,000円)

※詳しくは住宅課(本庁舎6階)で配布する案内をご覧ください。申請書などは区ホームページからダウンロードもできます。

🏠住宅課住宅運営担当

(☎5742-6776 Fax5742-6963)

●高齢者・障害者世帯は高齢者地域支援課(本庁舎3階)で助成を行っています

※申込方法、要件などが異なりますので、工事前にご相談ください。

🏠高齢者地域支援課高齢者住宅担当(☎5742-6735 Fax5742-6882)

#### 飼い猫の不妊・去勢手術費の一部を助成します

対象/品川区に住民登録をしている方の生後6カ月以上の飼い猫

※1世帯2頭まで。

助成(先着)/

不妊(メス)=8,000円・55頭

去勢(オス)=4,000円・40頭

※獣医師会でも同額を助成。

助成方法/区指定の動物病院で、5年2月1日(水)～28日(火)に手術を受けたときに、手術料金から助成金額を差し引き

📅📍12月1日(木)～5年2月3日(金)に、生活衛生課で配布する申請用紙を同課庶務係(☎140-8715品川区役所本庁舎7階☎5742-9132 Fax5742-9104)へ郵送か持参

〇区ホームページから電子申請もできます。



## 伝統工芸の体験【漆工芸】

色のついた漆で塗り重ねたお箸を紙やすりで研ぎ、オリジナルの模様をつけます。

日時 12月10日(土)

①午後1時30分～3時 ②午後3時30分～5時 ※各回同内容。

会場 中小企業センター(西品川1-28-3)

講師 保井俊次(品川区伝統工芸保存会会員)

対象・定員 小学生以上のお子さんと保護者各5組10人(抽選)

持ち物 汚れても良い服、タオル

申込方法・問い合わせ 11月21日(月)(消印有効)までに、往復はがきに「漆工芸体験」とし、希望番号、住所、お子さんの氏名・年齢、電話番号を商業・ものづくり課管理係(☎141-0033西品川1-28-3☎5498-6335 Fax3787-7961)へ〇区ホームページの電子申請からも申し込み可。



## 有権者は求めない 政治家は贈らない

寄附はNO!

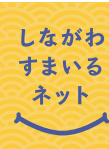
政治家(区議会議員や区長などの公職に就いている人とこれから公職の候補者となる人)が、自分の選挙区内にいる人に対して、お金や物などを贈ること(寄附)は公職選挙法で禁止されています。また、政治家に寄附を求めたりすることも禁止されています。

#### 政治家が禁止されている寄附の例

- ①お中元やお歳暮
- ②病気見舞い
- ③葬式の花輪や供花
- ④開店祝いや落成式の花輪
- ⑤入学祝い、卒業祝い
- ⑥地域の運動会やスポーツ大会、お祭りへの寄附や飲食物の差し入れ
- ⑦町内会の集会や旅行などの催物への寸志や飲食物の差し入れ
- ⑧秘書や家族などが代理で出席して出す結婚祝いや葬式の香典



問い合わせ 品川区選挙管理委員会事務局(☎5742-6845 Fax5742-6894)



### 地域活動を行う団体の情報発信サイト

簡単検索で地域とつながる! イベント見つける!

<https://www.shinagawasmile.net>

※区ホームページからもご覧いただけます。



問い合わせ/地域活動課協働推進係(☎5742-6693 Fax5742-6878)

### 新しい給付金

## 電力・ガス・食料品等価格高騰緊急支援給付金のお知らせ

電力・ガス・食料品等の価格高騰による負担増を踏まえ、特に家計への影響が大きい低所得世帯に対し、給付金を支給します。

期間が短いため申請はお早めに



#### 非課税世帯

対象者 次の全てにあてはまる世帯

・基準日(4年9月30日)に、世帯全員の4年度分の住民税均等割が非課税である

・世帯全員が親族などに扶養されていない

申請方法 対象となる可能性のある世帯に確認書を11月中旬以降順次送付します。確認書に記載の二次元コードをスマートフォンなどで読みとりオンライン申請をしてください。確認書と証明書類を品川区価格高騰緊急支援給付金事務センター(☎140-8715品川区役所)へ郵送して申請することもできます。

証明書類(確認書に印字されている口座以外への振り込みを希望する方)

①世帯主の本人確認書類

運転免許証、健康保険証、パスポートの写し

②振込口座の確認書類

金融機関名・支店コード・口座番号・口座名義人がわかる通帳またはキャッシュカードの写し

給付額 1世帯あたり5万円

申請期限 5年1月31日(火)(消印有効)



#### 家計急変世帯

対象者 次の全てにあてはまる世帯

・「非課税世帯」以外の世帯のうち、予期せず4年1月～12月の収入が減少して非課税相当の収入となった世帯

・世帯全員が親族などに扶養されていない

給付額 1世帯あたり5万円

申請期限 5年1月31日(火)(消印有効)

※申請書は区役所第二庁舎3階相談窓口、地域センターで配布。区ホームページからダウンロードできます。

※申請方法など詳しくは、区ホームページをご覧ください。くか、コールセンターへお問い合わせください。

問い合わせ 品川区価格高騰緊急支援給付金コールセンター(☎050-3171-8490 Fax5742-6879)

受付時間: 午前8時30分～午後5時(土・日曜日、祝日を除く)

## 品川区就業センター

ハローワークの専門相談員が常駐し、区とハローワークが一体となって運営を行い、地域に根差した就業支援に取り組んでいます。お気軽にご利用ください。

場所 西品川1-28-3中小企業センター1階

開設時間 月～金曜日午前9時～午後5時(祝日・年末年始を除く)

問い合わせ ☎5498-6353 Fax5498-6354

#### 職業相談・職業紹介

ハローワーク品川の専門相談員が相談をお受けします。また、応募状況の確認や求人企業への連絡を行い、求職活動がスムーズに行えるようサポートします。

※相談内容によっては時間がかかる場合があります。早めにご予約を済ませてください。

#### 内職のご案内

区内在住の方に、内職の相談・紹介を行います。自宅でできる簡単なアクセサリーの組み立てや、データ入力などの内職があります。また、区内外の事業所の方から内職の募集も行っていきます。

※初めてご利用される方は、午後4時30分までに窓口へお越しください。

#### 求人検索

全国のハローワークの求人情報をパソコンで検索できます。また、就業センター内の掲示板には、おすすめの求人がピックアップ求人として掲示されています。

○事業所の求人申し込みや雇用保険(失業保険)関係の手続き、職業訓練関係の相談はハローワーク品川(港区芝5-35-3☎5419-8609)で行っています。

問い合わせ/商業・ものづくり課就業支援担当(☎5498-6352 Fax5498-6338)



# しながわ レポート!

\*Shinagawa report



9/20(火)

## 東大井児童センターリニューアル

東大井児童センター（東大井1）の改修工事が終わり、元の場所で運営が再開しました。同センターのコンセプトは「ものづくり・食育・中高生支援」で、それぞれ特色ある部屋やスペースがあります。1～2階には東大井保育園が併設されています。



9/27(火)

## 新型コロナウイルスオミクロン株対応ワクチン接種を開始

西大井福祉園（西大井5）などの障害者施設の通所者と職員を対象に接種を行いました。施設長は「通所者に早めにワクチンを打っていただけたことで、職員も安心しました」と話していました。



10/1(土)

## 令和4年度品川区功労者表彰式

スクエア荏原（荏原4）で品川区の自治、保健衛生、環境保全、教育文化、産業振興など、各分野にご尽力され、地域社会の発展と福祉の向上に多大なる功績をあげられた方を表彰する式典を開催。274人の方々を受賞されました。



10/1(土)

## 秋のこども読書の日フェアを開催

荏原文化センター（中延1）で秋の読書週間にちなみ、子どもが様々な本に触れ、読書好きになることを目的に開催。親子で絵本を楽しむスペースのほか、人形劇や科学の本に親しむ科学工作のコーナーなどもあり、いろいろなジャンルの本に触れあう機会となりました。



10/2(日)

## 品川区長選挙および品川区議会議員補欠選挙

「品川区長選挙および品川区議会議員補欠選挙」が行われ、即日開票しました。品川区長選挙は法定得票数（有効投票数の4分の1）を超える候補者がいないため12月4日(日)に再選挙となります。



10/4(火)

## 「しながわ！後継者塾」開講

品川産業支援交流施設「SHIP」(北品川5)で、経営に必要な知識やノウハウを学び、同じ立場の仲間と交流し、後継者としての心構えを共有することを目的に全8回の同塾が開講。初回の「経営理念を考える」に参加した皆さんは熱心に話を聞いていました。

区内の出来事を、区ホームページで日々お知らせしています。“しながわレポート！”ではその中からピックアップして掲載しています。

## 新型コロナワクチン接種についてのお知らせ

11月1日時点の情報です

### ●オミクロン株対応ワクチンの接種間隔が短縮されました

接種対象者／初回接種(1・2回目)を完了した12歳以上の方  
接種間隔／前回接種(2～4回目)から**3カ月以上**経過した方  
※接種間隔が当初の5カ月から3カ月に短縮されました。  
※接種会場など詳しくは、区ホームページをご確認ください。

### ●初回接種(1・2回目)がまだ終わっていない方へ

新型コロナワクチン接種の実施期間は、現時点で5年3月31日までです。なお、オミクロン株対応ワクチンの接種は、前回接種から3カ月以上の期間を空ける必要があるため、年内に従来型ワクチンによる初回接種(1・2回目)をご検討ください。

#### 初回接種を実施している医療機関

品川区医師会館	(北品川3-7-25)
大村病院	(大井3-27-11)
旗の台病院	(旗の台5-17-16)

### 問い合わせ

## 品川区新型コロナウイルスワクチン接種コールセンター

品川区における新型コロナウイルスワクチン接種に関する様々な相談をお受けします。

電話番号 **03-6633-2433** FAX番号 **03-6684-4845**\*

受付時間 **午前9時～午後7時** ※英語・中国語も対応。

随時、新しい情報に更新しています。

最新の情報は、区ホームページをご覧ください。

新型コロナウイルスワクチン接種について  
Coronavirus Vaccine



※土・日曜日、祝日を含む毎日開設。

※電話番号のかけ間違いが多くなっています。番号をよくご確認のうえおかけください。

\*FAXは言語・聴覚障害の方のための専用番号です。その他の方のご利用はご遠慮ください。

## 新型コロナウイルス感染症に関する相談窓口のご案内

問い合わせ 品川区新型コロナウイルス感染症相談ダイヤル (☎5742-9108 Fax5742-9158)

### 新型コロナウイルス感染症全般について

- 新型コロナ・オミクロン株コールセンター** ☎0570-550-571 Fax5388-1396  
受付時間/午前9時～午後10時(土・日曜日、祝日を含む毎日)
- 厚生労働省の電話相談窓口** ☎0120-565-653 Fax3595-2756  
受付時間/午前9時～午後9時(土・日曜日、祝日を含む毎日)

### 発熱等の症状がある方(まずはかかりつけ医にご相談ください)

- 東京都発熱相談センター(看護師・保健師が対応)**  
① ☎5320-4592 ② ☎6258-5780  
受付時間/24時間(土・日曜日、祝日を含む毎日)
- 東京都発熱相談センター医療機関案内専用ダイヤル**  
① ☎5320-4327 ② ☎5320-5971 ③ ☎5320-7030  
受付時間/24時間(土・日曜日、祝日を含む毎日)

### 新型コロナウイルス感染症発生届について

9月26日より、全国一律で新型コロナウイルス感染症発生届の全数届け出の対象者がハイリスク者に限定されました。詳しくは、区ホームページをご確認ください。

### 無料のPCR検査を受けたい方

- 東京都PCR等検査無料化事業事務局コールセンター** ☎6634-4612  
受付時間/午前9時～午後7時(土・日曜日、祝日を含む毎日)

### 自宅療養者の相談窓口

- 自宅療養サポートセンター(うちさぼ東京)**  
☎0120-670-440  
受付時間/24時間(土・日曜日、祝日を含む毎日)
  - 品川区新型コロナウイルス感染症相談ダイヤル**  
☎5742-9108  
受付時間/午前9時～午後5時(土・日曜日、祝日を除く)
- ※自宅療養期間については、品川区新型コロナウイルス感染症相談ダイヤルにお問い合わせください。



うちさぼ東京について詳しくはこちらから