

毎月1・11・21日発行

12/11

令和4年(2022)  
No.2272

広報

Shinagawa

# しながわ

感染予防・感染対策を引き続き実施しましょう

8. 新型コロナワクチン接種についてのお知らせ

掲載記事は12月1日時点の情報です。掲載記事については、新型コロナウイルス感染症の影響により変更となる場合があります。最新の新型コロナウイルス感染症の関連情報は区ホームページでご確認ください。



発行/品川区 編集/広報広聴課 ☎140-8715 品川区広町2-1-36 ☎3777-1111(代表) Fax5742-6870(広報広聴課) <https://www.city.shinagawa.tokyo.jp/>



## 区では「しながわ子ども食堂ネットワーク」を立ち上げ、

## 子ども食堂の活動を支援しています



子ども食堂は、子どもがひとりでも安心して入ることができる食堂として、みんなで食べる楽しさや温かさを提供しています。現在、区内には33カ所の子どもの食堂があり、新型コロナウイルス感染症の影響で休止せざるを得なくなった食堂もありますが、コロナ禍でもできる活動を模索しています。

感染症対策で参加人数を制限して開催している食堂や、フードパントリー(食材の無償提供)などを続けている食堂があります。

今日はどんなメニューかな？  
とワクワクしながらきています。



いろいろな人が、  
あたたかく  
接してくれて、  
ごはんもとっても  
おいしいです。



みんなと食べられるのが  
うれしいです。



だれもが楽しんでごはんを  
食べられる場所で、  
友達がたくさんできる場所です。



ボランティアの人がいつも  
優しく、大きくなったら自分も  
お手伝いしたいと思います。



2ページに「子ども食堂マップ」を掲載しています →

### ふるさと納税制度を活用して 「子どもの食の支援事業」を 応援していただけませんか？

ふるさと納税  
(寄付)対象事業

区内には、地域の子どもの居場所として大切な役割を果たしている「子ども食堂」が33カ所あるほか、ひとり親家庭などへ食品を配送する「しあわせ食卓事業」も行っています。これらの事業を「子どもの食の支援事業」として継続するため、ふるさと納税制度を活用した寄付を今年度も募っています。ご協力をよろしくお願いいたします。

受付期間  
12月31日(土)  
まで

### 子どもたちの笑顔がお返しです

#### 寄付方法

●クレジット、その他電子決済  
ふるさとチョイスホームページからお申し込みください。



●払込取扱票(区役所本庁舎7階子育て応援課で配布)  
金額、氏名、住所などの必要事項を記入し、郵便局(ゆうちょ銀行)でお支払いください(払込手数料無料)。

#### 税制上の優遇措置

この事業への寄付は「ふるさと納税」の対象となるため、税制上の優遇措置として寄付金控除の適用を受けることができます。

※品川区民の方も品川区にふるさと納税ができ、控除も受けられます。

問い合わせ/税務課(☎5742-6663~6 Fax5742-7108)



問い合わせ/子育て応援課家庭支援係(☎5742-6385 Fax5742-6387)

# みんなでごはんを食べよう!

## 「しながわ子ども食堂」は区内に33カ所



問い合わせ/子育て応援課家庭支援係 (☎5742-6385 Fax5742-6387)



### 「しながわ子ども食堂マップ」を配布しています

しながわ子ども食堂マップは、子育て応援課(本庁舎7階)、しながわ子ども食堂ネットワーク事務局(品川区社会福祉協議会内)、児童センター、子ども食堂で配布しています。



しながわ子ども食堂ネットワークの最新情報は、品川区社会福祉協議会ホームページをご覧ください。



ご支援・ご寄付などについて詳しくは、しながわ子ども食堂ネットワーク事務局(品川区社会福祉協議会内)☎5718-7172 Fax5718-0015 ✉ kodomonet@shinashakyo.jp へお問い合わせください。

- 1 クロモンこども食堂
- 2 戸越銀座ねこのひたい子ども食堂 (休止中)
- 3 ちゃいんどべーす品川(旧Pistaのこども食堂 品川)
- 4 となんこども食堂
- 5 めくもり子ども食堂
- 6 子ども食堂ふたば
- 7 宿題外来
- 8 子どもゆめ食堂だんらん
- 9 となりまちこども食堂 (休止中)
- 10 東五反田食堂
- 11 けめとも子ども食堂
- 12 こども食堂 ビストロウツフ
- 13 こども食堂 あかゆ
- 14 福栄みらい塾
- 15 オリーブの樹

- 16 こども食堂 waiwai
- 17 なんとキッチン子ども食堂
- 18 トントンのみんなの食堂
- 19 子ども食堂「ぬまフェス!!」
- 20 てしおこども食堂
- 21 スタジオMINAMI子ども食堂部
- 22 けめカフェ(旧けめとも×うたちか食堂)
- 23 旗の台ひかりっ子食堂
- 24 みつばちマーヤこども食堂
- 25 Comidas TKD

- 26 あーちゃんの子ども食堂
- 27 歌の力子ども食堂
- 28 クラブ・ターニー
- 29 しなちる子ども食堂
- 30 ゆたか子ども食堂
- 31 はたのだい子ども食堂
- 32 かもめこども食堂
- 33 レガメ子ども食堂



### 子ども食堂を応援して下さる方へ

「子ども応援基金」として、皆さんからのご寄付を積み立てています。子どもたちへの食事の提供、学習支援や体験活動での活用のほか、居場所や交流の場を提供する団体の活動資金の一部助成などにも役立てています。ぜひ一緒に子ども食堂を支えてください。

#### 寄付専用口座【ゆうちょ銀行】

口座番号/00190-8-792070  
 加入者名/社会福祉協議会品川ボランティアセンター  
 ※ご寄付いただいた方の氏名を「社協だより」に掲載しています。掲載を希望しない方は、その旨を通信欄に記載してください。



### しながわ子ども食堂ネットワークに参加しませんか?

子ども食堂に関心のある方が対象で、情報共有を目的とした会議体です。

対象/区内の子ども食堂で活動中の方、活動希望の方(運営者・ボランティア・支援者)

#### 主な活動/

- 「ネットワーク会議」での情報交換や学習会などの実施(年2回程度)
- 子ども食堂マップやSNS(ソーシャルネットワーキングサービス)を活用した広報活動
- 食材や物品などの寄付の受け付け・区内の子ども食堂への配布
- 子ども応援基金を立ち上げ、子ども食堂などの居場所や交流の場を提供する団体の活動資金の一部助成



### ご家庭に使い切れない食材はありませんか?

～フードドライブに取り組んでいます～

フードドライブとは、ご家庭にある使い切れない食材などを持ち寄り、子ども食堂などで有効に利用することです。

しながわ子ども食堂ネットワーク事務局では、食材などの寄付を受け付けています。賞味期限まで4カ月以上ある未開封のものに限ります。食材の条件など詳しくは、しながわ子ども食堂ネットワーク事務局(品川区社会福祉協議会内)☎5718-7172 Fax5718-0015 ✉ kodomonet@shinashakyo.jp へお問い合わせください。

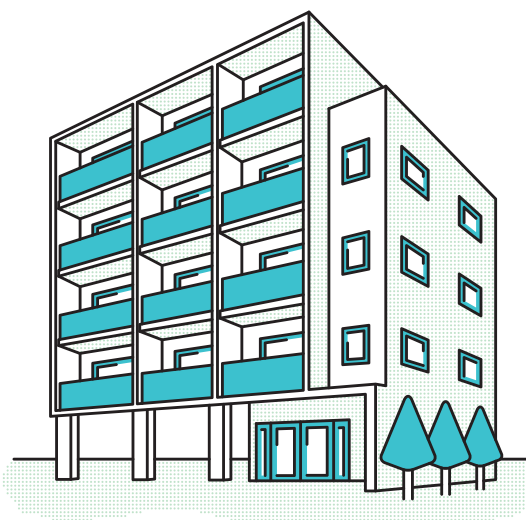


# 「品川区マンション管理適正化推進計画(素案)」 に対するご意見をお寄せください

マンション管理の適正化推進のため、「マンションの管理の適正化の推進に関する法律」が改正され、国による基本方針が策定されました。これを受け区では、地域の実情などに応じてマンション管理の適正化を効果的に推進できるよう「品川区マンション管理適正化推進計画」を作成します。

この度、計画の素案がまとまりましたので、皆様のご意見をお寄せください。

問い合わせ 住宅課住宅運営担当 (☎5742-6776 Fax5742-6963)



## マンション管理適正化推進計画

国が定める基本方針に基づき、計画目標や施策、啓発・普及に関する事項などを定めます。

## マンション管理適正化指針

管理組合によるマンション管理の適正化を推進するための基本的な考え方を示します。

## マンション管理計画認定制度

個々のマンションについて、管理組合からの申請に基づき、区の基準を満たす管理計画を認定します。

皆様のご意見をお寄せください

### 応募方法

1月10日(火)(消印有効)までに、意見、住所、氏名、電話番号を住宅課住宅運営担当へ郵送かFAX、持参  
○区ホームページの応募フォームも利用できます。

「品川区マンション管理適正化推進計画(素案)」の全文は、住宅課(本庁舎6階)、区政資料コーナー(第三庁舎3階)、地域センター、図書館、区ホームページでご覧いただけます。

区ホームページは  
こちらから  
ご覧いただけます



## こんなときには国民健康保険の届け出をお忘れなく

国民健康保険に加入するときや、脱退するときは14日以内に世帯主またはご自身での届け出が必要です。また保険証に記載されている内容に変更があった場合は保険証の差し替えが必要です。国保医療年金課(本庁舎4階)、品川第一・大崎第一・大井第一・荏原第一・荏原第四・八潮の各地域センターで手続きをしてください。加入手続きが遅れた場合でも、遡って保険料が請求されます。脱退の手続きが遅れた場合は、国民健康保険で負担した医療費を後日お返しいただく場合があります。なお、届け出には確認書類が必要となります。右記の表をご参照ください。

### ●手続きにはマイナンバーの記入が必要です

- 保険証の交付をお急ぎの方は、「本人確認ができるもの」をお持ちください(①運転免許証・パスポート・マイナンバーカード・障害者手帳・在留カードなど顔写真付きの公的証明書のうち1点、または②預金通帳(キャッシュカード)・年金手帳・公共料金の領収証・郵便物・診察券のうち3点)。
- 代理人が申請する場合は委任状が必要です。
- 外国人の方が加入する場合には、在留資格・在留期間に一定の要件があります。
- 退職を予定している方は、健康保険任意継続の制度もあります。詳しくは勤務先の担当者におたずねください。

	こんなときには	届け出に必要なもの
加入するとき	品川区に転入したとき	前住所地で国保加入の方は本人確認ができるもの
	職場の健康保険をやめたとき	職場の健康保険をやめた証明書
	子どもが生まれたとき	親の国民健康保険証
	生活保護を受けなくなったとき	保護廃止(停止)決定通知書
脱退するとき	品川区を転出するとき	国民健康保険証
	職場の健康保険に加入したとき	国民健康保険証、職場の健康保険証
	亡くなったとき (葬祭費の申請は、国保医療年金課のみで受け付けします)	国民健康保険証、喪主の金融機関の預金通帳、印鑑、喪主の氏名を確認できるもの(会葬御礼のはがき葬儀社の領収証原本)
その他	生活保護を受けるようになったとき	国民健康保険証、保護開始決定通知書
	区内で転居、氏名が変わったとき	世帯全員の国民健康保険証・高齢受給者証(差し替え交付)
	世帯主が変更、世帯が合併・分離したとき	国民健康保険証をなくしたとき・国民健康保険証が破れたとき
		本人確認ができるもの

問い合わせ/国保医療年金課資格係 (本庁舎4階☎5742-6676 Fax5742-6876)

## 子どもの食の支援として「食品配送の希望申請」を受け付けます



食の支援を希望するひとり親家庭や多子家庭(条件あり)を対象に、食品の配送を行います。

対象/区内在住で、ひとり親医療証をお持ちのひとり親家庭等、または18歳未満のお子さんを3人以上養育している住民税非課税世帯  
※応募多数の場合は抽選。3月中旬までの配送をもって結果通知とします。  
※生活保護受給世帯を除く。

申請期間/12月16日(金)~1月15日(日)

●区ホームページの電子申請でお申し込みください。  
※電子申請が難しい方はお問い合わせください。

詳しくは区ホームページ  
をご覧ください



問い合わせ/子育て応援課家庭支援係(☎5742-6385 Fax5742-6387)

# 子育て ヒックアップ

18歳(高校生)までを対象とした講座・スポーツや、子育てに関する情報です。

## お知らせ

### 塾代などを支援します (受験生チャレンジ支援貸付事業)

中学3年生、高校3年生の学習塾などの費用や受験費用について貸し付けを行います。今年度から収入基準額の見直しなどを行い、支援対象を拡大しました。

貸し付け額/受講料=実費(上限200,000円)

高校受験料=実費(上限27,400円)

大学受験料=実費(上限80,000円)

▲次の全てにあてはまる方

- 18歳以上で、世帯の生計中心者
- 預貯金などが600万円以下
- 土地・建物を所有していない(自己居住用を除く)
- 都内に引き続き1年以上住民登録をしている
- 生活保護受給世帯でない
- 暴力団員が属する世帯の世帯員でない
- 世帯(父母など養育者)の総収入または合計総所得が一定基準以下

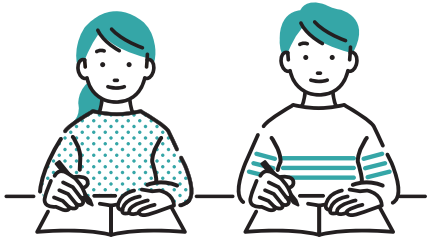
基準額：給与収入(年金収入)のみの場合

世帯人数	一般	ひとり親世帯
2	—	4,057,000円以下
3	4,410,000円以下	4,966,000円以下
4	5,049,000円以下	5,772,000円以下
5	5,737,000円以下	6,396,000円以下

※営業所得など、給与収入以外の所得がある場合は総所得で確認。

※詳しくはお問い合わせください。

☎生活福祉課相談係(☎5742-6545 Fax5742-6798)



## 催し

### ひとり親家庭「20歳のお祝い会」

☎1月29日(日)午後2時~3時

※午後1時30分から受け付け。

☎荏原第五区民集会所(二葉1-1-2)

☎20歳を祝う式典、記念品贈呈(プリペイドカード、フラワーアレンジメント)

※軽食・お菓子などは持ち帰り。

☎平成14年4月2日~平成15年4月1日生まれのお子さんがあるひとり親家庭の方

主催/品川区ひとり親家庭福祉協議会

☎1月16日(月)までに、電話で子育て応援課ひとり親相談係(☎5742-6589 Fax5742-6387)へ



## スポーツ

### 小学生向け マラソン教室

日程(全4回)	時間	会場
1月14日(土)	低学年の部: 午前9時30分~10時30分	源氏前小学校(中延6-2-18)
1月22日(日)	高学年の部: 午前10時45分~11時45分	延山小学校(西中延2-17-5)
1月28日(土)		
2月4日(土)		源氏前小学校

※受け付けは開始10分前から。

※雨天時は体育館で実施。

☎区内在住か在学で、小学生の方各部40人(抽選)

¥1,200円(保険料込)

☎12月23日(金)(必着)までに、区ホームページの電子申請が往復はがきに「マラソン教室」とし、住所、氏名(ふりがな)、学校名、学年、電話番号、保護者氏名をスポーツ協会(☎141-0022東五反田2-11-2☎3449-4400 Fax3449-4401)へ

## 環境講演会

# ~料理研究家リュウジが本気で考える「食品ロス」~



日時 2月25日(土) 午後2時30分~3時30分

会場 スクエア荏原ひらつかホール(荏原4-5-28)

講師 リュウジ(料理研究家)

定員 300人(抽選)

※全席指定。 ※手話通訳あり。 ※託児・親子室あり(抽選)。

申込方法・問い合わせ 1月27日(金)(消印有効)までに、はがきかFAXに「環境講演会」とし、参加者全員の住所・氏名・年齢・電話番号、託児・親子室希望の方はお子さんの氏名・年齢、在勤・在学の方は勤務先・学校の所在地、車いすの方はその旨を環境課環境推進係(☎140-8715品川区役所☎5742-6755 Fax5742-6853)へ  
○区ホームページから電子申請もできます。

※詳しくは区ホームページをご覧ください。



# 健康ガイド

●品川保健センター ☎140-0001 北品川3-11-22 ☎3474-2225 Fax3474-2034

●大井保健センター ☎140-0014 大井2-27-20 ☎3772-2666 Fax3772-2570

●荏原保健センター ☎142-0063 荏原2-9-6 ☎3788-7016 Fax3788-7900

## 応急診療所

行く前に必ず電話連絡を。健康保険証を忘れずに!

☎内科 小児科 歯科 接骨 薬局

小児平日夜間/午後8時~午後11時(受付は午後10時30分で終了)			
月~金曜日(祝・休日除く)	小	品川区こども夜間救急室	旗の台1-5-8 ☎3784-8181 昭和大学病院中央棟4階
休日昼間・夜間/午前9時~午後10時(受付は午後9時で終了)			
12月11日(日)	内小	品川区医師会休日診療所(予約制)	北品川3-7-25 ☎3450-7650
18日(日)	内小	荏原医師会休日診療所(予約制)	中延2-6-5 ☎3783-2355
	薬	会堂薬局しながわ	北品川3-11-16 ☎3471-2383
	薬	会堂薬局えぼら	中延1-7-12 ☎6426-7730
休日昼間/午前9時~午後5時(受付は午後4時30分で終了)			
12月11日(日)	内小	浅野医院	大井6-21-5 ☎3771-2692
	歯	あべ歯科医院	東大井5-12-5 ☎5460-4182
	歯	杉原歯科医院	平塚3-1-15 ☎5498-1394
	骨	阿部整骨院	西品川3-1-20 ☎3490-2730
	骨	綱井接骨院	小山6-2-9 ☎3781-9330
12月18日(日)	内小	柿島医院	大井3-21-10 ☎3775-5171
	歯	さとう歯科クリニック	東大井5-14-14 ☎3472-6060
	歯	岩城デンタルクリニック	平塚1-9-1 ☎5702-4471
	骨	篠原接骨院	西大井2-4-19 ☎3775-2407
	骨	須藤柔道整復院	中延5-8-12 ☎3783-0526
土曜日夜間/午後5時~午後10時(受付は午後9時で終了)			
12月17日(土)	内小	品川区医師会休日診療所(予約制)	北品川3-7-25 ☎3450-7650
	薬	会堂薬局しながわ	北品川3-11-16 ☎3471-2383

※重病の方は119番をご利用ください。 ※受付時間にご注意ください。

## 二人で子育て(父親学級)

会場	日時
①品川保健センター	2/19(日) 9:30~12:10 13:30~16:10
②大井保健センター	2/4(土) 10:00~12:30 14:00~16:30
③荏原保健センター	2/11(祝) 9:30~12:10

☎もく浴実習、妊婦体験、講義「赤ちゃんとの生活」ほか

☎区内在住で、パートナー(妊娠22週以降)が出産を控えた初めて父親になる方

①③各24人②各16人(選考)

## 医療機関の24時間案内

●東京都医療機関案内サービス(ひまわり) ☎5272-0303 Fax5285-8080

●救急相談センター(救急車を呼ぶのを迷ったら) ☎#7119 IP電話などは☎3212-2323

## お子さんの急な病気に困ったら

●小児救急電話相談 ☎#8000 IP電話などは☎5285-8898  
月~金曜日/午後6時~翌日午前8時 土・日曜日、祝日、年末年始/午前8時~翌日午前8時

## 眼科応急診療

日曜日、祝日=午前9時~翌日午前8時 月~金曜日=午後5時~翌日午前8時 土曜日=正午~翌日午前8時	日・月・水・土曜日、祝日	東邦大学医療センター大森病院 大田区大森西6-11-1 ☎3762-4151
※緊急手術や重症患者対応時は、お待ちいただくか他院を紹介する場合があります。	日・火・金・土曜日、祝日	昭和大病院附属東病院 西中延2-14-19 ☎3784-8383
	木曜日(祝日を含む)	荏原病院 大田区東雪谷4-5-10 ☎5734-8000

# しながわ情報プラザ

## お知らせ

### 障害者福祉手当を支給します

障害者福祉手当の12月期分を、12月20日(火)頃受給者の口座に振り込みます。対象となり申請をしていない方は、お問い合わせください。なお、申請時に65歳以上の方は原則対象になりません。※今回は振込通知の送付はしません(年1回、4月期に送付)。

対象/次のいずれかにあてはまる方

- 身体障害者手帳1～3級
- 愛の手帳1～4度
- 精神障害者保健福祉手帳1級
- 脳性まひ・進行性筋萎縮症
- 戦傷病者手帳特別～第4項症
- 難病(350疾病)に罹患している
- 精神の障害により1級の障害基礎年金などを受給している

※児童育成手当(障害手当)を受給している方、障害者支援施設や特別養護老人ホームなどの施設に入所している方は対象になりませんので、受給している場合は速やかにご連絡ください。

※所得限度額(扶養のない方で3,604,000円)を超えている方は対象になりません。

※所得超過により対象でなくなった方も、翌年度以降の所得が限度内になれば、再び申請できる場合があります。

☎障害者支援課障害給付事務係 (☎5742-7858 Fax3775-2000)

### 住宅相談会を開催します

区内施工業者と建築士が、住宅のリフォームや建て替え、耐震改修などに関する相談に応じます。予約は不要です。

☎毎月第3水曜日午前10時～午後3時

☎区役所第二庁舎3階ロビー

主催/品川区住宅耐震化促進協議会

☎住宅課住宅運営担当

(☎5742-6776 Fax5742-6963)

### 第4回東京二十三区清掃一部事務組合議会定例会を傍聴できます

☎12月27日(火)午後3時から

傍聴人数/15人(先着)

☎傍聴方法/当日午後2時から、直接東京区政会館20階(千代田区飯田橋3-5-1)へ

☎同組合議会事務局

(☎5210-9729 Fax5210-9584)

### 飲料用自動販売機設置業者を募集します

所在地/区役所第二庁舎2階食堂前ほか18カ所(広町2-1-36ほか)

選定方法/一般競争入札

☎12月12日(月)～1月20日(金)に、経理課で配布する参加要領を確認のうえ、入札参加申込書を同課管財係(本庁舎6階 ☎5742-6640 Fax5742-6873)へ持参(郵送不可)

※参加要領は区ホームページからダウンロードもできます。

### 生活にお困りのときはご相談ください

生活上の不安や困っていることを一緒に考え、状況に応じた相談・支援を行います。

☎月～金曜日午前9時～正午・午後1時～5時

※祝日・年末年始を除く。

☎品川区暮らし・しごと応援センター(第二庁舎3階)

☎区内在住の方

※生活保護受給中の方は対象外です。

☎同センター ☎5742-9117

生活福祉課相談係

(☎5742-6714 Fax5742-6798)

### 生活保護について

病気やけがで働けなくなったり、何かの事情で収入がなくなったり、日々の暮らしに大変お困りの時はご相談ください。生活保護を必要とする可能性は誰にでもあります。ためらわずにご相談ください。

☎生活福祉課相談係

(☎5742-6714 Fax5742-6798)

### 「無許可」の回収業者を利用しないでください

ご家庭のごみは区市町村の責任の下で適正に処理する必要があります。区市町村の許可や委託を受けずにご家庭のごみを収集することは認められていません。無許可の業者が回収した廃家電が不法投棄や不適正処理されたり、高額な処理料金を請求される事例も報告されています。詳しくは環境省ホームページ [www.env.go.jp/recycle/kaden/tv-recycle/qa.html](http://www.env.go.jp/recycle/kaden/tv-recycle/qa.html) をご覧いただくか、品川区清掃事務所へお問い合わせください。

☎品川区清掃事務所事業係

(☎3490-7051 Fax3490-7041)

### 保養所をご利用ください

施設名	電話・FAX番号
品川荘(伊東市)	☎0557-35-0321 Fax0557-35-0345 HP <a href="http://www.shinagawasou.com/">www.shinagawasou.com/</a>
光林荘(日光市)	☎0288-54-0988 Fax0288-54-0954 HP <a href="http://www.korinsou.com/">www.korinsou.com/</a>

☎区民の方(区内在住・在勤)は利用月の6カ月前の1日から(7月分の受け付けは1月1日(祝)から)、区民以外の方は利用月の4カ月前の1日から、電話かFAX、ホームページの予約フォームで、代表者の住所・氏名・電話番号、人数を各施設へ  
※予約の受け付けは先着順です。ただし繁忙期は抽選で、締め切りはそれぞれの受付開始月の月末(午後6時)です。  
※光林荘は、改修工事のため3月31日まで一般利用の予約を休止しています。

☎地域活動課庶務係

(☎5742-6687 Fax5742-6877)

### 臨海斎場火葬料が変わります

5年4月1日以降の組織区(品川・大田・港・世田谷・目黒区)の火葬料は次のとおりです。

区分	現行	改定後
12歳以上	40,000円	44,000円
12歳未満	24,400円	26,800円
胎児	10,400円	11,400円
改葬遺骨	20,900円	23,000円
人体の一部	8,700円	9,600円
分骨(料金変更なし)	2,000円	2,000円

※式場などの使用料は変わりません。

☎臨海部広域斎場組合

(☎5755-2833 Fax3790-5866)

## 催し

### 品川&早川ふるさと交流「温泉巡りと鹿肉・シシ鍋料理を楽しむツアー」

☎2月25日(土)～26日(日)(区役所午前7時25分集合・午後6時頃解散、1泊2日、往復バス)

☎宿泊/町営ヘルシー美里(山梨県・温泉)

☎40人(抽選) ※15歳未満保護者同伴。

¥14,000円、小学生以下9,000円(交通費・宿泊費込)

☎1月4日(水)(必着)までに、はがきかFAXに「温泉とシシ鍋」とし、参加者全員の住所・氏名(ふりがな)・年齢・生年月日・性別・電話番号・FAX番号・食物アレルギーの有無、在勤・在学の方は勤務先・学校の名称・所在地を京王観光東京第2支店早川町交流バスツアーデスク(☎160-0022新宿区新宿2-3-10-2階 Fax3359-2570)へ

☎総務課自治体連携担当

(☎5742-6856 Fax3774-6356)

## 講座

### 就業支援セミナー「ミドル世代の「強み」と「しごと」の探し方(オンラインセミナー)」

ミドル世代(40～54歳)の「強み」と企業から期待されていることを知り、職種・業界の探し方のポイントを学びます。

☎1月18日(水)午前10時～11時

☎川和田康仁(2級キャリアコンサルティング技能士)

☎おおもむね40～54歳で、就職活動中か就職活動を始めようとしている方25人(先着)

※申込方法など詳しくは、しながわお仕事相談室ホームページ [HP www.shinagawa-shigoto.jp/](http://www.shinagawa-shigoto.jp/) をご覧ください。

☎商業・ものづくり課就業支援担当

(☎5498-6352 Fax5498-6338)

### 運動指導者養成セミナー

☎2月4日(土)・11日(祝)・25日(土)午後2時～4時(全3回)

☎南大井文化センター

(南大井1-12-6)

☎健康ストレッチと筋力トレーニング(講義・実技)

☎区内在住か在勤で、全回出席できる方16人(抽選)

¥1,000円(資料代など)

☎1月13日(金)(必着)までに、はがきかFAXに「運動指導者」とし、住所、氏名(ふりがな)、年齢、電話番号を健康課(☎140-8715品川区役所 ☎5742-6746 Fax5742-6883)へ

**しながわ すまいる ネット**

**地域活動を行う団体の情報発信サイト**

<https://www.shinagawasmile.net>

※区ホームページからもご覧いただけます。

問い合わせ/地域活動課協働推進係(☎5742-6693 Fax5742-6878)

簡単検索で地域とつながる!  
イベント見つかる!



# ボランティア

※☎は地域貢献ポイント事業の対象です。

## 品川区地域貢献ポイント事業

品川ボランティアセンター(☎5718-7172 Fax5718-0015)  
高齢者地域支援課介護予防推進係(☎5742-6733 Fax5742-6882)

高齢者の積極的な社会参加を図るため、区が指定するボランティア活動1回につき、1ポイントを差し上げていきます(年間50ポイントが上限)。ためたポイントは区内共通商品券への交換か、福祉施設などに寄付ができます。事前にボランティアセンターや対象施設などで申し込みが必要です。

※登録者には、「はつらつカード」を発行します。

☎区内在住で、おおもむね60歳以上の方

対象施設/区が指定する高齢者施設、障害者施設など(さわやかサービス、ほっとサロン、支え愛・ほっとステーションでの活動も含まれます)  
※詳しくはお問い合わせください。

### ○新しいカードを送ります

現在はつらつカードをお持ちの方には、1月から使用できる「はつらつカード(紫色)」を12月中に送付します。

### ○令和4年(オレンジ色)のはつらつカードをお持ちの方はポイントを交換してください

12月末までの活動でためたポイントを交換してください。

50ポイント未満の方の交換方法/1月16日(月)～2月28日(火)午前9時～午後5時に「はつらつカード(オレンジ色)」と印鑑を持って、品川ボランティアセンター(大井1-14-1)へ

※50ポイントたまっている方の交換は随時受け付けています。 ※日曜日・祝日を除く。

■使用済みの切手・テレホンカード類(未使用も可)を集めています。品川ボランティアセンター(☎140-0014大井1-14-1)へお送りください。

### ファミリー・サポート・センター 提供会員養成講座(全2回)

地域の中で子育ての支援をしたい方の養成講座です。

☑ 1月26日(木)午前9時～午後5時、1月27日(金)午前9時30分～午後4時30分

☑ 講義(事業概要、子どもと遊び、現代の子育て、子どもの健康)、保育実習(保育園)、普通救命講習

☑ 区内在住で、子育てに関心のある20歳以上の方10人(先着)

¥1,500円(テキスト代)

☑ 1月12日(木)(必着)までに、往復はがきかFAXで、講座名、住所、氏名(ふりがな)、年齢、性別、電話番号、受講の理由を社会福祉協議会ファミリーサポート担当(☎140-0014大井1-14-1 ☎5718-7185 Fax5718-1274)へ ※申込書もあり。区ホームページからダウンロード可。

### 募集

#### 日曜サークル メンバー募集

軽度の知的障害(愛の手帳3～4度)がある方の余暇活動を支援します。身の回りのことや集団活動ができ、一人で会場へ来られる方が対象です。

#### ●青年コース

☑ 5年4月～翌年3月の毎月第3日曜日 午前9時30分～午後3時 ほか

☑ 荏原文化センター(中延1-9-15) ほか

☑ 区内在住で、16～29歳の方3人(抽選)

¥10,000円(教材費、保険料)

※昼食代・宿泊活動費は別。

#### ●成人コース

☑ 5年4月～翌年3月の毎月第1日曜日 午前9時30分～午後3時 ほか

☑ 南大井文化センター(南大井1-12-6) ほか

☑ 区内在住で、30～60歳の方6人(抽選)

¥5,000円(教材費、保険料)

※昼食代などは別。

☑ 1月18日(水)までに、電話で文化観光課生涯学習係(☎5742-6837 Fax5742-6893)へ

☑ 説明・面談/1月31日(火)午後5時30分～7時30分の間で30分程度

#### 登録調査員募集

統計調査の仕事を希望する方にあらかじめ登録していただき、統計調査実施時に統計調査員として活動していただきます。

☑ 職務内容/調査対象への訪問、調査票の配布・記入依頼・回収・整理

☑ 報酬/調査により異なる

☑ 従事時期/5年度調査から順次

☑ 5年4月1日現在20～73歳で、品川区内の調査活動が可能な居所の方30人程度

☑ 12月14日(水)～1月6日(金)(必着)に、地域活動課で配布する申込書を同課統計係(☎140-8715品川区役所第二庁舎6階)へ郵送か持参 ※申込書は区ホームページからダウンロード可。 ※定員を上回る応募があった場合、早期に申し込みを締め切る可能性があります。

☑ 面接日/1月26日(木)・27日(金)・30日(月)のいずれか(予定)

☑ 地域活動課統計係

(☎5742-6869 Fax5742-6750)

### 助成

#### 太陽光発電システム・蓄電システムを設置する際に要する経費の一部を助成します

#### ●区民の方への助成

助成額/①太陽光発電システム=3万円/1kW(上限9万円)

②蓄電システム=1万円/1kWh(上限5万円)

☑ 次の全てにあてはまる方

・機器設置工事が完了し、機器の設置日が4年4月1日以降である

・区内在住で住民税を滞納していない

・工事対象住宅に居住している

・工事対象住宅の所有者か賃借人(賃借人の場合は、所有者から工事などの承諾を得ている)

・過去にこの制度に基づく同一の助成を受けていない

助成予定件数/35件(先着)

#### ●中小企業者・社団法人・社会福祉法人などへの助成

助成額/①太陽光発電システム=3万円/1kW(上限15万円)

②蓄電システム=1万円/1kWh(上限5万円)

☑ 次の全てにあてはまる事業者

・機器設置工事が完了し、機器の設置日が4年4月1日以降である

・法人事業税などを滞納していない

・機器を区内の事業所・事務所などに設置している

・工事対象物件の所有者か賃借人(賃借人の場合は、所有者から工事などの承諾を得ている)

・過去にこの制度に基づく同一の助成を受けていない

助成予定件数/5件(先着)

☑ 1月20日(月)(必着)までに、環境課で配布する申請書を同課環境管理係(☎140-8715品川区役所本庁舎6階 ☎5742-6949 Fax5742-6853)へ郵送か持参

※予算額に到達した時点で受け付け終了。

※申請書は区ホームページからダウンロード可。



### エンジョイスports

#### ウェルカムセンター原・交流施設「ウェルカム健康体操」を3月まで延長します!

☑ 1月12日～3月30日の木曜日 午前10時～11時30分

☑ 理学療法士がプロデュースする体操

¥1回300円

☑ 当日、運動しやすい服装で飲み物、運動靴を持って直接ウェルカムセンター

原・交流施設(西大井2-5-21)へ

☑ ウェルカムセンター原・交流施設

(☎5742-4660 Fax5742-4661)

大井第三地域センター

(☎3773-2000 Fax3771-3735)

### 新しい給付金

## 電力・ガス・食料品等価格高騰緊急支援給付金のお知らせ

電力・ガス・食料品等の価格高騰による負担増を踏まえ、特に家計への影響が大きい低所得世帯に対し、給付金を支給します。

期間が短いので申請はお早めに



#### 非課税世帯

対象者 次の全てにあてはまる世帯

・基準日(4年9月30日)に、世帯全員の4年度分の住民税均等割が非課税である

・世帯全員が親族などに扶養されていない

申請方法 対象となる可能性のある世帯へ確認書を11月に発送しました。確認書に記載の二次元コードをスマートフォンなどで読みとり、オンライン申請をしてください。確認書と証明書類を品川区価格高騰緊急支援給付金事務センター(☎140-8715品川区役所)へ郵送して申請することもできます。

証明書類(確認書に印字されている口座以外への振り込みを希望する方)

①世帯主の本人確認書類

運転免許証、健康保険証、パスポートの写し

②振込口座の確認書類

金融機関名・支店コード・口座番号・口座名義人がわかる通帳またはキャッシュカードの写し

給付額 1世帯あたり5万円

申請期限 5年1月31日(火)(消印有効)



#### 家計急変世帯

対象者 次の全てにあてはまる世帯

・「非課税世帯」以外の世帯のうち、予期せず4年1月～12月の収入が減少して非課税相当の収入となった

・世帯全員が親族などに扶養されていない

給付額 1世帯あたり5万円

申請期限 5年1月31日(火)(消印有効)

※申請書は区役所第二庁舎3階相談窓口、地域センターで配布。区ホームページからダウンロードもできます。

※申請方法など詳しくは、区ホームページをご覧ください。

※申請書は区役所第二庁舎3階相談窓口、地域センターで配布。区ホームページからダウンロードもできます。

※申請方法など詳しくは、区ホームページをご覧ください。

問い合わせ 品川区価格高騰緊急支援給付金コールセンター(☎050-3171-8490 Fax5742-6879)

受付時間: 午前8時30分～午後5時(土・日曜日、祝日を除く)

### はじめてのスマホ体験教室

#### 2・3月コース募集

スマートフォンの基本操作を体験しながら学べる入門コースです。フレイル予防の講座や介護予防体操も行います。

日程(各コースとも全4回)	会場
① 2/6～27の月曜日	旗の台シルバーセンター(旗の台4-13-1)
② 3/6～27の月曜日	
③ 2/7～28の火曜日	東品川ゆうゆうプラザ(東品川3-32-10)
④ 3/7～28の火曜日	
⑤ 2/2～23の木曜日	大崎ゆうゆうプラザ(大崎2-7-13)
⑥ 3/2～23の木曜日	

※時間は午前9時30分～11時30分。

対象・定員/区内在住で、スマートフォンを持っていないか、ほとんど使ったことがない60歳以上の方各10人(抽選) 費用/各1,000円(教材費)

申込方法/12月28日(水)(必着)までに、電話かほか、FAX(1人1コース)で希望番号、会場名、住所、氏名(ふりがな)、年齢、電話番号を品川区スマホ体験教室・よろず相談事務局(☎351-0101埼玉県和光市白子1-3-40-4階 ☎0120-616-614(土・日曜日、祝日を除く)午前9時～午後5時) Fax048-461-8486)へ

※スマートフォンは持参いただくか、受講中に限り無料で貸し出します。

問い合わせ 高齢者地域支援課高齢者活動支援担当(☎5742-7671 Fax5742-6882)

### スマホよろず相談



曜日	会場
月	旗の台シルバーセンター(旗の台4-13-1)
火	東品川ゆうゆうプラザ(東品川3-32-10)
水	平塚橋ゆうゆうプラザ(西中延1-2-8)
木	大崎ゆうゆうプラザ(大崎2-7-13)
金	大井三丁目高齢者憩いの場(大井3-17-16)

※1人1回30分まで(事前予約優先)。

対象・定員/区内在住で、スマートフォンに関する操作や疑問などを相談したい60歳以上の方

申込方法/電話で、品川区スマホ体験教室・よろず相談事務局 ☎0120-616-614(土・日曜日、祝日を除く)午前9時～午後5時)へ

※開催時間は各会場異なります。詳しくは品川区スマホ体験教室・よろず相談事務局へお問い合わせください。

**JTバレーボール教室**

回 2月11日(祝)・25日(土)午後1時15分～4時 ※受け付けは午後1時から。  
場 品川学園(北品川3-9-30)  
料 1回300円、小学4年生～中学生200円  
持ち物/運動できる服、上履き、タオル、飲み物  
申 1月31日(火)(必着)までに、スポーツ推進課(第二庁舎6階)などで配布する申込用紙を総合体育館(☎141-0022東五反田2-11-2)へ郵送か持参  
問 スポクラ・しながわ事務局 ☎090-2733-5921、スポーツ推進課(☎5742-6838 Fax5742-6585)

**ホッケー日本リーグ観戦ツアー** 電子

品川区を拠点とする「東京ヴェルディ女子ホッケーチーム」を応援しませんか。  
回 1月21日(土)集合：午後1時、試合観戦：午後1時30分～3時、写真撮影・グッズ抽選会：午後3時15分～3時45分  
場 大井ホッケー競技場(八潮4-1-19)  
人 小学生以上の方100人程度(抽選)  
※小・中学生を優先。

申 回 1月9日(祝)(必着)までに、はがきかFAX(1組5人まで)に「ホッケー日本リーグ観戦ツアー」とし、参加者全員の氏名(ふりがな)・年齢・学年、代表者の住所・電話番号をスポーツ協会(☎141-0022東五反田2-11-2 ☎3449-4400 Fax3449-4401)へ

**第2回バスケットボール大会**

回 1月29日(日)、2月4日(土)・5日(日)・12日(日)・18日(土)・23日(祝)・25日(土)  
場 総合体育館(東五反田2-11-2)、戸越体育館(豊町2-1-17)  
種目/男子2部制、女子の部、シニアの部  
試合方法/トーナメント戦(予定)  
料 1チーム8,000円  
※4年度連盟未登録チームは、年間登録費5,000円が別途必要。  
申 12月21日(水)～1月12日(木)に、費用を持ってスポーツ協会(東五反田2-11-2)へ  
問 品川区バスケットボール連盟事務局 shinagawabasketball@gmail.com、スポーツ協会(☎3449-4400 Fax3449-4401)

**感染症対策のためのごみの捨て方**

新型コロナウイルスなどの感染症対策として、鼻水などが付着したマスクやティッシュなどを捨てる際は以下の点に気を付けましょう。

- 1 ごみ箱にごみ袋をかぶせ、ごみがいっぱいになる前に早めに出しましょう。
- 2 ごみに直接触れないよう注意しながら、ごみ袋の空気を抜き、しっかりとしばって出しましょう。ごみが袋の外面に触れた場合や、袋が破れている場合はごみ袋を二重にしてください。
- 3 ごみを捨てたあとは、石けんを使ってしっかりと手を洗いましょう。



問い合わせ/品川区清掃事務所事業係(☎3490-7051 Fax3490-7041)

**八潮図書館**

**「やしお演芸座 落語会」**

全国社会人落語コンテストで、優勝・準優勝経験のある実力者がそろった「ためき連」による高座をお楽しみください。

日時 **1月21日(土) 午後1時30分～3時30分**

会場 八潮区民集会所(八潮5-10-27)

定員 40人(先着)

申込方法・問い合わせ 12月21日(水)午前9時から、電話か直接八潮図書館(八潮5-10-27 ☎3799-1414 Fax3790-3442)へ

※詳しくは区立図書館ホームページ [library.city.shinagawa.tokyo.jp/](http://library.city.shinagawa.tokyo.jp/) をご覧くださいか、お問い合わせください。

**親子で楽しく防災ワークショップをしよう!**

日程	時間	内容
1月22日(日)	午前10時30分～11時30分	ロープワークでアクセサリ
1月29日(日)		防災音当てゲーム、携帯トイレで芳香剤をつくろう!

対象・定員/小学生までのお子さんと保護者各回10組20人(抽選)

※参加したお子さんには防災啓発品をプレゼント。

会場・申込方法/1月10日(火)午後5時までに、電話か直接しながわ防災体験館(第二庁舎2階 ☎5742-9098)へ

※詳しくは、しながわ防災体験館にお問い合わせください。

○区ホームページの電子申請からも申し込みます。

問い合わせ 防災課啓発・支援係(☎5742-6696 Fax3777-1181)

**エコルとごし**

**エコルとごしのクリスマス**

**●ありがとうをつたえる木  
～あなたの気持ちをエコルツリーに～**

これまでのイベントで使用した紙コップの廃材をスタッフが着色し、大きな「エコルツリー」に生まれ変わらせます。来場時に皆さんが記入したメッセージカードを預かりツリーに飾って展示します。

期間/12月1日(木)～28日(水)

※記入したメッセージカードは、回収後スタッフが順次展示します。  
※メッセージカードはなくなり次第配布終了(展示は継続)。



**●うみのクリスマスツリー  
～海洋プラスチックごみが、美しいツリーに!～**

世界的な課題の「海洋プラスチックごみ」が天井に届くほどの大きさで美しいクリスマスツリーのアート作品になってエコルとごしにやってきます。環境にやさしいクリスマスを体感してください。

期間/12月13日(火)～28日(水)



会場・問い合わせ 環境学習交流施設エコルとごし(豊町2-1-30 ☎6451-3411 Fax6451-3412)

電話受付時間：午前9時～午後8時 開館時間：午前7時～午後9時30分 ※12月26日(月)は休館日。

**家庭用消火器の購入・薬剤詰め替えあっせん**

火災は早いうちの消火が肝心です。いざという時のために十分な消火能力を持つ消火器を備えましょう。

	種類	薬剤重量	あっせん価格
購入	粉末消火器5型(国家検定品)*1	1.5kg	5,000円
詰め替え	粉末薬剤*2	1～3.5kg	3,400～6,300円

\*1 耐用年数5年。詰め替えはできません \*2 加圧式消火器  
※購入のあっせん価格は区補助(1,400円)適用後の金額です。  
※消火器の種類、状態によっては詰め替えできない場合があります。  
※法律上設置義務のある消火器の購入は受け付けません。

**●申し込み・配達**

申込日	配達日
1日～25日	翌月中旬
26日～月末	翌々月中旬

※3月は10日締め切り・月末までに配達。

※配達日は事前に区指定業者から連絡あり。

申込方法/区ホームページから電子申請または電話かはがき、FAXに「消火器購入」か「消火器詰め替え」とし、住所、氏名、電話番号(昼間連絡のとれる)、希望本数、古い消火器の処分希望の有無と本数をしながわ防災体験館(☎140-8715品川区役所 ☎5742-9098)へ

問い合わせ しながわ防災体験館 ☎5742-9098、防災課(☎5742-7134 Fax3777-1181)

区指定業者	所在地	電話番号	店頭販売の有無
神谷商会*	西品川 1-28-25	3783-4882	有
前出工機*	東五反田 3-17-5	3449-1581	有
和田商会*	二葉 2-8-13	3782-1885	有
東日工業	西五反田 2-24-9	3494-8936	無

\*あっせん対象の消火器を店頭で直接購入できます。あっせん価格(5,000円)で購入するには、印鑑(スタンプ印不可)が必要です。

※購入・詰め替えの申し込みと同時の場合に限り、古い消火器を1本1,200円(有効期限内の消火器リサイクルシール貼付のものは700円)で引き取ります。



指定業者がご自宅へお届けします!

**悪質業者に注意!**

配達時には、区指定業者が購入者本人の申込はがき・FAX・電話申込・電子申請受付票に防災課の収受印を押印したものを必ず持参します。区や消防署では訪問販売や電話での勧誘は一切していません。あっせんに便乗した悪質な業者には十分ご注意ください。

きゅりあん小ホール柿落とし公演

新春寄席 ～桂宮治 長講に挑む!～

桂宮治の長講と坂本頼光の活弁を昼夜で演目を変えてお届けします。どうぞご期待ください。

日時 **2月11日(祝) 2回公演**

昼の部：午後1時開演  
夜の部：午後4時30分開演  
※開場は各回開演30分前。



桂宮治 坂本頼光

**会場** きゅりあん小ホール(大井町駅前)  
**出演** 桂宮治(落語家)、坂本頼光(活動写真弁士)  
**演目** 昼の部：居残り佐平次  
夜の部：ねずみ穴  
**料金** 3,000円、18歳以下1,000円(全席指定) ※未就学児入場不可。  
**発売開始日・時間** 12月20日(火)  
**窓口** 午前9時から=きゅりあん・スクエア荏原・メイプルセンター・O美術館  
(発売翌日以降のO美術館は午前10時から)  
**電話** 午前10時から=チケットセンターキュリア  
※電話予約は座席選択不可。  
**インターネット** 午前9時から=https://www.shinagawa-culture.or.jp

問い合わせ/チケットセンターCURIARIA(☎5479-4140 Fax5479-4160)

品川区立総合区民会館(きゅりあん)受け付け再開のお知らせ

受付窓口・チケットセンター

総合区民会館は、大規模改修工事が終了し、2月1日より施設の貸し出しを再開します。

きゅりあん内の受付窓口・チケットセンターCURIARIAはすでに再開しています。  
**受付日時** 12月28日(水)まで、1月4日(水)=午前9時～午後5時(土・日曜日、祝日を除く)  
1月5日(木)から=午前9時～午後8時  
※大ホールは5年9月末まで改修工事のため貸し出し不可。

抽選会

大・小ホール、イベントホール全面の区民抽選は、郵送などによる申し込みおよび代理抽選を5年1月抽選対象分まで行います。きゅりあん内の抽選会は、5年2月抽選対象(6年3月分大・小ホール、5年12月分イベントホール、5年9月分諸室)から再開します。詳細は受付窓口で配布している抽選日程表をご覧ください。  
※抽選日程表はきゅりあんホームページhttps://www.shinagawa-culture.or.jp/curian/からダウンロードも可。

問い合わせ きゅりあん受付窓口(☎5479-4100 Fax5479-4110)、チケットセンターCURIARIA ☎5479-4140

新型コロナワクチン接種についてのお知らせ 12月1日時点の情報です

●立正大学で臨時ワクチン接種を行います

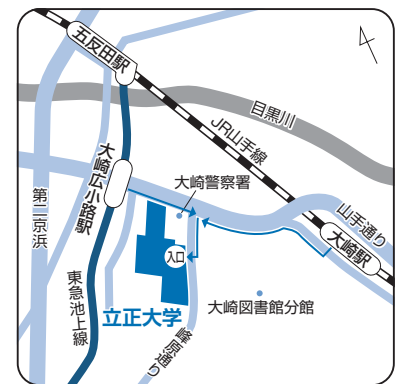
ワクチン接種の臨時会場として、区民の接種を受け付けます。

- 対象者** 初回接種(1・2回目)を完了し、前回接種(2～4回目)から3カ月以上経過した12歳以上の方
- 日程** 12月12日(月)～16日(金)
- 使用ワクチン** オミクロン株(BA.4/5)対応ファイザー社ワクチン
- 持ち物** 接種券、予診票、本人確認書類  
※接種券を忘れた場合は接種できません。
- 予約方法** Webまたはコールセンター  
●1日30人を上限に「予約なし」での接種も行います。ただし、予約している方が優先のため、接種までに時間がかかります。なお、受け付けは定員に達し次第終了します。詳しくは区ホームページをご確認ください。

**会場** 立正大学品川キャンパス7号館(大崎4-2-16)

※**入り口は正門のみです(右図参照)**。  
※山手通り口からは入場できません。

**交通** 大崎広小路駅から徒歩約1分、大崎駅・五反田駅から各徒歩約5分  
※会場には駐輪場・駐車場はありませんので、公共交通機関を利用してお越しください。



●大学の授業期間ですので、早い時間からの来場は控え、予約時間どおりにお越しください。

●年内の初回接種(1・2回目)をご検討ください

現時点で、新型コロナワクチン接種の実施期間は5年3月31日までとなっています。なお、オミクロン株対応ワクチンの接種は、前回接種(2～4回目)から3カ月以上の期間をあける必要があるため、接種を希望する方は年内に初回接種(1・2回目)をご検討ください。

問い合わせ

品川区新型コロナウイルスワクチン接種コールセンター

品川区における新型コロナウイルスワクチン接種に関する様々な相談をお受けします。

電話番号 **03-6633-2433** FAX番号 **03-6684-4845**\*

受付時間 **午前9時～午後7時** ※英語・中国語も対応。

随時、新しい情報に更新しています。

最新の情報は、区ホームページをご覧ください。

新型コロナウイルスワクチン接種について



※年末年始(12/29～1/3)を除き、土・日曜日、祝日を含む毎日開設。  
※電話番号のかけ間違いが多くなっています。番号をよくご確認のうえおかけください。  
\*FAXは言語・聴覚障害の方のための専用番号です。その他の方のご利用はご遠慮ください。

新型コロナウイルス感染症に関する相談窓口のご案内

問い合わせ 品川区新型コロナウイルス感染症相談ダイヤル(☎5742-9108 Fax5742-9158)

新型コロナウイルス感染症全般について

- 新型コロナ・オミクロン株コールセンター** ☎0570-550-571 Fax5388-1396  
受付時間/午前9時～午後10時(土・日曜日、祝日を含む毎日)
- 厚生労働省の電話相談窓口** ☎0120-565-653 Fax3595-2756  
受付時間/午前9時～午後9時(土・日曜日、祝日を含む毎日)

発熱等の症状がある方(まずはかかりつけ医にご相談ください)

- 東京都発熱相談センター(看護師・保健師が対応)**  
① ☎5320-4592 ② ☎6258-5780  
受付時間/24時間(土・日曜日、祝日を含む毎日)
- 東京都発熱相談センター医療機関案内専用ダイヤル**  
① ☎5320-4327 ② ☎5320-5971 ③ ☎5320-7030  
受付時間/24時間(土・日曜日、祝日を含む毎日)

無料のPCR検査を受けたい方

- 東京都PCR等検査無料化事業事務局コールセンター** ☎6634-4612  
受付時間/午前9時～午後7時(土・日曜日、祝日を含む毎日)

自宅療養者の相談窓口

- 自宅療養サポートセンター(うちさぼ東京)**  
☎0120-670-440  
受付時間/24時間(土・日曜日、祝日を含む毎日)
- 品川区新型コロナウイルス感染症相談ダイヤル**  
☎5742-9108  
受付時間/午前9時～午後5時(土・日曜日、祝日を除く)  
※自宅療養期間については、品川区新型コロナウイルス感染症相談ダイヤルにお問い合わせください。



うちさぼ東京について詳しくはこちらから