



12月3日～9日は障害者週間です

令和6年4月1日に

「改正障害者差別解消法」 が施行されます

令和3年に「障害者差別解消法(障害を理由とする差別の解消の推進に関する法律)」が改正され、令和6年4月1日から「改正障害者差別解消法」が施行されます。

この法改正では、障害のある人から申し出があった場合、事業者による「合理的配慮の提供」が義務になります。

障害者差別解消法について理解を深め、障害のある人もない人も共に暮らせる社会を築いていきましょう。

問い合わせ 障害者施策推進課計画推進係
(☎5742-6762 Fax3775-2000)

改正後

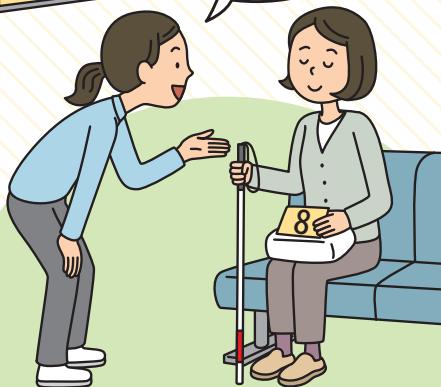
	行政機関等	事業者
不当な差別的取扱い	禁止	禁止
合理的配慮の提供	義務	努力義務 → 義務



内容など詳しくは
区ホームページを
ご覧ください



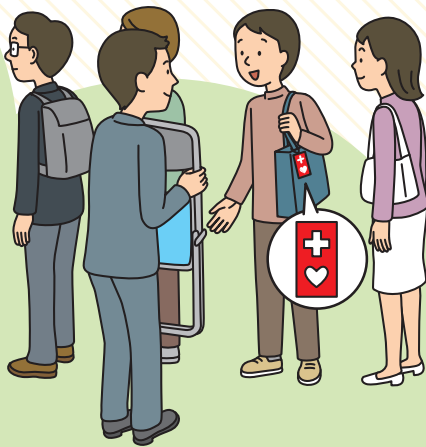
番号が呼ばれましたよ



窓口で順番待ちの人を呼ぶときに、障害のある人から申し出があったため、モニター・音声案内に加えて担当者が直接声をかけた。

「合理的配慮の提供」とは?

障害のある人から「社会のバリア(設備など)」を取り除くために何らかの対応を必要とする意思表示があったときに、負担が重すぎない範囲で対応することです。



ヘルプマークやヘルプカードを付けている人から、疲れやすいため座って並びたいと申し出があったため、周囲の人の理解を得ていすを貸し出した。



障害のある人が来店したときに、補助犬(盲導犬など)と一緒にいることを理由に入店を断った。

「不当な差別的取扱い」とは?

障害のある人に対して、正当な理由なく、障害を理由としてサービスの提供を拒否したり、障害のない人には付けない条件を付けたりすることです。

合理的配慮の提供のポイント

障害ごとの特性を知りましょう

合理的配慮の提供をするためには、障害ごとの特性を知ることが重要です。区では、障害ごとの特性やサポートのポイントをまとめた「品川区障害者差別解消法ハンドブック」を作成しています。ぜひご覧ください。

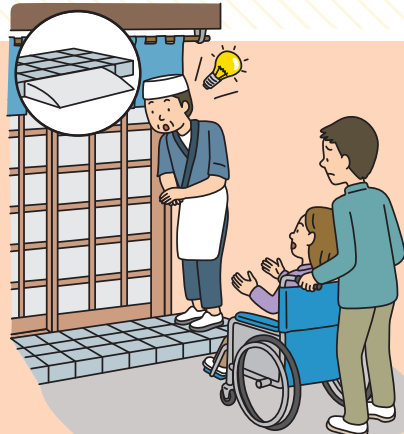


ハンドブックはこちらから

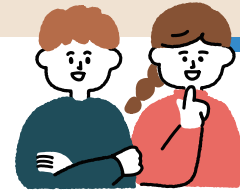


お互いの話し合いと歩み寄りが大切です

障害のある人からの合理的配慮の提供を求める申し出に対応することが難しい場合でも、話し合いを通じて相互理解を深め、共に対応案を検討することが大切です。



パブリックコメントについてお知らせします



「旧荏原第四中学校跡地活用方針(素案)」 にご意見をお寄せください



荏原第四中学校の跡地を有効に活用し、引き続き区民の皆さんから愛される施設を作るため、区内の団体関係者や公募区民を含む17人で構成される「旧荏原第四中学校跡地活用方針策定委員会」において、活用方針の検討を進めています。この度、活用方針の素案がまとまりましたので、皆さんのご意見をお寄せください。

活用方針の検討について

今後の少子高齢化による人口減少や人生100年時代の到来、外国人人口の増加といった社会構造や経済構造の変化、災害に対する区民の安全面などを念頭に、新たな魅力の創出に大きく寄与するよう検討しました。

素案内容に関する説明会を開催します(オープンハウス方式)

担当職員がその場で内容を説明し、質問などに答えます。
日時/①12月 8日(金) 午後2時~8時
②12月 9日(土) 午前10時~午後3時
③12月14日(水) 午後2時~8時
会場・参加方法/当日、直接旧荏原第四中学校(豊町3-5-31)へ
※詳しくは、区ホームページをご覧ください。



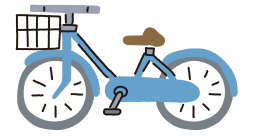
応募方法 12月28日(水)(消印有効)までに、意見、住所、氏名、電話番号を企画課へ郵送かFAX、持参
○区ホームページの応募フォームも利用できます。

「旧荏原第四中学校跡地活用方針(素案)」の全文は、企画課(本庁舎5階)、区政資料コーナー(第三庁舎3階)、地域センター、区ホームページでご覧いただけます。

問い合わせ 企画課政策推進担当(☎140-8715品川区役所本庁舎5階☎5742-7863 Fax5742-6870)



「品川区自転車活用推進計画(素案)」 にご意見をお寄せください



区内では、日常生活を支える移動手段として自転車が多く利用されており、これまでも通行空間の整備を進めるなど、自転車に対する様々な取り組みを行ってきました。一方で、自転車が関与する交通事故や歩行者とのトラブル、駅周辺などでの放置、通行ルールなどへの対応が求められています。このような現状や課題を踏まえつつ、自転車の活用を総合的かつ計画的に推進するため、本計画を策定することとしました。

この度、本計画の素案がまとまりましたので、皆さんのご意見をお寄せください。

計画の目標

地域と共存し、暮らしを支え、にぎわいを創出する、安全で快適な自転車利用環境の創出

自転車ネットワーク路線

本計画では、安全で快適な自転車通行空間を効果的・効率的に整備することを目的に、自転車ネットワーク路線を選定し、整備形態などを示した「自転車ネットワーク計画」をあわせて定めます。

4つの視点と基本方針

- 1. まもる ルール・マナーの周知・徹底を図り、安全・安心な自転車利用環境の創出
- 2. とめる 自転車を適切に止められる環境の創出
- 3. はしる 安全で快適な自転車通行環境の創出
- 4. いかす 地域と共存しながら自転車を活用できる環境の創出

※本計画では、上記の視点と基本方針に基づき、8つの個別方針、23の施策、5つの重点施策を掲げています。



応募方法 12月28日(水)(消印有効)までに、意見、住所、氏名、電話番号を都市計画課へ郵送かFAX、持参
○区ホームページの応募フォームも利用できます。

「品川区自転車活用推進計画(素案)」の全文は、都市計画課(本庁舎6階)、区政資料コーナー(第三庁舎3階)、地域センター、図書館、区ホームページでご覧いただけます。

問い合わせ 都市計画課計画調整担当(☎140-8715品川区役所本庁舎6階☎5742-6760 Fax5742-6889)



「住民基本台帳事務および地方税賦課徴収事務に関する 特定個人情報保護評価書(全項目評価書)の再評価案」 にご意見をお寄せください



システム標準化*に伴い、令和6(2024)年3月に評価書を更新するにあたり、本評価書の内容の一部を変更します。この度、本評価書の再評価案がまとまりましたので、皆さんのご意見をお寄せください。

*全国の自治体が令和7(2025)年度末までに、デジタル庁が整備するマルチクラウドである「ガバメントクラウド」を活用した標準準拠システムに移行する取り組みのこと。

特定個人情報保護評価とは

特定個人情報ファイル(マイナンバーをその内容に含む個人情報ファイルまたはデータベースなど)を保有する地方公共団体などが、個人のプライバシーなどの権利利益に与える影響を予測したうえで、特定個人情報の漏えいなどの事態を発生させるリスクを分析し、そのようなリスクを軽減するための適切な措置を講ずることを宣言するものです。

対象人数が30万人を超過する場合は、パブリックコメントの実施、専門家の意見聴取が義務づけられています。

評価書の内容

住民基本台帳事務および地方税賦課徴収事務において、マイナンバーを含む個人情報(特定個人情報)を取り扱うにあたり、想定されるリスク対策を策定したものです。主な内容は、基本情報、事務の内容、特定個人情報ファイルの概要、記録項目、取り扱いプロセスにおけるリスク対策などです。

主な変更点

- 標準準拠システムへの移行により、特定個人情報ファイルの項目を修正
- ガバメントクラウドの利用により、特定個人情報の保管場所を修正



応募方法 12月21日(水)(消印有効)までに、意見、住所、氏名、電話番号を情報推進課へ郵送かFAX、持参
○区ホームページの応募フォームも利用できます。

「住民基本台帳事務および地方税賦課徴収事務に関する特定個人情報保護評価書(全項目評価書)の再評価案」の全文は、戸籍住民課(本庁舎3階)、税務課(本庁舎4階)、情報推進課(第二庁舎8階)、区政資料コーナー(第三庁舎3階)、地域センター、区ホームページでご覧いただけます。

問い合わせ 情報推進課情報推進担当(☎140-8715品川区役所第二庁舎8階☎5742-6619 Fax5742-7164)

- 住民基本台帳事務に関して 戸籍住民課住民異動担当(☎5742-6660 Fax5709-7625)
- 地方税賦課徴収事務に関して 税務課課税第一担当(☎5742-6663 Fax5742-7108)



「品川区空き家等対策計画(素案)」 にご意見をお寄せください



区では、本計画を平成31(2019)年4月から運用し、「誰もが安心して快適で暮らしやすい住環境の整備」を実現するために、空き家等に関する総合的かつ計画的な対策を推進してきました。空き家問題をとりまく状況が大きく変動していることを踏まえ、令和10(2028)年度までの計画期間後半に向けた中間見直しを行います。

この度、本計画の素案がまとまりましたので、皆さんのご意見をお寄せください。

計画の位置づけ

空家等対策の推進に関する特別措置法第7条第1項に規定する「空家等対策計画」です。

計画改定の趣旨

中間見直しにより、3つの方向性および4つの方針を維持するとともに、各取り組みの検証・評価を行うため、定量的な目標を新たに設定し、現状と課題、今後の取り組みについて整理しています。

計画の概要

本計画は、今後も増加すると予想される空き家等に対し、3つの方向性および4つの方針を掲げ、区民等、専門家団体・民間事業者と連携して対策に取り組むことなどを定めた計画です。

3つの方向性

- 1. 発生の予防
- 2. 適正管理の促進
- 3. 有効活用の推進

4つの方針

- 1. 空き家化の予防・発生抑制
- 2. 適正な管理の促進
- 3. 自主的な除却の支援
- 4. 空き家等の利活用、流通の推進

目標値の設定

不適正管理状態から改善された空き家の数 40戸/年



応募方法 12月28日(水)(消印有効)までに、意見、住所、氏名、電話番号を住宅課へ郵送かFAX、持参
○区ホームページの応募フォームも利用できます。

「品川区空き家等対策計画(素案)」の全文は、住宅課(本庁舎6階)、区政資料コーナー(第三庁舎3階)、地域センター、文化センター、図書館、区ホームページでご覧いただけます。

問い合わせ 住宅課空き家対策担当(☎140-8715品川区役所本庁舎6階☎5742-6777 Fax5742-6963)



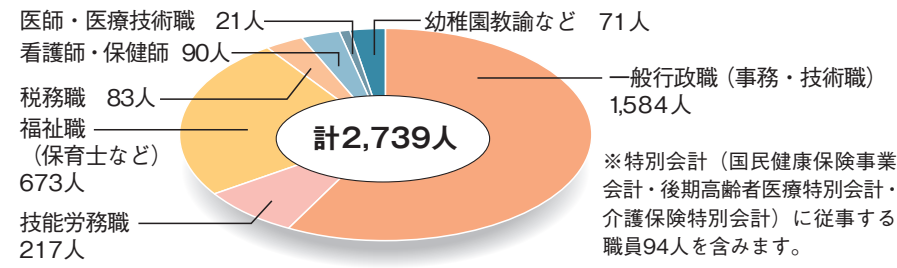
令和5年度 人事行政の運営などの状況を公表します

問い合わせ 人事課人事係 ☎5742-6628、給与係 ☎5742-6633 Fax5742-6872

給与などの決定のしくみ

職員の給与は、特別区人事委員会が民間企業の給与実態を調査して行う勧告に基づき、区議会の審議を経て条例により決定されます。区長や区議会議員などの特別職の給料および報酬は、学識経験者などで構成される「品川区特別職報酬等審議会」の答申を尊重して、条例で定められています。

職員の構成 (令和5年4月1日現在)



全体の状況

1 人件費 (令和4年度普通会計決算)

住民基本台帳人口 (令和5年3月31日現在)	歳出額 [A]	実質収支 (黒字額)	人件費 [B]	人件費率 [B/A×100]	(参考) 3年度の人件費率
406,362人	188,940,434千円	6,260,781千円	25,402,106千円	13.4%	13.4%

※人件費とは一般職員に支給される給与、区長や区議会議員などの特別職に支給される給料、報酬、諸手当のほか共済費 (社会保険料の事業主負担分) などを含む経費の合計をいいます。

2 職員給与と費 (令和4年度普通会計決算)

職員数 [A]	給与費				1人あたり給与と費 [B/A]
	給料	職員手当	期末・勤勉手当	計 [B]	
2,733人	8,578,116千円	3,463,597千円	4,063,555千円	16,105,268千円	5,892千円

※職員手当には退職手当を含みません。※職員数は令和4年4月1日現在の人数で、再任用短時間勤務職員を含みます。

職員の平均給与月額、初任給などの状況

1 平均年齢・平均給料月額・平均給与月額 (令和5年4月1日現在)

区分	平均年齢	平均給料月額	平均給与月額
一般行政職	38.6歳	289,200円	426,621円
技能労務職	59.1歳	288,300円	402,742円
教育職	36.6歳	310,300円	414,484円

※給料とは給料表に定める額で、民間の基本給に相当するものです。※給与とは給料と職員手当 (期末・勤勉手当を除く) の合計をいいます。

2 初任給 (令和5年4月1日現在)

区分	品川区	国
一般行政職	I 類 (大学卒業程度)	総合職189,700円 一般職185,200円
	Ⅲ類 (高校卒業程度)	154,600円
技能労務職	中学・高校卒	137,800円

※初任給・給料額は23区共通です。※国の総合職・一般職とは国家公務員採用試験区分によるものです。

浸水被害を軽減するまちをつくるため、助成制度を利用してみませんか

助成制度の利用には事前申請が必要です。詳しくは、区ホームページをご覧ください。お問い合わせ 河川下水道課水辺の係 ☎5742-6794 Fax5742-6887

防水板設置工事助成

玄関や車庫の出入り口など、水が流入しやすい場所がある建物では、防水板を設置しておくことで安心です。区では、設置工事費の一部を助成しています。

助成内容

個人＝設置工事費の4分の3
法人＝設置工事費の2分の1
※品川区に住民登録している方か、登記後1年以上の法人は上限100万円。その他は上限50万円。

雨水利用タンク設置助成



屋根に降った雨水をタンクにためると、浸水被害の軽減につながるほか、植物の水やりなどにも有効活用できます。

助成内容

タンク本体の購入費と設置工事費の合計の2分の1 (上限5万円)。そのうち設置工事費の上限は1万5千円)

雨水浸透施設設置助成

宅地内のますや、排水管を浸透式に変更することで、浸水被害の軽減や庭の水たまりの解消などに役立ちます。

助成内容

設置工事費の一部 (上限40万円)

区職員の給与の状況や勤務条件などを区民の皆さんに知ってもらい、その公平性と透明性を高め、区政運営の状況について一層理解をいただけるよう「品川区人事行政の運営等の状況の公表に関する条例」に基づき、その概要を公表します。詳しくは、区ホームページ、区政資料コーナー (第三庁舎3階) でご覧いただけます。

5 時間外勤務手当

正規の時間を超過勤務した職員に支給される手当です。

区分	令和4年度実績	令和3年度実績
支給実績	1,070,495千円	1,140,418千円
職員1人あたり平均支給年額	443千円	484千円

6 そのほかの手当 (令和4年度実績)

手当名	内容	支給実績	支給職員1人あたり平均支給年額
扶養手当	扶養親族のある職員に対する手当	126,328千円	178,430円
住居手当	職員の住居費の一部を補う手当	125,882千円	172,678円
通勤手当	通勤に要する経費を補助する手当 (6カ月定期券額を支給)	295,373千円	122,612円
管理職手当	管理または監督の地位にある職員に対し、その職の特殊性に基づいて支給する手当	116,921千円	1,181,027円
初任給調整手当	採用による欠員補充が困難である専門的知識を有する医師・歯科医師に対し、民間における賃金較差を考慮した手当	3,321千円	1,660,800円
児童手当	支給要件に該当する児童を養育している職員に対する手当	94,025千円	180,470円
教職員特別手当	幼稚園教諭等に対し支給される手当	2,895千円	40,219円

特別職の報酬などの状況 (令和5年4月1日現在)

特別職の給料や、区議会議員の報酬月額などの支給状況です。

区分	給料	地域手当	通勤手当	報酬	期末手当	退職手当	
区長	912,000円*	給料月額×12% 6カ月定期券額を支給	—	—	6月期 1,625月分 12月期 1,625月分 3月期 0.25月分 計 3.5月分	給料×在職年×4.8 (在任期間ごと)	
副区長	916,000円					給料×在職年×3.4 (在任期間ごと)	
議長	—					918,000円	—
副議長	—					784,000円	
議員	—	602,000円					

*昨年と比べ2割減額しています。

職員の任免、勤務条件など

1 職員の退職と採用

採用者数194人のうち、区独自の採用として福祉 (保育士・児童指導) 職など33人、臨時的任用職員を27人採用しました。

令和4年4月1日～令和5年3月31日 退職者数 [A]	令和4年4月2日～令和5年4月1日 採用者数 [B]	増減 [B-A]
192人	194人	2人

2 職員数 (各年4月1日現在)

令和5年	令和4年	対前年増減数
2,739人	2,713人	26人

3 年次有給休暇の取得

平均取得日数	
令和4年度	令和3年度
14.9日	15.8日

※非現業の一般職に属する常勤職員 (休職者、他団体への派遣などを除く) の平均取得日数です。

TOKYO交通安全キャンペーン

期間 12月1日(金)～7日(木)

例年12月は交通事故が多発しています。交通ルールへの遵守と正しい交通マナーを実践し、交通事故の防止に努めましょう。

- 二輪車の交通事故防止
- 飲酒運転の根絶
- 高齢者を始めとする歩行者の安全の確保
- 夕暮れ時と夜間の交通事故防止
- 自転車と電動キックボード等の交通ルール遵守の徹底
- 違法駐車対策の推進

問い合わせ 土木管理課交通安全係 ☎5742-6615 Fax5742-6887

4 育児休業の取得 (令和4年度新規取得者数)

男	女	計
18人	87人	105人

5 分限処分、懲戒処分 (令和4年度)

分限処分				懲戒処分			
降任	免職	休職	降給	戒告	減給	停職	免職
—	1人	73人	—	—	—	1人	—

職員の研修、福祉、利益保護

1 研修 (令和4年度)

研修には、各区が独自に行う区研修と、23区が共同で行う特別区職員研修所研修があります。また、目的や受講対象者に様々な研修が行われています。

種別	研修件数	職員1人あたり研修時間	延べ受講者数
区研修	335件	14.91時間	8,794人
特別区職員研修所研修	106件	3.26時間	591人
合計	441件	18.17時間	9,385人

2 健康診断

令和4年度における職員の健康診断は、定期健康診断、各種がん検診など計13種について実施し、延べ受診者数は6,327人でした。

3 公務災害補償の認定

区分	令和4年度認定件数
公務災害	14件
通勤災害	3件

特別区人事委員会の業務

1 採用試験

令和4年度の採用試験は、I 類 (事務、土木造園 (土木)、土木造園 (造園)、建築、機械、電気、福祉、心理、衛生監視 (衛生)、衛生監視 (化学)、保健師)、I 類新方式 (土木造園 (木工)、建築)、Ⅲ類 (事務)、障害者を対象とする採用選考 (事務)、経験者 (民間企業等従事経験者)、就職氷河期世代を対象とする採用試験 (事務) について実施しました。(単位: 人)

採用区分	申込者数			受験者数			最終合格者数			
	令和4年度	令和3年度	対前年増減数	令和4年度	令和3年度	対前年増減数	令和4年度	令和3年度	対前年増減数	
I 類	10,975	13,426	△2,451	9,861	10,601	△740	3,104	2,660	444	
I 類新方式	92	208	△116	82	142	△60	52	64	△12	
Ⅲ類	2,995	3,638	△643	2,561	2,904	△343	435	392	43	
障害者	220	343	△123	169	255	△86	72	80	△8	
経験者	1級職	1,977	2,092	△115	1,500	1,529	△29	353	292	61
	2級職 (主任)	1,122	1,257	△135	828	891	△63	168	118	50
	3級職 (係長級)	23	25	△2	22	23	△1	13	16	△3
就職氷河期世代	1,136	1,359	△223	855	974	△119	53	42	11	
合計	18,540	22,348	△3,808	15,878	17,319	△1,441	4,250	3,664	586	

2 管理職選考

令和4年度の管理職選考は、23区・特別区人事・厚生事務組合、特別区競馬組合、東京二十三区清掃一部事務組合の合計で、受験者数533人、合格者数187人、合格率35.1%でした。



令和6年二十歳の集い (旧名称：成人式) 記念式典にご参加ください

二十歳の節目をお祝いする記念式典を開催します。ぜひご参加ください。

日時／1月8日(祝)

第1部：「大崎・荏原地区」午前10時30分から
第2部：「品川・大井・八潮地区」午後2時から
会場／きゅりあん (大井町駅前)

対象／区内在住で、平成15年4月2日～平成16年4月1日生まれの方
※対象の方には、12月中に案内状をお送りします。

問い合わせ 総務課総務係 ☎5742-6625 Fax3774-6356



ENJOY! スポーツ

スポーツ協会は12月18日(月)、12月29日(金)～1月3日(水)はお休みです。

- **スポーツ推進課 地域スポーツ推進係(第二庁舎6階)**
☎5742-6838 Fax5742-6585
- **品川区スポーツ協会・総合体育館**
☎141-0022東五反田2-11-2 ☎3449-4400 Fax3449-4401
受付時間/午前9時～午後7時 ※土・日曜日、祝日は午後5時まで。
- **戸越体育館**
☎142-0042豊町2-1-17 ☎3781-6600 Fax3781-6699

ボルダリング教室

ボルダリング競技者を講師に迎え、登り方などを学びます。
日 12月17日(日) 午前11時～午後1時・午後1時～3時
場 しながわ中央公園(区役所前)
人 小学4年生以上の方各20人(先着)
 ※小学生は保護者同伴。
料 各200円、小学生100円
申 電話で、しながわ中央公園管理事務所(☎5740-5037 Fax5740-5044)へ

初心者対象スケートボード教室

日 12月23日(土) 午前10時～正午 ※雨天中止。
場 八潮北公園スケートボード場(八潮1-3)
人 20人(先着)
 ※小学生以下のお子さんは保護者同伴。
料 200円、小学生以下100円
持 持ち物/スケートボード、ヘルメット、住所・氏名・生年月日が確認できるもの(健康保険証、学生証など)
申 毎月～金曜日の午前9時～午後5時に、電話で八潮北公園管理事務所☎・Fax3790-2550へ

初心者空手道教室

日 1月9日～3月26日の火曜日
 午後7時30分～8時30分(全11回)
場 総合体育館
人 区内在住か在勤で、16歳以上の方若干名(抽選)
料 4,400円(保険料別)
申 12月14日(木)(必着)までに、往復はがきで教室名、住所、氏名、年齢、電話番号をスポーツ協会へ

ラージボール卓球教室

日 1月10日～2月7日の水曜日
 午前9時30分～11時30分(全5回)
場 総合体育館
人 区内在住か在勤の方30人(抽選)
料 2,500円(ボール代・保険料込)
申 12月14日(木)(必着)までに、往復はがきで教室名、住所、氏名、年齢、電話番号、経験の有無をスポーツ協会へ

シルバーピンポン&初心者卓球教室

日 1月12日～2月5日の月・金曜日
 午前9時30分～11時30分(全8回)
人 ①シルバーピンポン=60歳以上の方
 ②初心者卓球=59歳以下の初心者
 ①②合わせて30人(抽選)
料 ①2,500円②4,000円(ボール代・保険料込)
場 申 12月15日(金)(必着)までに、往復はがきで教室名、番号、住所、氏名、年齢、電話番号、経験の有無を戸越体育館へ

初心者硬式テニス教室(夜間)

日 1月18日～3月7日の木曜日 午後7時～9時(全8回)
場 総合体育館
人 区内在住か在勤で、学生を除く16歳以上の方30人(抽選)
料 5,000円(ボール代・保険料込)
申 12月22日(金)(必着)までに、往復はがきで教室名、住所、氏名(ふりがな)、年齢、電話番号をスポーツ協会へ

冬季ゴルフ教室

コース	対象	日時(1回1時間・全8回)	費用	定員	会場
A	初心者	1/9～2/27 火 16:15	各19,000円	各6人(抽選)	加藤農園ゴルフリンクス(大田区新蒲田3-12-2)
B	初級者 中級者	1/12～3/1 金 18:45			

※費用は貸しクラブ代・ボール代込み。
人 区内在住・在勤・在学の方
申 12月14日(木)(必着)までに、往復はがきで教室名、コース、住所、氏名、年齢、電話番号をスポーツ協会へ

初心者バドミントン教室 電子申請

日 1月23日(火)・30日(火)、2月6日(火)・13日(火)
 午前9時30分～11時30分(全4回)
場 総合体育館
人 区内在住か在勤で、16歳以上の方50人(抽選)
 ※託児あり(1歳～就学前の健康なお子さん)。
料 2,000円(シャトル代・保険料込)
運 運営/品川区スポーツ協会
申 12月21日(木)(必着)までに、往復はがきで教室名、住所、氏名(ふりがな)、年齢、電話番号、託児希望の有無(希望の方はお子さんの氏名(ふりがな)・年齢)をスポーツ協会へ

第75回会長杯争奪卓球大会

日 1月8日(祝) 午前9時30分から
場 総合体育館
種 種目/一般種目: 男子・女子
年 年代種目: 中学生以下男子・女子、18歳以下男子・女子、50歳以上男子・女子、60歳以上男子・女子、70歳以上男子・女子、初級の部男子・女子
人 区内在住・在勤・在学の方、連盟登録者
 ※1人1種目のみ出場可。
 ※参加者数により種目・試合形式の変更あり。
 ※年齢は6年4月1日現在。
料 1,200円、連盟登録者1,000円、18歳以下500円
主 主催/品川区卓球連盟
申 12月19日(火)までに、費用を持ってスポーツ協会へ

シニアテニス講習会(硬式テニス)

日 1月11日～2月29日の木曜日
 午前9時30分～11時30分(全8回)
場 総合体育館
人 区内在住で、テニス経験のある60歳以上の方20人(抽選)
料 3,000円(ボール代・保険料込)
主 主催/品川区スポーツ協会、東京都、東京都体育協会
申 12月14日(木)(必着)までに、往復はがきで講習会名、住所、氏名(ふりがな)、年齢、テニス歴、電話番号をスポーツ協会へ

シニアバウンドテニス競技会

日 1月27日(土) 午前10時～午後4時
場 総合体育館
内 自由練習、ダブルス戦・団体戦
 ※個人申し込み参加者による抽選組み合わせ。
人 区内在住か在勤で、60歳以上の方40人(先着)
 ※60歳未満の方も若干名可。
料 100円(保険料込)
持 持ち物/運動できる服、上履き、タオル、飲み物
 ※貸し出し用ラケットあり。
主 主催/品川区スポーツ協会、東京都、東京都体育協会
申 1月10日(水)までに、費用を持ってスポーツ協会へ
 ※個人での申し込みとなります。

第4回品川区長距離マスターズ水泳記録会(兼JSCAマスターズ水泳通信記録会)

日 1月25日(木) 午後5時30分～8時30分
場 八潮学園温水プール(八潮5-11-2)
種 種目/400m個人メドレー、800m、1,500m(1人1種目)
人 18歳以上で、定期的に競泳の練習をしている400m以上完泳経験者20人(抽選)
 ※年齢は5年12月31日現在。
料 4,500円(登録費込)
主 主催/品川区水泳連盟
申 12月20日(水)までに、費用を持ってスポーツ協会へ

クラブカップ男子(硬式テニス)

日 2月18日(日) 午前8時45分受け付け
 ※予備日は3月24日(日)。
場 有明テニスの森公園(江東区有明2-2)
試 試合方法/男子シングルス2本・男子ダブルス3本のトーナメント戦(8人編成)
人 区内在住か在勤の方、連盟登録者の団体20チーム(先着) ※1団体1チームのみ申し込み可。
料 1チーム16,000円、連盟登録チーム12,000円
主 主催/品川区テニス連盟
申 12月9日(土)～27日(水)に、費用を持ってスポーツ協会へ

スポーツ協会30周年記念事業

第73回

品川区民スポーツ大会(冬季)マラソン大会

令和7年3月に開催予定の「しながわシティラン」のプレ大会として開催!

日 日時/3月17日(日) 午前9時集合
 ※雨天決行。
コ コース/大井ふ頭中央海浜公園スポーツの森外周コース(八潮4-1)
種 種目/小学生ファミリー(1・2年生)=2km
 小学生ファミリー(3・4年生)=2km
 小学4～6年生=2km
 中学生=3km
 一般(高校生以上)=5km・10km
 壮年(40歳以上)=10km
 壮年(50歳以上)=5km
 壮年(60歳以上)=5km
 ※年齢は大会当日現在。
 ※1人1種目まで。
 ※小学生ファミリーは、子と親か祖父母とのペア。
 ※小学生ファミリーの親か祖父母は2種目可。
費 費用/500円、高校生以下300円、ファミリー800円(保険料込)
申 申込方法・問い合わせ/1月31日(水)までに、費用を持ってスポーツ協会へ



スキー教室

	日時	参加費	会場	宿泊
①	1/26(金)午後8時40分集合～ 1/28日(日)午後9時頃解散	32,000円 (小学生30,000円)	白馬 乗鞍温泉	白馬アルプスホテル (1泊2朝食1夕食)
②	2/9(金)午後8時40分集合～ 2/12(休)午後9時頃解散	43,000円 (小学生41,000円)	スキー場 (長野県)	白馬アルプスホテル (2泊3朝食2夕食)

※ぎゅりあん(大井町駅前)南側集合・解散、往復バス。
 ※ホテル到着後すぐに各部屋でお休みなれます。
 ※宿泊は原則として男女別の相部屋です。2人1部屋の場合は別料金となります。
人 区内在住・在勤・在学で、小学生以上の方各40人(先着)
 ※小学生は保護者同伴。
主 主催/品川区スキー連盟
申 12月26日(火)、②は1月9日(火)までに、費用を持ってスポーツ協会へ



▶ =当日参加できる教室です。運動のできる服装で、上履き(スニーカー)やタオル、飲み物などを持って、直接会場へお越しください。

しながわスポーツフェスタ～地域スポーツクラブ合同スポーツ体験会～

区内の地域スポーツクラブが日頃実施している種目が体験できます。
 日 12月16日(土)午後1時30分～4時45分
 ※入退場自由。
 場 総合体育館

種目/卓球、バドミントン、バルシューレ、親子運動教室、ノルディックウォーキングなど
 料 1人100円 ※未就学児は保護者同伴。
 運営/品川区地域スポーツクラブ交流事業実行委員会
 場 スポーツ推進課地域スポーツ推進係

地域スポーツクラブについて

地域スポーツクラブでは、フリースポーツや教室を開催しています。詳しくは区ホームページの「地域でのスポーツ教室」をご覧ください。

問い合わせ/スポーツ推進課地域スポーツ推進係
 (☎5742-6838 Fax5742-6585)

*は、上履きは不要です。

スポーツクラブ名	内容	日時	場所	料金	対象・その他	
地域クラブ エバラエース ebaraA	●体操教室	毎月第1・3火曜日 ①午後4時～4時45分 ②午後5時～5時45分 ※1月2日を除く	旧荏原第四中学校(豊町3-5-31)	1回100円	①3歳以上と保護者 ②小学1～3年生	
	●ノルディックウォーキング*	毎週木曜日 午前10時～11時 ※1月4日を除く ※雨天中止	文庫の森(豊町1-16) ※集合場所は戸越体育館			
	●バドミントン(フリー利用&教室)	毎月第2・4火曜日 午後4時～6時	旧荏原第四中学校	1回200円、 中学生以下・ 70歳以上100円	*1	
	●キンボールスポーツ教室	毎週火曜日 午後7時～9時 ※1月2日を除く	富士見台中学校(西大井5-5-14)			
	●ポッチャ教室	毎月第3火曜日 午後7時～9時	伊藤小学校(西大井5-6-8)	1回200円	書道教室は中学生以上	
	●文化教室*	折り紙教室=毎月第3月曜日 午後7時～8時30分 書道教室=毎月第4金曜日 午後7時～9時 筆文字アート教室(己書)=毎月第2木曜日 午後7時～9時	戸越体育館			
	●健康麻雀教室*	毎月第2火曜日 午後6時～9時	旧荏原第四中学校			
大井八潮地域 スポーツクラブ TOYS	●ノルディックウォーキング* <6年2月まで>	毎週金曜日 午前10時～11時 ※祝日、12月29日を除く ※雨天中止	みなみ児童遊園(南大井1-12)ほか ※集合場所は南大井文化センター前あずま屋(南大井1-12)	1回100円	*1 小学生以上 *1 小学生以上 小学生以上 *2	
	●月1親子で楽しくバドミントン教室 <6年2月まで>	毎月第3土曜日 午後6時30分～8時30分	立会小学校(東大井4-15-9)			
	●スポーツ鬼ごっこ教室 <6年2月まで>	毎月第2日曜日 午後3時45分～5時45分				
	●親子でバレーボール教室	12月9日(土) 午後2時30分～4時				
	●フリー スポーツ <6年2月まで>	●バウンドテニス	①毎月第2・4日曜日 午後1時～3時 ②毎月第2土曜日 午後2時～4時30分	①立会小学校 ②山中小学校(大井3-7-19)	1回200円、 中学生以下・ 70歳以上100円	小学生以上 *1
		●卓球	毎月第1・3日曜日 午前10時～11時30分	八潮学園(八潮5-11-2)	1回100円	小学生以上 *1*2
●グラウンド・ゴルフ		毎月第1土曜日 午後1時～4時 ※雨天中止	明晴学園(八潮5-2-1)	1回200円、 中学生以下・ 70歳以上100円	中学生以上 持ち物/バスケットボール(貸し出し用のボールは数に限りあり)	
●バスケットボール		毎月第2木曜日、第3日曜日 午後7時～8時45分	浜川中学校(東大井3-18-34) ※更衣室なし			
●バドミントン	毎月第3月曜日 午後6時～9時 ※祝日を除く	南大井文化センター(南大井1-12-6)	小学生以上 *1*2			
スポクラ・ しながわ *実施回により日時や種目が異なることがあります。詳しくはホームページをご覧ください	●フリースポーツ(通年事業) 種目/バウンドテニス*・健康トリム 体操*・ポッチャ*・硬式テニス	12月4日(月)・11日(月)・25日(月) 午後7時～8時45分	日野学園(東五反田2-11-1)	1回200円、 中学生以下・ 60歳以上100円	小学生以上 *2	
	●運動教室(通年事業)*	12月10日(日) ①午前9時～正午 ②午後1時～3時30分	浅間台小学校(南品川6-8-8)	1回200円	①4～6歳と保護者 ②小学生と保護者	

*1 貸し出し用具(ラケット・ポール・クラブ)あり *2 小学生は保護者同伴

しながわ水族館の
クリスマス

デンキウナギの放電に合わせて光る不思議なツリーや、雪のように舞うクラゲのフォトスポットなど、様々な生き物が織りなす彩りあふれる世界をぜひご覧ください。

開催期間/12月25日(月)まで
 開館時間/午前10時～午後5時(入館は閉館30分前まで)
 入館料/1,350円(800円)、小・中学生600円(400円)、
 4歳以上300円(200円)、65歳以上1,200円(700円)
 ※区内在住・在勤・在学の方は各自、住所などを確認できるものの提示で()の料金になります(まもるっちの提示可)。
 休館日/火曜日(12月26日は営業)

場所・問い合わせ しながわ水族館(勝島3-2-1しながわ区民公園内 ☎3762-3433 Fax3762-3436 <https://www.aquarium.gr.jp>)

品川産業支援交流施設「SHIP」をご利用ください

品川産業支援交流施設「SHIP」は、起業家精神にあふれたエンジニアやデザイナーなど、国内外のクリエイターや新たな飛躍をめざすベンチャー・中小・大手企業などが交流する施設です。
 異なる分野の企業や個人が交流できるオープンラウンジや、新しい分野へチャレンジする企業のためのレンタルオフィス、3Dプリンターや各種測定顕微鏡などを備えた工房などで構成されています。
 みなさんのご利用をお待ちしています。



利用方法

法人・個人ともに会員登録が必要です。月額利用のほか、1時間単位での利用もできます。
 ※詳しくは、品川産業支援交流施設ホームページ <https://www.ship-osaki.jp> をご覧ください、お問い合わせください。

施設概要

所在地 北品川5-5-15大崎ブライトコア3・4階
 3階 イベントホール
 4階 オフィススペース(16室)、オープンラウンジ(コワーキングスペース)、多目的ルーム、会議室(4室)、工房

問い合わせ 品川ビジネスクラブ(☎5449-6557 Fax5449-6558)
 商業・ものづくり課創業支援係(☎5498-6333 Fax5498-6338)



子育て ヒックアップ

18歳(高校生)までを対象とした講座・スポーツや、子育てに関する情報です。

- 品川区スポーツ協会・総合体育館
☎141-0022東五反田2-11-2
☎3449-4400 Fax3449-4401
- 戸越体育館
☎142-0042豊町2-1-17
☎3781-6600 Fax3781-6699

お知らせ

ひとり親家庭等医療証の現況届(更新)の手続きはお済みですか？

現在、ひとり親家庭等医療証をお持ちの方の有効期限は12月31日です。6年1月以降も引き続き医療費助成を受けるには、現況届による更新の手続きが必要です。

現在資格がある方には、現況届の案内をお送りしています。未提出の方は、至急ご提出ください。

※現在、医療費助成を受けていない「ひとり親家庭等」の方は、所得制限などの要件に該当する場合、申請することで申請日からひとり親家庭等医療費助成が受けられます。所得制限など詳しくはお問い合わせください。

☎子育て応援課手当医療助成担当
(☎5742-9174 Fax5742-6387)

区立の小・中・義務教育学校の入学予定者へ 就学指定通知書(はがき)を送ります

6年4月に入学するお子さんに、就学する学校や入学説明会などの案内を記載した「就学指定通知書(はがき)」を12月下旬に発送予定です(就学相談を受けている方は、12月下旬以降)。

なお、現在義務教育学校在籍の方で、7年生にそのまま進級する方には送付しません。

- 次に該当する方は、学務課までお問い合わせください
- ・品川区立学校以外(国立・私立など)に入学する方
- ・通知書の住所・氏名・生年月日・保護者氏名などに誤りがある方
- ・転居・転出の予定がある方

【外国籍の方の入学手続き】

外国籍で区立学校へ入学を希望する方や6年3月に小学校を卒業予定で、区立中学校・義務教育学校へ入学を希望し、入学の手続きを行っていない方は、お早めに学務課で手続きをしてください。

☎学務課学事係
(第二庁舎7階☎5742-6828 Fax5742-0180)

講座

区民活動助成制度対象事業 小学生向け「わくわくプログラミング教室」 <オンライン開催>

子ども向けのプログラミングツール「ビスケット」と「スクラッチ」を使って学びます。

- ☎12月9日(土) ①午前10時～11時30分(ビスケット) ②午後2時～4時(スクラッチ)
- ☎①小学1～4年生のお子さんと保護者20組(先着) ②小学3～6年生のお子さんと保護者10組(先着)
- 運営/すまいるキッズ
- ☎12月7日(木)までに、ホームページ HP smilekids365.wixsite.com/smile/eventsの応募フォームで、すまいるキッズへ
- ☎地域活動課協働推進係 (☎5742-6605 Fax5742-6878)

1月期生 募集中です

メイプルカルチャー講座

- さまざまなジャンルの講座を常時開設しています。
- 詳しくはメイプルセンターホームページ <https://www.shinagawa-culture.or.jp/maple/> でご確認ください

会場・問い合わせ/メイプルセンター
(西大井駅前☎3774-5050 Fax3776-5342)

スポーツ

第3期親子体操教室

- ☎1月18日～3月7日の木曜日(全8回)
- コース・対象・時間/
- ①パンダ(平成30年4月2日～令和2年4月1日生まれ)＝午前9時15分～10時15分
- ②コアラ(令和2年4月2日～3年4月1日生まれ)＝午前10時30分～11時30分
- ☎マット、ボール、リトミック、トランポリン ほかに各30組(抽選)
- ☎各3,680円(保険料込)
- ☎場申 12月15日(金)(必着)までに、往復はがきで教室名、コース、住所、電話番号、親子の氏名(ふりがな)、お子さんの生年月日・性別を戸越体育館へ

少年少女武道教室

教室名	日時	対象定員	会場	費用*
空手道	1/9～3/12の火曜日 18:30～19:30(全10回)	小・中学生若干名(抽選)	総合体育館	各2,000円
剣道	1/10～3/13の水曜日 16:00～18:00(全10回)		戸越体育館	
	1/11～3/14の木曜日 17:00～19:00(全10回)		総合体育館	2,200円
柔道	1/4～3/14の木曜日 18:30～19:30(全11回)	戸越体育館	総合体育館	2,000円
	1/10～3/13の水曜日 18:30～19:30(全10回)		戸越体育館	

*費用のほかに保険料がかかります。
☎12月15日(金)(必着)までに、往復はがきで教室名、住所、氏名、電話番号、学年を各会場へ
☎スポーツ協会

バースデーサポート事業

1歳の誕生日を迎えるお子さんがいるご家庭に、子育てアンケートを送付します。アンケートに回答いただいた方に、「バースデーサポート」ギフトをお届けします。

- 支援内容/専用サイト内で使用できるポイントを付与
- 第1子：1万円相当 ●第2子：2万円相当 ●第3子以降：3万円相当
- 対象/4年4月1日～5年3月31日生まれのお子さんがいる家庭
- 案内郵送時期/4年4～10月生まれのお子さんがいる家庭＝5年12月上旬
- 4年11月～5年3月生まれのお子さんがいる家庭＝誕生月の翌月末
- ※詳しくは、区ホームページが郵送する案内をご覧ください。

☎問い合わせ バースデーサポート事務局 ☎0120-377-323 お問い合わせフォーム <https://oen-gift.jp/shinagawafb.jp>
子ども家庭支援センター児童相談担当 (☎6421-5236 Fax6421-5238)



お問い合わせフォームはこちら

健康ガイド

- 品川保健センター ☎140-0001 北品川3-11-22 ☎3474-2225 Fax3474-2034
- 大井保健センター ☎140-0014 大井2-27-20 ☎3772-2666 Fax3772-2570
- 荏原保健センター(仮移転先) ☎141-0031 西五反田6-6-6 ☎5487-1311 Fax5487-1320

応急診療所

行く前に必ず電話連絡を。健康保険証を忘れずに！
☎内科 小児科 歯科 接骨 薬局

小児平日夜間/午後8時～午後11時(受付は午後10時30分で終了)	
月～金曜日(祝・休日除く)	小 品川区子ども夜間救急室 旗の台1-5-8 ☎3784-8181 ※外傷は対応できません 昭和大学病院中央棟4階
休日昼間・夜間/午前9時～午後10時(受付は午後9時で終了)	
12月3日(日)	内小 品川区医師会休日診療所(予約制) 北品川3-7-25 ☎3450-7650
10日(日)	内小 荏原医師会休日診療所(予約制) 中延2-6-5 ☎3783-2355 薬 会営薬局しながわ 北品川3-11-16 ☎3471-2383 薬 会営薬局えぼら 中延1-7-12 ☎6426-7730
休日昼間/午前9時～午後5時(受付は午後4時30分で終了)	
12月3日(日)	内小 酒寄医院 東大井2-26-3 ☎3761-3250 歯 品川シーサイドステーションビル歯科 東品川4-13-24 ☎6712-4150 歯 土佐歯科クリニック 小山3-6-15 ☎5702-1554 骨 根岸接骨院 東五反田5-26-6 ☎090-6032-6189 骨 押田接骨院 小山2-8-13 ☎3787-8036
12月10日(日)	内小 東京シテッククリニック品川 八潮5-10-27 ☎3790-2551 歯 塩津歯科医院 南品川2-4-5 ☎3471-0750 骨 健デンタルクリニック 荏原3-8-3 ☎5749-3718 骨 篠原接骨院 西大井2-4-19 ☎3775-2407 骨 誠道館清水接骨院 小山3-15-1 ☎3783-0685
土曜日夜間/午後5時～午後10時(受付は午後9時で終了)	
12月2日(土)	内小 品川区医師会休日診療所(予約制) 北品川3-7-25 ☎3450-7650 薬 会営薬局しながわ 北品川3-11-16 ☎3471-2383
12月9日(土)	小 品川区子ども夜間救急室 旗の台1-5-8 ☎3784-8181 ※外傷は対応できません 昭和大学病院中央棟4階

※重病の方は119番をご利用ください。 ※受付時間にご注意ください。

食事・栄養相談

子育て中の食の悩みから高齢者の食生活まで、栄養士が個別にアドバイスをします。

- ☎12月7日(木)*・8日(金) 正午～午後4時
- *7日は血圧・握力・血管年齢・塩分濃度測定、乳がん触診体験も行います。塩分の測定を希望する方は汁物(みそ汁など)を持参してください。
- 運営/品川栄養士会
- ☎場申 当日、直接平塚橋ゆうゆうプラザ(西中延1-2-8)へ
- ☎健康課健康づくり係 (☎5742-6746 Fax5742-6883)



お子さんの急な病気に困ったら

- 小児救急電話相談 ☎#8000 IP電話などは☎5285-8898
- 月～金曜日/午後6時～翌日午前8時 土・日曜日、祝日、年末年始/午前8時～翌日午前8時

医療機関の24時間案内

- 東京都医療機関案内サービス(ひまわり) ☎5272-0303 Fax5285-8080
- 救急相談センター(救急車を呼ぶのを迷ったら) ☎#7119 IP電話などは☎3212-2323

眼科応急診療	日・月・水・土曜日、祝日	東邦大学医療センター大森病院 大田区大森西6-11-1 ☎3762-4151
日曜日、祝日	月～金曜日=午後5時～翌日午前8時 土曜日=正午～翌日午前8時	昭和大学病院附属東病院 西中延2-14-19 ☎3784-8383
※緊急手術や重症患者対応時は、お待ちいただくか、他院を紹介する場合があります。	木曜日(祝日を含む)	荏原病院 大田区東雪谷4-5-10 ☎5734-8000



しながわ情報プラザ

お知らせ

12月の区議会

議会運営委員会	5日(火) 午前10時30分
本会議	6日(水) 午後1時

区議会事務局

(☎5742-6809 Fax5742-6895)

日本語指導員の募集

勤務日時/日本語支援 = 月・水・金曜日の週1〜3日午前9時30分〜午後0時30分

学科学習支援 = 水曜日午後2時〜6時

勤務場所/山中小学校(大井3-7-19)

業務内容/外国にルーツをもつ児童・生徒への日本語支援・学科学習支援

教員経験者、日本語指導に関心のある方4〜5人(選考)

※年齢不問。

※日本語教師養成講座を未受講の方は、採用後に受講していただきます。

報酬/時給1,150円

※交通費支給。

☎電話かEメールで、住所、氏名、電話番号をIWC国際市民の会(☎6423-0954

✉iw@npo-iwc.com)へ

☎教育総合支援センター

(☎3490-2000 Fax3490-2007)

品川&早川ふるさと交流「早川町民スポーツ広場」利用申し込み

山梨県早川町で夏の合宿をしませんか。

☎6年7月23日(火)〜8月31日(土)

☎区内のスポーツ団体

¥1時間600円

☎☎1月5日(金)(必着)までに、はがきか

FAXに「スポーツ広場」とし、団体名、種目、利用人数、代表者の住所・氏名(ふりがな)・電話番号、利用希望日、宿泊先を

総務課自治体連携担当(☎140-8715品川区役所☎5742-6856 Fax3774-6356)へ

※利用希望日が重複した場合は抽選となります。

歳末たすけあい運動

歳末たすけあい運動は、地域の福祉活動を支援する募金運動です。町会・自治会を通じての募金や区内駅前での街頭募金を実施します。皆さんのご協力をお願いします。

☎12月31日(日)まで

※詳しくはお問い合わせください。

☎社会福祉協議会庶務係

(☎5718-7171 Fax5718-7170)

12月2日(土)おもちゃの病院はお休みです

☎消費者センター

(☎6421-6136 Fax6421-6132)

特別窓口を開設します

住民税や国民健康保険料の支払いや相談などのため、特別窓口を開設します。納税・課税証明書の発行、国民健康保険の加入・脱退・変更届けなど、日曜開庁で取り扱っている業務もあわせて行います。

☎12月3日(日) 午前8時30分〜午後5時

☎☎税務課(本庁舎4階☎5742-6671

Fax3777-1292)

☎☎国保医療年金課(本庁舎4階☎5742-6679

Fax5742-6876)

住まいの健康診断

品川区住宅耐震化促進協議会の会員(区内建設業者)が目視と聞き取りを行い、建物の状態を無料で診断します(所要時間は1〜2時間程度)。お住まいの建物の安全面に対する不安がある方はお申し込みください。

☎区内にある築10年以上の木造一戸建て住宅にお住まいの方

※募集枠に達し次第、受け付け終了。

☎2月22日(木)までに、電話で同協議会事務局(東京土建品川支部内)☎3783-0471へ

☎住宅課住宅運営担当

(☎5742-6776 Fax5742-6963)

ご寄付をありがとうございました(敬称略・順不同)

モスフードサービス=手指殺菌タンク、モスコール

日本精工=自転車用ヘルメット

東京品川ロータリークラブ=米 兼藤=米 大成温調=米 愛知産業=米 ほか

〔地域振興寄附金〕 **1,070,000円(9・10月分)**

三和テキキ=1,000,000円

中尾誠利=10,000円

前田健太=30,000円 ほか

〔ふるさと納税寄附金〕 **1,144,000円(9・10月分)**

保土田勇助=90,000円

中尾誠利=56,000円 ほか

〔児童福祉指定寄附金〕 **703,000円(10月分)**

明治安田生命保険=703,000円

〔ふるさと納税寄附金子どもの未来応援プロジェクト〕 **13,792,200円(9・10月分)**

高井聡=50,000円 齋藤友紀=25,000円

高橋尚之=10,000円 島田武彦=50,000円

池ノ谷智香子=30,000円 宮永正義=10,000円

小池康=1,000,000円 野村建=30,000円

鯉淵健太郎=10,000円 野澤澄也=100,000円

松本英之=5,000円 小滝静子=11,200円

大内和喜=50,000円 町田博志=20,000円

町田香苗=30,000円 安藤正夫=30,000円

油井要=50,000円 岡崎尚夫=30,000円 ほか

シニアニュース

65歳以上の方を対象としたお知らせや講座などの情報です。

◇認知症の予防に取り組みませんか「計画力育成講座」～参加者募集～

グループでの日帰り旅行の計画や実践を通じて、認知症予防をめざす講座です。認知症の正しい知識や脳を活性化させるウォーキングを学び、講座終了後には自主グループでの活動をめざします。

☎1月23日〜3月12日の火曜日 午後2時〜3時45分(全8回)

☎場五反田文化センター(西五反田6-5-1)

☎区内に住民登録があり、自分で会場への往復ができる65歳以上の

方15人(先着)

¥1,000円(教材費)

※日帰り旅行の実践に必要な交通費などは自己負担です。

☎☎1月12日(金)までに、電話かFAXで、講座名、住所、氏名(ふりがな)、年齢、電話番号を高齢者地域支援課認知症サポート係(☎5742-6802 Fax5742-6882)へ

●レクリエーションコース

脳の活性化を促す工作やグループワークを中心とする活動を行い、他者との交流を通じて継続的な社会参加を促します。

◇「わくわくクッキング」参加者募集 電子申請

料理づくりや食生活、^{こうこう}口腔ケアについて、講師による講義と調理実演を行い、自宅で調理するための方法を学びます。



国民健康保険料・後期高齢者医療保険料・介護保険料は、年末調整・確定申告で社会保険料控除の対象になります

5年1月1日～12月31日に支払った各種保険料が対象です。お持ちの領収書や1月下旬に送付する「支払済額のお知らせ」をご確認ください。

●支払済額のお知らせ

保険料/①国民健康保険料、②後期高齢者医療保険料、③介護保険料

■特別徴収(年金からの差し引き)の方、口座振替・納付書でお支払いの方

発送時期/1月下旬

☑①国保医療年金課収納係

(☎5742-6678 Fax5742-6876)

②国保医療年金課高齢者医療係

(☎5742-6736 Fax5742-6741)

③高齢者福祉課介護保険料係

(☎5742-6681 Fax5742-6881)

女性相談員による総合相談(性別不問)

●法律相談(離婚、相続などの法律問題)

☑1月10日(水)・16日(火) 午後1時～3時30分、22日(月) 午後5時30分～8時

●カウンセリング相談(生き方、人間関係、セクシュアリティなどの悩みごと)

☑1月25日(木) 午後1時～4時

●DV相談(配偶者・恋人などからの暴力)

☑1月5日(金)・19日(金)・26日(金) 午後1時～4時、12日(金) 午後5時30分～8時30分 共通

☑☑☑相談日の1カ月前から、電話で男女共同参画センター(東大井5-18-1 きゅりあん3階☎5479-4104 Fax5479-4111)へ

※相談室の入室は1人のみ。託児なし。

○カウンセリング電話相談(予約不要)

☑1月11日(木) 午前10時～午後3時30分、18日(木) 午前10時～午後7時30分

相談電話/5479-4105

シニア向け<就職面接会>(予約制)

主に区内の仕事をご案内します。

☑12月19日(火) 午後1時～3時

☑☑☑中小企業センター(西品川1-28-3)

参加企業/数社

☑☑☑おむね55歳以上の就職希望者

持ち物/履歴書(写真貼付)、筆記用具

☑☑☑12月15日(金)までに、電話で無料職業紹介所サポしながわ(☎5498-6357 Fax5498-6358)へ

※受付時間は午前9時～午後5時(土・日曜日、祝日を除く)。

空き家に関する相談窓口のご案内

●空き家専門相談窓口(所有者または管理者向け)

相談内容/空き家に関する相続問題(法律)および売却・賃貸(不動産)など

☑☑☑事業者/住まいと暮らしのコンシェルジュ

営業時間/午前10時～午後7時

※年末年始を除く。

電話番号/0120-062-109

Eメール/oimachi.concierge@tkk.tokyu.co.jp

FAX番号/3771-2109

公式ホームページ/https://www.tokyu-sumaitokurashi.com/

●空き家ホットライン(情報提供)

相談内容/近隣の空き家に対する安全面の不安など

開設日時/月～金曜日の午前9時～午後5時 ※祝日、年末年始を除く。

電話番号/3450-4988

☑☑☑akiya-hotline@shinagawa-tsk.co.jpとFax3458-9504でも相談を受け付けます。専用相談票に内容を記入してご相談ください。相談票は区ホームページからダウンロードできます。

☑☑☑住宅課空き家対策担当

(☎5742-6777 Fax5742-6963)

東急電鉄大井町線(戸越公園駅付近)連続立体交差事業などに関する用地測量等の説明会

東急電鉄大井町線(戸越公園駅付近)の連続立体交差事業および鉄道附属街路と戸越公園駅の交通広場整備事業について、用地測量等の説明会を開催します。

☑①12月15日(金)午後6時30分～8時

②12月16日(土)午後2時～3時30分

※開場は各回30分前。

※①②は同内容。 ※手話通訳あり。

☑☑☑旧在原第四中学校体育館(豊町3-5-31) ※駐車場はありません。

※お子さんの同伴可。

☑☑☑託児/生後6カ月～就学前のお子さん(先着) ※託児は、12月11日(月)午後4時までに、電話で小学館アカデミー☎3515-6896(土・日曜日、祝日を除く午前10時～午後5時)へ申し込み。

☑☑☑当日、直接会場へ

●説明会資料は、説明会開始時刻より東京都建設局と区ホームページで公開します。

☑☑☑連続立体交差事業・鉄道附属街路事業について:東京都道路建設部計画課☎5320-5387

戸越公園駅の交通広場整備事業について:品川区都市開発課(☎5742-7653 Fax5742-6942)

シニアにやさしい パソコン/タブレット/スマホ教室

パソコン教室

●教室のパソコンを使用します

Table with 5 columns: Course, Date, Target, Content, Venue. Includes PC and Excel courses.

タブレット(iPad)教室

●教室のタブレットを使用します

Table with 5 columns: Course, Date, Target, Content, Venue. Includes Tablet courses.

対象・定員/区内在住か在勤で、自分で会場への往復ができる55歳以上の方①～⑫各8人、⑬⑭各6人(抽選)

費用/①～⑫各2,000円、⑬⑭各500円

申込方法・問い合わせ/12月8日(金)(必着)までに、品川区電子申請サービスかほかぎ、FAXで教室名、希望番号、住所、氏名(ふりがな)、年齢、電話番号、在勤の方はその旨を高齢者地域支援課高齢者活動支援担当(☎140-8715品川区役所☎5742-6042 Fax5742-6882)へ ※パソコン・タブレット・スマホ教室それぞれ1コースのみ申し込み可。

※参加にあたり配慮が必要な方は事前にお問い合わせください。

スマホ教室*

●参加者持参のスマートフォンを使用します

Table with 5 columns: Course, Date, Target, Content, Venue. Includes Smartphone courses.

*スマホ教室は、必ずご自身のスマートフォンをご持参ください。

パソコン&タブレット相談

(55歳以上の方が対象)

日時/月～金曜日(祝日などを除く)

午後1時～5時

申込方法/当日の午後4時までに、電話でいきいきラボ関ヶ原☎6902-0025へ

相談案内

※新型コロナウイルス感染症対策のため、業務を休止している場合があります

※祝日を除きます

Large table listing various consultation services, dates, times, and locations.

新型コロナワクチン接種についてのお知らせ 11月22日時点の情報です

令和5年 **秋** 開始接種を行っています

対象者／初回接種を完了し、前回接種から3カ月以上経過した生後6カ月以上のすべての方
 接種会場／区内の病院・クリニックなど
 使用ワクチン／オミクロン株(XBB.1.5)対応1価ワクチン
 接種費用／無料
 接種回数／1回のみ

●接種券を未使用のままお持ちの方
 接種券は送付しませんので、お持ちの接種券で接種してください。

●接種券をお持ちでない方
 前回接種を9月19日までに受けた方には、接種券をすでに発送しました。
 ※接種券を紛失した方や品川区に転入された方は、品川区電子申請サービスか保健予防課の窓口(第三庁舎5階)、郵送で申請が必要です。転入前の住所地で発行された接種券は使用できません。
 ※初回接種がお済みでない方は、引き続き接種が受けられます(生後6カ月～4歳は1～3回目、5歳以上は1・2回目)。

お持ちの接種券で接種できます

1月4日(木)から問い合わせ窓口が変わります

保健予防課新型コロナウイルス予防接種担当 電話番号／5742-7846 FAX番号／5742-6012
 ※年末年始(12月29日～1月3日)は問い合わせ窓口を休止します。

12月28日
終了

問い合わせ 品川区新型コロナウイルスワクチン接種コールセンター(☎6633-2433 Fax6684-4845)
 受付時間／午前9時～午後6時(日曜日、祝日を除く)

区ホームページ
はこちらから



新型コロナウイルス感染症に関する相談窓口のご案内

●品川区新型コロナウイルス感染症相談ダイヤル ☎5742-9108 Fax5742-9158
 受付時間／午前9時～午後5時(土・日曜日、祝日を除く)

●東京都新型コロナ相談センター ☎0120-670-440
 受付時間／24時間(土・日曜日、祝日を含む毎日開設)

きゅりあん大ホールリニューアル記念公演

石川さゆり アコースティックライブ



2月18日(日) 午後2時開演

会場／きゅりあん大ホール(大井町駅前)

料金／6,000円(全席指定)

※未就学児入場不可。

発売開始日・時間／12月8日(金)

窓口 午前9時から=きゅりあん・スクエア荏原・メイプルセンター・O美術館(発売翌日以降のO美術館は午前10時から)

電話 午前10時から=チケットセンターキュリア ※電話予約は席座選択不可。

インターネット 午前9時から=https://www.shinagawa-culture.or.jp

問い合わせ チケットセンターCURIARIA(☎5479-4140 Fax5479-4160)

“ヒカリの水辺プロジェクト” 橋のライトアップを実施しています

区内の水辺が多くの人でにぎわう
 観光・交流の軸となることをめざし、
 区内の橋を季節に合った色にライトアップしています。
 12・1月は、雪をイメージした白色です。

点灯時間／午後5時～10時

点灯場所／

目黒川 新品川橋、品川橋、荏川橋、要津橋、三嶽橋、森永橋*、小関橋*、鈴懸歩道橋*、山本橋*、ふれあいK字橋* *は1月9日(火)から実施。

京浜運河 かもめ橋、勝島橋

天王洲南運河 アイル橋

※イベントなどでライトアップの演出が変更となる場合があります。

※詳しくは区ホームページをご覧ください。



区ホームページは
こちらから

問い合わせ 河川下水道課水辺の係
 (☎5742-6794 Fax5742-6887)

テレビ12月

しながわホットほっと

ケーブルテレビ品川

毎日7時・10時・13時・19時・22時から5回放送(*土曜切り替え)

地デジ11チャンネル

	00分～	05分～	10分～	20分～	25分～	30分～
土				三之助の笑顔いっぱいとおきの品川 【激走500km! 夢に向かって走る 「八潮RUNrun部」】		
日	わ! しながわニュース ※都合により、放送内容が変更になる場合があります。			いいわ! しながわ 【品の輪】	つなごう品川 蛇窪	
月				トビーが行く! 東海七福神めぐり!		
火				しながわのチ・カ・ラ 【荏原町文庫から品川図書館へ ～受け継がれる100年の思い～】		
水	ザ・たっこのしながわサーチ! 【荏原調節地】	つなごう品川 八潮ハーモニ	泉麻人 しながわ土地の記憶 大井伊藤町	こんなときわ! 区役所へ 暮らし・しごと応援センター		
木	品川歴史探訪 品川用水を辿る ～品川の農業を支えた水～		サヘル・ローズの 天晴! 品川 人情詰め合わせ♡ ブックカフェ	三之助の笑顔いっぱいとおきの品川 まちで育む100年の味! 洋食 入舟		
金	小島よしおの 「発見! しながわLOVEな外国人」 #2			しながわのチ・カ・ラ 変わりゆく品川の風景を訪ねて ～品川歴史館大改修～		

区からのお知らせ*

一部の番組は品川区公式 You Tube チャンネルでもご覧になれます

圏広報広聴課(☎5742-6612 Fax5742-6870)
 加入について▶ケーブルテレビ品川☎0120-559-470



ラジオ

ほっとラジオしながわ

88.9MHz
FMしながわ



毎日 午前11時～11時30分
 (再放送: 午後10時～10時30分)

月	安全安心情報	Webでも お聴きになれます
火	行政情報(生)	
水	地域情報(生)	
木	朗読	
金	子育て情報(生)	
土・日	ダイジェスト	



パソコン・携帯

しながわ情報メール「しなメール」

しなメールでは、区の情報や防災気象情報を電子メールで配信しています。右のコードを読み取るか、<https://mail.cous.jp/shinagawa/>へアクセスして登録してください。



圏広報広聴課
 (☎5742-6612 Fax5742-6870)

ラジオ

しながわインフォ

89.7MHz
インターエフエム放送

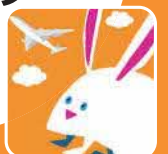
午前6時56分から3分間

区から生活情報のほか、災害時には災害情報を多言語で放送しています。

放送言語	月	中国語・日本語
	火	韓国語・日本語
	水	タガログ語・日本語
	木・金	英語・日本語

※放送内容は、ホームページでも確認することができます。

スマホで読める!
 広報しながわ
 デジタルブック
 配信中!



▲「カタログポケット」
このアイコンが目印

防災行政無線確認ダイヤル ☎0120-562-311

24時間以内に放送した防災行政無線の内容を音声で聞くことができます。

人口と世帯(令和5年11月1日現在)

世帯	233,500世帯	人口総数	408,071人	日本人人口	392,736人	男	192,098人	女	200,638人	外国人人口	15,335人	男	7,713人	女	7,622人
----	-----------	------	----------	-------	----------	---	----------	---	----------	-------	---------	---	--------	---	--------

古紙を配合した再生紙を使用しています