

# 広報 しながわ

エンジョイ！スポーツ…6  
健康ガイド…7  
すくすく子育て…11

発行/品川区 編集/戦略広報課 ☎140-8715 品川区広町2-1-36 ☎3777-1111(代表) Fax5742-6870(戦略広報課) <https://www.city.shinagawa.tokyo.jp/>

掲載記事は4月30日時点の情報です。

男女共通

女性のみ

肺  
がん

胃  
がん

大腸  
がん

乳  
がん

※マンモグラフィ検査のみ

子宮  
がん

5つのがん

**無料**で受けられます

がん検診を受けよう！

問い合わせ 健康課保健衛生担当(☎5742-6743 Fax5742-6883)



# もっと！がん検診について知りたい！

「健康」推進のために、私たちが「がん検診」についてお聞きします！



●健康づくり推進委員 飯沼 恵さん 木村 美智代さん ●保健師 清水 亮太 (品川区 健康課 保健衛生担当)

私がお答えします

2人に1人ががんになる現代において、がんを早期に見出し、がんによる死亡を防ぐために「がん検診」があります。

**Q** 無症状でもがん検診は受けたほうがいいですか。

自覚症状の有無で判断せず、定期的に検査を受けることが大切なのです

**Q** がん検診にはデメリットもあると聞いたのですが。

要精密検査は、がんを見付けるための二重チェックと捉えればいいのです

**A** 早期がんは症状が現れにくく、自身で気付くことは困難ですが、国が推奨する5つのがん検診\*ではがんを発見し、がんにより死亡するリスクを減らすことができます。これらのがんは、早期に見付けて治療を行えば90%以上治せることが分かっています。

**A** がんを必ず見付けられるわけではなく、偽陽性や偽陰性、健康や生命に影響しないがんを見付けてしまうこともあります(過剰診断)。要精密検査の判定が出たとしても、その時点ではまだ「がん」とは限りません。医療機関で詳しく検査するまでががん検診です。

\*胃がん・肺がん・大腸がん・乳がん(マンモグラフィ検査)・子宮がん検診

**Q** がん検診はいつから、どのくらいの頻度で受けたらいいですか。

**A** 国が推奨するがん検診は、胃がん・肺がん・大腸がん・乳がん検診が40歳以上、子宮がん検診は20歳以上が対象となります。がんの種類に応じて1~2年に1回の頻度で受けることが推奨されています。

がんの種類によって、それぞれの検診に適切な年齢と頻度があるのです

**Q** 婦人科系の検診に抵抗のある女性には、どのように検診をおすすめすればいいのでしょうか。

**A** 先延ばしにすることで発見が遅れ、将来的に大きな影響を及ぼす可能性があることを理解してもらいたいと思います。最近では、友人と一緒にがん検診を受けられる若い女性もいらっしゃいます。

親しい人と一緒なら、ひとりで受けるより心強いですね。

がんを早期に見発できれば、治療期間や治療費などの負担が大幅に軽減できます。区では、国が推奨する5つのがん検診\*が無料で受けられます。大切な命を守り、健康な人生を長く楽しむためにも、定期的な検診を受けましょう。

## 品川区 アピアランスケア 支援事業



4月より対象者や助成額・助成回数などを拡充しています

がんの治療やその他の傷病などで脱毛や外見の変化があっても安心して自分らしく生活を送ることができるように、ウィッグ(かつら)や胸部補正具、エビテーゼなどの購入・レンタルなどにかかった費用の一部を助成します。

- 助成対象** 次の全てにあてはまる方
- 申請時点で品川区に住居登録がある
  - 4月1日以降に購入やレンタルなどをした
  - がんなどの疾病にかかる治療または傷病などに伴う外見の変化により、アピアランスケア用品の購入などを必要としている
  - 同種の助成金の交付を2回以上受けていない
- ※助成は1人につき2回まで(7年度までに1回助成を受けた方は、8年度以降1回のみ申請可)。  
※8年3月31日までに購入した分は拡充前の内容での助成になります。
- 助成額** 1回につき上限100,000円
- 申込方法・問い合わせ** ☎必要書類を健康課保健衛生担当(☎140-8715品川区役所 ☎5742-6743 Fax5742-6883)へ郵送
- ※詳しくは区ホームページ(二次元コード)をご覧ください。お気軽にお問い合わせください。

## 骨粗しょう症検診

骨折などの基礎疾患となる骨粗しょう症を早期に見出し予防することを目的とした「骨粗しょう症検診」を実施します。

☎6月1日(月)から

**検診対象** 8年度末時点で40・45・50・55・60・65・70歳の女性の方

※対象者の方へ、6月頃に受診券を発送します。

**受診方法** 各実施医療機関へ事前予約

☎健康課保健衛生担当 (☎5742-6743 Fax5742-6883)

## がん検診・健康診査のご案内

職場などで検診機会のない方は区が実施している検診を受けましょう。

○受診の際は、マイナンバーカードなど本人確認ができるものを持参してください(受診券が必要な検診は受診券も持参)。

○事前に予約が必要な場合があります。

○検診内容により、契約医療機関が異なります。

※詳しくは送付する通知や品川区がん情報ホームページ <http://shinagawa-ganweb.jp> をご覧くださいか、お問い合わせください。

**問い合わせ** 健康課保健衛生担当(☎5742-6743 Fax5742-6883)  
国保基本健診・後期高齢者健康診査・高齢者歯科健診：国保医療年金課保健指導係(☎5742-6902 Fax5742-6876)

QRコード: <http://shinagawa-ganweb.jp>

ホームページはこちら

案内	検査種目	検査内容	対象者	自己負担額	場所
4~7月に案内を送付	大腸がん検診	便潜血反応検査(2日法)	40歳以上	—	契約医療機関
	肺がん検診*1 (要予約)	胸部X線検査 ※問診により必要な方は喀痰検査	40歳以上	—	契約医療機関
	前立腺がん検診	ヘリカルCT検査 ※ペースメーカーを入れている方は受診できません	50~74歳で、喫煙指数(1日本数×年数)が600以上の方	3,000円	医師会
	喉頭がん検診 (要予約)	血液検査(PSA値測定)	55歳以上の男性	500円	契約医療機関
	結核健診 (要予約)	喉頭のファイバースコープ検査	40歳以上で、喫煙者、喫煙歴のある方、のどや声に自覚症状がある方	500円	契約医療機関
	結核健診 (要予約)	胸部X線直接撮影	65歳以上	—	契約医療機関
	肝炎ウイルス検診 (要予約)	血液検査(B型肝炎・C型肝炎ウイルス)	今までに検査を受けたことがない方(年齢制限なし)	—	契約医療機関

※受診の際は受診券を持参	胃がんバリウム検診 (要予約)	バリウムを使った胃部X線直接撮影	40歳以上(偶数年齢)*2 ※6月頃に受診券送付	—	医師会
	胃がん内視鏡検診 (要予約)	胃内視鏡検査	50歳以上(偶数年齢)*2 ※6月頃に受診券送付	—	契約医療機関

案内	検査種目	検査内容	対象者	自己負担額	場所
受診券を送付 ※受診の際は受診券を持参	乳がん検診*1 (要予約)	34~38歳：①超音波検査 40歳以上：②マンモグラフィ検査、超音波検査 ③マンモグラフィ検査	34歳以上の女性(偶数年齢) ※誕生日前月に受診券送付	①500円 ②500円 —	契約医療機関 医師会、検診車
	子宮がん検診 (要予約)	子宮頸部細胞診 ※医師が必要と認めた方に子宮体がん検診を実施	20歳以上の女性(偶数年齢) ※誕生日前月に受診券送付	—	契約医療機関
	眼科検診	問診、屈折・矯正視力・細隙顕微鏡・精密眼圧・精密眼底検査、眼底カメラ撮影	45・55歳*2 ※6月頃に受診券送付	500円	契約医療機関
	骨粗しょう症検診 (要予約)	問診、骨量測定	40・45・50・55・60・65・70歳の女性 ※6月頃に受診券送付	—	契約医療機関
	成人歯科健診	むし歯・歯周疾患などの健診	20・25・30・35・40・45・50・55・60・65・70歳*2 ※6月頃に受診券送付	—	歯科契約医療機関
	国保基本健診 (要予約)	身体・血圧測定、尿・血液検査など	40~74歳の国民健康保険加入者*2 ※4月に受診券送付済	—	契約医療機関
	後期高齢者健康診査 (要予約)	身体・血圧測定、尿・血液検査など	75歳以上か、65歳以上で障害認定を受けている後期高齢者医療制度加入者 ※4月に受診券送付済	—	契約医療機関
通知なし	20歳からの健康診査	身体・血圧測定、尿・血液検査など	20~39歳*2	—	契約医療機関
	障害者歯科健診 (要予約)	むし歯・歯周疾患などの健診 ※区内歯科医師会へ電話で事前連絡	20~70歳で、身体障害者手帳などをお持ちの方*2	—	歯科契約医療機関

\*1 受診条件など詳しくは、区ホームページをご覧ください。 \*2 年齢は9年3月31日現在。 ※費用の記載がないものは自己負担額なし。  
○本紙に記載の電話番号は、市外局番(03)を省略しています。

# しながわボウルプロジェクト

5月で  
1周年



## しながわボウルプロジェクトとは

区とキューピーが連携し、行政と民間企業それぞれの強みを生かした、地域の食環境を整える取り組みです。

本プロジェクトは、区民の皆さんの食生活の課題を解決し、誰もが自分らしく健康に暮らせる「しあわせ多彩区」の実現をめざしています。

### 区民の食生活の課題

- 1日350gの野菜を食べている区民の割合 **3.3%**
- バランスのいい食事(主食・主菜・副菜を組み合わせた食事)が「1日2回以上」の区民の割合 **52.3%**

※令和5年品川区健康意識調査



## 食堂(第二庁舎2階)で「しながわボウル」を毎月1回3日間限定で提供しています

しながわボウル

1皿で野菜がたっぷりとれて、栄養バランスが良く見た目も美しい、自然と健康になれる食事

満足度 **86.1%**

7年8月



豚肉のネギ塩

8年1月



鶏黒酢あんかけ

5人中4人がまた食べたいと回答

### 今後の提供予定

日時/5月19日(火)~21日(木)、6月9日(火)~11日(木)  
午前11時~午後2時 ※なくなり次第終了。

場所/区役所食堂(第二庁舎2階)

メニュー/5月:ハンバーグ&目玉焼き

6月:Wフライ(白身魚・エビ)

金額/750円 ※価格が変更になる場合あり。

今後、区有施設内の飲食店でも「しながわボウル」の提供を予定しています。詳しくは区ホームページでお知らせします。

問い合わせ 生活衛生課栄養管理担当(☎5742-7124)



5月



6月

## 5月31日は「世界禁煙デー」 5月31日~6月6日は「禁煙週間」です



喫煙は、がんや虚血性心疾患、脳血管疾患、COPD(慢性閉塞性肺疾患)など多くの疾病の原因になります。また、妊婦の喫煙は低出生体重児や流産・早産のリスクが高まります。

この機会に喫煙がもたらす健康への影響を正しく理解し、ご自身や周りの方の健康を考えてみませんか。

※5月31日(日)~6月5日(金)に、区内12橋を受動喫煙防止のシンボルカラーであるイエローグリーンにライトアップします。



### 禁煙治療費用を助成します

対象経費/禁煙外来実施医療機関が実施する禁煙治療で支払った医療費、医師の処方にもとづいて購入した禁煙補助薬の購入費

① 次の全てにあてはまる方80人(先着)

- 区内在住の満20歳以上
- 本事業による助成金の交付を受けたことがない

助成額/上限1万円

② 治療開始前に、②か健康課で配布する申請書を同課受動喫煙対策・公害保健係(☎140-8715品川区役所本庁舎7階)へ郵送か持参

※申請書は区ホームページからダウンロードもできます。

問い合わせ 健康課受動喫煙対策・公害保健係 (☎5742-7136 Fax5742-6883)

## 水と緑のふれあい交流

### 神奈川県山北町との「ひだまりの里」交流拠点施設

丹沢湖(三保ダム)間近の河内川河畔に「ひだまりの里」があります。ぜひご利用ください。

#### ●オートキャンプ場(約6,000㎡)

オートサイト(車を横付けできる区画)、AC電源付き、14サイト  
料金(1区画)/1泊4,000円、デイキャンプ2,000円

※水道代1人100円、ごみ処理代1区画100円が別途必要。

貸し出し用品/バーベキューコンロ(有料)

その他の設備/炊事場、水洗トイレ



#### ●テニスコート(全天候型ハードコート4面)

料金(1面)/1時間820円、1日5,740円(土・日曜日、祝日の料金)

※テニス用具の貸し出しあり(有料)。

#### ●管理棟

多目的ホール、調理室、シャワー室、展示普及室、売店、交流ホール、駐車場50台

#### 共通

開設期間/4~11月(水曜日を除く)  
※12~3月は金・土・日曜日、祝日のみ開設(年末年始を除く)。

#### ●区民農園(貸し農園・年間利用)

15㎡=92区画、30㎡=58区画(有料)

※農機具の貸し出し、農園指導あり。

申込先/ひだまりの里運営協会(☎258-0126神奈川県足柄上郡山北町神縄438 ☎0465-77-2777 Fax0465-77-2088)

問い合わせ 総務課官民共創担当(☎5742-6856 Fax3774-6356)

# 20%お得なデジタル商品券 事前申込受付が始まります!

昨年度、大好評だった「品川区プレミアム付デジタル商品券」を今年度も販売します。普段のお買い物がお得になるチャンスです。ぜひご利用ください。

**申込期間**  
**6月1日(月)～19日(金)**

※先着順ではありません。  
 ※申し込みは1人1回のみ有効です。  
 ※申込期間中であれば、購入希望口数を変更することができます。

**申込方法**  
**「PayPayアプリ」から申し込み**

※マイナンバーカードなどで本人確認をする必要がありますが、申込期間中は本人確認に時間がかかる場合があります。詳しくはPayPayアプリホームページ(二次元コード)をご覧ください。



**販売概要**

**販売期間**／6月26日(金)～7月9日(木)  
**販売方法**／「PayPayアプリ」で販売  
**販売額**／5億円(10万口)  
 ※発行総額6億円分。  
**販売単価**／1口5,000円  
 ※20%のプレミアム付き、6,000円分。  
 ※中小店舗で使える専用券3,500円分、大型店舗と中小店舗で使える共通券2,500円分。  
**使用期限**／10月31日(土)  
**購入できる方**／区内在住の12歳以上の方  
**購入上限**／1人8口まで  
 ※当選後に口数を変更することはできません。  
 ※利用できるお店などの詳細は、順次区ホームページで公開する予定です。



**操作説明ブースを設置します**

PayPayアプリの操作方法やPayPayの導入を検討している店舗の方向けに、対面での操作説明ブースを設置します。

会場	日程
中小企業センター(西品川1-28-3)	5月22日(金)・25日(月)・29日(金)、6月3日(水)～5日(金)、6月10日(水)～12日(金)、6月15日(月)～19日(金)、6月26日(金)・29日(月)、7月1日(水)・3日(金)・6日(月)・9日(木)
イトーヨーカドー大井町店地下1階(大井町駅前)	5月27日(水)、6月1日(月)・2日(火)
八潮区民集会所(八潮5-10-27)	6月8日(月)・9日(火)

※5月29日(金)以前は申込期間外のため、その場で商品券の申し込みはできません。  
**開設時間**／午前9時～午後5時  
 ※イトーヨーカドー大井町店は午前10時～午後5時。  
**持ち物**／ご自身のスマートフォン、本人確認書類\*(マイナンバーカード、運転免許証、運転経歴証明書、在留カードのいずれか1点)  
 \* PayPayアプリで本人確認をしていない方は、必ず本人確認書類をお持ちください。  
 ※他にも区内のソフトバンクショップの窓口で相談を受け付けます。詳しくは事前に各店舗にお問い合わせください。

販売期間終了後、一定数売れ残りがあった場合は2次販売を行います。  
 ※2次販売を行う場合は、区ホームページや本紙でお知らせします。

**問い合わせ窓口** ●6月1日(月)に専用コールセンターを開設  
 ☎0120-925-510(午前9時～午後5時)

**PayPayカスタマーサポート窓口**

電話番号／☎0120-990-634  
 受付時間／24時間 ※メンテナンス日を除く。

**アプリの導入を検討している店舗の方向け**  
 電話番号／☎0120-957-640 受付時間／午前10時～午後7時  
**すでにアプリを導入している加盟店舗の方向け**  
 電話番号／☎0120-990-640 受付時間／24時間 ※メンテナンス日を除く。

次回のプレミアム付品川区内共通商品券(紙の商品券)は、9月に申込開始予定です。詳しくは本紙9月1日号をご覧ください。



**問い合わせ**  
 地域産業振興課商店街支援係  
 (☎5498-6332 Fax3787-7961)

詳しくは区ホームページをご覧ください



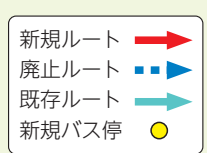
## しなバス(品川区コミュニティバス)のバス停を3カ所追加します

西大井駅～大森駅間で試行運行している品川区コミュニティバス「しなバス」ですが、さらなる利便性向上のため、バス停の追加および運行ルートの変更を行います。

**追加するバス停**

- 「桜新道」バス停(両方面)
- 「いすゞ病院前」バス停(西大井駅方面のみ)

☎5月15日(金)から  
 ※バス停の追加に伴い、「いすゞ病院前」バス停を経由する運行ルートに変更します。



**問い合わせ**  
 地域交通政策課地域交通担当(☎5742-7138 Fax5742-6887)

## 品川区防災ポータル・アプリに掲載する広告を募集します



品川区防災ポータル・アプリに広告掲載できるようになりました。詳しくは区ホームページ(二次元コード)をご覧ください。

**問い合わせ** 防災課計画担当  
 (☎5742-6695 Fax3777-1181)



# ENJOY!スポーツ

スポーツ協会  
ホームページは  
こちらから



スポーツ協会は  
5月18日月はお休みです。

- 品川区スポーツ協会・総合体育館  
☎141-0022東五反田2-11-2 ☎3449-4400 Fax3449-4401  
受付時間/午前9時～午後7時 ※土・日曜日、祝日は午後5時まで。
- 戸越体育館  
☎142-0042豊町2-1-17 ☎3781-6600 Fax3781-6699
- スポーツ推進課 地域スポーツ推進係(第二庁舎6階)  
☎5742-6838 Fax5742-6585

## しながわシティフットサルクラブを応援しよう!

SHINAGAWA CITY  
FUTSAL CLUB



品川区初のプロフットサルチーム(F1リーグ所属)の公式戦に区民の皆さんをご招待します。

日 ①6月13日(土) ②7月18日(土)午後3時30分から

場 総合体育館(東五反田2-11-2)

人 区内在住か在学中で、小学生と保護者各25組50人(抽選)

申 ①6月1日(月) ②7月6日(月)(必着)までに、区ホームページの専用フォームが往復はがきで、イベント名、希望番号、参加者全員の氏名、お子さんの学年、保護者の住所・電話番号をスポーツ推進課スポーツ振興担当(☎140-8715品川区役所 ☎5742-6943 Fax5742-6585)へ  
※詳しくは区ホームページ(二次元コード)をご覧ください。

## ブラインドサッカー東日本リーグ(国内大会)



ブラインドサッカーを間近で観戦するチャンスです。品川区をホームタウンとして活動する「品川CCパペレシアル」も出場します。

屋台の出店など、にぎやかな催しも同時開催しますので、ぜひお越しください。

日 6月7日(日)午前9時～午後3時

場 しながわ中央公園(区役所前)

観戦方法/当日、直接会場へ

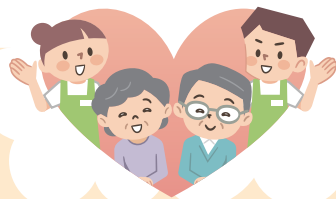
※大会の詳細は区ホームページ(二次元コード)をご覧ください。

問い合わせ スポーツ推進課インクルーシブスポーツ担当(☎5742-3854 Fax5742-6585)



品川区ブラインドサッカー  
応援キャラクター  
やたまた

## しながわ中央公園で開催!



## グループホーム等 整備費用の一部助成

お持ちの土地・建物を認知症高齢者・障害者グループホームなどに活用しませんか。区独自の助成制度がありますので、整備をご検討の際はお気軽にご相談ください。助成対象など詳しくは、区ホームページをご覧ください。

### 認知症高齢者グループホーム

家庭的な雰囲気のもとで共同生活をしながら専門的なケアの提供を受け、認知症の進行の防止や生活機能の維持・向上を図る施設です。

申請資格/東京都認知症高齢者グループホーム整備促進事業補助金の交付決定を受けた事業者かオーナー

助成額/1ユニットあたり750万円(上限3ユニット)

※対象経費から都補助金交付額を控除して得た額と助成額を比較して少ない額を助成。

問 福祉計画課施設担当

(☎5742-6738 Fax5742-6797)



区ホームページ  
はこちら

### 障害者グループホーム

障害のある方が相談・入浴・排せつや食事の介助などの援助を受けながら、家庭的な雰囲気のもとで共同生活をする住まいの場です。

申請資格/東京都障害者通所施設等整備費補助金の交付決定を受けた事業者

延床面積	助成限度額(1ユニットあたり)
50㎡未満	500万円
70㎡未満	1,000万円
70㎡以上	2,500万円

※対象経費から都補助金交付額を控除して得た額と限度額を比較して少ない額を助成。

問 障害者施策推進課障害者施設計画担当(☎5742-7699 Fax3775-2000)



区ホームページ  
はこちら

## はじめてのスマホ体験教室

7月コース募集



スマートフォンの基本操作を体験しながら学べます。フレイル予防の講座や介護予防体操も行います。

コース	日程(各全4回)	会場
はじめて講座 電源の入れ方や文字の入力など	①7月6日～8月3日の月曜日 ※7月20日を除く	旗の台シルバーセンター (旗の台4-13-1)
	②7月8日～29日の水曜日	平塚橋ゆうゆうプラザ (西中延1-2-8)
基本アプリ講座 地図アプリやLINEの操作など	③7月7日～28日の火曜日	東品川ゆうゆうプラザ (東品川3-32-10)
	④7月2日～23日の木曜日	大崎ゆうゆうプラザ (大崎2-7-13)
	⑤7月3日～24日の金曜日	大井三丁目高齢者憩いの場 (大井3-17-16)

※時間は午前9時30分～11時30分。

対象・定員/区内在住で、スマートフォンを持っていないか、ほとんど使ったことがない60歳以上の方①10人②～④各12人⑤8人程度(抽選)

費用/各1,000円(教材費)

申込方法/5月29日(金)(必着)までに、電話かはがき、FAXで希望番号、会場名、住所、氏名(ふりがな)、年齢、電話番号を品川区スマホ事務局(☎351-0101埼玉和光市白子1-3-40-4階 ☎0120-616-614 <土・日曜日、祝日を除く午前9時～午後5時> Fax048-461-8486)へ

※スマートフォンは持参いただくか、受講中に限り無料で貸し出します。

●スマートフォンに関する相談事業もあります。詳しくはお問い合わせください。

問い合わせ

品川区スマホ事務局(☎0120-616-614 Fax048-461-8486)

高齢者地域支援課高齢者活動支援担当(☎5742-7671 Fax5742-6882)



和裁の体験教室

カードケースづくり



日常で使えるカードケースを手縫いでつくってみませんか。

回6月17日(水)①午後1時30分～3時②午後3時30分～5時

※各回同内容。

場 中小企業センター(西品川1-28-3)

講 剣持博(品川区伝統工芸保存会会員)

人 各5人(抽選)

申 6月1日(月)(必着)までに、☎(二次元コード)が往復はがきで、教室名、希望番号、住所、氏名、年齢、電話番号を地域産業振興課管理係(☎141-0033西品川1-28-3 ☎5498-6335 Fax5498-6338)へ



ヘルプカードを知っていますか?

ヘルプカードは、援助を必要とする障害のある方などが携帯し、困った時に周囲の方へ必要な支援や配慮をお願いするためのカードです。ぜひご活用ください。



困っている方がいたら

「なにかお手伝いすることはありますか？」と声をかけて手助けをお願いします。



配布場所/障害者支援課(本庁舎3階)、保健センター、支え愛・ほっとステーション(ほか)

問 障害者支援課障害者支援係(☎5742-6707 Fax3775-2000)

健康ガイド

品川保健センター ☎140-0001 北品川3-11-22 ☎3474-2225 Fax3474-2034

大井保健センター ☎140-0014 大井2-27-20 ☎3772-2666 Fax3772-2570

荏原保健センター ☎142-0063 荏原2-9-6 ☎3788-2000 Fax3788-7900

HIV・梅毒即日検査

HIV検査と梅毒検査を一度の採血で行います。

回 6月6日(土)午前10時40分～午後2時20分

※受付時間は予約時に決定します。

場 中小企業センター(西品川1-28-3)

内 採血による検査・相談・結果通知

※梅毒のみの検査はできません。

※検査は匿名で受けられます。

人 70人(先着)

※区外在住の方も検査できます。

申 ホームページの予約フォームか電話で、アカー(☎3383-5587 HP) www.occur.or.jp/shinagawaku-hivken sa/へ

問 保健予防課感染症対策係

(☎5742-9153 Fax5742-9158)

食事・栄養相談と健康測定会

子育て中の食の悩みから高齢者の食生活まで、栄養士が個別にアドバイスします。

回 5月25日(月)正午～午後4時

※毎月1回開催しています。

※血圧・握力・血管年齢測定も実施。普段の汁物の塩分濃度測定を希望する方はみそ汁などを持参してください。

運営/品川栄養士会

場 申 当日、直接イトーヨーカドー大井町店7階(大井町駅前)へ

問 健康課健康づくり係

(☎5742-6746 Fax5742-6883)

風しん抗体検査・予防接種

妊娠初期の妊婦が風しんウイルスに感染すると、赤ちゃんに障害が出る可能性が高くなります。この機会に、抗体検査・予防接種を受けましょう。

●抗体検査

回 9年3月31日(木)まで

人 次の全てにあてはまる方

●区内在住の19歳以上で、妊娠を希望する女性か、妊婦または妊娠を希望する女性の夫・同居者

●本制度を利用したことがない

●風しんワクチンを2回以上接種したことがない

※妊娠中の方は妊婦検診で抗体検査を受けることができます。

実施場所/区内契約医療機関

●予防接種

抗体検査を受け抗体量が不十分だった場合は、予防接種を無料で受けることができます。

※詳しくは区ホームページをご覧ください。

問 保健予防課予防接種担当

(☎5742-9152 Fax5742-6013)

思春期家族教室

不登校・ひきこもりなどの対応について学び合います。家族からの相談に心理士が助言します。

回 6月8日(月)午後2時～4時

※毎月1回開催しています。

場 申 問 電話で、品川保健センター

☎3474-2904へ

難病の方のための音楽療法

音楽を通して心身のリフレッシュを図ります。

回 6月23日(火)午後1時30分～3時30分

人 難病の方と家族20人

持ち物/飲み物

場 申 問 電話で、荏原保健センター

☎3788-7016へ



かかりつけ医等をご紹介します

医科、歯科\*: 9:00～17:00 薬局\*: 10:00～16:00 \*12:00～13:00を除く。

地区ごとの担当窓口へお問い合わせください(土・日曜日、祝日を除く)。

●品川地区(大崎・五反田・品川・大井・広町・勝島・八潮)

医科/品川区医師会 ☎・Fax3450-6676

歯科/品川歯科医師会 (☎3492-2535 Fax3493-5056)

薬局/品川区薬剤師会品川支部 (☎5715-8290 Fax5715-8291)

●荏原地区(戸越・豊町・二葉・平塚・中延・小山台・小山・荏原・旗の台)

医科/荏原医師会 ☎・Fax5749-3088

歯科/荏原歯科医師会 (☎3785-4129 Fax3783-1948)

薬局/品川区薬剤師会荏原支部 (☎6909-7111 Fax3785-2175)

問い合わせ 地域医療連携課(☎5742-7181 Fax5742-6012)

6月 保健センターのこころの健康専門医相談(予約制)

Table with 4 columns: 品川, 大井, 荏原 and rows for 精神保健相談, うつ病あんしん相談, 児童思春期のこころの相談

問 各保健センター

応急診療所

行く前に必ず電話連絡を。マイナ保険証などを忘れずに!

内 内科 小 小児科 歯 歯科 骨 接骨 薬 薬局

Large table listing emergency clinics with columns for date, clinic name, and contact info. Includes sections for 平日夜間, 休日昼間・夜間, 休日昼間, and 土曜日夜間.

\*重病の方は119番へ。 \*医療機関が変更になる場合あり。区ホームページで最新情報を確認。

医療機関の24時間案内

●東京都医療機関案内サービス(ひまわり) ☎5272-0303 Fax5285-8080 ●救急相談センター(救急車を呼ぶのを迷ったら) ☎#7119 IP電話などは☎3212-2323

お子さんの急な病気に困ったら

●小児救急電話相談 ☎#8000 IP電話などは☎5285-8898 月～金曜日/午後6時～翌日午前8時 土・日曜日、祝日、年末年始/午前8時～翌日午前8時

眼科応急診療

Table with 3 columns: 日・月・水・土曜日、第1・3木曜日、祝日; 日・火・金・土曜日、第2・4木曜日、祝日; 東邦大学医療センター大森病院, 大田区大森西6-11-1, 昭和三十七年西6-11-1, 昭和三十七年西6-11-1, 昭和三十七年西6-11-1

# 情報ひろば

Information Plaza



区ホームページはこちら

## お知らせ

### 6月の日曜開庁日について

システム改修のため、日時が変動になります。

	窓口	マイナンバーカード特設会場
7日	8:30~17:00	8:30~17:00
14日	休止	8:30~13:00
21日	休止	休止
28日	8:30~13:00	8:30~13:00

※7日・28日の戸籍届出(婚姻・出生届など)は、夜間休日受付(第二庁舎2階)で受け付けます。

※詳しくは区ホームページをご覧ください。

**問** 戸籍住民課戸籍住民担当  
(☎5742-7163 Fax5709-7625)

### 視覚障害者向け遠隔サポートシステム体験会

専用オペレーターがオンラインで支援する遠隔サポートシステムの利用助成を開始します。開始に伴い実際に試すことができる体験会を開催します。

**日** ①6月5日(金)午後6時30分~8時  
②6月18日(木)午後2時~3時30分

**場** ①心身障害者福祉会館(旗の台5-2-2) ②荏原第五区民集会所(二葉1-1-2)

**人** 区内在住で、身体障害者手帳(視覚障害)を取得している18歳以上の方

**申問** 各開催日の3日前までに、電話で障害者支援課障害者支援係(☎5742-6707 Fax3775-2000)へ

### マンション管理計画認定制度

管理組合が一定の基準を満たし、適切な管理計画を持つマンションとして認定されると、共用部分のリフォーム融資や固定資産税の減額などが受けられます。※申請には管理組合の総会での議決が必要です。

※申込方法など詳しくは、区ホームページをご覧ください。

**問** 住宅課住宅運営担当  
(☎5742-6776 Fax5742-6963)

### 住まいの無料相談会

不動産に関する売買・賃貸借・相続・税金などの相談に、税理士、司法書士、宅地建物取引士が応じます。

**日** 6月3日(水)午前10時~午後3時30分

**人** 区内在住の方

**場** 当日、直接区役所本庁舎3階ロビーへ

※事前予約も可。電話で品川宅建運営協議会☎6421-5882へ。

**主催** 品川宅建運営協議会

**問** 住宅課居住支援係  
(☎5742-6777 Fax5742-6963)

### 福祉ショップテルベ

障害がある方の手作りの生活雑貨やオリジナル工芸品など、約300種類の製品を販売しています。ぜひお越しください。

**日** 午前10時~午後8時

※休業日はイトーヨーカドー大井町店に準ずる。

**場** イトーヨーカドー大井町店6階(大井町駅前)

**問** 福祉ショップテルベ☎5742-2141  
障害者支援課就労支援担当  
(☎5742-3863 Fax3775-2000)

### 6月1日は全国一斉「人権擁護委員の日」

人権擁護委員は、地域住民の中から人権擁護に理解のある方を区長が推薦し、法務大臣が委嘱します。

**区の人権擁護委員** 江口千枝(東五反田)、黒坂美也子(北品川)、谷口孝彦(旗の台)、百々靖雄(八潮)、野口清彦(東大井)、長谷川一也(大井)、羽鳥紀子(荏原)、原敦子(小山台)、松尾和英(小山台)、村野邦美(南品川)

●「人権擁護委員の日」特設相談

**日** 6月2日(火)午前10時~午後1時、午後2時~5時

●人権身の上相談  
悩みをお持ちの方はひとりで悩まず、お気軽にご相談ください。

**日** 第1・3火曜午後1時~4時

—— 共通 ——

**場** 申 相談日の1週間前の午前9時から、電話で区民相談室(第三庁舎3階☎3777-1111(代表))へ

**問** 区民相談室  
(☎3777-2000 Fax5742-6599)

### しながわ水族館 リニューアル事業計画説明会

リニューアルに向けた今後の事業計画をオープンハウス形式で説明します。

**日** 5月25日(月)・31日(日)午後1時~6時

**場** 当日、直接しながわ水族館(勝島3-2-1しながわ区民公園内)へ

**問** 公園課水族館担当  
(☎5742-7896 Fax5742-9127)

### 住宅相談会~リフォーム相談~

区内施工業者と建築士が、住宅のリフォームや建て替え、耐震改修などに関する相談をお受けします。

**日** 毎月第3水曜日午前10時~午後3時

**主催** 品川区住宅耐震化促進協議会

**場** 当日、直接区役所第二庁舎3階ロビーへ

**問** 住宅課住宅運営担当  
(☎5742-6776 Fax5742-6963)

### 五反田図書館 空調工事

●短縮開館

**日** 6月3日(水)・4日(木)

**開館時間** 午前9時~午後5時

●一部利用制限

**日** 6月5日(金)~12日(金)

※児童図書コーナーの利用ができません。

**問** 五反田図書館  
(☎3492-2131 Fax3492-4995)

### 事業承継専門家派遣

専門家が個別に訪問し、事業継続の悩みなどを伺いアドバイスします。事業譲渡や売却、廃業の相談など、幅広く対応します。

**場** 申込者の事業所、区施設など

**人** 区内中小企業の経営者・後継者

※詳しくは事業承継支援事業ホームページHP shoukei-shinagawa.jp/をご覧ください。

**問** 地域産業振興課中小企業支援担当  
(☎5498-6340 Fax5498-6338)

### 住まいの施工業者紹介

住宅のリフォームや増改築などの工事をする方に、区内建設組合3団体で構成される「品川区住宅センター協議会」を通じて、地元の施工業者を1者紹介します。※相談の受け付けから3~4日以内に、工事を担当する業者から直接連絡があります。工事内容や金額などについてご相談ください。

**申問** ☎か電話、直接住宅課住宅運営担当(本庁舎6階☎5742-6776 Fax5742-6963)へ ※同協議会☎3783-0061へ電話で申し込み可。

### 再エネ電力をお得に導入しませんか(事業者向け)

複数の事業者が共同で電力を購入することで再エネ電力を安価で導入できる「首都圏再エネ共同購入プロジェクト」に参加してみませんか。

①再エネ電力共同購入/電力契約を切り替えることが可能なビルオーナーや事業者向け。

②非化石証書共同購入/電力契約を切り替えることが困難なテナント事業者向け。

**人** 首都圏内に事業所を有する①法人・個人事業主 ②法人

**申** ①9月30日(水)まで②随時募集

※詳しくはエナバンクホームページHP www.enerbank.co.jp/shutoken-joint-purchase/をご覧ください。

**問** 環境課環境管理係  
(☎5742-6949 Fax5742-6853)

## 税金・国保・年金

### 交通事故などによるけがで健康保険を使う場合は届け出が必要です

交通事故などの第三者の行為によって傷病を負ったとき、届け出により健康保険で治療を受けられる場合があります。

**人** ①国民健康保険に加入している方 ②後期高齢者医療制度に加入している方

●次の場合は対象外です

●加害者と示談したり、治療費を受け取ったりしている

●仕事上のけがで労災保険が適用される

●けんかや飲酒などによるけがや病気

**申問** 事前に電話で、①国保医療年金課給付係(☎5742-6677 Fax5742-6876)②同課高齢者医療係(☎5742-6736 Fax5742-6741)へ

## 講座・講演

### 公害防止管理者資格取得の講習会

一部の工場に選任が義務付けられている東京都公害防止管理者(一種および二種)の資格取得の講習会です。

**日** 一種: 7月28日(火)~30日(木)か8月25日(火)~27日(木)(全3回)

二種: 7月22日(水)・23日(木)か8月19日(水)・20日(木)(全2回)

**場** 南部労政会館(大崎1-11-1)

**料** 一種=8,200円、二種=5,700円

**案内書配布場所** 品川区環境課(本庁舎6階)、都庁案内コーナー(第一・第二本庁舎1・2階)ほか

**申** 6月1日(月)~4日(木)に東京都環境局ホームページHP www.kankyo.metro.tokyo.lg.jp/の専用フォームか、6月24日(水)・25日(木)に申込書などを都庁臨時窓口(第二本庁舎1階)へ持参

※郵送でも申請できます。

※詳しくは東京都環境局ホームページをご覧ください。

**問** 東京都環境局環境改善部計画課☎5388-3435

品川区環境課指導調査係

(☎5742-6751 Fax5742-6853)

# ボランティア

※☎は地域貢献ポイント事業の対象です。

## さわやかサービス協力会員募集

さわやかサービス(☎5718-7173 Fax5718-1274 HP shinashakyo.jp/sawayaka/index.html)

さわやかサービスは高齢者や障害者、産前産後の方を対象として、家事援助を中心に、区民相互の助け合いを支援する有償のボランティア活動です。

**内** 掃除、食事作り、外出の付き添い、福祉車両(車いすごと乗れる車両)の運転など

**人** 18歳以上の方(福祉車両の運転は登録時69歳以下)

**謝礼** 1時間800円(交通費支給)

**【協力会員募集説明会】**

**日** 6月23日(火)、7月24日(金)午後1時~2時

※8月を除く毎月1回説明会を実施しています。

※登録後、希望者は引き続き研修に参加できます。

**場** 社会福祉協議会(大井1-14-1)へ

※日程など詳しくは、さわやかサービスホームページをご覧ください。



## ボランティア募集

品川ボランティアセンター  
(☎5718-7172 Fax5718-0015  
HP shinashakyo.jp/volunteer/index.html)

●フロアの手伝い ☎

高齢者施設で、おしぼり配り、お茶だし、片付けなどをします。

**日** 火・日曜日午前11時~午後1時

※週1回。曜日・時間は応相談。

**場** ケアセンター南大井(南大井5)

※ご希望の方は必ずボランティアセンターにお問い合わせください。



### 杉野学園公開講座(春期) 「テキスタイルの魅力」

衣食住の衣の材料であるテキスタイルに着目し、その魅力を探ります。  
日 6月27日(土)午後2時～3時30分  
場 杉野服飾大学(上大崎4-6-19)  
人 16歳以上の方100人(抽選)  
申 6月5日(金)必着までに、②か往復はがき(1人1枚)で、講座名、住所、氏名(ふりがな)、年齢、電話番号、視覚聴覚などの配慮希望の有無を文化観光戦略課生涯学習係(☎140-8715品川区役所 ☎5742-6837 Fax5742-6893)へ

### 成年後見制度普及啓発講座 「あんしんの先へ! お金の心得」

日 6月24日(水)午後2時～4時  
場 社会福祉協議会(大井1-14-1)  
内 専門家による講座、後見センターの終活に向けた事業案内  
人 30人(先着)  
申 6月17日(水)午後5時までに、電話かFAXで、氏名、年齢、電話番号を品川成年後見センター(☎5718-7174 Fax6429-7600)へ

### 同行援護従業者養成研修(一般・応用)

視覚障害のある方の外出を支援するガイドヘルパーになりませんか。研修終了後に、修了証明書を交付します。  
日 6月13日(土)～7月11日(土)(全6回)  
場 中小企業センター(西品川1-28-3)ほか  
人 区内在住か在勤の方20人(選考)  
申 6月5日(金)必着までに、申込書を品川ケア協議会分室(☎141-0033西品川1-28-3-5階 ☎bunshitsu@carekyo.jp)へ郵送かEメール ※日程表と申込書は、同協議会ホームページHP carekyo.jp/ からダウンロードできます。  
問 品川ケア協議会(☎5751-7200 Fax5751-7202) 障害者支援課障害者相談支援担当(☎5742-6711 Fax3775-2000)

### 就職応援セミナー

応募書類の書き方や面接を受ける際のポイントを学びます。  
日 6月18日(木)午前10時～正午  
場 中小企業センター(西品川1-28-3)

人 就職活動をしている44歳以下の方20人(先着)  
※申込方法など詳しくは、ハローワーク品川ホームページHP jsite.mhlw.go.jp/tokyo-hellowork/list/shinagawa.htmlをご覧ください。  
問 ハローワーク品川 ☎5418-7315 地域産業振興課中小企業支援担当(☎5498-6351 Fax5498-6338)

### 催し

#### 大井第三地区 区民まつり

日 6月6日(土)午後3時～6時  
場 ウェルカムセンター原・交流施設(西大井2-5-21)  
内 模擬店、ゲームコーナー、ステージ発表など  
問 大井第三地域センター(☎3773-2000 Fax3771-3735)

#### 文化観光戦略課からのお知らせ

臨海副都心エリアで、ゲームアプリ『Pokémon GO』を楽しむイベントが開催されます。このイベントに伴い、区内でも関連イベントを行います。  
日 5月29日(金)～6月1日(月) 午前10時～午後6時  
場 アイルしながわ(東品川2-3-2)  
内 アート展示、スタンプラリーなど ※区の魅力が発見できる「品川区制80周年記念公式ルート」がアプリ内に登場します。  
問 文化観光戦略課文化観光戦略担当(☎5742-6913 Fax5742-6893)

#### 五反田文化センター 6月のプラネタリウム

一般投影を土・日曜日、祝日に開催しています。その他の投影など詳しくは、同センターホームページをご覧ください。  
①ヒーリングプラネタリウム  
日 6月5日(金)午後7時から  
人 4歳以上の方86人(先着)  
料 200円、4歳～中学生50円  
②特別投影「林次次の星空散歩」  
日 6月20日(土)午後3時30分～5時  
人 小学生以上の方86人(先着)  
料 300円、小・中学生100円  
③天体観望会「うしかい座と月」  
日 6月26日(金)午後7時～8時30分

人 小学4年生以上の方40人(抽選)  
④お屋のくつろぎプラネタリウム  
日 水・木曜日午後0時35分～50分 共通  
場 申 ①④は当日、直接同センターへ。②は5月21日(木)午前10時から、電話で同センターへ。③は6月9日(火)必着までに②か往復はがき(1枚4人まで)で、イベント名、住所、電話番号、参加者全員の氏名(ふりがな)、年齢(小学生は学年)を同センター(☎141-0031西五反田6-5-1 ☎3492-2451 Fax3492-7551HP shinagawa-gotanda-planetarium.com/)へ。  
※①③小学生以下保護者同伴。  
※③は定員に満たない場合、6月11日(木)午前10時から電話で受け付け(先着)。  
※6月29日(月)～7月16日(木)は空調更新工事のためプラネタリウムの上映を中止します。

#### 品川&早川ふるさと交流「第1回マウントしながわ森林体験ツアー」

山梨県早川町の豊かな自然の中で森林体験をしてみませんか。  
日 6月27日(土)～28日(日)(区役所午前7時20分集合・午後7時頃解散、1泊2日、往復バス)  
宿 泊/町営ヴィラ雨畑(山梨県・温泉) ※1人で参加する方は相部屋です。  
人 自力で山登り・山作業ができる方25人(抽選) ※旅行開始時点で中学生以下は保護者同伴。  
料 1人11,000円、小学生以下7,000円(交通費・宿泊費込)  
申 5月29日(金)必着までに、はがきかEメールに「マウント」とし、参加者全員の住所・氏名(ふりがな)・生年月日・性別・電話番号・食物アレルギーの有無、在勤・在学の方は勤務先・学校の名称・所在地を京王観光東京第1支店早川町交流バスツアーデスク(☎160-0022新宿区新宿2-3-10-2階 ☎haya kawa2026@keio-kanko.co.jp)へ  
問 総務課官民共創担当(☎5742-6856 Fax3774-6356)

#### ゆり鑑賞ラブウィーク2026

2万2千本のゆりの花が色鮮やかに咲き誇ります。ゆりの鑑賞は5月中旬～6月中旬が見頃です。ぜひお越しください。

●イベント開催  
日 5月31日(日)、6月6日(土)・7日(日)午前10時～午後4時 ※雨天中止。  
場 鮫洲入江広場(東大井1-13)  
内 ステージ発表、屋台、ワークショップなど  
●ゆり鑑賞ラブウィーク2026フォトコンテスト  
※応募条件や応募方法など詳しくは、お問い合わせください。  
共通  
※詳しくはしながわ花海道ホームページHP www.hanakaido.org/ をご覧ください。  
問 しながわ花海道 ☎5763-9566 文化観光戦略課文化観光戦略担当(☎5742-6913 Fax5742-6893)

### 募集

#### プロと区民の夢の共演!「マツケンサンバコンサート2026」区民参加者

本格的な町民・茶屋娘になりきり、松平健さんと「マツケンサンバII」を踊ります。ぜひご参加ください。  
人 10歳以上の方30人(抽選)  
料 40,000円(衣裳・かつら・メイク費、保険料、チケット代込)  
練習会場/五反田文化センター(西五反田6-5-1)ほか  
申 6月15日(月)までに、きゅりあんホームページHP www.shinagawa-culture.or.jp/curian/の専用フォームで申し込み ※インターネットでの申し込みが難しい場合は、お問い合わせください。  
問 品川文化振興事業団(☎5479-4112 Fax5479-4160)

#### シルバー人材センター会員

70代の方もさまざまな就業現場で活躍しています。お気軽にご相談ください。  
年会費/2,500円  
●入会説明会を開催します(予約制)  
日 5月28日(木)午後2時から  
人 区内在住で、健康で働く意欲のあるおむね60歳以上の方10人(先着)  
場 申 電話で、シルバー人材センター本部(北品川3-11-16 ☎3450-0711 Fax3471-6187)へ ※同センターホームページHP shinagawa-sjc.com/ に就業情報を掲載しています。

以下は広告欄です。内容については、各広告主にお問い合わせください。  
テレビ自動お知らせサービス  
必要な情報を必要な時にテレビがお知らせ  
しながわ テレビ・プッシュ  
※品川区にお住まいの方は、IPボックス料金等(初期費用)の一部を品川区にて負担しております。  
お申し込み・お問い合わせは 受付時間 9:30～18:00  
0120-559-470 http://www.cts.ne.jp

『広報しながわ』を個別配送します  
新聞折り込みや区施設、区内全駅、郵便局などで配布しているほか、区ホームページでも公開しています。区内在住の方が希望する場合に個別配送をしています。  
申 ②(二次元コード)か電話で、戦略広報課(☎5742-6644 Fax5742-6870)へ

事前申込制 参加費無料 マンション大規模修繕セミナー  
大規模修繕(外壁等)と給排水をセットで見直す 予算を守る! 『賢い維持管理』 セミナー特典  
6月21日(日) 13:00～16:30 (開場12:30)  
定員50名 サンゲツ品川ショールーム内セミナールーム  
東京都港区港南2-16-4 品川グランドセントラルタワー4F JR品川駅(港南口)徒歩5分、京急品川駅徒歩8分  
参加者限定 無料プレゼント  
0120-01-3752

昭和医科大学リカレントカレッジ 2026年度特別企画(夏) 水中写真家による特別講演 『波のように生きる』  
～海の写真が教えてくれる、あきらめない力～  
2026年 7月12日(日) 14:00～16:00  
会場 昭和医科大学上條記念館 上條ホール  
料 2,000円(全席指定)  
主催 公益財団法人 品川文化振興事業団  
03-5479-4140

**助成**

**DX・デジタル技術活用推進助成**

● **DX推進助成【申請条件あり】**

生産性向上を目的とした製造現場のDXに係る設備導入経費の一部を助成します。

**助成額**／対象経費の3分の2(上限300万円)

**申請期限**／7月10日(金)午後5時(必着)

● **デジタル技術活用推進助成(ソフトウェア)【先着順】**

生産性向上を目的とした事務作業などのデジタル化に係る設備導入経費の一部を助成します。

**助成額**／対象経費の3分の2(上限60万円)

**申請期限**／9年1月29日(金)午後5時(必着)

● **デジタル技術活用推進助成(ハードウェア)【先着順】**

業務効率、省力化・省人化に係るハードウェア導入経費の一部を助成します。

**助成額**／対象経費の3分の2(上限80万円)

**申請期限**／9年1月29日(金)午後5時(必着)

共通

区内で1年以上継続して事業を営む中小製造業者

※8年度の経費が対象で、9年3月までに導入・支払いが完了するものに限ります。

※詳しくはDX・デジタル技術活用推進事業ホームページ [HP](http://shinagawa-dx-digital.com/) shinagawa-dx-digital.com/ をご覧ください。

**問** 地域産業振興課中小企業支援担当 (☎5498-6340 Fax5498-6338)

**産後ドゥーラ資格取得助成**

産後の家事・育児の支援を担う産後ドゥーラの資格を取得する際の費用の一部を助成します。

区内在住で、資格取得後に区内で3年以上活動できる方

※資格取得にはプレ講座(申し込みは5月中旬)を受講後、養成講座の受講が必要です。詳しくは区ホームページをご覧ください。

**問** 子育て応援課家庭支援担当 (☎5742-7104 Fax5742-6387)

**魅力ある職場づくり支援事業助成**

新たな特別休暇制度などの導入や長時間労働の改善など、従業員の雇用環境の整備に取り組むためのコンサルティング費用の一部を助成します。

**助成額**／対象経費の3分の2(上限30万円)

区内に1年以上主な事業所を置く中小事業者(先着) ※みなし大企業を除く。

**申請期限**／9年2月26日(金)午後5時(必着)

※対象経費や申請方法など詳しくは、中小企業支援サイト [HP](http://www.mics.city.shinagawa.tokyo.jp/) www.mics.city.shinagawa.tokyo.jp/ をご覧ください。

**問** 地域産業振興課中小企業支援担当 (☎5498-6351 Fax5498-6338)

**職員募集**

**品川区立保育園 会計年度任用職員(夏季短期)**

**任用期間**／7～9月のうち、1～3カ月間  
**勤務場所**／区立保育園38園のいずれか(応相談)

**職務内容**／保育補助、保育環境整備(掃除、洗濯、排せつの処理など雑務全般)

**勤務日時**／週3日か5日午前8時30分～午後6時30分の間の3時間か5時間

**報酬**／保育士：時給1,872円、無資格者：時給1,598円

※交通費は区の規定に基づき支給。

18歳以上で、正座や階段の昇り降りがスムーズにできるなど健康な方10人程度(選考)

※高校生は不可。

**申** 6月1日(必着) (7月採用希望の場合) までに、申込書を保育施設運営課 保育管理担当(☎140-8715品川区役所第二庁舎7階 ☎5742-6597 Fax5742-9178)へ郵送か持参

※募集案内と申込書は、区ホームページからダウンロードできます。

※提出された申込書は返却しません。

**区立学校 学校生活支援員・特別支援学級支援員**

**勤務日時**／週1～3日午前8時～午後4時の間の6時間程度

※曜日固定。学校の希望に要対応。

※宿泊行事もあり。

**勤務場所**／区立学校

**職務内容**／発達に課題がある児童・生徒のサポート業務

**報酬**／時給1,500円

※学生の方には交通費の支給あり。

10人程度(選考) ※未経験可。

**申** ホームページの応募フォームか電話で、ぴゅあ・さぼーと(☎6712-1575)

**HP** [job-gear.net/puresupport/](http://job-gear.net/puresupport/)へ  
**問** ぴゅあ・さぼーと ☎6712-1575 教育総合支援センター (☎5740-8202 Fax3490-2007)

6月「環境月間」&来館者100万人記念

## エコルとごし特別講演会

「環境にやさしい、おいしい暮らし」～ロバート馬場ちゃんと考える食品ロス～

6月はみんなで環境問題について考える特別な月です。食品ロス削減のために私たちにできることについて一緒に考え、楽しく学びながら取り組んでみませんか。



**日** 6月14日(日)午後2時～3時30分

**講** 馬場裕之(消費者庁食品ロス削減推進アンバサダー)

**人** 着席エリアで観覧したい方80人(抽選)

**場** 5月24日(日)(必着)までに、ホームページ(二次元コード)の専用フォームが往復はがきに「エコルとごし特別講演会」とし、住所、氏名(ふりがな)、年齢、電話番号、参加人数をエコルとごし(☎142-0042豊町2-1-30 ☎6451-3411 Fax6451-3412 [HP](http://ecoru-togoshi.jp/event/workshop/29673/) [ecoru-togoshi.jp/event/workshop/29673/](http://ecoru-togoshi.jp/event/workshop/29673/))へ

※自由観覧(立ち見)も計画中です。詳しくはエコルとごしホームページをご覧ください。

**粗大ごみの処理手数料は 電子決済(クレジットカード) できます**

粗大ごみの収集をインターネットで申し込んだ際に、処理手数料が電子決済(クレジットカード)できます。粗大ごみ処理券を購入する手間が省け、粗大ごみの手続きが24時間オンラインで完了します。


**問い合わせ** 品川区清掃事務所事業係(☎3490-7051 Fax3490-7041)

**【インターネット申し込み(電子決済)の流れ】**

- 1** 「品川区粗大ごみインターネット受付」から申し込む

<https://shinagawa-sodai.com/receipts/home>

※日曜日に直接「品川区資源化センター(八潮1-4-1)」へ持ち込む場合も事前の申し込みが必要です。




こちらからもアクセスできます
- 2** クレジットカードで電子決済する

利用できるカード／Visa、Mastercard、JCB、American Express、Diners

※電子決済の場合、領収書は発行されません。領収書が必要な方は、粗大ごみ処理券を購入してください。
- 3** 紙に必要事項を記入する

電子決済の場合、粗大ごみ処理券の代わりに、紙に必要事項を記入し、粗大ごみに貼り付ける必要があります。

**必要事項**／受付番号、収集日、品目、金額


- 4** 粗大ごみに紙を貼り、収集日の午前8時までに指定された場所に出す

必要事項を記入した紙は、粗大ごみ1点ずつ見やすい位置にしっかりと貼り付けてください。

※必要事項の記載がない場合、粗大ごみは収集できません。

電話でも申し込みを受け付けています

**品川区粗大ごみ受付センター**

**受付日時**／月～土曜日午前8時～午後7時 ※年末年始を除く。

**電話番号**／6733-5374 ※電話での申し込みの場合、電子決済はできません。

○粗大ごみ処理券を購入し、粗大ごみに貼り付けてください。



# すくすく子育て

18歳(高校生)までを対象とした講座・スポーツや、子育てに関する情報です。

## 講座・催し

### 親子で楽しく防災ワークショップをしよう!

**日** 6月14日(日)午前10時30分～11時30分  
**内** ロープワークでアクセサリづくり  
**人** 4歳～小学生のお子さんと保護者10組20人(抽選)  
 ※参加したお子さんに防災啓発品をプレゼント。  
**場** 申 5月25日(月)午後5時までに、☎か電話、直接しながわ防災体験館(第二庁舎2階☎5742-9098)へ  
**問** 防災課啓発・支援担当  
 (☎5742-6696 Fax3777-1181)

### 子育て世帯必見! 消費生活教室

**日** 6月20日(土)午後2時～3時45分  
**場** 中小企業センター(西品川1-28-3)  
**内** 「便利なインターネットに潜む危険～子どもをネットトラブルから守ろう～」  
**人** 25人(先着)  
**託児** 1歳～就学前のお子さん5人程度(先着)  
**申** 問 6月12日(金)午後5時までに、☎か電話で、消費者センター(☎6421-6136 Fax6421-6132)へ

### 三徳会元気クッキング ～親子で作ってみよう!～

**日** 6月13日(土)午前11時～午後2時  
**場** 平塚橋ゆうゆうプラザ(西中延1-2-8)  
**人** お子さんと保護者6組12人(先着)  
**料** 1組1,300円(食材費・保険料込)  
**持** ち物/エプロン、三角巾、マスク、筆記用具  
**申** 6月1日(月)までに、電話かFAXで、イベント名、参加者全員の氏名・年齢、保護者の電話番号を特別養護老人ホーム成幸ホーム(☎3787-3616 Fax3783-6580)へ  
**問** 特別養護老人ホーム成幸ホーム(☎3787-3616 Fax3783-6580)  
 高齢者福祉課支援調整係(☎5742-6728 Fax5742-6881)

## お知らせ

### 「児童育成手当」「障害手当」現況届の提出

現在、児童育成手当か障害手当を受給している方には、5月下旬に「現況届」をお送りします。  
**提出方法**・☎ 6月1日(月)～30日(火)(必着)に、現況届を子育て応援課手当医療助成担当(☎140-8715品川区役所本庁舎7階☎5742-9174 Fax5742-6387)へ郵送か持参  
 ※詳しくはお送りする現況届をご確認ください。

### 「児童手当」現況届の提出

現在、児童手当を受給している方のうち、提出が必要な方には5月下旬に「現況届」をお送りします。  
**提出方法**・☎ 6月1日(月)～30日(火)(必着)に、現況届を子育て応援課手当医療助成担当(☎140-8715品川区役所本庁舎7階☎5742-6721 Fax5742-6387)へ郵送か持参  
 ※詳しくはお送りする現況届をご確認ください。

## 多摩の森自然体験ツアー(あきる野市・檜原村)

- ①伐採見学&ワークショップ  
**日** 6月13日(土)(武蔵五日市駅午前9時集合・同駅午後4時解散)  
 ②伐採見学&軍道紙和紙づくり体験  
**日** 6月14日(日)(武蔵五日市駅午前9時集合・同駅午後5時解散)  
 ③森林散策&数馬の湯入浴  
**日** 6月20日(土)か21日(日)(東京駅午前7時30分集合・同駅午後6時解散)

共通

※移動は往復バス。  
 ※天候などにより、内容が変更になる場合があります。  
**人** ①②小学5年生以上の方各5人③小学生のお子さんと保護者8人(抽選)  
 ※①②小学生は保護者同伴・18歳未満は親権者の同意が必要。  
 ③保護者1人につき、小学生は2人まで。  
**料** 各1人2,500円(昼食代込)  
**申** ①②5月11日(月)～25日(月) ③5月18日(月)～6月1日(月)に、ホームページの専用フォームか電話で、多摩の森自然体験ツアーデスク(☎080-7017-7664HP)tamanomori-tour.com)へ  
**問** 同ツアーデスク(☎080-7017-7664)  
 環境課環境管理係(☎5742-6949 Fax5742-6853)

## 品川区民芸術祭2026 ～パフォーマンスステージ出演者募集～



プロ・アマチュアを問わず、区民の皆さんが、ステージで日頃の成果を披露できる発表の場です。詳しくは区ホームページ(二次元コード)をご覧ください。

**人** 半数以上が品川区内在住・在学・在勤のグループか個人の方(抽選)  
 ※募集数は各部門15組程度。

**申** 問 6月15日(月)(必着)までに、☎か文化観光戦略課(第二庁舎6階)や文化センターなどで配布する申請用紙を往復はがきに貼りつけるなどし同課文化観光戦略担当(☎140-8715品川区役所☎5742-6836 Fax5742-6893)へ郵送  
 ※申込用紙は区ホームページからダウンロードも可。  
 ※全部門を通じて1人1回まで出演可。  
 ※未成年のみが出演する場合は、保護者(18歳以上、高校生不可)の申し込みが必要。申込欄には保護者の氏名・連絡先を記入。

部門	開催日	会場
和文化・伝統芸能 (日本舞踊・民謡など)	9月6日(日)	きゅりあん(東大井5-18-1)
オーパダンス (高校生以上)	9月27日(日)	
エレクトリックサウンド (バンド・エレキギター・キーボードなど)	10月3日(土)	
アコースティックサウンド (弾き語り・声楽・ピアノなど)	10月18日(日)	スクエア荏原(荏原4-5-28)
和文化・伝統音楽 (箏・尺八・三味線・琵琶・三線など)	10月31日(土)	
ジュニアダンス (中学生以下)	11月29日(日)	きゅりあん



## 生理用品の入手が困難な方へ

防災備蓄品を活用し、区内6カ所で生理用品を無償配布しています。

配布場所	配布日時
ジェンダー平等推進センター(東大井5-18-1 きゅりあん3階)	月～金曜日午前9時～午後5時、第2土曜日午後1時30分～4時30分 ※第2木曜日・第3金曜日・第4水曜日は午後7時30分まで
子育て応援課(区役所本庁舎7階)	
暮らし・しごと応援センター(区役所第二庁舎3階)	
品川保健センター(北品川3-11-22)	月～金曜日午前9時～午後5時
大井保健センター(大井2-27-20)	
荏原保健センター(荏原2-9-6)	

※祝日、年末年始を除く。  
**配布対象** 区内在住で、生理用品の入手が困難な方  
 ※性別・年齢は問いません。 ※1人につき1セットお渡しします。  
 ●申込手続きは不要です。配布場所に設置された専用カードが区ホームページの画面を窓口でご提示ください。  
**問** ジェンダー平等推進センター(☎5479-4104 Fax5479-4111)

入館無料

## ポリスミュージアム(警察博物館)が五反田TOC内に開館



警察の歴史的な資料の展示や現在の警察業務を紹介します。展示品の内容や体験イベントなど「見て、学び、体験できる」博物館です。大人から子どもまで楽しめます。

- 開館時間** 午前9時30分～午後4時
- 休館日** 月曜日(祝日の場合は翌日)、年末年始
- 場所** 西五反田7-22-17-TOCビル3階
- 交通** 五反田駅から徒歩8分、不動前駅から徒歩6分



**問い合わせ** 警視庁☎3581-4321、地域活動課生活安全担当(☎5742-6592 Fax5742-6878)

## しながわホッケー 地域応援プロジェクト

～ホッケー競技を  
一緒に応援・体験しよう！～

### ホッケータウンマルシェ8 ホッケー体験(8年4月)

「OIMACHI TRACKS」のまちびらきイベントとして、ホッケータウンマルシェを開催しました。ホッケータウンとしての魅力発信やホッケー競技の啓発を行いました。また、体験コーナーでは、約300の方がホッケーを楽しみました。



### これまでの活動

区では、区応援競技としてホッケー競技を応援しています。5年11月にはホッケーを通じたまちづくりが評価され、ホッケータウンに認定されました。今年度も「しながわホッケー地域応援プロジェクト」として、観戦ツアーや区民招待などの応援企画を実施する予定です。詳しくは本紙や区ホームページでお知らせしますので、ぜひご覧ください。

### 日韓ホッケー国際強化マッチ2026 (8年4月)


韓国代表チームを迎え、大井ホッケー競技場(八潮4)で開催しました。試合には約500人の区民の皆さんを招待したほか、来場者にはホッケー日本代表の応援タオルを配布しました。また、試合後に日本代表チームによるホッケー体験イベントなども開催しました。



**問い合わせ** スポーツ推進課スポーツ振興担当(☎5742-9109 Fax5742-6585)

### 高校生対象

## 品川区奨学金(在学応援資金)募集を開始します



詳しくは  
区ホームページを  
ご覧ください

**在学応援資金とは**  
高校等在学中にかかる、修学および修学に付随する課外活動などに関する費用を、在学する本人(子ども)に無利子で貸し付ける資金です。


**貸し付けの対象となる費用**

- 高校等在学中にかかる費用のうち、修学に関する費用(学納金、学習塾代、検定料など)
- 高校等在学中にかかる費用のうち、修学に付随する課外活動などに関する費用(部活動費、生徒会活動費、ボランティア活動費など)

※就学支援金などの給付型奨学金を充てても支払いがなお困難なもの。

**対象・定員**  
区内に住居登録がある申請者と保護者で、次の全てにあてはまる方25人程度(選考) ※所得制限あり。

- 高校(中等教育学校の後期課程を含む)、高等専門学校、専修学校(高等課程に限る)に在学している
- 経済的理由により修学することや修学に付随する課外活動を行うことが困難である
- 明確な目標と意欲を備えている



**貸し付け金額** 在学期間中、上限60万円  
※1年あたり30万円を上限に、必要額の範囲で貸し付け。

**連帯保証人** 1人必要(原則は保護者)

**返還期間** 高校等卒業後1年間の据え置き後、15年以内

**申請に必要な書類**  
校長からの推薦書、作文、必要費用の内容が確認できるもの、住民票、印鑑登録証明書、住民税課税・非課税証明書など  
※詳しくは申請書をご覧ください。

**申請方法**  
6月1日(月)～30日(火)に、子育て応援課で配布する申請書と必要書類を同課家庭支援担当(本庁舎7階)へ持参

●返還免除をめざそう●

在学応援資金は、貸し付け申請時に資金を活用して何を実現したいのか具体的な目標を立てます。返還免除とは、高校等卒業時に在学中の成果を校長からの推薦書を添えて申請すると、審査により貸し付け額の全部か一部の返還が免除される制度です。高校生活の目標の実現に向けて返還免除をめざしましょう。

**問い合わせ** 子育て応援課家庭支援担当(本庁舎7階)☎5742-6385 Fax5742-6387


## 光化学スモッグにご注意!

光化学スモッグは、夏の晴れた風のない日に発生しやすくなります。防災無線、区公式SNS、掲示幕で光化学スモッグ注意報などをお知らせします。発令された時は、次のことを心がけましょう。

- 屋外になるべく出ない
- 屋外での運動を控える
- 目やのどに刺激を感じたら、洗顔・うがいをする

**症状がひどい時は  
医療機関で診察を受け、  
最寄りの保健センターへ  
ご連絡ください。**

品川保健センター☎3474-2000  
大井保健センター☎3772-2666  
荏原保健センター☎3788-2000



**問い合わせ** 環境課指導調査係(☎5742-6751 Fax5742-6853)

## 外来種から桜を守りましょう!

桜や梅などの樹木を食べて枯らしてしまう特定外来生物「クビアカツヤカミキリ」による被害が全国で拡大中です。人体に害は与えませんが、大切な樹木を守るために、成虫やフラス\*を発見した場合はご連絡ください。

\*フラス…幼虫が排出するフンと木くずが混ざったもの。木の根元に散らばっていることが多い。

**クビアカツヤカミキリ**



左・オス  
右・メス  
体長  
25~40ミリ

**フラス**



(写真提供：東京都環境局)

**問い合わせ** 環境課指導調査係(☎5742-6751 Fax5742-6853)