

# しながわ

広報

エンジョイ！スポーツ…6  
健康ガイド…7  
すくすく子育て…11

発行/品川区 編集/戦略広報課 ☎140-8715 品川区広町2-1-36 ☎3777-1111(代表) Fax5742-6870(戦略広報課) <https://www.city.shinagawa.tokyo.jp/>

掲載記事は6月3日時点の情報です。

## 全世帯対象

9月1日(火)  
申請開始予定

品川区独自支援

物価高と熱中症対策のために

電気・ガス料金緊急支援



@1,000円×4カ月分

# 4,000円を還元給付

区は、円安や国際情勢の不安定化に起因する燃料価格の高騰への対応と猛暑による区民の皆さんの健康リスク低減のため、「電気・ガス料金の補助」を実施します。

対象期間は6月から9月の4カ月分で、高騰に伴う増額分として1世帯あたり1カ月1,000円を補助します。

申請方法など詳しくは、本紙8月15日号と区ホームページでお知らせします。

## 8月下旬より、全世帯に詳細な案内をお送りします。 しばらくお待ちください。

問い合わせ 地域活動課しながわ生活応援担当(☎5498-6350 Fax3787-7961)





特集

# 迷わず使おう！ AED

## 7月1日は「AEDの日」です。 あなたの勇気で救える命があります。

平成16年7月1日に、AEDの市民使用が認められました。

問い合わせ 健康課庶務係  
(☎5742-6744 Fax5742-6883)

詳しくは  
区ホームページ  
をご覧ください



### はじめに。AEDとは？

AEDは、心臓がけいれんして血液を送れなくなる「心室細動」などの状態になった人に対して、電気ショックを与えて正常なリズムに戻すための医療機器です。駅や学校、商業施設などに設置されていて、一般の人でも使えるように作られています。

- 特徴は、
  - 音声ガイドで操作を案内してくれる
  - 必要な場合だけ電気ショックを行う
  - 専門知識や技術がなくても操作できる
- という点です。



### 心肺蘇生とAEDの使用方法

#### 1 倒れている人を発見したら

周囲の安全を確認 ▶▶ 肩をたたき声をかけ、反応の有無を確認する ▶▶ 反応がない・判断に迷う場合は大声で協力者を呼ぶ ▶▶ 119番通報・AEDの搬送を依頼する

#### 2 呼吸の確認と胸骨圧迫

乳頭と乳頭の間のくぼんでいところを5cmむむ程度の強さで押します。胸骨圧迫30回、人工呼吸2回\*のセットで繰り返します。



呼吸の確認 ▶▶ 普段どおりの呼吸がないと感じたら胸骨圧迫

#### 3 電極パッドを貼る

AEDが到着したら、パッドをシートからはがし、パッドの表にある案内表示のとおり素肌に貼ります。金属類(アクセサリ、ブラジャーのワイヤー部分など)は、パッドに触れないように注意します。



衣服を脱がす ▶▶ パッドをシートからはがし胸部と脇腹部分に貼る

#### 4 「離れてください」の声かけ(心電図解析)

AEDが電気ショックが必要かどうかの解析を行うため、誰も触れていないかの確認をします。



音声ガイド「体に触らないでください」▶▶ 周りに声かけ

#### 5 電気ショックを行う

解析の結果、電気ショックが必要な場合、誰も傷病者に触れていないことを確認し、音声に従いショックボタンを押します。



音声ガイド「ショックボタンを押してください」▶▶ 電気ショックボタンを押す

#### 6 心肺蘇生を再開する

胸骨圧迫30回、人工呼吸2回\*のセットを繰り返す ▶▶ 心電図解析(電気ショックの有無)

\*救急隊と交代するまで▶▶を繰り返していきます。

\*必須ではありません。

### AEDに触ってみよう・使ってみよう



しながわ防災体験館ではAED体験を行っています。5人以下であれば、予約不要でAED体験をできる時間帯もあります。区役所にお越しの際は、お気軽にしながわ防災体験館(区役所防災センター2階)にお立ち寄りください。

※5人以下の場合でも、企業研修などで体験を希望する場合は、事前にお問い合わせください。



#### しながわ防災体験館

**開館日時** 火～金・日曜日  
午前9時～午後5時  
※第3土曜日の翌日曜日、祝日、年末年始を除く。

**場所** 第二庁舎2階

**問い合わせ** ☎・Fax5742-9098

### AEDはどんな場所に設置されていますか？

AEDを区の施設のほか、コンビニエンスストアにも設置し、夜間や休日を問わず、24時間AEDを使える環境づくりを進めています。8月までにコンビニエンスストアの台数を153台に拡大予定。設置場所など詳しくは、品川区内地図情報「しながわMAP」をご覧ください。

#### AEDの主な設置場所

区役所	児童相談所
中小企業センター	オアシスルーム
地域センター	IKUMOやしお(八潮子育て支援施設)
サービスコーナー	家庭あんしんセンター
荏原区民センター	文化センター
東大井区民集会所	ウェルカムセンター原・交流施設
保健センター	SHIP(品川産業支援交流施設)
公園(運動施設)	創業支援センター(西大井、武蔵小山)
きゅりあん(総合区民会館)	しながわ観光協会(しながわPLAZA)
区立体育館	特別養護老人ホーム
図書館	在宅サービスセンター
品川歴史館	シルバーセンター
区立学校(小学校、中学校、義務教育学校)	ゆうゆうプラザ
保育園	ほっとサロン(荏原、西大井)
幼稚園	清掃事務所
児童センター	しながわ水族館
マイスクール	区民斎場「なぎさ会館」

区では、5月末現在387台のAEDを区有施設やコンビニエンスストアなどに設置しています。

コンビニエンスストアでの目印はこれ！



コンビニエンスストアの設置台数

## 153台に拡大！ 提携コンビニエンスストア



セブン-イレブン 74カ所



ローソン 14カ所

LAWSON



ファミリーマート 65カ所

8月から新規設置

### AEDを多くの人が普通に使えるように

東京消防庁より出向している防災課職員(消防士)に聞きました

AEDを誰もが当たり前使える世の中になったら、救える命は増えると思います。

しかし現状は、AEDは「目の前にあるけど、触るのが怖い」「使い方がわからない」という心理的・技術的なハードルが高いのが課題です。そこで、知っておいてほしいポイントは以下の3点です。

- 自動で判断してくれる  
パッドを貼ると、心臓の状態を解析し、電気ショックの必要性を自動で判断します。貼り付けたら、即電気ショックとはなりません。
- 操作手順を音声ガイダンスで誘導してくれる  
AEDはしゃべります。操作手順は全て言語化され、次に行うべき行動を示してくれます。
- 救命できなかったとしても責任を問われた事例はない  
AEDを含め、応急手当を行っても結果的に救命できなかった場合、法的な責任を問われるのではないかと心配になるかもしれませんが、法的な責任を直接定めた法律はありませんが、善意で実施した行為に関して、責任を問われることはないと考えられます。

### 救命講習について

救命処置についてさらに学んでみたい方は、各消防署で行っている救命講習にご参加ください。日程など詳しくは、区内各消防署のホームページをご覧ください。

- 品川消防署**  
☎ 北品川3-7-31  
☎ 3474-0119 Fax3458-1250
- 荏原消防署**  
☎ 平塚3-16-20  
☎ 3786-0119 Fax3787-8583
- 大井消防署**  
☎ 東大井3-6-12  
☎ 3765-0119 Fax3768-0119



### あなたにもすぐできることがあります

※本アプリ内のAED設置場所は投稿型のため、しながわMAPの設置場所一覧とは異なる場合があります。

### 使う・使わないの判断は？

倒れている人に対しては、まず次を確認します。

- 反応があるか
- 普通の呼吸をしているか

反応がなく、呼吸がおかしい・していない場合は、「119番通報」「胸骨圧迫(心肺蘇生)」「AEDを持ってくる」を始めます。**AEDを「使うべきかどうか」はAED自身が判断します。迷ったらどうするか?「迷ったらAEDを使用する」が基本です。**

電気ショックが1分遅れるごとに救命率は10%ずつ低下します。ぜひ、勇気をもって一歩を踏み出してみてください。

### 8月までに三角巾を配備します

傷病者へのプライバシー保護や、衣服を脱がす際のためらいなど、心理的な抵抗感を少なくすることができます。三角巾は、応急手当(止血・固定など)にも使用可能です。 ※電気ショックの実施が最優先です。使用は必須ではありません。



電極パッドを貼ったあとに三角巾で胸部を覆います。

区が設置したAEDの中に、三角巾を配備します。

AEDの設置情報を皆さんで集めて共有するAED N@VIや、最寄りのAED検索機能、救命処置を学べる情報や内容が掲載されたアプリです。



アプリのダウンロードはこちら



日本AED財団

令和7年度下半期 7年10月1日～8年3月31日

## 区の財政状況をお知らせします

問い合わせ 財政課  
(☎5742-6610 Fax5742-6870)

## 財政の運営方針など

7年度は、「性別や障がいの有無、家庭の状況などにより選択を阻まれることなく自分の望むように生き、幸せを感じられる社会」を実現すべく、「人」を基軸とした施策展開により、人々が幸福や未来への希望を実感できるウェルビーイング予算として編成し、4つの重点政策の推進に取り組みました。

## 4つの重点政策に基づき取り組んだ主な施策

## ●安全安心を守る

スフィア基準等に対応する避難者環境の改善、高齢者・障害者世帯向け家具転倒防止器具設置助成の充実、地域防災活動における新たな担い手の育成、災害時在宅避難のためのマンション防災推進 など

## ●社会全体で子どもと子育てを支える

中学校標準服(制服)・修学旅行費の無償化、所得制限のない給付型大学奨学金の実施、朝の児童の居場所確保・朝食支援、産後ケア事業の充実、すまいるスクール利用料の無償化、中高生リパースメンター事業の実施、第1子保育料(0～2歳)の無償化 など

## ●生きづらさをなくし住み続けられるやさしい社会をつくる

終活支援サービスの無償化、居住支援総合相談窓口の新設、補聴器購入費助成の拡充、73(ナナサン) 歯科健診の実施、障害児通所支援等利用料の無償化、区独自給付金による実質ひとり親家庭の支援 など

## ●未来に希望の持てるサステナブルな社会をつくる

区民の声を区政に反映するデジタルプラットフォームの導入、女性IT・デジタル人材の就職支援、プレミアム付区内共通商品券の発行による区内消費の喚起、AIオンデマンド交通の実証運行、省エネルギー対策助成の新設・拡大など

## 重点的・緊急的に取り組んだ施策

物価・エネルギー価格の高騰や災害などへの対策として、補正予算などを編成し、以下の施策に重点的・緊急的に取り組みました。

## ①区民生活、区内経済の安定に向けた支援

(5億3,325万4千円)

- 区内共通商品券・デジタル商品券プレミアム率拡充
- 省エネルギー対策・業務改善設備更新助成金

## ②子育て世帯への支援

(13億2,323万3千円)

- ベビーシッター利用支援事業の拡充
- 病児保育施設の拡充
- 物価高対応子育て応援手当給付金

## ③災害対策

(1,118万6千円)

- 感震ブレイカー設置補助の拡充
- 災害時応急物資購入費

## ④健康・福祉

(4億9,331万9千円)

- 高齢者熱中症見守り宅配事業
- 放課後等デイサービス事業所開設費用等助成
- 放課後等デイサービス事業所中重度障害児受入れ促進助成
- 障害児者総合支援施設日中一時支援事業の拡充に伴う整備
- 保育所等物価高騰対策支援金
- 保育所等熱中症対策支援事業

※主要な施策を記載しています。

## 一般会計

皆さんに納めていただいた特別区税や特別区交付金を主な財源として、公園や道路の整備をはじめ、学校や社会福祉施設の運営、生活保護、保健衛生など区行政の大部分を経理しています。

## 区民の方の税負担

納めていただく特別区税は、歳入予算現額の25.4%を占めています。この税額を8年3月31日時点の区民の人数で割ると15万3,288円(昨年比で12.2%増)、世帯数で割ると26万3,958円(昨年比で11.8%増)となります。

歳入	予算現額	収入済額	収入率
特別区税	640億4,883万5千円	586億6,269万5千円	91.6%
特別区交付金	523億6,000万円	561億6,585万7千円	107.3%
分担金・負担金	26億8,313万5千円	13億2,710万4千円	49.5%
使用料・手数料	46億9,443万円	43億7,820万7千円	93.3%
国・都支出金	699億9,609万4千円	545億1,267万4千円	77.9%
繰入金	215億3,140万6千円	33億8,569万円	15.7%
その他	370億5,006万2千円	364億5,230万3千円	98.4%
計	2,523億6,396万2千円	2,148億8,453万円	85.1%

歳出	予算現額	支出済額	支出率
民生費	1,169億7,302万円	1,052億3,434万6千円	90.0%
衛生費	169億9,617万3千円	150億5,846万5千円	88.6%
土木費	302億3,375万5千円	126億5,645万3千円	41.9%
教育費	348億5,743万2千円	211億2,491万7千円	60.6%
公債費	13億7,880万7千円	13億7,033万円	99.4%
その他	519億2,477万5千円	308億7,541万3千円	59.5%
計	2,523億6,396万2千円	1,863億1,992万4千円	73.8%

※収入済額、支出済額は8年3月31日時点。

## 特別会計

特定の事業を行うにあたって、一般の歳入歳出と切り離して経理を明確にする必要がある場合に設けています。

会計	予算現額	収入済額	支出済額
国民健康保険事業会計	359億4,661万4千円	330億2,586万2千円	330億8,084万5千円
後期高齢者医療特別会計	113億2,208万1千円	108億4,449万8千円	110億9,909万円
介護保険特別会計	291億5,707万3千円	280億3,516万円	248億6,127万5千円
災害復旧特別会計	15億円	0円	1,366万4千円

※収入済額、支出済額は令和8年3月31日時点。

## 国民健康保険事業会計

8年3月31日時点、約4万7千世帯、約6万人が加入している国民健康保険関係の経理を行っています。

## 後期高齢者医療特別会計

75歳以上の方(65歳以上で一定の障害のある方を含む。)の医療費を経理するもので、8年3月31日時点、被保険者の方は、約4万6千人です。

## 介護保険特別会計

介護保険を経理する会計で、65歳以上の被保険者の方は、8年3月31日時点、約8万2千人です。

## 災害復旧特別会計

災害時における救助、災害の復旧および災害からの復興を円滑に行い、その経理状況を明確にするため平成29年度に設置した会計です。

## 財産・地方債・一時借入金の現在高

## 区有財産の保有状況

7年度上半期(7年9月30日時点)に比べ、総額で70億7,026万3千円増となっています。区民1人あたりの保有額は、312万3,002円です。

総額		1兆3,048億9,310万2千円
内訳	土地	127万4,494.24㎡ 9,436億6,595万円
	建物	84万9,635.29㎡ 2,283億2,550万2千円
	地上権	6,653.65㎡ 12億9,959万円
	工作物・立木・浮桟橋	98億8,269万7千円
	有価証券など	58億7,144万5千円
	物品	121億1,012万4千円
	基金	1,037億3,779万4千円

※品川区公有財産表による。

## 特別区債(地方債)の残高

171億9,135万9千円

(減税補てん債を除いた場合)

171億6,516万1千円)

特別区債は、公園や道路、学校施設の整備などで特に多額の資金を必要とする場合に、政府や銀行などから長期にわたり返済する資金を借り入れ、事業資金を調達するものです。

## 一時借入金の残高

0円

一時借入金とは、支払資金が不足した場合に、その不足を補うために一時的に銀行などから借り入れる資金です。8年3月31日時点において、借入残高はありません。

## 特別区交付金

特別区民税とともに、区民の皆さんに身近な施策を行うための重要な財源の一つで、固定資産税などをもとに都と23区が調整し、仕事の分担に応じて分配されるものです。現在、都と23区では、都と区の役割分担と財源配分のあり方を中心に協議を続けています。区民の皆さんに身近な事務は23区が担い、都は広域行政に徹することを基本に、これからも区民サービスの向上に欠かせない財政自主権の確立を積極的に推進していきます。

# 粗大ごみの出し方

粗大ごみの申し込みには「電話受付」と「インターネット受付」、出し方には「戸別収集」と日曜日に品川区資源化センターへの「直接持ち込み」があります。

※直接持ち込む場合も申し込みが必要です。

問い合わせ 品川区清掃事務所 (☎3490-7051 Fax3490-7041)



粗大ごみとは、布団や家具、自転車などの家庭から出される、おおむね**1辺が30cm以上**の大きさのごみのことです。

## 粗大ごみの出し方

### 1 申込方法

品川区粗大ごみ受付センター  
☎6733-5374  
HP [shinagawa-sodai.com/receipts/home](http://shinagawa-sodai.com/receipts/home)

#### 電話受付

受付時間/午前8時～午後7時  
※祝日も受け付けます。  
※日曜日・年末年始(12月29日(火)～1月3日(日))を除く。

#### インターネット受付

受付時間/365日24時間  
※メンテナンス期間を除く。  
※区ホームページからもアクセスできます。  
※住所に誤りがあると収集できません。



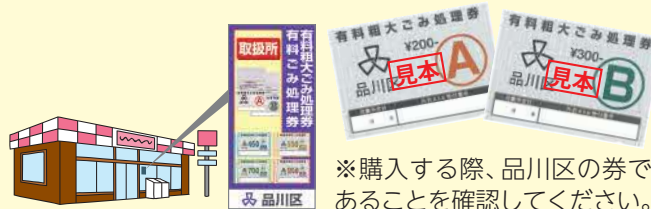
#### 品川区粗大ごみ受付センター終日休止

システムメンテナンスのため、下記の日程で粗大ごみの申し込み受け付け(電話、インターネット)を休止します。  
休止日時/6月30日(火)終日  
再開日時/電話:7月1日(水)午前8時から  
インターネット:7月1日(水)午前0時から

### 2 手数料の支払方法

#### 品川区の有料粗大ごみ処理券を購入

申し込み時に案内された手数料分の粗大ごみ処理券を、区内の「有料粗大ごみ処理券取扱所」の掲示がある商店・コンビニエンスストアなどで購入。



※購入する際、品川区の券であることを確認してください。

#### 電子決済

##### インターネット受付のみ

インターネットで申し込んだ場合、クレジットカードで電子決済が可能。  
利用できるクレジットカード/Visa、Mastercard、JCB、American Express、Diners Club ※電子決済の場合、領収書は発行されません。領収書が必要な方は、粗大ごみ処理券を購入してください。

●電子決済の場合は「必要事項を記入した紙」を粗大ごみ1個につき1枚貼付してください。  
必要事項/受付番号、収集日、品目と金額

粗大ごみ【記入例】 受付番号	1234
収集日	(4月1日)
品目とその金額	ふとん ¥400

### 3 粗大ごみを出す

#### 戸別収集

申し込みした収集日の午前8時までに、指定された場所に出す。  
※粗大ごみ処理券や必要事項の記載が確認できない場合、粗大ごみは収集できません。



#### 日曜日に直接持ち込み

指定された日の午前9時～午後4時に、品川区資源化センター(八潮1-4-1)へ持ち込む。



⚠️ ※たんす、シュレッダー、米びつ、炊飯器などは中身を空にして出してください。  
※火災の原因になりますので、石油ストーブの灯油は空にして出してください。

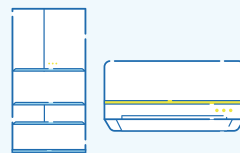
#### 品川区ごみ分別アプリのサービス終了

収集日などを確認できる品川区ごみ分別アプリは、6月30日(火)をもってサービスを終了します。長らくのご利用ありがとうございました。  
今後は区ホームページ(二次元コード)をご覧ください。



#### 粗大ごみとして収集できないもの

●テレビ、冷蔵庫、冷凍庫、洗濯機、衣類乾燥機、エアコン



●パソコン本体とディスプレイ、ノートパソコン



買い替える店か購入した店、または家電リサイクル受付センター☎0570-087-200(土・日曜日、祝日、年末年始を除く午前9時～午後5時)へお問い合わせください。

メーカーなどに回収を依頼してください。リサイクル料金や受付窓口は、各メーカーのサービスセンターか、パソコン3R推進協会☎5282-7685(土・日曜日、祝日、夏季・冬季休暇を除く午前10時～午後5時)へお問い合わせください。

#### 区民プロデュース型講座を開催する団体を追加募集します

広く区民を対象にした講座や講演会を企画し開催してみませんか。

**テーマ** 文化芸術、地域社会、青少年健全育成、家庭教育、子育て支援、高齢社会、人権、環境問題など  
**実施期間** 10月1日(木)～9年2月26日(金)  
**実施条件** 1回2時間以上で、実施期間内に1～6回開催し、会員を除いて20人以上の受講者を見込めること  
※託児や手話通訳をつけて開催することもできます。  
※開催回数ごとに委託料の上限があります。

**募集団体** 次の全てにあてはまる社会教育関係団体7団体程度(選考)

- 現在、1年以上継続的に社会教育関係団体として活動している
- 申請時に有効な登録期間内にある
- 10人以上の会員で構成されている

※3年連続で本事業を利用した団体、8年度に品川区や東京都から他の助成や委託を受ける団体(予定含む)は対象外です。

**申込方法** 7月14日(火)までに、☎か申請書を文化観光戦略課文化観光戦略担当(第二庁舎6階)へ持参

**申請書記布場所** 文化観光戦略課(第二庁舎6階)、文化センター

※区ホームページからダウンロードもできます。



問い合わせ 文化観光戦略課文化観光戦略担当 (☎5742-6836 Fax5742-6893)

# ENJOY!スポーツ

スポーツ協会  
ホームページは  
こちらから



スポーツ協会は  
6月15日月はお休みです。

- 品川区スポーツ協会・総合体育館  
☎141-0022東五反田2-11-2 ☎3449-4400 Fax3449-4401  
受付時間/午前9時～午後7時 ※土・日曜日、祝日は午後5時まで。
- 戸越体育館  
☎142-0042豊町2-1-17 ☎3781-6600 Fax3781-6699
- スポーツ推進課 地域スポーツ推進係(第二庁舎6階)  
☎5742-6838 Fax5742-6585

## ニュースポーツ体験会

気軽に4種類のニュースポーツを体験できます。

- 日 6月27日(土)午後1時30分～4時30分
- 内 モルック、グラウンド・ゴルフ、ラダーゲッター、輪投げ
- 人 小学生以上の方
- ¥ 1人100円
- 参 当日運動のできる服装で、直接御殿山小学校(北品川5-2-6)へ
- 問 スポーツ推進課地域スポーツ推進係(☎5742-6838 Fax5742-6585)

## ブラインドサッカー体験会

品川区を拠点に活動する「品川CCパペレシアル」の選手を講師に迎えます。

- 日 7月12日(日)午前10時～11時30分  
※受け付けは午前9時30分から。
- 場 第四日野小学校(西五反田4-29-9)
- 人 小学生以上の方30人程度(抽選)  
※小学生は保護者同伴。
- 申 6月30日(火)正午(必着)までに、  
か往復はがき、FAX(1枚5人まで)でイベント名、参加者全員の氏名(ふりがな)・年齢、代表者の住所・電話番号をスポーツ協会(☎141-0022東五反田2-11-2☎3449-4400 Fax3449-4401)へ



品川区ブラインドサッカー  
応援キャラクター「やたたま」

## ブラインドサッカー・トップリーグ2026

大会ホームページ  
はこちらから



日程 7月26日(日) 会場 総合体育館(東五反田2-11-2)

トップリーグ第1節に向けて

令和4年に設立されたブラインドサッカー・トップリーグ「LIGA.i」の第1節が今年も区内で開催されます。東京2020パラリンピック競技大会に出場を果たした選手が所属する国内強豪チームも出場します。見ごたえのある熱い戦いをぜひ会場でご覧ください。

開始時間	対戦チーム
第1試合 午後1時	品川CCパペレシアル vs buen cambio yokohama
第2試合 午後4時10分	free bird mejirodai vs 埼玉T. Wings

**チケット情報**  
2試合通し券・第1試合券・第2試合券を購入することができます。  
※前売り券のみ区民割(500円引き)があります。詳しくは大会ホームページのチケット情報をご確認ください。

### ブラインドサッカー®観戦ツアー

ブラインドサッカー・トップリーグ2026に区民の皆さんを無料でご招待します。  
午後3時からブラインドサッカー体験会も行います。  
人 小学生以上の方  
第1試合：70人 第2試合：30人(抽選) ※小・中学生優先。  
申 7月10日(金)(必着)までに、  
か往復はがき、FAXに「ブラインドサッカー観戦」とし、希望の試合、参加者全員の住所・氏名(ふりがな)・年齢・電話番号、体験会参加の有無をスポーツ協会(☎141-0022東五反田2-11-2☎3449-4400 Fax3449-4401)へ



川村 怜(品川CCパペレシアル  
フィールドプレイヤー)

誰もが欠かせない特別な役割があるというコンセプトのもと、目が見える・見えないに関わらずスポーツを楽しみ、地域の皆さんにブラインドサッカーの魅力発信しています。ぜひ品川で開催するトップリーグのLIGA.iを会場でご覧ください。



寺西 一(品川CCパペレシアル  
フィールドプレイヤー)

皆さんこんにちは！私たちは区内で活動するブラインドサッカーチームです。視覚障がい者と健常者が一致団結してプレーするのがこの競技の魅力の一つです。ぜひ観戦と競技の体験をしていただき、一緒にブラインドサッカーと品川区を盛り上げていきましょう。



写真提供：品川CCパペレシアル

品川区はブラインドサッカーを応援しています  
平成28年4月に区と日本ブラインドサッカー協会はパートナーシップ協定を締結。講演会やイベントのほか、国内大会や国際大会を開催するなど、様々な事業を通じて連携しています。

問 スポーツ推進課インクルーシブスポーツ担当(☎5742-3854 Fax5742-6585)

## いきいきシニア

65歳以上の方を対象としたお知らせや講座などの情報です。

### 働きながら年金受給セミナー

- 日 7月17日(金)午前10時～11時
- 場 中小企業センター(西品川1-28-3)
- 内 再就職支援、在職老齢年金の支給停止、シルバー人材センターの活用など
- 人 65歳以上の方20人(先着)  
※申込方法など詳しくは、ハローワーク品川ホームページ(HP) [jsite.mhlw.go.jp/tokyo-hellowork/list/shinagawa.html](http://jsite.mhlw.go.jp/tokyo-hellowork/list/shinagawa.html)をご覧ください。
- 問 ハローワーク品川☎5418-7316  
地域産業振興課中小企業支援担当(☎5498-6351 Fax5498-6338)



## 品川キャンピングベース2026

～品川区キャンプ場開放事業～



- 区内キャンプ場でファミリーキャンプにチャレンジできます。
- 日 7月19日(日)～8月2日(日)  
※1泊2日、連泊不可。  
※荒天時は中止。
- 場 みなとが丘ふ頭公園品川区キャンプ場(八潮3-1)
- 人 3歳以上のお子さんと保護者各7組(抽選) ※年齢は参加日時点。
- ¥ 1人3,000円、3歳～中学生1,500円(燃料・寝具・調理用具レンタル料込)
- 申 6月30日(火)(必着)までに、  
かスポーツ協会配布する申込書を同協会(☎141-0022東五反田2-11-2☎3499-4400 Fax3449-4401)へ持参  
※申込書は区ホームページからダウンロードもできます。



## はじめてのスマホ体験教室

8月コース募集

スマートフォンの基本操作を体験しながら学べます。フレイル予防の講座や介護予防体操も行います。



- 日時/8月10日～31日の月曜日午前9時30分～11時30分(全4回)
- 場所/旗の台シルバーセンター(旗の台4-13-1)
- コース/はじめて講座～電源の入れ方から文字の入力など～
- 対象・定員/区内在住で、スマートフォンを持っていないか、ほとんど使ったことがない60歳以上の方10人(抽選)
- 費用/1,000円(教材費)

- 申込方法/7月3日(金)(必着)までに、電話かはがき、FAXで住所、氏名(ふりがな)、年齢、電話番号を品川区スマホ事務局(☎351-0101埼玉県和光市白子1-3-40-4階 ☎0120-616-614(土・日曜日、祝日を除く午前9時～午後5時) Fax048-461-8486)へ
- ※スマートフォンは持参いただくか、受講中に限り無料で貸し出します。

●スマートフォンに関する相談事業もあります。詳しくはお問い合わせください。

問い合わせ 品川区スマホ事務局(☎0120-616-614 Fax048-461-8486)

高齢者地域支援課高齢者活動支援担当(☎5742-7671 Fax5742-6882)



8年度

# ACP アドバンス・ケア・プランニング

## eラーニング講座



ACPとは、自分が希望する医療や介護について、事前に周囲と話し合うことです。自分らしく生きるため、eラーニングでACPについて学んでみませんか。

受講期間/9年2月28日(日)まで ※期間中はいつでも受講可。

定員500人(先着)

介護・在宅医療・障害福祉情報ホームページ [shinagawa.kaigo-web.jp/acp/](http://shinagawa.kaigo-web.jp/acp/)(二次元コード)の専用フォームから申し込み

申込期限/9年1月31日(日)

問い合わせ

福祉計画課介護・医療連携担当(☎5742-9125 Fax5742-6797)

6月23日~29日は男女共同参画週間です

## 8年度内閣府男女共同参画週間キャッチフレーズ 「あなたらしさが、社会のチカラ」

「男だから」「女だから」といった性別役割意識にとらわれず、個性と多様性を尊重し、自身の可能性を信じて誰もが生きがいを感じられる男女共同参画社会の実現をめざしています。

この機会にあらためて、私たち一人ひとりが家庭や地域、職場などでできることを考えてみませんか。

期間中の催し(6月15日(月)~29日(月))

●ジェンダー平等推進センター(東大井5-18-1きゅりあん3階)

パネル展示、図書閲覧コーナーなどの設置

●品川図書館(北品川2-32-3)

ポスターの掲示、パネル展示、各種相談のお知らせなど

問い合わせ ジェンダー平等推進センター

(東大井5-18-1きゅりあん3階 ☎5479-4104 Fax5479-4111)



## 「しながわ出合いの湯」で みんなで楽しく、心と体の健康づくり



☑ 毎週木曜日(祝日を除く)

☑ お楽しみプログラム(健康体操、カラオケなど)と入浴

☑ 区内在住の65歳以上で、自分の身の回りのことができる方

☑ 当日、直接会場へ

### ○注意事項

- 下記表に記載のある定員を超えた場合は、次回分の整理券を配付します。
- 参加には「出合いの湯カード」が必要です。新規作成またはカードを紛失された方は、健康課(本庁舎7階)、各浴場で発行しますので、年齢のわかるものをお持ちください。
- 毎週木曜日午後7時までは、お楽しみプログラムに参加しなくても、浴場組合のサービス事業として割引料金300円で入浴できます(⑩武蔵小山温泉は午後4時まで)。利用するときに「出合いの湯カード」をフロントか番台に提示してください。

名称	所在地	電話番号	開始時間	定員
①吹上湯	北品川1-25-12	3471-3726	午後2時	10人
②天神湯	北品川2-23-9	3471-3562	午後2時	8人
③宮城湯	西品川2-18-11	3491-4856	午後2時	6人
④高松湯	上大崎3-5-4	3441-8602	午後3時	8人
⑤金春湯	大崎3-18-8	3492-4150	午後2時30分	12人
⑥水神湯	南大井6-9-10	3761-1425	午後2時30分	8人
⑦すえひろ湯	大井1-42-4	090-4326-0485	午後2時15分	12人
⑧東京浴場	大井2-22-16	3771-4959	午後2時	6人
⑨みどり湯	西大井1-7-26	3774-0744	午後2時	6人
⑩ピース湯	西大井6-15-16	3772-5281	午後3時	15人
⑪武蔵小山温泉	小山3-9-1	3781-0575	午前11時	22人
⑫東京浴場	小山6-7-2	6421-5739	午後1時15分	9人
⑬戸越銀座温泉	戸越2-1-6	3782-7400	午後2時	25人
⑭中延温泉松の湯	戸越6-23-15	3783-1832	午後2時	11人
⑮星の湯	中延6-1-10	3781-1918	午後2時	12人
⑯富士見湯	東中延1-3-8	3782-6120	午後2時10分	9人
⑰新生湯	旗の台4-5-18	3781-3476	午後2時55分	9人
⑱中延記念湯	旗の台4-11-2	3781-3095	午後2時	12人
⑲大盛湯	二葉2-4-4	3788-8477	午後2時	10人

問い合わせ/健康課健康づくり係(☎5742-6746 Fax5742-6883)

# 健康ガイド

●品川保健センター ☎140-0001 北品川3-11-22 ☎3474-2225 Fax3474-2034

●大井保健センター ☎140-0014 大井2-27-20 ☎3772-2666 Fax3772-2570

●荏原保健センター ☎142-0063 荏原2-9-6 ☎3788-2000 Fax3788-7900

### 食事・栄養相談と健康測定会

子育て中の食の悩みから高齢者の食生活まで、栄養士が個別にアドバイスします。

☑ 6月22日(月)正午~午後4時

※毎月1回開催しています。

※血圧・握力・血管年齢測定も実施。普段の汁物の塩分濃度測定を希望する方はみそ汁などを持参してください。

運営/品川栄養士会

場 申 当日、直接イトーヨーカドー大井町店7階(大井町駅前)へ

問 健康課健康づくり係

(☎5742-6746 Fax5742-6883)

### 精神保健家族勉強会

☑ 7月8日(水)午後1時30分~3時30分

※奇数月に開催しています。

内 社会資源について

人 精神障害のある方の家族22人

場 申 電話で、荏原保健センター

☎3788-7016へ

### 7月 保健センターのこころの健康専門医相談(予約制)

	品川	大井	荏原
精神保健相談(こころの病気など)	3日(金)・8日(水)	8日(水)・14日(火)	24日(金)
うつ病あんしん相談	24日(金)	8日(水)・14日(火)	—
児童思春期のこころの相談	2日(木)	23日(木)	2日(木)・7日(火)

問 各保健センター

### 思春期家族教室

不登校・ひきこもりなどの対応について学び合います。家族からの相談に心理士が助言します。

☑ 7月13日(月)午後2時~4時

※毎月1回開催しています。

場 申 電話で、品川保健センター

☎3474-2904へ

### 難病の方のためのリハビリ教室

グループリハビリを通して、体を動かす方法を学びます。

☑ 7月16日(木)午後1時30分~3時30分

※奇数月に開催しています。

人 パーキンソン病・脊髄小脳変性症などの神経難病の方と家族30人

持ち物/タオル、飲み物

場 申 電話で、荏原保健センター

☎3788-7016へ

### 応急診療所

行く前に必ず電話連絡を。マイナ保険証などを忘れずに!

☑ 内科 小児科 歯科 接骨 薬局

平日夜間/午後8時~午後11時(受付は午後10時30分で終了)

月~金曜日(祝・休日除く)	小 品川区子ども夜間救急室	旗の台1-5-8	☎3784-8181
	※外傷は対応できません	昭和医科大学病院中央棟4階	

休日昼間・夜間/午前9時~午後10時(受付は午後9時で終了)

6月21日(日)	内小 品川区医師会休日診療所	北品川3-7-25	☎3450-7650
6月28日(日)	内小 荏原医師会休日診療所	中延2-6-5	☎3783-2355
	薬 会堂薬局しながわ	北品川3-11-16	☎3471-2383
	薬 会堂薬局えぼら	中延1-7-12	☎6426-7730

休日昼間/午前9時~午後5時(受付は午後4時30分で終了)

6月21日(日)	内小 岩端医院	大井1-55-14	☎3775-1551
	歯 由井歯科	二葉1-20-7	☎3788-1610
	歯 伊藤歯科医院	豊町3-12-17	☎3781-5834
	骨 目黒整骨院	上大崎2-15-5-204	☎3444-7796
6月28日(日)	骨 誠道館清水接骨院	小山3-15-1-2階	☎3783-0685
	内小 おりしきみつるクリニック	東大井2-19-11	☎5762-2789
	歯 坂井歯科医院	大井2-11-4-1階	☎5709-8117
	歯 すずき歯科医院	小山5-6-9	☎3788-9871
6月28日(日)	骨 健康館なつ整骨院	東五反田1-19-2	☎3444-3472
	骨 上条接骨院	二葉2-8-9	☎3786-7949

土曜日夜間/午後5時~午後10時(受付は午後9時で終了)

6月20日(土)	内小 品川区医師会休日診療所	北品川3-7-25	☎3450-7650
	薬 会堂薬局しながわ	北品川3-11-16	☎3471-2383
6月27日(土)	小 品川区子ども夜間救急室	旗の台1-5-8	☎3784-8181
	※外傷は対応できません	昭和医科大学病院中央棟4階	

※重病の方は119番へ。 ※医療機関が変更になる場合あり。区ホームページで最新情報を要確認。

### お子さんの急な病気に困ったら

●小児救急電話相談 ☎#8000 IP電話などは☎5285-8898  
月~金曜日/午後6時~翌日午前8時 土・日曜日、祝日、年末年始/午前8時~翌日午前8時

●費用の記載がないものは無料 ●対象は原則として区内在住・在勤・在学の方

### 医療機関の24時間案内

●東京都医療機関案内サービス(ひまわり) ☎5272-0303 Fax5285-8080 ●救急相談センター(救急車を呼ぶのを迷ったら) ☎#7119 IP電話などは☎3212-2323

○本紙に記載の電話番号は、市外局番(03)を省略しています。



**お知らせ**

**7月の日曜開庁日について**

システム改修のため、日時が変動になります。

	窓口	マイナンバーカード特設会場
5日	休止	8:30~13:00
12日	8:30~13:00	8:30~13:00
19日	休止	休止
26日	8:30~17:00	8:30~17:00

※12日の戸籍届出(婚姻・出生届など)は、夜間休日受付(第二庁舎2階)で受け付けます。

※詳しくは区ホームページをご覧ください。

☎ 戸籍住民課 戸籍住民担当 (☎5742-7163 Fax5709-7625)

**7年度食品衛生監視指導実施結果を公表します**

7年度品川区食品衛生監視指導計画に基づいて実施した監視指導結果をとりまとめたため、食品衛生法第24条の規定により公表します。

☎ 生活衛生課 食品衛生担当 (本庁舎7階 ☎5742-9139 Fax5742-9104)

※区ホームページでも閲覧可。

**住まいの総合相談窓口「あんしん住まい相談デスク」**

住まいの悩みに関する相談に対し、内容に応じた関係部署をご案内します。

☎ 月～金曜日午前8時30分～午後5時

※祝日は除く。

☎ 相談方法・☎ 直接、住宅課 居住支援係 (本庁舎6階 ☎5742-6777 Fax5742-6963)へ

**春季プレミアム付品川区共通商品券の二次販売は実施しません**

一次販売の売れ残りが少なかったため、二次販売は行いません。秋季プレミアム付品川区共通商品券の申し込みは9月頃を予定しています。

☎ 品川区商店街連合会事務局 ☎5498-5931、地域産業振興課 商店街支援係 (☎5498-6332 Fax3787-7961)

**シニア向け「就職面接会」**

主に区内の仕事(パート・フルタイム)をご案内します。

☎ 7月15日(水)午後1時～3時

☎ 場 中小企業センター(西品川1-28-3)

参加企業/数社

☎ おおむね55歳以上の就職希望者

持ち物/履歴書(写真貼付)、筆記用具

☎ 申問 電話で、無料職業紹介所サポしながわ(☎5498-6357 Fax5498-6358)へ

**羽田空港見学会**

国土交通省による羽田空港見学会が開催されます。応募方法など詳しくは東京航空局ホームページをご覧ください。

☎ 8月下旬～10月上旬

☎ 申込期限/7月10日(金)

☎ 東京航空局東京空港事務所 環境・地域振興課 (☎5757-3021 HP) www.cab.mlit.go.jp/tcab/airport/list/haneda/

品川区都市計画課 空港環境担当 (☎5742-6532 Fax5742-6889)

**品川介護福祉専門学校(昼間2年制)AO入試エントリー開始**

同校で学びたいという意欲を応援する入試です。

● 一般入試と比べて

● 作文による選考は免除され書類と面接のみ

● 進路の決定が早いため、新生活の準備に時間をかけられる

● エントリー料は一般入試の半額の6,500円と割安

☎ 申問 9月19日(土)まで開催されるオープンキャンパスで、エントリーシートを同校(西品川1-28-3 ☎5498-6364 Fax5498-6367)へ持参

※応募条件やオープンキャンパスの日程など詳しくは、同校ホームページ HP www.shinasha-kyoiku.or.jp/kaigo/opencampus/ か 学生募集要項をご覧ください。

**税金・国保・年金**

**特別区民税・都民税・森林環境税(普通徴収)第1期の納期限**

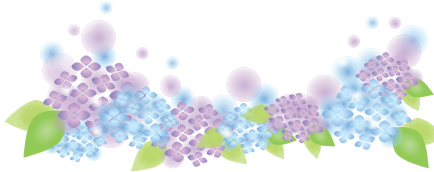
☎ 納期限/6月30日(火)

☎ 納付方法/税務課(本庁舎4階)・地域センター・コンビニエンスストア・金融機関の窓口、インターネットバンキング、ATM、スマートフォン決済アプリ、モバイルレジ、クレジットカード(モバイルレジクレジット・ネットdeモバイル)

☎ ※納期限を過ぎてから納付した場合は、行き違いで督促状が発送されることがあります。

☎ ※第2期以降の納付は、口座振替・自動払込もご利用ください。

☎ 税務課 収納管理係 (☎5742-6669 Fax3777-1292)



**ジェネリック医薬品差額通知を送ります**

医薬品の自己負担額を見直すきっかけとして、毎年2・7・10月に本通知を送付しています。詳しくは通知か、区ホームページをご覧ください。

☎ 国民健康保険に加入し、病気やけがなどで医薬品が処方された方のうち、新たに、または別のジェネリック医薬品に切り替えた場合に一定額以上の薬代の軽減が見込まれる方

☎ 国保医療年金課 給付係 (☎5742-6677 Fax5742-6876)

**講座・講演**

**就業支援セミナー「ゼロから始めるデジタル系仕事図鑑」**

デジタルを活用した仕事の種類や必要スキル、未経験からはじめるコツなどを紹介します。

☎ 7月25日(土)午前10時～正午

※オンライン開催。

☎ 在職中か就職活動中の方30人(先着) ※申込方法など詳しくは、しながわお仕事相談室ホームページ HP www.shinagawa-shigoto.jp/ をご覧ください。

☎ 地域産業振興課 中小企業支援担当 (☎5498-6351 Fax5498-6338)

**地域猫活動学びの会**

地域猫活動の概要や、不妊・去勢手術後の猫の行方を学びます。

☎ 7月4日(土)午後2時～4時

※受け付けは午後1時40分から。

☎ 場 荏原第五区民集会所(二葉1-1-2)

☎ 人 25人(先着)

☎ 申問 ☎ 電話で、生活衛生課 管理係 (☎5742-9132 Fax 5742-9104)へ

**しながわ防災学校 × 立正大学 × 損保ジャパン「合同防災研修プロジェクト」**

グループワークを交えながら地域防災について学びます。

☎ 7月25日(土)午前10時～午後4時

☎ 場 立正大学(大崎4-2-16)

☎ 人 中学生以上の方20人程度(抽選)

☎ 申 7月6日(月)までに、しながわ防災学校ホームページ HP bousaigakkou.city.shinagawa.tokyo.jp/ の専用フォームか、☎ 電話でサイエンスクラフト ☎6380-9062へ

☎ 問 防災課 啓発・支援担当 (☎5742-6696 Fax3777-1181)

**区民プロデュース型講座「ジュニアオーケストラ体験講座2026」**

☎ 8月1日(土)・3日(月)・7日(金)・9日(日)・11日(祝) 正午～午後4時(全5回)

☎ 場 五反田文化センター(西五反田6-5-1)

☎ 内 楽器・合奏・指揮者体験、成果発表演奏会など

☎ 人 小学4年～高校生の方70人(抽選)

運営/品川ジュニアフィルハーモニーオーケストラ

☎ ¥4,999円 ※楽器の貸し出しあり。

☎ 申問 7月17日(金)(必着)までに、同オーケストラホームページ HP sites.google.com/view/sjpo/act/13act/2026taiken の専用フォームか 往復はがきで、講座名、住所、氏名(ふりがな)、年齢、身長、電話番号、Eメールアドレス、希望楽器、経験年数、レンタル希望の有無を文化観光戦略課 文化観光戦略担当(☎140-8715 品川区役所 ☎5742-6835 Fax5742-6893)へ

**区民プロデュース型講座「ダウン症のある人の教育・支援について学ぼう」**

日程(全6回)	会場	内容
8月1日(土)	荏原文化センター(中延1-9-15)	子どもの育ちを支える地域の子育て支援の居場所づくり
9月13日(日)	きゅりあん(大井町駅前)	ダウン症のある乳幼児の支援
10月4日(日)	荏原文化センター	ママのお守りになる生理のおはなし
11月1日(日)	荏原文化センター	ダウン症のある子どもの成長と才能を促す教育とは
9年1月30日(土)	荏原文化センター	ダウン症のある人の成人期以降について
2月7日(日)	荏原文化センター	ダウン症児と音楽

※時間は午後1時30分～3時30分。

☎ 家族や教育・医療関係者などダウン症のある人と関わりのある方30人(抽選)

☎ 託児/0歳～就学前のお子さん(抽選)

☎ 申問 6月29日(月)(必着)までに、☎ 往復はがきで、講座名、住所、氏名(ふりがな)、年齢、電話番号、託児希望の方はお子さんの氏名(ふりがな)・年齢を文化観光戦略課 文化観光戦略担当(☎140-8715 品川区役所 ☎5742-6836 Fax5742-6893)へ

**産業技術高専オープンカレッジ**

仲間とプレーする喜びを体験できます。

☎ 8月2日(日)午前10時～正午

☎ 内 初めてのベースボール型スポーツ～Baseball5体験講座～

☎ 人 小中学生の方20人(抽選)

☎ ¥1,100円

☎ 場 申 7月12日(日)(必着)までに、ホームページの専用フォーム か はがきに「Baseball5」とし、住所、氏名(ふりがな)、年齢(学年)、電話番号、Eメールアドレスを都立産業技術高等専門学校(☎140-0011 東大井1-10-40 HP) www.metro-cit.ac.jp)へ

☎ 問 同校 ☎3471-6331 文化観光戦略課 生涯学習係 (☎5742-6837 Fax5742-6893)

**リサイクル・ごみ**

問い合わせ/品川区清掃事務所(☎141-0032 大崎1-14-1 ☎3490-7098 Fax3490-7041)

**ご協力ください**

● 拠点回収(古着・古布、廃食用油、不用園芸土、小型家電(携帯電話・スマートフォンなど)、小型充電式電池) 7月11日(土)・25日(土)午前10時～正午=小学校など31カ所 小学校(台場・三木・第一日野・第三日野・後地・小山・第二延山・大原・鈴ヶ森・浅間台・京陽・城南第二・立会・旗台・大井第一・延山・宮前・芳水・伊藤・源氏

前・小山台)、日野・伊藤・豊葉の杜学園、地域センター(品川第一・大崎第一・大井第二・八潮)、マイスクール 西大井、区役所、品川区清掃事務所 ※雨天決行。 ※回収時間外に回収品目を施設に置いていく行為はおやめください(時間外に学校などでの預かりもできません)。

**リサイクル情報紙「くるくる」(1日発行)**

6月より発行月を偶数月のみに変更しました。「ゆずりたい物」「ゆずってほしい物」を紹介。区施設などに置いてあります。8月号の掲載は、7月15日(火)までに☎ 電話、FAXでお申し込みください。



### 犬のしつけ教室と ペット健康相談 ☎

日 7月11日(土)午後1時30分～4時30分  
場 品川保健センター(北品川3-11-22)  
人 25人(先着)  
※飼い犬の同伴は不可。  
申 問 ☎か電話で、生活衛生課管理係(☎5742-9132 Fax5742-9104)へ

### 定着につながる人材育成セミナー ～採用後の“育てる仕組み”で離職を防ぐ～

中小企業でも実践できる人材育成に焦点を当て、明日から取り組める実践策を提供します。  
日 7月15日(水)午後2時～3時30分  
※オンライン開催。  
人 区内にある中小企業の経営者や人事担当者など30人(先着)  
申 7月13日(月)午後5時までに、中小企業支援サイトHP [www.mics.city.shinagawa.tokyo.jp](http://www.mics.city.shinagawa.tokyo.jp)の専用フォームで申し込み  
問 地域産業振興課中小企業支援担当(☎5498-6351 Fax5498-6338)

### 催し

### 品川&早川ふるさと交流 「南アルプスの清流で川遊びプラン」

南アルプスの山から流れる冷たくきれいな清流で、川遊び体験や生きもの探しを楽しんでみませんか。  
日 7月23日(木)～8月23日(日)  
※1泊2日、2食付き。  
宿 泊/町営ヘルシー美里(山梨県・温泉)  
人 小学生以上の方各20人(先着)  
※中学生以下保護者同伴。  
¥ 1人8,950円、小学生7,800円(宿泊費・プログラム参加費込)  
申 参加希望日の3日前までに、電話でヘルシー美里☎0556-48-2621へ  
問 総務課官民共創担当(☎5742-6856 Fax3774-6356)

### 大崎第一地区 区民まつり

日 6月27日(土)午後3時～5時30分  
場 五反田ふれあい水辺広場(東五反田2-9)、大崎橋広場(西五反田1-10)  
内 模擬店、ゲームコーナー、体験コーナーなど  
問 大崎第一地域センター(☎3491-2000 Fax3491-2002)

### 大崎第二地区 区民まつり

日 6月20日(土)午前10時30分～午後3時  
場 三木小学校(西品川3-16-28)  
内 模擬店、子どもコーナー、ダンス発表など  
問 大崎第二地域センター(☎3492-2000 Fax3492-2095)

### 五反田文化センター 7月のプラネタリウム ☎

一般投影は、土・日曜日、祝日に開催しています。  
※7月1日(水)より、一般投影は子ども使用料免除カード「しなが」を提示すると、利用料が無料になります。  
①特別投影「林次次の星空散歩」  
日 7月25日(土)午後3時30分～5時  
人 小学生以上の方86人(先着)  
¥ 300円、小・中学生100円  
申 6月21日(日)午前10時から電話で同センターへ

②天体観望会「さそり座」  
日 7月31日(金)午後7時～8時30分  
人 小学4年生以上の方40人(抽選)  
※小学生は保護者同伴。  
申 7月7日(火)(必着)までに☎か往復はがき(1枚4人まで)でイベント名、住所、電話番号、参加者全員の氏名(ふりがな)、年齢(小学生は学年)を同センターへ  
※定員に満たない場合、7月9日(木)午前10時から電話で受け付け(先着)。  
③お昼のくつろぎプラネタリウム  
日 水・木曜日午後0時35分～50分  
参 当日、直接同センターへ  
——共通——  
場 問 五反田文化センター(☎141-0031西五反田6-5-1 ☎3492-2451 Fax3492-7551HP [shinagawa-gotanda-planetarium.com/](http://shinagawa-gotanda-planetarium.com/))  
※6月29日(月)～7月16日(木)は、空調更新工事のためプラネタリウムの上映を中止します。

### 夏の星座を星空案内人と見よう!

日 7月18日(土)午後7時～8時30分  
※雨天・曇天中止。  
人 50人程度(先着)  
※小学3年生以下は保護者同伴。  
場 参 当日、直接しながわ中央公園西側エリア(下神明駅側)へ  
問 しながわ中央公園管理事務所(☎5740-5037 Fax5740-5044)

### しながわ水族館「Rainy Wonder Aquarium 2026」

水族館内にて梅雨の時期にちなんだイベントを開催します。  
日 6月17日(水)～7月13日(月)  
開館時間/午前10時～午後5時(入館は午後4時30分まで)  
※火曜日は休館。  
入館料/1,350円(800円)、小・中学生600円(400円)、4歳以上300円(200円)、65歳以上1,200円(700円)  
※区内在住・在勤・在学の方は各自、住所などを確認できるものの提示で( )の料金になります。  
場 問 しながわ水族館(勝島3-2-1しながわ区民公園内 ☎3762-3433 Fax3762-3436)

### 55th Anniversary 堀内孝雄コンサート2026～遠くで汽笛を聞きながら～

日 9月26日(土)午後4時開演  
※開場は午後3時15分。  
場 きゅりあん(大井町駅前)  
¥ 7,000円 ※未就学児は入場不可。  
発売開始日時/6月16日(火)午前10時  
※詳しくはきゅりあんホームページHP [www.shinagawa-culture.or.jp/curian/](http://www.shinagawa-culture.or.jp/curian/)をご覧ください。  
問 品川文化振興事業団(チケットセンター CURIA ☎5479-4140 Fax5479-4160)

### 清掃工場・埋立処分場 見学会

東京臨海部に位置する清掃工場と埋立処分場を大型バスで巡る見学会です。

日程	場所
7月 1日(水)	品川清掃工場
7月15日(水)	港清掃工場
7月29日(水)	有明清掃工場
8月20日(水)	大田清掃工場
9月30日(水)	港清掃工場
11月 4日(水)	有明清掃工場

※東京レポート 駅午前9時20分集合・午後3時頃解散、往復バス。  
人 16歳以上の方各40人(先着)  
申 参加希望日の7日前までに、ホームページの専用フォームか電話で、東京都環境公社中防管理事務所(☎3570-2230 HP [www.tokyokankyo.jp/learn/seisou/](http://www.tokyokankyo.jp/learn/seisou/))へ  
問 同管理事務所☎3570-2230 品川区清掃事務所(☎3490-7705 Fax3490-7041)

### 募集

### 「しながわ地域貢献活動展」 参加団体 ☎

地域の課題解決のために区内で活動している団体の取り組みや情報などを発信するイベントです。  
日 11月21日(土)午前10時～午後3時  
場 きゅりあん(大井町駅前)  
人 NPO法人、ボランティア団体など30団体(選考)  
申 問 6月30日(火)までに、☎か地域活動課で配布する申込書を同課協働推進係(第二庁舎6階 ☎5742-6693 Fax5742-6878)へ持参  
※参加条件など詳しくは、すまいるネットホームページHP [www.shinagawamile.net](http://www.shinagawamile.net)をご覧ください。

### 品川スタートアップ・エコシステム会員

会員同士の連携やビジネスマッチング、区主催の商談会などでのブース出展ができます。  
※詳しくは品川スタートアップ・エコシステムホームページHP [shinagawa-startup-ecosystem.com](http://shinagawa-startup-ecosystem.com)をご覧ください。  
問 地域産業振興課創業・スタートアップ支援係(☎5498-6333 Fax5498-6338)

### 伝統 工芸 の実演

### 陶芸

島村 ひかり



日 6月19日(金)  
午前10時～午後1時、午後2時～4時  
場 エコルとごし(豊町2-1-30)  
問 地域産業振興課管理係(☎5498-6335 Fax5498-6338)

以下は広告欄です。内容については、各広告主にお問い合わせください。

### “不動産を売るとき”って、どうしたらいいの? 専門家に学ぶ「不動産の上手な売り方無料個別講座」開催

6月16日(火)～6月30日(火)  
参加無料・要予約

日本では相続財産の約4割を占めるのが不動産だそう。いざ、相続が発生してから不動産を売却しようとしても、思い通りにいかなかったり、時間がかかってしまうケースも。  
「三井住友トラスト不動産(取引態様/仲介)」では、不動産売買の悩みや不安を解決するための「不動産の上手な売り方無料個別講座」を開催。不動産の無料価格査定相談にも応じます。この機会に参加を。

日 6月16日(火)～6月30日(火)午前10時～午後5時※日時を伝えてください  
※所在地により対応できない場合があります  
¥ 無料 人 各日3人(水・祝日休)  
場 久米ビル2階会議室(目黒センター)品川区上大崎2-25-5※地図参照  
特 不動産売買ガイド・VISAギフトカード3,000円分(写真)進呈  
申 問 講座事務局(目黒センター内)☎0120-574-941 受付時間午前9時30分～午後5時30分



**シルバー人材センター女性会員**

保育補助や朝の児童見守り、マンション清掃など、活躍できる場がたくさんあります。お気軽にご相談ください。

年会費/2,500円

●入会説明会を開催します(予約制)

日 6月25日(休)午後2時から

人 区内在住で、健康で働く意欲のある60歳以上の方 ※男性も参加可。

場 申 問 電話で、シルバー人材センター本部事務局(北品川3-11-16 ☎3450-0711 Fax3471-6187)へ

**助 成**

**人材スキルアップ支援助成**

区内中小企業が従業員に対して実施する研修に係る費用の一部を助成します。

申請期限/9年2月26日(金)午後5時(必着)

人 区内に本社か主な事業所を有する中小企業

※助成額など詳しくは、中小企業支援サイト [HP www.mics.city.shinagawa.tokyo.jp](http://www.mics.city.shinagawa.tokyo.jp) をご覧ください。

問 地域産業振興課中小企業支援担当 (☎5498-6351 Fax5498-6338)



**蚊の対策をして快適な夏を!**

夏に発生する蚊の多くはヒトスジシマカ(通称「ヤブカ」)です。蚊の防除には、水中に生息するボウフラ(蚊の幼虫)を退治することが最も有効です。特にヒトスジシマカは活動範囲が狭いため、蚊が多い家の周辺には蚊の発生源になる水たまりや、やぶなどが必ず見つかります。日頃から家の周りを点検し、蚊の対策を心がけましょう。

**点検・対策ポイント**

- 不要な水たまりをなくす
- 雨どいや雨水ますの土砂や枯れ葉などは取り除き、水がたまらないようにする
- 蚊の隠れ場所となる生い茂った雑草は刈り取り、風通しをよくする
- 蚊の侵入場所に防虫網・網戸を設置する
- 蚊に刺されないよう、外出時は肌を露出せず、必要に応じて虫よけ剤を使用する

問い合わせ 生活衛生課環境衛生担当(☎5742-9138 Fax5742-9104)

**行政情報の公開状況をお知らせします**

区では、区政をより開かれたものとするため、情報公開制度を実施しています。7年度は590件の行政情報の公開請求のほか、保有個人情報の開示請求が126件ありました。

**7年度 行政情報の公開請求・処理状況** ( )は前年度 単位=件

実施機関	請求件数	決定の内容				
		全部公開	部分公開	非公開	不存在	取下げ
区長	526 (464)	296 (303)	126 (88)	23 (7)	51 (51)	30 (15)
教育委員会	51 (37)	17 (24)	24 (7)	4 (0)	4 (4)	2 (2)
選挙管理委員会	4 (2)	1 (1)	1 (1)	1 (0)	0 (0)	1 (0)
監査委員	3 (0)	1 (0)	1 (0)	1 (0)	0 (0)	0 (0)
区議会	6 (1)	4 (1)	1 (0)	0 (0)	1 (0)	0 (0)
合計	590 (504)	319 (329)	153 (96)	29 (7)	56 (55)	33 (17)

**7年度 保有個人情報の開示請求・処理状況** ( )は前年度 単位=件

実施機関	請求件数	決定の内容					
		全部開示	部分開示	不開示	不存在	取下げ	不訂正
区長	112 (67)	60 (37)	31 (23)	3 (0)	15 (6)	1 (1)	2 (0)
教育委員会	14 (3)	1 (0)	7 (3)	4 (0)	0 (0)	0 (0)	2 (0)
選挙管理委員会	0 (0)	0 (0)	0 (0)	0 (0)	0 (0)	0 (0)	0 (0)
監査委員	0 (0)	0 (0)	0 (0)	0 (0)	0 (0)	0 (0)	0 (0)
区議会	0 (0)	0 (0)	0 (0)	0 (0)	0 (0)	0 (0)	0 (0)
合計	126 (70)	61 (37)	38 (26)	7 (0)	15 (6)	1 (1)	4 (0)

問い合わせ 戦略広報課情報公開担当(☎5742-6613 Fax5742-6870)

**国民健康保険料は納期限までにお支払いください**

国保医療年金課収納係  
問い合わせ (☎140-8715品川区役所本庁舎4階 ☎5742-6678 Fax5742-6876)

**国民健康保険料のお支払いは口座振替がおすすめです**

保険料が年金から差し引かれている方以外は、口座振替がおすすめです。毎月支払いに行く手間がなくなり、支払い忘れの心配もありません。

口座振替日/各期振替の場合は毎月末日、全期一括振替の場合は毎年6月末日

※月末が金融機関休業日の場合は翌営業日。 ※一括振替による割り引きはありません。

**(1) Web口座振替受付サービス**

記号番号のわかるもの(資格情報のお知らせ、納入通知書、マイナポータルにログインなど)と通帳、キャッシュカードなどをご用意のうえ、区ホームページ「Web口座振替受付サービス」よりお申し込みください。

※金融機関によって申し込みの際に必要な情報(暗証番号、通帳記載の最終取引残高、口座名義人の生年月日など)が異なります。

口座振替開始日/毎月10日までの申し込み(正常に登録完了)で、当月末日から

**(2) 口座振替依頼書**

専用の口座振替依頼書を記入し、通帳届出印を押印のうえ、国保医療年金課へ郵送か、ご利用の金融機関・国保医療年金課・地域センターの窓口へ提出してください。

※窓口で申し込む場合は、通帳と通帳届出印、本人確認ができるもの(マイナンバーカードや運転免許証など)をお持ちください。 ※口座振替依頼書は国保医療年金課・地域センターの窓口で配布します。

口座振替開始日/毎月15日頃までの提出で、翌月末日から

**(3) Pay-easy(ペイジー)口座振替受付サービス**

国保医療年金課収納係の窓口を設置してある専用端末にキャッシュカードを読み込ませ、暗証番号を入力するだけで口座振替の登録ができる便利なサービスです。通帳届出印の押印が不要になり、申し込みから口座振替開始までの期間が大幅に短縮されます。

利用できる金融機関/みずほ銀行、三菱UFJ銀行、三井住友銀行、りそな銀行、ゆうちょ銀行

持ち物/対象金融機関のキャッシュカード、本人確認ができるもの(マイナンバーカードや運転免許証など)

※登録は個人の預貯金口座に限られ、口座名義人本人が直接、収納係の窓口で手続きする必要があります。

※カードの種類によっては取り扱いできない場合があります。

口座振替開始日/毎月15日頃までの申し込みで、当月末日から

口座振替の申込方法

**口座振替キャンペーン**

鹿児島県霧島市の物産詰め合わせを抽選で300人にプレゼントします。

この機会にぜひ口座振替をご利用ください。

人 8年4月1日以降に国民健康保険料の口座振替を新規に登録した方

申 7月31日(金)午後5時(必着)までに、☎かキャンペーンちらしの応募券を国保医療年金課へ郵送

※キャンペーンちらしは国保医療年金課や地域センターで配布します。

※当選者には通知を送付し、9月中旬に賞品を発送します。

※詳しくは区ホームページ(二次元コード)をご覧ください。



**納付書でお支払いいただく場合**

**(1) 金融機関・コンビニ・各窓口でのお支払い**

国保医療年金課、地域センター、金融機関、コンビニエンスストアでお支払いいただけます。

※金融機関、コンビニエンスストアでは納付書の発行はしません。

**(2) ペイジーによるお支払い**

Pay-easy(ペイジー)に対応しているインターネットバンキング、モバイルバンキング、ATMを利用して納付することができます。インターネットバンキング、モバイルバンキングで支払う際は、あらかじめ金融機関での登録が必要です。詳しくは、各金融機関のホームページをご覧ください。

**(3) 電子マネーによるお支払い**

PayPay・d払い・J-Coin\*・au PAY・楽天ペイアプリで、納付書に印刷されたバーコードを読み取り、納付できるサービスです。利用する場合は、それぞれのスマートフォンアプリのダウンロードが必要です。詳しくは区ホームページか、各アプリホームページをご覧ください。

\* J-Coinは8月31日(月)まで利用可。

**(4) クレジットカードによるお支払い**

パソコンやスマートフォンから「モバイルレジクレジット」か「ネットdeモバイルレジ」を利用して、クレジットカードで納付することができます。詳しくは区ホームページをご覧ください。

※保険料のほかに決済手数料がかかります。

**(5) モバイルレジによるお支払い**

納付書に印刷されたバーコードを読み取り、モバイルバンキングを利用して納付できるサービスです。詳しくはモバイルレジホームページ [HP mobiliregi.bc-pay.jp/](http://mobiliregi.bc-pay.jp/) をご覧ください。

●上記(1)(3)(4)(5)でお支払いの場合、30万円を超えた納付書は、コンビニエンスストア・電子マネー・モバイルレジクレジット・モバイルレジでは取り扱いできません。



# すくすく子育て

18歳(高校生)までを対象とした講座・スポーツや、子育てに関する情報です。

## 講座・催し

### ごみ・資源追っかけ隊員(レポーター)募集

資源となるペットボトルがリサイクルされる過程を追いかけて、楽しく取材をしてみませんか。

日 7月22日(水)午前8時～午後5時20分

※区役所集合・解散、往復バス、途中下車不可。

場 品川区資源化センター(八潮1-4-1)、遠東石塚グリーンペット東京工場(茨城県猿島郡境町下小橋880)

人 区内在住で、リサイクルに関心のある小学生以上のお子さんと保護者30人(抽選)

申 6月30日(火) (必着)までに、☎か電話、はがき、FAXに「追っかけ隊参加希望」とし、お子さんの氏名(ふりがな)・年齢、保護者の氏名・住所・電話番号を品川区清掃事務所(☎141-0032大崎1-14-1 ☎3490-7098 Fax3490-7041)へ

### 夏休み！子ども向け手話体験講座

日程	時間
8月 8日(土)	①午前10時30分～正午
	②午後1時30分～3時30分
8月18日(火)	③午前10時30分～正午
	④午後1時30分～3時30分

人 区内在住の小学生のお子さん各20人(抽選)

※原則①③は1～3年生、②④は4～6年生。

場 申 ①②7月28日(火)までに、ホームページの専用フォームで心身障害者福祉会館(旗の台5-2-2 ☎5750-4996 Fax3782-3830)HP www.s-kaikan.net)へ。③④8月6日(水)までに、Eメールで講座名、希望番号、住所、氏名(ふりがな)、学年、保護者氏名(ふりがな)、同伴の有無、昼間連絡がとれる電話番号を障害児者総合支援施設(南品川3-7-7 ☎・Fax6712-4406) moushikomi@fukueikai.or.jp)へ

※申し込みは①～④のいずれか1つのみ。

※インターネットなどからの申し込みが難しい場合はお問い合わせください。

### 夏休みの小学生向け防災クラス (内容は小学3～4年生向け)

#### ●しながわ防災学校Kidsサマークラス

防災マップの作成や初期消火体験、地震体験車の体験などを行います。

日 7月28日(火)、8月9日(日)

午前10時～正午、午後2時～4時

申 6月30日(火)午後6時までに、しながわ防災学校ホームページHP bousaigakkou.city.shinagawa.tokyo.jp/の専用フォームか、電話でサイエンスクラフト ☎6380-9062へ

#### ●防災体験館ワークショップ

##### ～ちょこっとKidsサマー～

Kidsサマークラスの時間を短くし、体験を中心としたワークショップです。参加したお子さんに防災啓発品をプレゼントします。

日 8月2日(日)午前9時30分～10時30分、午前11時～正午、8月7日(金)午前10時30分～11時30分

申 7月7日(火)午後5時までに、☎か電話、直接しながわ防災体験館 ☎5742-9098へ

共通

場 しながわ防災体験館(第二庁舎2階)

人 区内在住か在学中で、小学3～6年生のお子さんと保護者各10組20人(抽選)

問 防災課啓発・支援担当

(☎5742-6696 Fax3777-1181)

## マイクラフト

### ワークショップ

教育版「マイクラフト」でまちづくりに挑戦しながら、SDGsの考え方を楽しく学びませんか。グループで協力して課題の解決に取り組みます。

回	日程	会場	内容
第1回	8月9日(日) 午前9時30分～午後0時30分	区役所251～3会議室(第二庁舎5階)	電気を生み出す公園をつくろう!
第2回	8月18日(火) 午後1時～4時	エコルとごし(豊町2-1-30)	100年つづく家・まちをつくろう!

人 区内在住か在学习中で、小学4年～中学3年生のお子さん各30人(抽選)

申 7月14日(火) (必着)までに、☎(二次元コード)かはがきで、イベント名、希望回(第2希望まで)、住所、氏名(ふりがな)、学校名、学年、マイクラフトの操作経験の有無、保護者の氏名・電話番号・Eメールアドレスを企画課SDGs担当(☎140-8715品川区役所 ☎5742-7864 Fax5742-6870)へ

※詳しくは区ホームページをご覧ください。



## みんなで『こどもの権利条例』を一緒に作りませんか

### テーマ 「こどもの権利、こどもの権利条例」について

品川区の未来を明るく照らす「(仮称)品川区こどもの権利条例」を制定するため、区民の皆さんと一緒に条例について考えるワークショップを開催します。

こどもの権利を学びながら、条例に盛り込む内容について、子どもと大人と一緒にグループを作り、それぞれの視点や経験から話し合います。

人 区内在住か在学习中の方各25人程度(抽選)

※年齢不問。 ※小学4年生以下は保護者同伴。

申 6月30日(火) (必着)までに、☎(二次元コード)かはがき、FAXに「こどもの権利条例ワークショップ」とし、希望番号(第4希望まで)、住所、氏名(ふりがな)、年齢、保護者の氏名・電話番号を子ども育成課子ども施策・計画担当(☎140-8715品川区役所 ☎5742-6692 Fax5742-6351)へ

日程	会場
①7月18日(土)	スクエア荏原(荏原4-5-28)
②8月29日(土)	品川第一区民集会所(北品川3-11-16)
③9月26日(土)	品川産業支援交流施設 (北品川5-5-15大崎ブライツコア4階)
④10月17日(土)	品川歴史館(大井6-11-1)

※時間は午前10時～正午(予定)。

※各回同一のテーマで実施。



## SHINAGAWA 品川区いじめ相談対策室

## 「いじめ予防啓発出前講座」をご利用ください

区では、いじめに関する正しい知識を持つ大人を増やすため、いじめ相談員が講師を務める「出前講座」を実施しています。

いじめをなくすためには、地域で見守る大人たちの協力が不可欠です。ぜひこの機会に「出前講座」をご利用ください。

日 月～金曜日午前10時～午後5時のうち1時間程度

※土・日曜日、祝日、夜間を希望する場合はご相談ください。

※会場は受講者側でご用意をお願いします。

内 いじめの定義やいじめに対する大人の役割、品川区いじめ相談対策室について

対象 区内在住・在勤・在学の方が開催、参加する集会や会合

申 開催希望日の1カ月前までに、品川区いじめ対策ポータルサイトHP shinagawa-kiduki.jp/form/outreachlecture/の専用フォーム(二次元コード)か、電話で総務課コンプライアンス推進担当(いじめ相談対策室)(☎5742-3828 Fax5742-3830)へ



**爆速レシピクリエイター およねさんと作る!**

**夏休み!親子で楽しむ エコごはん教室**

**ブロッコリーをまるごと食べよう!**

およねさんが考案した食品ロス削減レシピを作って、環境のためにできることを親子で一緒に考えてみましょう。

**日** 7月30日(木) ①午前の部: 午前10時~11時30分  
②午後の部: 午後2時30分~4時

**場** CAFÉ & HALL ours(北品川5-7-2)

**講** およね(爆速レシピクリエイター)

**人** 小学1~4年生のお子さんと保護者各回10組(抽選)  
※保護者は1組2人まで。 ※託児なし。  
※卵・小麦などを使用します。

**持ち物** エプロン、三角巾

**申** 7月10日(金)(必着)までに、**☎かはがき**、**FAX**(1枚にお子さん1人のみ)で教室名、希望番号(①か②、第2希望まで可)、代表者の住所・氏名・電話番号、お子さんの氏名・年齢、在勤・在学の方は勤務先・学校の所在地、アレルギーの有無、保護者の参加人数を環境課環境推進係(☎140-8715品川区役所 Fax5742-6853)へ

※詳しくは区ホームページ(二次元コード)をご覧ください。

**問い合わせ** 環境課環境推進係(☎5742-6755 Fax5742-6853)

**令和8年度で終了**

**エレベーター用 防災チェアを 配布します**

区では、マンションに対する防災普及啓発を目的に、希望する共同住宅にエレベーター用防災チェアを無償で配布しています。

**エレベーター用防災チェアとは**

災害などでエレベーターが停止し、中に閉じ込められた際に活用できる保存水や携帯トイレなどの非常用品を収納したイス型のボックスです。

**対象** 次の全てにあてはまる共同住宅  
●3階建て以上 ●住宅として使用されている ●防災チェアが設置されていない

**配布数** 共同住宅1棟につき1台(防災用品も含む)

**申請期限** 8月31日(月)

**申請方法** ☎か申請書と必要書類を防災課啓発・支援担当(☎140-8715品川区役所)へ**郵送**

※申請後に審査を行い、結果を通知します。  
※詳しくは区ホームページ(二次元コード)をご覧ください。

**☎防災課啓発・支援担当(☎5742-6696 Fax3777-1181)**

**子育て支援情報発信アプリ 「しながわこどもぽけっと」**

妊娠、出産、育児に役立つ子育て支援情報のほか、子育て講座、イベント、公共施設の地図案内、児童センター情報、予防接種状況などを配信します。また、小学~高校生向けの情報も配信します。

**問い合わせ** 子ども育成課子ども育成係(☎5742-6720 Fax5742-6351)

Android端末はこちらから  
iPhone端末はこちらから  
Web版はこちらから

HP [shinagawa-pocket.city-hc.jp/](http://shinagawa-pocket.city-hc.jp/)

**子ども・若者の生活状況(ヤングケアラー) アンケートを実施します**

ヤングケアラーとは、本来、大人が担うことを想定されている家事や家族の世話などを日常的に行っている子どもや若者のことをいいます。

区では、子どもや若者の皆さんの生活状況を把握するため、アンケートを実施します。ご協力をお願いします。

**人** 小学4年生~39歳の方

**回答方法** 7月17日(金)までに、区ホームページを確認のうえ、☎で回答

※区立学校に在学中のお子さんには、学校からアンケートの案内があります。

**問い合わせ** 子ども家庭支援センターヤングケアラーサポート担当(☎5742-7193 Fax5742-7196)

区ホームページはこちらから

**しながわ学びの杜**

**特別講演会**

**「脳を鍛えて幸せに生きる」**

**日** 7月25日(土)午後2時~3時30分

**場** スクエア荏原ひらつかホール(荏原4-5-28)

**講** 茂木健一郎(脳科学者)

**人** 300人(抽選)

**申** 7月9日(木)(必着)までに、☎か**往復はがき**に「特別講演会」とし、住所、氏名(ふりがな)、年齢、電話番号、視覚・聴覚などの配慮希望の有無、託児希望の有無を文化観光戦略課生涯学習係(☎140-8715品川区役所 ☎5742-6837 Fax5742-6893)へ

**『広報しながわ』を 個別配送します**

新聞折り込みや区施設、区内全駅、郵便局などで配布しているほか、区ホームページでも公開しています。区内在住の方や区内集合住宅(マンションなど)の管理組合・管理者の方が希望する場合に個別配送をしています。

**申** ☎(二次元コード)か**電話**で、戦略広報課(☎5742-6644 Fax5742-6870)へ

区内在住の方  
管理組合などの方

**区議会のケーブルテレビ放送**

6月25日(木)・26日(金)に開催される本会議での一般質問の様子が、ケーブルテレビ品川で放送されます。区議会本会議の放送では、手話通訳を取り入れています。

ケーブルテレビ放送以外にも本会議のインターネット生中継をしています。また、本会議終了後おおむね1週間で録画配信もしています。品川区議会ホームページの「インターネット中継」からご覧ください。

●6月25日(木)の本会議		●6月26日(金)の本会議	
内容	放送日時	内容	放送日時
松永よしひろ(未 来)	6/29(月) 20:00~20:45 (再) 7/ 4(土) 17:00~17:45	こしば 新(自 民)	7/ 1(木) 21:00~21:45 (再) 7/ 5(日) 18:00~18:45
澤田 えみこ(自 民)	6/29(月) 21:00~21:45 (再) 7/ 4(土) 18:00~18:45	西本 たか子(未 来)	7/ 2(木) 20:00~21:00 (再) 7/ 5(日) 20:00~21:00
のだて 稔史(共 産)	6/30(火) 20:00~20:45 (再) 7/ 4(土) 20:00~20:45	こんの 孝子(公 明)	7/ 2(木) 21:00~21:45 (再) 7/ 5(日) 21:00~21:45
新妻 さえ子(公 明)	6/30(火) 21:00~21:45 (再) 7/ 4(土) 21:00~21:45		
吉田 ゆみこ(無所属)	7/ 1(木) 20:00~20:45 (再) 7/ 5(日) 17:00~17:45		

**問い合わせ**  
区議会事務局(☎5742-6810 Fax5742-6895)  
HP [gikai.city.shinagawa.tokyo.jp](http://gikai.city.shinagawa.tokyo.jp/)