

# 令和6年度

# 品川区立幼稚園案内



品川区

# 豊かなはぐくみ 光る個性 広がる未来



## ◆ 区立幼稚園一覧

	幼保 一体施設		幼稚園 単独施設	幼稚園名	所在地	電話番号	定員		預かり保育				お弁当	給食※4
	年齢 区分型	並 列型					4 歳児 クラス	5 歳児 クラス	7:30 ～	～ 17:00	～ 18:30	～ 19:30		
1			●	城南幼稚園※1	南品川2-8-21	3471-7584	30名	32名		●			●	
2		●		平塚幼稚園 (平塚すこやか園)	荏原4-5-22	3781-8913	30名	32名	●		●		●	●
3			●	浜川幼稚園※2	南大井4-3-14	3761-6395	30名	32名	●		●		●	
4	●			御殿山幼稚園 (御殿山すこやか園)	北品川5-3-1	5795-1523	30名	32名	●			●	●	●
5			●	伊藤幼稚園※3	西大井5-22-8	3775-8028	-	32名		●			●	
6		●		第一日野幼稚園 (第一日野すこやか園)	西五反田6-5-6	3493-7264	30名	32名	●		●		●	
7		●		台場幼稚園 (のびっこ園台場)	東品川1-8-30	3472-8378	33名	34名	●		●		●	
8	●			二葉幼稚園 (二葉すこやか園)	二葉1-3-40	3785-9560	60名	64名	●			●	●	●
9		●		八潮わかば幼稚園 (八潮すこやか園)	八潮5-6-32	3799-1542	30名	32名	●		●		●	●

※1 城南幼稚園は、城南小学校の教室確保のため、令和7年度より遊戯室の一部を城南小学校の図書室へ転用する計画をしています。転用する場合は令和6年度中に工事をする予定です。(お問い合わせ先 学務課学事係 TEL:5742-6828)

※2 浜川幼稚園は、浜川小学校改築に伴い、令和7年度途中までは敷地内で改築工事を行いながらの運用となります。

※3 伊藤幼稚園は、令和7年3月末(令和6年度末)に閉園予定のため、4歳児クラスを募集しません。

※4 給食の提供が週2回程度あり、アレルギー対応もあります(食材料費は無償です)。

■ 幼保一体施設……幼稚園と保育園を一体的に運営する施設

- ・ 年齢区分型……保育園3歳児クラスの在園児は、希望すれば併設幼稚園4歳児クラスに入園することができます。(ただし、現在3歳児クラスで短時間保育室を利用している方は対象になりません。)
- ・ 並列型……保育園0歳児～5歳児クラスが併設されています。保育園から幼稚園への優先入園はありません。

■ 4歳児クラスの定員は御殿山幼稚園で30名、二葉幼稚園で60名ですが、保育園部門から3歳児クラスが御殿山幼稚園で最大17名、二葉幼稚園で最大22名が進級しますので、その人数を差し引いて募集します。

■ 二葉幼稚園(二葉すこやか園)の預かり保育については定員があり、4歳児、5歳児クラスとも、各35名ずつです。利用のご希望にそえない場合もあります。

# 品川区立幼稚園に入園を希望される方へ

## 令和6年度 品川区立幼稚園募集案内

### 入園できる幼児

- 4歳児クラス（平成31年4月2日～令和2年4月1日生まれ）
- 品川区に住所があること
- 5歳児クラス（平成30年4月2日～平成31年4月1日生まれ）
- 原則徒歩で保護者が送迎できること

### 必要書類

- 1 品川区立幼稚園入園申込書
- 2 子どものための教育給付認定申請書
- 3 入園申請幼児の住民票の写し（保護者との続柄の記載があるもの・マイナンバーの記載がないもの）

※発行日が申請時より3か月前までのものをご用意ください。

申請書類は直接希望園へご提出ください。なお、4月入園については入園申請受付日をご確認のうえ、ご提出ください。

### 保育時間

- 9時～14時（月・火・木・金）
- 9時～12時（水）

※園によって多少時間が前後します。

※預かり保育もあわせて利用できます。

▼ 下記の表参照

#### ● 城南幼稚園・伊藤幼稚園

	9:00	12:00	14:00	17:00
月・火・木・金	幼稚園教育時間		預かり保育	
水	幼稚園教育時間	預かり保育		
三季休業日等	預かり保育			

### 休業日

- 土・日・祝日・祝日の振替休日
- 夏季・冬季・春季の三季休業日、園の指定する休業日

※夏季・冬季・春季の三季休業日中の預かり保育は利用できません。

※御殿山・二葉幼稚園では土曜日の預かり保育を利用できます。

▼ 下記の表参照

#### ● 浜川幼稚園・平塚幼稚園・第一日野幼稚園・台場幼稚園・八潮わかば幼稚園

	7:30	9:00	12:00	14:00	18:30
月・火・木・金	預かり保育	幼稚園教育時間		預かり保育	
水	預かり保育	幼稚園教育時間	預かり保育		
三季休業日等	預かり保育				

#### ● 御殿山幼稚園・二葉幼稚園

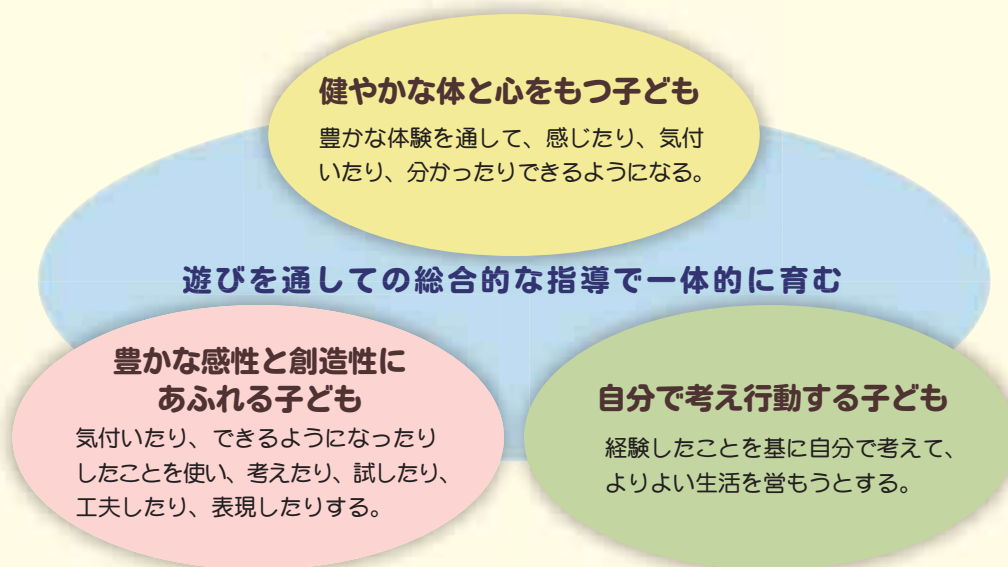
	7:30	9:00	12:00	14:00	19:30
月・火・木・金	預かり保育	幼稚園教育時間		預かり保育	
水	預かり保育	幼稚園教育時間	預かり保育		
土・三季休業日等	預かり保育				

## 品川区の乳幼児教育の考え方

### 1. 品川区の乳幼児教育の理念

人間尊重の精神に基づき、一人一人の子どもがよさと可能性を発揮し、望ましい未来をつくり出す力の基礎を培う。

### 2. 品川区が目指す子ども像



## 子どものための教育・保育給付認定

幼稚園を利用する場合には、品川区から、施設等を利用するための**認定**を受ける必要があります。認定は以下の3つの区分となっています。

幼稚園を利用する場合には、**「1号認定」**を受ける必要があります。

認定区分	年齢	申請対象	利用先
1号認定 教育標準時間認定	満3歳以上	幼稚園等での教育を希望する場合	幼稚園 認定こども園（幼児教育部門）
2号認定 保育認定	満3歳以上	「保育を必要とする事由」に該当し、保育園等での保育を希望する場合	保育園 認定こども園（保育園部門） 地域型保育事業
3号認定 保育認定	満3歳未満	「保育を必要とする事由」に該当し、保育園等での保育を希望する場合	保育園、認定こども園（保育園部門）、 地域型保育事業

※認定期間は小学校就学前まで有効です。

※1号認定（教育標準時間認定）の申請については、入園申込書とあわせてご提出ください。

幼稚園での1年（主な年間行事）



入園式

定期健康診断

PTA 総会

親子遠足



遠足

夏

水遊び

個人面談



防災訓練

遠足

運動会

作品展

保育参観・参加



おたのしみ会

1日入園

生活発表会

お別れ会

修了式

冬



※実施の有無や時期等が異なる場合があります。



## 費用について

### 保育料について

---

区立幼稚園の保育料は無償です。

### 実費負担額について

---

園服・用品代（入園時）、教材費、PTA会費、遠足代などの実費負担額がかかります。  
実費負担額の詳細は園により異なりますので、直接各園へご確認ください。

### 預かり保育利用料について

---

新たに保育の必要があると認定を受けた場合は、預かり保育利用料の一部が無償です。

#### ■ 無償制度対象額

日額上限450 円× 預かり保育の利用日数の範囲（月額）

※月の最大の上限額は11,300円までです。

※無償制度に該当する方の利用料は、P6の「区立幼稚園預かり保育実施内容」をご参照ください。

#### ■ 無償制度に該当するための認定

預かり保育利用料の一部が無償となるためには、従来の「子どものための教育・保育給付認定」に加え、新たに「子育てのための施設等利用給付認定」を申請し、その認定を受ける必要があります。

※「子育てのための施設等利用給付認定」を受けていない方が預かり保育を利用する場合には、通常の利用料がかかります。

※認定申請に必要な書類については、入園決定後にご案内します。

## 区立幼稚園預かり保育実施内容

区立幼稚園では、保護者が就労している場合等、必要と認められる在園児に預かり保育を下記のとおり実施しています。

※利用するにあたり、各園で勤務（内定）証明書等の書類が必要になります。

	幼稚園単独施設		幼保一体施設			
	城南・伊藤	浜川	A（並列型）			B（年齢区分型）
			第一日野幼稚園 (第一日すこやか園)	平塚幼稚園 (平塚すこやか園)	八潮わかば幼稚園 (八潮すこやか園)	台場幼稚園 (のびっこ園台場)
		就労支援型		子育て支援型	就労支援型	
実施時間	幼稚園教育時間 終了後～17時		7時30分～18時30分 (幼稚園教育時間を除く)		幼稚園教育時間 終了後～16時30分	7時30分～19時30分 (幼稚園教育時間を除く)
三季休業日 の実施時間	9時～17時		7時30分～18時30分		実施しない	7時30分～19時30分
実施曜日	月～金 (土・日・祝日、年末年始、祝日の振替休日 は実施しない)				基本保育実施日 土・日・祝日、年末 年始、祝日の振替休 日、園の指定する 休業日は実施しない	月～土 日・祝日、年末年始、 祝日の振替休日は実施しない
通常の利用料 (改定になる 場合もあり ます。)	1日：400円	1日：600円 (9時～17時のみの 利用は400円)	1日：750円 (9時～17時のみの 利用は550円)	1日：600円 (9時～17時 のみの利用は 400円)	1日：400円 (おやつ別)	18時30分まで 1日：750円 19時30分まで 1日：1,150円
無償制度認定者利用料 (改定になる 場合もあり ます。)	1日：0円	1日：150円 ※1 (9時～17時のみの 利用は0円)	1日：300円 (9時～17時のみの 利用は100円)	1日：150円 ※1 (9時～17時 のみの利用は 0円)	※無償制度の 対象と なりません。	18時30分まで 1日：300円 19時30分まで 1日：700円 ※2
昼食	お弁当持参		給食提供あり		お弁当持参	
利用要件	就労等				保育を必要とする場合	就労等
定員の上限	無				二葉 有 (4歳児→35名) (5歳児→35名) 御殿山 無	
対象	在園児					

※1 浜川・第一日野・台場幼稚園では、同月内で利用料150円（18時30分まで）と0円（17時まで）を併用した場合、最終的にひと月の無償額を算定し、実際の保護者負担額を超えて徴収している利用料を還付します。

※2 御殿山・二葉幼稚園では土曜日の預かり保育を実施しているため、月に26日以上利用する可能性があります。その場合、無償制度の月額上限（11,300円）を超えるため、26日目以降は通常の利用料がかかります。

## 幼保一体施設

### 施設の特徴

幼稚園と保育園が連携して0歳児から就学前までの乳幼児期に一貫した保育・教育をする施設です。

#### ■ 年齢区分型【御殿山・二葉】

- 0歳児～3歳児クラスの認可保育園を併設していますので、保育園3歳児クラスから併設幼稚園4歳児クラスに優先入園することができます。(ただし、現在3歳児クラスで短時間保育室を利用している方は対象になりません。)
- 7時30分から19時30分まで預かり保育の利用が可能です。
- 給食の提供が週2回程度あります。

#### ■ 並列型【平塚・第一日野・台場・八潮わかば】

- 保育園、幼稚園それぞれに4歳児～5歳児クラスがあり、一体的な運営をします。
- 保育園3歳児クラスから併設幼稚園4歳児クラスへの優先入園はしません。
- 平塚・八潮わかば幼稚園は、給食の提供が週2回程度あります。



**Q** 日々の保育では、具体的にどのようなことをしていますか？



**A** 各園の特色を生かした具体的な教育目標を設定して活動内容を選んでいきます。学級の友だちと一緒にする遊戯などを通して、集団でのルールを学びます。また、自然に対して親しみをもつために動物の飼育や野菜の栽培などの経験を大切にしています。

**Q** お迎えの時間はどのように決まっていますか？

**A** 原則として月・火・木・金は14時、水は12時です。（園によって多少時間が前後します。）

**Q** 保護者が参加する行事はありますか？



**A** 幼稚園では保護者の子育てを支援し、ご家庭との連携を大切にしていますので、行事に参加していただくことがあります。例えば、「保育参観」「保育参加」「運動会」「作品展参観」「PTA行事」などです。

**Q** 幼稚園にいる間に具合が悪くなってしまったとき、どのように対処していただけますか？

**A** 保護者にご連絡をしますので、お迎えをお願いします。その間、お子さんは幼稚園のベッドで休ませます。





**Q** 幼稚園と認定こども園の併願はできますか？

**A** 可能です。どちらに通うか決まったら早めに保育課までご連絡ください。

**Q** 今はまだ就労していませんが、入園後に就職した場合、預かり保育は利用できますか？



**A** 預かり保育の申請は随時受け付けています。  
ただし、二葉幼稚園については預かり保育に定員があるため、申請時点で定員に達している場合は利用できませんのでご了承ください。



## 品川区立幼稚園所在地

### 6 第一日野幼稚園 (第一日野すこやか園)

西五反田6-5-6 ☎3493-7264  
東急目黒線不動前駅下車 徒歩10分  
JR山手線五反田駅下車 徒歩15分



### 4 御殿山幼稚園 (御殿山すこやか園)

北品川5-3-1 ☎5795-1523  
JR山手線大崎駅下車 徒歩7分



### 2 平塚幼稚園 (平塚すこやか園)

荏原4-5-22 ☎3781-8913  
東急目黒線武蔵小山駅下車 徒歩10分



### 5 伊藤幼稚園

西大井5-22-8 ☎3775-8028  
JR横須賀線西大井駅下車 徒歩8分



### 8 二葉幼稚園 (二葉すこやか園)

二葉1-3-40 ☎3785-9560  
東急大井町線下神明駅下車 徒歩5分



## 7 台場幼稚園 (のびっこ園台場)

東品川1-8-30(台場小学校内1階) ☎3472-8378  
京浜急行線北品川駅下車 徒歩7分



## 1 城南幼稚園

南品川2-8-21 ☎3471-7584  
京浜急行線青物横丁駅下車 徒歩5分  
京浜急行線新馬場駅下車 徒歩7分



## 9 八潮わかば幼稚園 (八潮すこやか園)

八潮5-6-32 ☎3799-1542  
東京モノレール大井競馬場前駅下車 徒歩7分



## 3 浜川幼稚園

南大井4-3-14 ☎3761-6395  
京浜急行線立会川駅下車 徒歩5分



※浜川幼稚園は、浜川小学校改築に伴い、令和7年度途中までは敷地内で改築工事を行いながらの運営となります。

## 認定こども園

認定こども園とは…

保護者の就労の有無にかかわらず、幼児教育・短時間保育を実施する園です。

- 【対象園】 一本橋保育園・五反田保育園  
旗の台保育園・北品川第二保育園
- 【基本保育】 月～金曜日 9時～14時
- 【定員】 4歳児クラス、5歳児クラス 各5名
- 【対象児】 区内在住で、原則保護者が徒歩で送迎できる以下の幼児  
4歳児クラス  
(平成31年4月2日～令和2年4月1日生まれ)  
5歳児クラス  
(平成30年4月2日～平成31年4月1日生まれ)
- 【預かり保育】 保育者が就労などを行っている在園児を対象に実施

\*詳細は、認定こども園園児募集案内をご覧ください。



## 入園に関するお問い合わせ

品川区子ども未来部 保育課 入園相談担当  
※預かり保育については施設運営担当

☎5742-6725  
☎5742-6724

城南幼稚園 ☎3471-7584

第一日野幼稚園 ☎3493-7264  
(第一日野すこやか園)

平塚幼稚園 ☎3781-8913  
(平塚すこやか園)

台場幼稚園 ☎3472-8378  
(のびっこ園台場)

浜川幼稚園 ☎3761-6395

二葉幼稚園 ☎3785-9560  
(二葉すこやか園)

御殿山幼稚園 ☎5795-1523  
(御殿山すこやか園)

伊藤幼稚園 ☎3775-8028

八潮わかば幼稚園 ☎3799-1542  
(八潮すこやか園)