

大森贝冢

大森贝冢

大森贝冢位于东京都品川区大井 6 丁目到大田区一带，是绳文时代后期到晚期（约 4400-2300 年前）的遗址，美国生物学家爱德华·莫尔斯（Edward S. Morse）在这里进行了日本首次科学调查，并写下了发掘调查报告书，因此被誉为日本考古学的发祥地。

大森贝冢的出土品

贝冢是人们采集贝壳食用后丢弃而堆积形成，除了贝壳之外，也发现有兽骨、鱼骨、植物等残骸。大森贝冢不仅出土了贝壳、鹿、猪等兽骨，还出土了带图案的陶器、陶板、石器、骨制道具等物品。陶器的外观各异，有深钵、浅碗、带把手或注水口等器皿，种类繁多；石器则有大石斧、一般认为用于祭祀的石器（石棒、石剑）；骨制道具分别有鱼钩、鱼叉头等物品。

当时人们的食物来源

据推测，当时的人们食用海鲜、海藻、根茎类蔬菜（百合根等）等的煮食，亦将晒干的贝类、果实、橡果等捣碎后烤着吃等，有各种食物来源。

两座石碑

纪念发掘大森贝冢的石碑共有 2 座。1929 年，本山彦一发起立下刻有“大森贝冢”的横向长方形石碑（位于东京都品川区大井 6 丁目的大森贝冢遗址庭园内）；次年的 1930 年，以佐佐木忠次郎为中心立下刻有“大森贝墟”的竖向长方形石碑（位于东京都大田区山王）。之后根据发现的官方文件和发掘调查，确定品川区大井的“大森贝冢碑”附近是莫尔斯 1877 年所挖掘的地点。

日本首例挖掘赔偿金

为挖掘大森贝冢，东京大学向东京府提交了挖掘申请，挖掘预定地是樱井甚右卫门的土地。樱井在发掘调查后，要求东京大学支付 80 日元的赔偿金作为修整费用，经过东京府的调停后，达成了支付 50 日元的协议。这也是日本首例挖掘赔偿金。

莫尔斯之后的挖掘调查

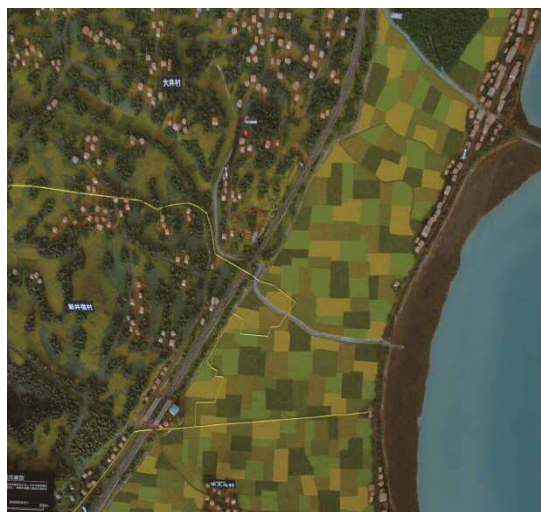
品川区在 1984 年的调查中发现了绳文时代晚期（约 3200-2300 年前）的贝冢，出土了贝壳、兽骨、石器、骨制道具、陶器碎片，陶制耳饰等众多文物，甚至发现

了莫尔斯曾挖掘过的一部分贝冢。1993 年还首次发现了居住遗址。

波特兰与品川区

1984 年 10 月 13 日，品川区与莫尔斯的故乡美国缅因州波特兰市结为友好城市，加深彼此的友好关系。

2_01_01



大森贝冢周边模型

这是根据 1881 年的实测图所制作的模型。

2_01_02



钵型陶器（复制品）

1877 年出土

原件：东京大学综合研究博物馆

国家指定重要文化遗产

绳文时代后期（约 4400-3200 年前）

这是莫尔斯挖掘出土的大森贝冢文物的复制品，一般认为用于储存食物。

<p>2_01_03</p> 	<p>带把手陶器（复制品）</p> <p>1877 年出土 原件：东京大学综合研究博物馆馆藏 国家指定重要文化遗产 绳文时代后期（约 4400-3200 年前） 这是莫尔斯挖掘出土的大森贝冢文物的复制品，以绳子穿过把手垂吊陶器，当灯具或香炉使用。</p>
<p>2_01_04</p> 	<p>石器（复制品）</p> <p>1877 年出土 原件：东京大学综合研究博物馆馆藏 国家指定重要文化遗产 绳文时代后期至晚期（约 4400-2300 年前） 这是莫尔斯挖掘出土的大森贝冢文物的复制品，是一种研磨岩石成形的磨制石器。一般认为是用于祭祀的石剑或石棒，但尚无定论。</p>
<p>2_01_05</p> 	<p>打制石斧（复制品）</p> <p>1877 年出土 原件：东京大学综合研究博物馆馆藏 国家指定重要文化遗产 绳文时代后期（约 4400-3200 年前） 这是莫尔斯挖掘出土的大森贝冢文物的复制品，是敲打石头成凹陷的砧码形状，两面加工制作的。一般认为其当时还装有木制手柄，人们用其挖掘根菜类作物，或将锋利的部分当作刀具使用。</p>

2_01_06



梅花鹿 鹿角（复制）

1877年出土

原件：东京大学综合研究博物馆馆藏
国家指定重要文化遗产

绳文时代后期（约4400-3200年前）
这是莫尔斯所挖掘出土的大森贝冢
文物的复制品。

2_01_07



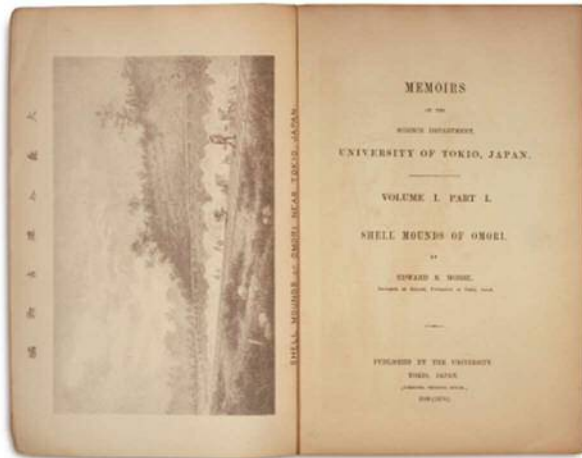
深钵型陶器（复制）

1877年出土

原件：东京大学综合研究博物馆馆藏
国家指定重要文化遗产

绳文时代后期（约4400-3200年前）
这是莫尔斯所挖掘出土的大森贝冢
文物的复制品，一般认为用于储存食物，
或将其架在火上烹煮食物。

2_01_08



《SHELL MOUNDS OF OMORI(大森贝冢)》

爱德华·莫尔斯 1879 年
这是日本第一份考古发掘调查报告书，同年也发行了日文译本《大森介墟古物编》（矢田部良吉译）。

2_01_09



《大森贝冢》现代文译本

爱德华·莫尔斯著 近藤义郎、佐原真编译 1983 年

2_01_10



舌形贝（鸭嘴海豆芽）标本

舌形贝（鸭嘴海豆芽）是一种腕足类的贝类，是莫尔斯的研究对象。

2_01_11



側面角度



底部角度

浅钵型陶器（复制品）

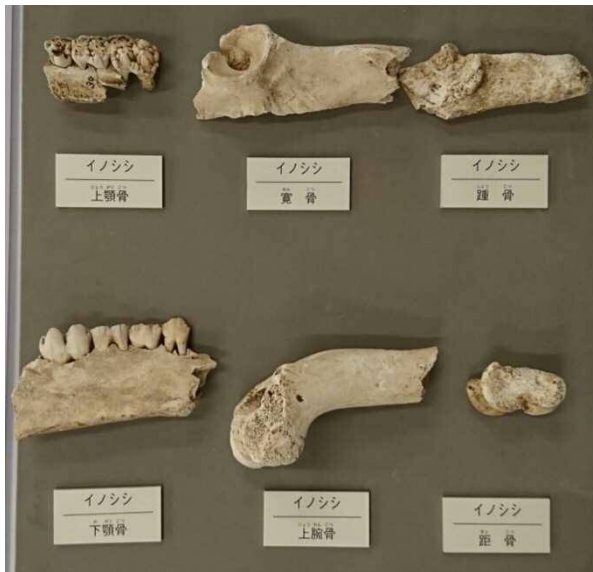
1877 年出土

东京大学综合研究博物馆馆藏

国家指定重要文化遗产

绳文时代后期（约 4400-3200 年前）这是莫尔斯所挖掘出土的大森贝冢文物的复制品，一般认为这是用来盛装食物的陶器。莫尔斯称赞其是所有出土品之中最为精致的文物 1993 年，在品川区教育委员会的挖掘调查中，出土了绘有类似图样的陶器碎片。

2_01_12



野猪的顎部、足部骨骼

1984年出土

绳文时代晚期（约3200-2300年前）
这是经品川区教育委员会调查而发现的大森贝冢挖掘品。

2_01_13



野猪牙箭镞

1984年出土

绳文时代后期（约4400-3200年前）
这是研磨山猪的犬齿制成的箭镞，在莫尔斯挖掘时也曾出土过这种文物。

2_01_14



黑曜石箭镞

1984年出土

绳文时代晚期（约3200-2300年前）
这是用于狩猎的石器（箭镞），经品川区教育委员会挖掘调查出土。仅东京都的神津岛与长野县的和田峠等地产黑曜石，因此一般认为大森贝冢聚落的居民曾与其他地区的居民有所交流。

2_01_15



注口陶器（复制品）

1877 年出土

原件：东京大学综合研究博物馆馆藏
国家指定重要文化遗产

绳文时代后期（约 4400-3200 年前）
这是莫尔斯所挖掘出土的大森贝冢文物的复制品。在陶器边缘，有个装置了注入口的痕迹，一般认为用于将陶器装的水倒到其他容器。

2_01_16



梅花鹿の鹿角及颈部、顎部骨骸

1984 年出土

绳文时代后期（约 4400-3200 年前）
这是经品川区教育委员会调查而发现的大森贝冢挖掘品。

2_01_17



梅花鹿的腿骨等骨骼

1984年出土
绳文时代后期至晚期（约4400-2300年前）
这是经品川区教育委员会调查而发现的大森贝冢挖掘品。

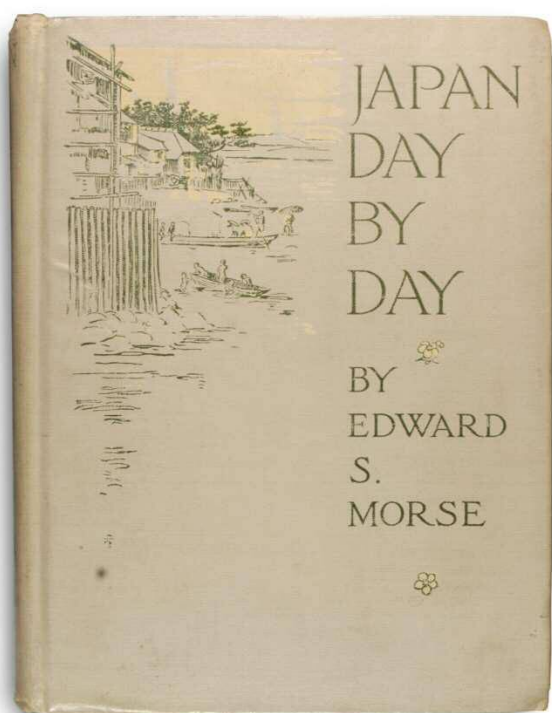
2_01_18



深钵型陶器

1984年出土
绳文时代晚期（约3200-2300年前）
这是经品川区教育委员会调查而发现的大森贝冢挖掘品，一般认为用于储存食物，或被架在火上烹煮食物。

2_01_19



《JAPAN DAY BY DAY (日本每日游历)》

爱德华·莫尔斯 1917 年
本书集结了莫尔斯待在日本时的日记和素描出版成书。书中也提到挖掘大森贝冢的相关事迹,更收录了莫尔斯本人绘制的出土陶器素描。

2_01_20

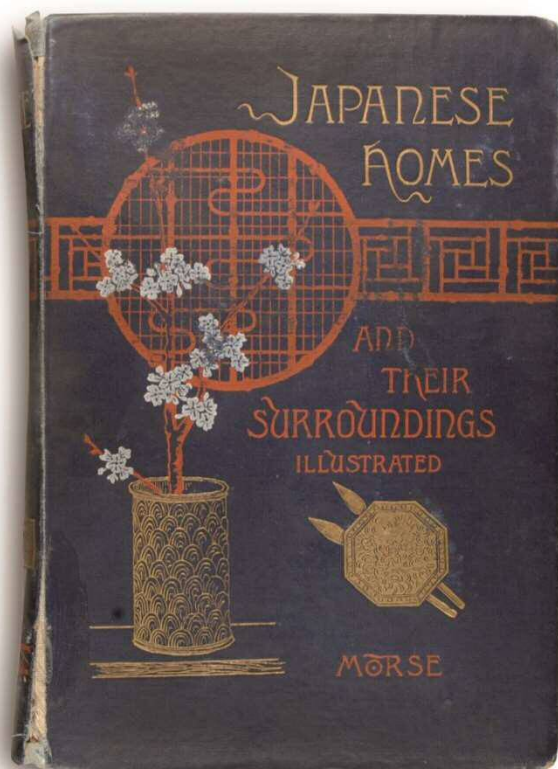


小型土偶 (陶俑)

1993 年出土
绳文时代后期 (约 4400-3200 年前)
这是经品川区教育委员会调查而发现的大森贝冢挖掘品。

<p>2_01_21</p>  	<p>陶制耳饰</p> <p>1984年、1986年出土 绳文时代晚期（约3200-2300年前） 这是经品川区教育委员会调查而发现的大森贝冢挖掘品。 在耳垂打洞后，以小木枝扩大耳洞再戴上耳饰。</p>
<p>2_01_22</p> 	<p>浅钵型陶器</p> <p>1984年出土 绳文时代晚期（约3200-2300年前） 这是经品川区教育委员会调查而发现的大森贝冢挖掘品，一般认为这是用来盛装食物的陶器。</p>

2_01_23



《 Japanese Homes and Their Surroundings (日本住居内与外) 》

爱德华·莫尔斯 1886 年
介绍莫尔斯游历日本各地的见闻中
逐渐消失的日本传统房屋。

2_01_24



贝环

1993 年出土
绳文时代后期 (约 4400-3200 年前)
这是经品川区教育委员会调查而发现
的大森贝冢挖掘品。
大笠螺制。
据推测在完成之前即被丢弃。

2_01_25



刮刀状骨器

1984年出土

绳文时代晚期（约3200-2300年前）
这是经品川区教育委员会调查而发现的大森贝冢挖掘品。

以鹿骨制作，据推测在鞣制皮革时使用。