

大森貝塚

大森貝塚

大森貝塚位於東京都品川區大井 6 丁目至大田區一帶，為繩文時代後期至晚期(約 4400—2300 年前) 的遺址，由美國生物學家愛德華·摩斯 (Edward S. Morse) 進行日本首次的科學調查，並製作挖掘調查報告書，因此被譽為日本考古學的發源地。

大森貝塚的出土品

貝塚為人們採集貝殼食用後丟棄而堆積形成，除了貝殼之外，也發現有獸骨、魚骨、植物等殘骸。大森貝塚不僅出土了貝殼、鹿、豬等獸骨，還出土了繪有圖樣的陶器、陶板、石器、骨製道具等物品。陶器的外觀各形各色，有深鉢、淺碗、附握把或注口等種類繁多；石器則有大石斧、一般認為用於祭典的石器 (石棒、石劍) ；骨製道具分別有魚鉤、魚叉頭等物品。

當時人們的食物來源

推測當時的人們食用煮過的海鮮、海藻、根莖類蔬菜 (百合根等) 等，亦將曬乾的貝類、果實、橡子等搗碎後烤來吃等，有各種食物來源。

兩座石碑

挖掘大森貝塚的紀念石碑共有 2 座。一為 1929 年，本山彥一發起立下刻有「大森貝塚」的橫長方形石碑 (位於東京都品川區大井 6 丁目的大森貝塚遺址庭園內) ；二為翌年 1930 年，以佐佐木忠次郎為主立下的「大森貝塚」，為直長方形的石碑 (位於東京都大田區山王) 。之後根據發現的官方文獻和發掘調查，確定品川區大井的「大森貝塚碑」附近為摩斯 1877 年所挖掘的地點。

日本首例挖掘賠償金

為挖掘大森貝塚，東京大學向東京府提出挖掘申請，挖掘預定地為櫻井甚右衛門的土地。櫻井於發掘調查後，要求東京大學支付 80 日圓的賠償金作為修整費用，經過東京府居中協調，達成支付 50 日圓的協議。這也是日本的挖掘賠償金首例。

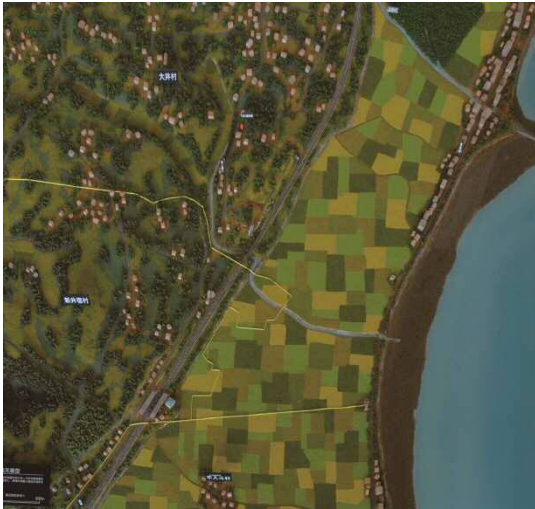
摩斯之後的挖掘調查

品川區於 1984 年的調查發現了繩文時代晚期（約 3200—2300 年前）的貝塚，出土了貝殼、獸骨、石器、骨製道具、陶器碎片，陶製耳飾等許多文物，甚至發現了摩斯曾挖掘過的一部分貝塚；1993 年時首次發現居住遺址。

波特蘭與品川區

1984 年 10 月 13 日，品川區和摩斯的故鄉美國緬因州波特蘭市結為姊妹市，加深彼此的友好關係。

2_01_01



大森貝塚周圍的模型

此為根據 1881 年的實測圖所製作的模型。

2_01_02



鉢型陶器（複製品）

1877 年出土

原有史料：東京大學綜合研究博物館
國家指定重要文化資產

繩文時代後期（約 4400—3200 年前）

此為摩斯挖掘出土的大森貝塚文物的複製品，一般認為用於儲存食物。

2_01_03



附握把陶器（複製品）

1877 年出土

原有史料：東京大學綜合研究博物館
館藏

國家指定重要文化資產

繩文時代後期（約 4400—3200 年前）

此為摩斯挖掘出土的大森貝塚文物的複製品，以繩子穿過握把垂吊陶器，當燈具或香爐使用。

2_01_04



石器（複製品）

1877 年出土

原有史料：東京大學綜合研究博物館
館藏

國家指定重要文化資產

繩文時代後期至晚期（約
4400—2300 年前）

此為摩斯挖掘出土的大森貝塚文物的複製品，是一種研磨岩石而成的磨製石器。一般認為是用於祭祀的石劍或石棒，但尚無定論。

2_01_05



打製石斧（複製品）

1877 年出土

原有史料：東京大學綜合研究博物館
館藏

國家指定重要文化資產

繩文時代後期（約 4400—3200 年前）

此為摩斯挖掘出土的大森貝塚文物的複製品，敲打石頭成凹陷的砧碼形狀，兩面加工製成。一般認為當時裝上了木製手柄，用以挖掘根菜類作物，或將鋒利的部分當作刀具使用。

2_01_06



梅花鹿 鹿角 (複製品)

1877 年出土

原有史料:東京大學綜合研究博物館
館藏

國家指定重要文化資產

繩文時代後期(約 4400—3200 年前)
此為摩斯所挖掘出土的大森貝塚文
物的複製品。

2_01_07



深鉢型陶器 (複製品)

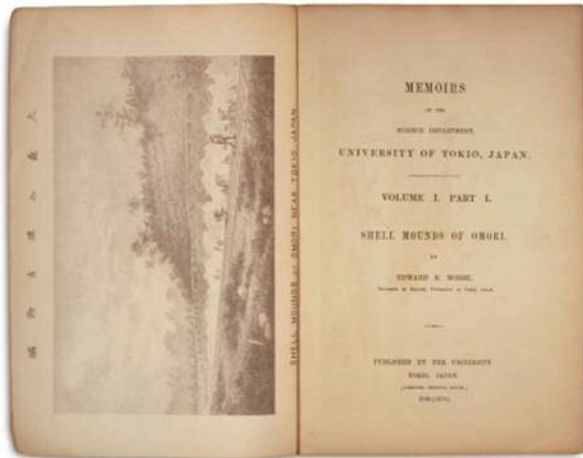
1877 年出土

原有史料:東京大學綜合研究博物館
館藏

國家指定重要文化資產

繩文時代後期(約 4400—3200 年前)
此為摩斯所挖掘出土的大森貝塚文
物的複製品,一般認為用於儲存食
物,或架在火上烹煮食物。

2_01_08

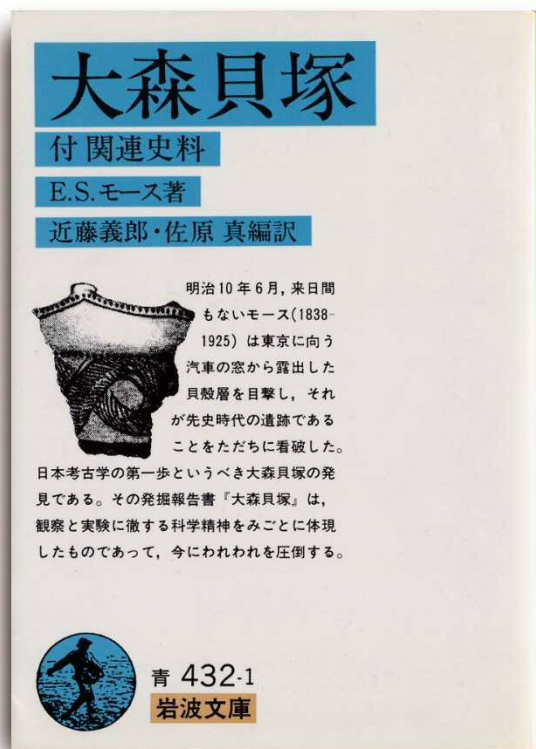


《SHELL MOUNDS OF OMORI(大森貝塚) 》

愛德華·摩斯 1879 年

此為日本第一份考古發掘調查報告書，同年也發行了日文譯本《大森介壚古物編》（矢田部良吉譯）。

2_01_09



《大森貝塚》現代文譯本

愛德華·摩斯著 近藤義郎、佐原真編譯 1983 年

2_01_10



舌形貝 (鴨嘴海豆芽) 的標本

舌形貝 (鴨嘴海豆芽) 為一種腕足類的貝類，為摩斯的研究對象。

2_01_11



側面角度



底部角度

淺鉢型陶器 (複製品)

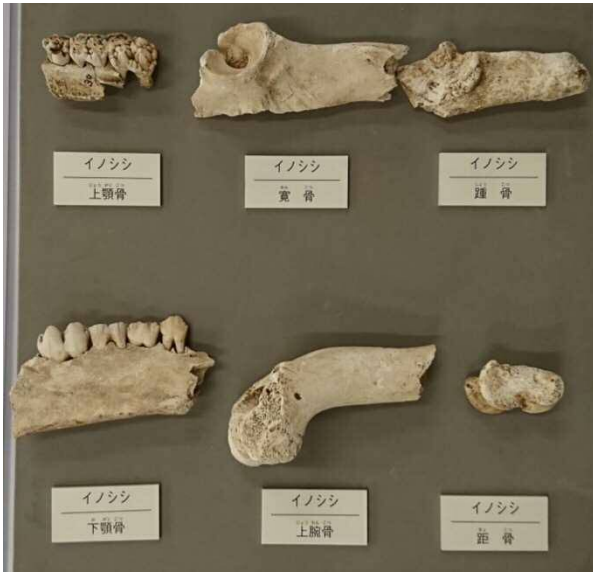
1877 年出土

原有史料:東京大學綜合研究博物館
館藏

國家指定重要文化資產

繩文時代後期(約 4400—3200 年前)
此為摩斯所挖掘出土的大森貝塚文物的複製品，一般認為這是用來盛裝食物的陶器。摩斯稱讚此陶器為所有出土品之中最為精緻的。1993 年，在品川區教育委員會的挖掘調查中，出土了繪有類似圖樣的陶器碎片。

2_01_12



山豬的顎部、足部骨骸

1984 年出土

繩文時代晚期(約 3200—2300 年前)
此為經品川區教育委員會調查而發現的大森貝塚挖掘品。

2_01_13



山豬牙箭鏃

1984 年出土

繩文時代後期(約 4400—3200 年前)
此為研磨山豬的犬齒製成的箭鏃,在摩斯挖掘時也曾出土過此種文物。

2_01_14



黑曜石箭鏃

1984 年出土

繩文時代晚期(約 3200—2300 年前)
此為用於狩獵的石器(箭鏃),經品川區教育委員會挖掘調查出土。黑曜石僅產於東京都的神津島與長野縣的和田峠等地,因此一般認為大森貝塚聚落的居民會與其他地區的居民有所交流。

2_01_15



注口陶器（複製品）

1877 年出土

原有史料：東京大學綜合研究博物館
館藏

國家指定重要文化資產

繩文時代後期（約 4400—3200 年前）
此為摩斯所挖掘出土的大森貝塚文物的複製品。在陶器邊緣，有一個裝設了注口的痕跡，一般認為用於將陶器裝的水注入至其他容器。

2_01_16



梅花鹿的鹿角和頸部、顎部骨骸

1984 年出土

繩文時代後期（約 4400—3200 年前）
此為經品川區教育委員會調查而發現的大森貝塚挖掘品。

2_01_17



梅花鹿の足部等骨骸

1984 年出土

縄文時代後期至晚期 (約 4400—2300 年前)

此為經品川區教育委員會調查而發現的大森貝塚挖掘品。

2_01_18

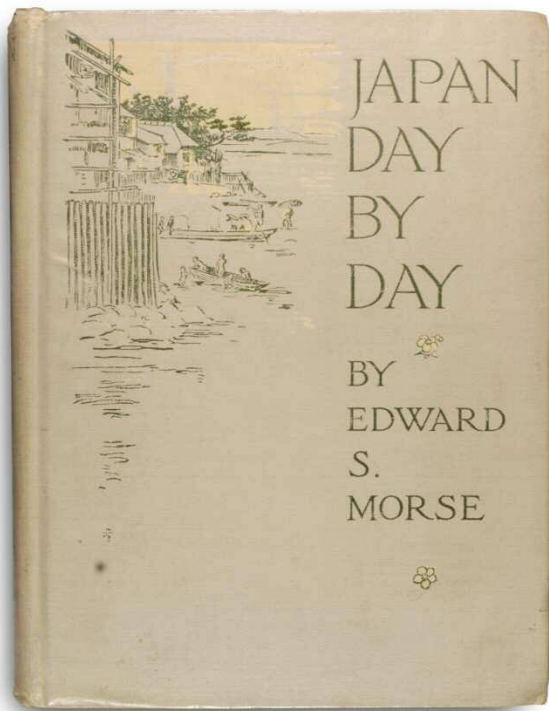


深鉢型陶器

1984 年出土

縄文時代晚期 (約 3200—2300 年前)
此為經品川區教育委員會調查而發現的大森貝塚挖掘品，一般認為用於儲存食物，或架在火上烹煮食物。

2_01_19



《JAPAN DAY BY DAY (日本每日遊歷)》

愛德華·摩斯 1917 年

本書集結了摩斯待在日本時的日記和素描出版成書。書中也提到挖掘大森貝塚的相關事蹟，更收錄了摩斯本人繪製的出土陶器素描。

2_01_20



小型土偶 (陶俑)

1993 年出土

繩文時代後期(約 4400—3200 年前)
此為經品川區教育委員會調查而發現的大森貝塚挖掘品。

2_01_21



陶製耳飾

1984 年、1986 年出土
繩文時代晚期(約 3200—2300 年前)
此為經品川區教育委員會調查而發現的大森貝塚挖掘品。於耳垂打洞後，以木枝擴大耳洞再戴上耳飾。

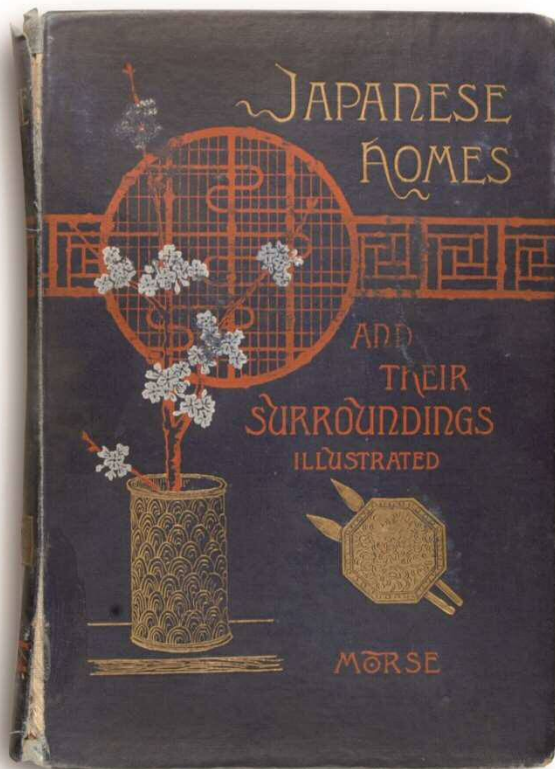
2_01_22



淺鉢型陶器

1984 年出土
繩文時代晚期(約 3200—2300 年前)
此為經品川區教育委員會調查而發現的大森貝塚挖掘品，一般認為這是用來盛裝食物的陶器。

2_01_23



《 Japanese Homes and Their Surroundings (日本住居内與外) 》

愛德華·摩斯 1886 年

介紹摩斯旅行日本各地的見聞中逐漸失傳的日本傳統房屋。

2_01_24



貝輪

1993 年出土

繩文時代後期(約 4400—3200 年前)
此為經品川區教育委員會調查而發現的大森貝塚挖掘品。大笠螺製。推測在完成之前即被丟棄。

2_01_25



刮刀狀骨器

1984 年出土

繩文時代晚期(約 3200—2300 年前)
此為經品川區教育委員會調查而發現的大森貝塚挖掘品。以鹿骨製作，
推測於鞣製皮革時使用。