

## ●品川歷史館解說頁

# 大森貝塚

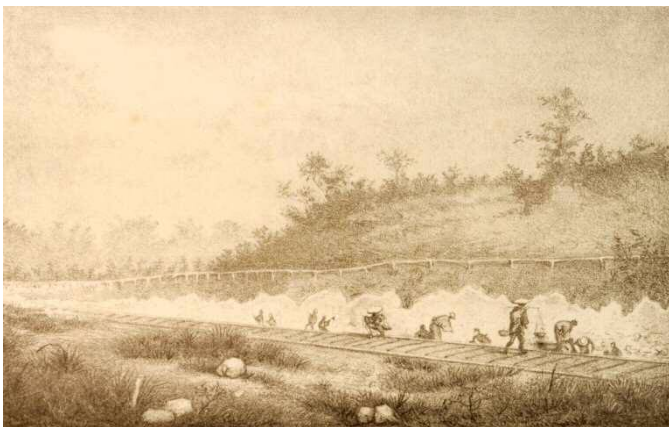
### 日本考古學發源地

1877 年進行的大森貝塚考古發掘為日本首次的科學發掘調查，大森貝塚也因此被譽為日本考古學的發源地。大森貝塚主要為繩文時代後期至晚期（約西元前 2400 年至西元前 300 年）的遺址，出土了貝類、魚類、獸骨、陶器、石器、人類骨骸等各種考古文物。1955 年被指定為日本國家史蹟。

### 摩斯與大森貝塚的考古發掘

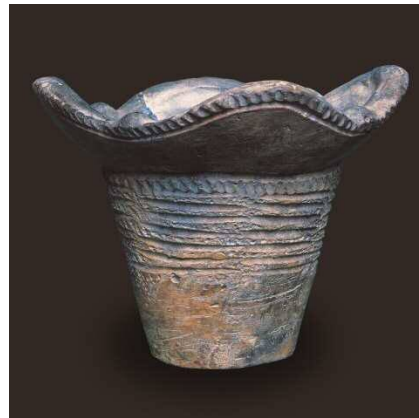
發掘大森貝塚的為美國緬因州波特蘭市出身的愛德華·摩斯（Edward S. Morse，1838-1925）。摩斯於中學畢業後，一邊擔任製圖員，一邊自學貝類研究，一路歷任大學的學生助教、博物館研究員、大學教授等職後，於 1877 年赴日，成為東京大學第一位動物學教授。同年 6 月 19 日，摩斯自橫濱搭乘火車至新橋時，發現了堆積的貝類化石層，並且認出其為貝塚。事先進行 2 次調查後，自發現起僅 4 個月即於 10 月 9 日開始正式的發掘調查。

在其考古發掘中，出土了 214 件陶器、6 件陶板、



▲1877 年 10 月大森貝塚發掘一景  
（出自「大森貝塚」）

23 件骨製道具、9 件石器、9 件貝殼，共 261 件考古文物，其中有 165 件於之後被指定為重要文化資產。大森貝塚之所以被譽為日本考古學發源地，除了其為了科學目的而運用科學知識進行的發掘之外，於發掘調查的 2 年後更是發行了日本第一本發掘調查報告書《大森貝塚》及其日文譯本。報告書中以科學驗證多種項目，於當時是相當卓越的考古紀錄。貝殼的圖片由摩斯親自描繪，其他圖片則由日本畫家木村青山精密作圖。



◀摩斯發掘出土的陶器  
（東京大學綜合研究博物館館藏）

### 之後的考古發掘

1885 年，博物學家南方熊楠於大森貝塚採集陶器和骨骸；1908 年遭作家江見水蔭濫掘，並記錄於其作品《地下的秘密》中。

再度進行學術性的發掘則要等到 1941 年以大山柏為主的慶應義塾大學團隊，但當時出土的文物和紀錄不幸於戰爭時燒毀。

大森貝塚於 1955 年列為日本國家史蹟，卻因 1950 年至 1960 年代時期無法進入而逐漸荒廢。當地感到憂心的有志人士為此組成團體推動貝塚保存活動，保存活動意識因而高漲。

之後，由品川區進行了 2 次發掘調查。於 1984 年的發掘調查中發現了大範圍的貝類化石層，還有摩斯也未發掘出土的石製箭鏃、貝製裝飾品等大量文物。另外，1993 年的調查中，除了貝類化石層之外，更發現了 6 座住宅遺址。

## 兩座貝塚碑

發掘大森貝塚的紀念石碑共有 2 座，其一為「大森貝塚碑」(東京都品川區大井 6)，其二為「大森貝塚碑」(東京都大田區山王 1)。「大森貝塚碑」於 1929 年由大阪每日新聞社社長，同時也是考古學家的本山彥一發起，以大山柏為中心，並得到摩斯的學生佐佐木宗次郎和石川千代松的同意而豎立。而「大森貝塚碑」則於 1930 年，作為東京大學的摩斯事蹟紀念活動一環，豎立於與摩斯一同進行發掘調查的佐佐木宗次郎所回憶的地點。

豎立紀念碑時，因發掘調查書中並未記錄摩斯的發掘地點，再加上景觀隨時間發生變化，故無法確實

找到發掘地點。

但 1977 年時，於摩斯為發掘而繳交給地主櫻井甚右衛門的保證金相關文件中，發現記載了大森貝塚碑附近的地址和地圖；並且也於之後的發掘調查中，於大森貝塚碑附近發現繩文時代後期的貝類化石層和住居遺址，為摩斯所發掘的大森貝塚位置增添了有力的證據。

## 現在的大森貝塚：大森貝塚遺址庭園

為紀念 1984 年品川區與摩斯的出生地美國緬因州波特蘭市結為姐妹市，以大森貝塚碑為中心整備了附近一帶地區，於 1985 年開設大森貝塚遺址庭園，並於 1996 年擴展其園地至現今的規模。

庭園中的廣場上立有大森貝塚碑、摩斯銅像、品川區與波特蘭市的姐妹市紀念碑、貝類化石層標本。這裡不僅為市民休憩的場所，也是緬懷日本考古學發源之地，吸引相當多民眾與遊客造訪此地。



▲大森貝塚的貝類化石層標本 (1984 年發掘)



▲大森貝塚碑



◀大森貝塚碑