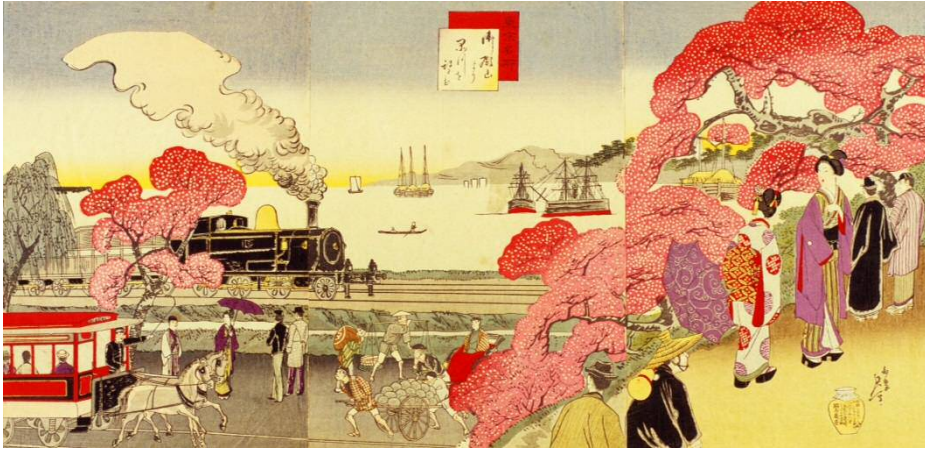


●品川歷史館解說頁

品川的鐵路



▲東京名勝 由御殿山一望品川之景 楊齋延一 (1899 年 5 月)



▲井上勝

鐵路的誕生

明治維新後，伊藤博文、大隈重信二人為了日本的發展，隨即正式推動國家鐵路建設。1869年11月決定建設鐵路，翌年3月聘請英國工程師愛德蒙·莫雷 (Edmund Morel) 來日，3月17日開始測量。此為日本首次鋪設鐵路，所有機械和車輛均使用英製產品，以英國技術施工。

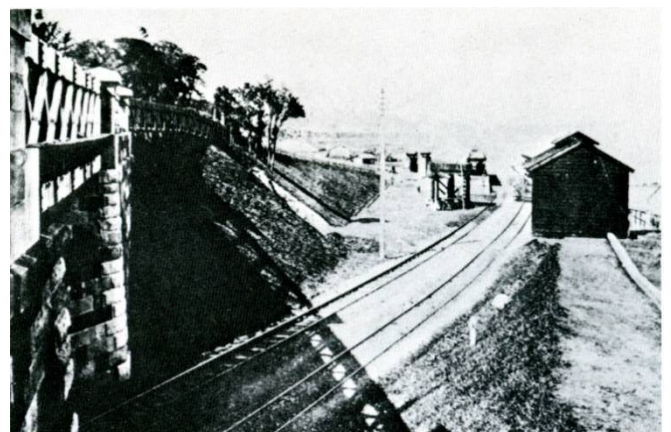
1872年6月12日開通品川—橫濱區間路段，鐵路開始試營運，最初單程車程35分鐘，一天往返2車次，不久即增加至往返8車次。運費分為頭等艙1日圓50錢，二等艙1日圓，三等艙50錢共3種等級(1日圓=100錢=1000厘，當時物價1.8公升的米為3錢8厘)，當時規定是乘車15分鐘前準備好零錢購買車票，吸菸要到吸菸車廂，5至12歲的兒童票為半價。

緊接著，新橋—品川區間的工程完工，新橋—橫濱區間全線營運，長約29公里。同年10月14日，盛大舉行了日本首條國家鐵路通車典禮，明治天皇和國內外多數高官一同搭乘了新橋—橫濱區間的鐵路。

當時主要的交通工具仍為人力車和公共馬車，因

此有許多看熱鬧的民眾蜂擁而至，鐵路車站擠滿了人潮。另一方面，品川身為驛站城邑長年車水馬龍，生計仰賴品川宿的人們，擔心新的交通工具登場會影響驛站，在莫大不安之下，迎來了鐵路通車這歷史的一刻。

此外，品川—新橋區間的公共馬車，後來於1897年成為按軌行走的有軌馬車，為現代市區路面電車的前身。



▲鐵路通車當時的品川站

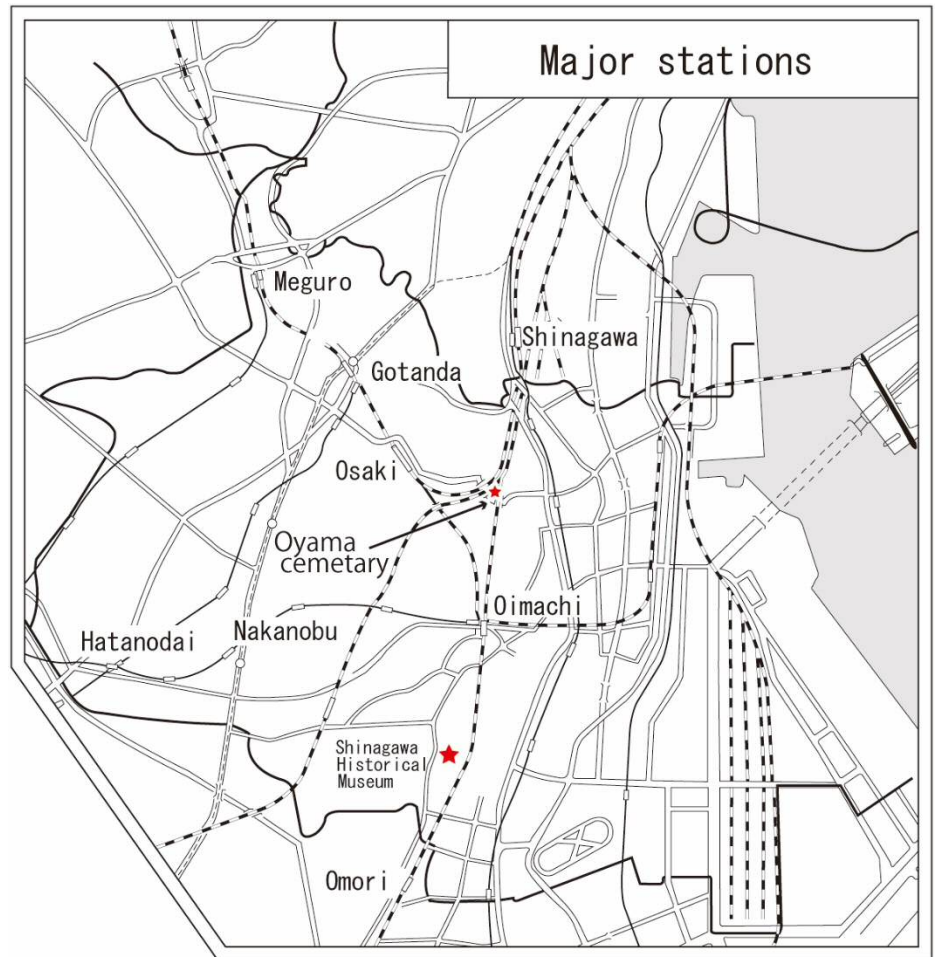
鐵路建設之父—井上勝

井上勝領率建設日本首條國有鐵路，為相當活躍的人物，他在1843年出生於長州(現今山口縣萩市周圍地區)，1863年5月不顧禁令至英國留學，之後為明治政府效力，任職政府要職。1910年逝世後，葬於東海寺大山墓地，從墓地可遠眺他所鋪設的鐵路。

鐵路的發展

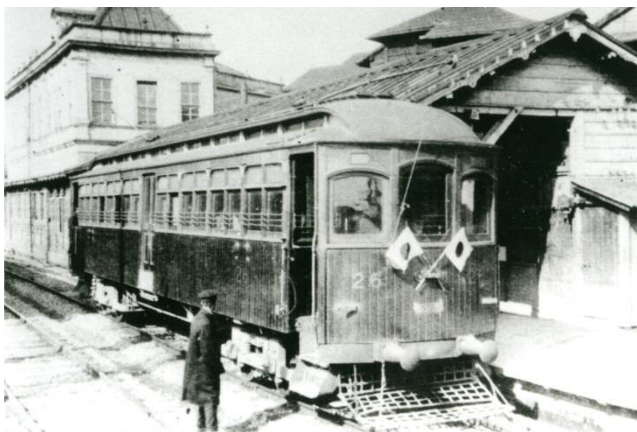
日本首條鐵路通車後，品川與鐵路便一直緊緊相繫。1915年日本鐵道院的工廠由新橋(東京都港區)遷移至大井町，現為JR(前身為日本國有鐵路公司，於1987年民營化) 占地寬廣的維修工廠。1964年，同日本東京舉辦奧運之年，行經品川的東海道新幹線通車，1973年於八潮地區興建新幹線車輛基地。

除了國有鐵路，品川區內建造有多條民間企業鐵路，例如東急線於1920年代起相繼通車，東京單軌電



車於1964年通車。

現在，品川區內鐵路共有14條路線、40座車站，在人們的生活中是不可或缺的重要角色。



▲約 1925 年時期的京濱急行品川站



▲位於大井埠頭的新幹線車輛基地