

# ●品川歷史館解說頁

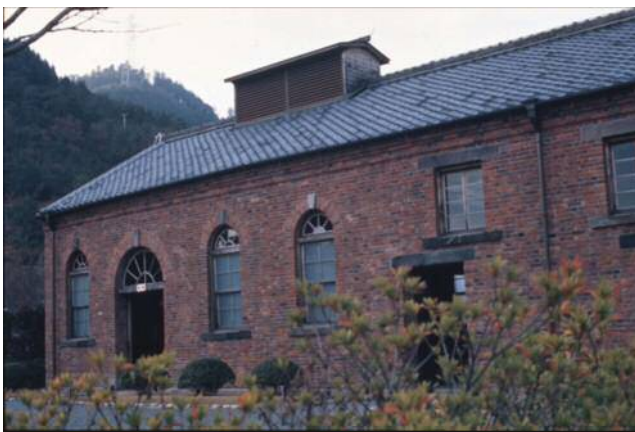
## 日本首座西式玻璃工廠

### 近代玻璃工業的起源

1873 年，丹羽正庸於東海寺內的目黑川沿岸( 東京都品川區北品川 4-11 )，設立日本首座西式玻璃工廠「興業社」。公司雇用英國工程師湯瑪士·華頓 ( Thomas Walton )，引進英國的機器和技術。當時實驗以直徑 30-50 公分，長 1.2-1.8 公尺大小成形的熱玻璃，切割再延展製作平板玻璃，可惜最後以失敗告終。

### 國營的品川硝子 ( 玻璃 ) 製造所

因西式建築使用的平板玻璃、船舶懸掛的航海燈用玻璃等玻璃的需求大增，明治政府以振興產業政策的一環，於 1876 年收購「興業社」，改為國營的品川硝子製造所 ( 硝子：日語意即玻璃 )。曾至維也納玻璃工廠學習的佐賀藩 ( 現今佐賀縣佐賀市周圍地區 ) 的藤山種廣，於此成功製造出航海燈用玻璃，更於英國工程師詹姆斯·史匹德 ( James Speed ) 等人的指導下，於 1879 年開始生產西式玻璃餐具。



▲遷移至愛知縣犬山市的博物館明治村的品川硝子製造所之建築



玻璃花瓶▶  
東京國立博物館館藏

### 民營的品川硝子製造所

雖然生產玻璃器皿，但由於國內的需求不多，營業額並不出色，加上生產平板玻璃失敗，公司陷入經營窘境，政府遂於 1884 年決定將品川硝子製造所出售給民間企業。1885 年 5 月，轉售品川硝子製造所給西村勝三等人，轉為民營企業重新出發。西村曾經成功將耐火磚國產化，於製造業上的表現出色，他改革公司營運方式，更派遣工程師至德國帶回最新的技術、引進最新的設備，大幅增加產量。

1888 年，隨著業務擴展，民營的品川硝子製造所改以有限責任會社品川硝子會社發展，投入的啤酒瓶量產屬日本首次，並生產藥瓶、壓製玻璃器皿等玻璃用品。但最後因公司經營不善，債務增加，而於 1892 年 11 月解散。



▲西村勝三 ( 1836-1907 )



▲大重仲左衛門 ( 1857-1891 )  
品川歷史館館藏



▲據傳為大重仲左衛門所作，玻璃染為金紅色，並點綴櫻花圖樣的玻璃花瓶  
品川歷史館館藏 ( 品川區指定文化資產 )

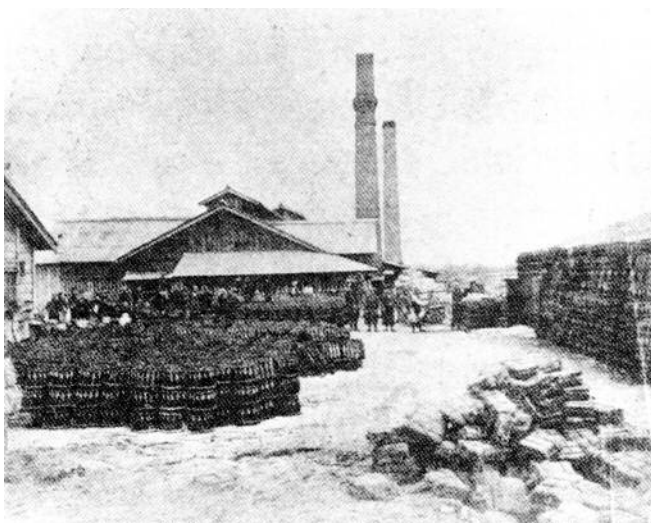
### 玻璃工廠所帶來的影響

自 1873 年起數次改變形態，但一直於同一地點營運約 20 年時間的玻璃工廠，最後還是走到謝幕。雖然玻璃工廠結束了，但其在引進新技術和培育優秀工程師等方面，為後世帶來的影響甚巨。

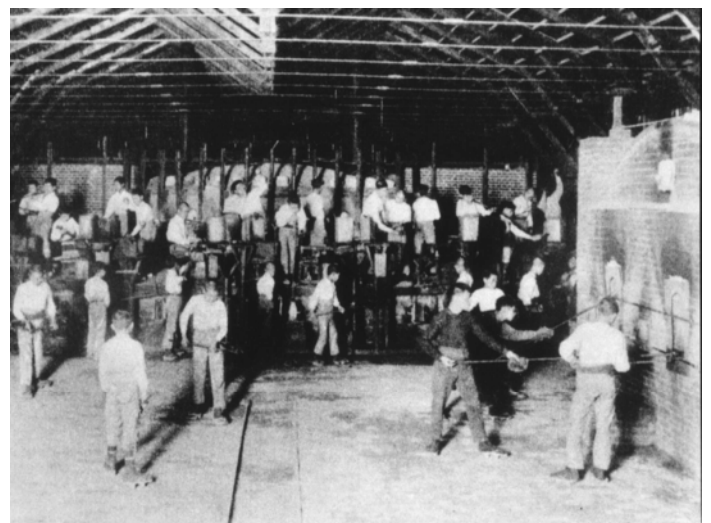
品川硝子製造所孕育出許多業界專家，於玻璃業界自立門戶，大放異彩。如岩城瀧次郎 ( 日本首位成功製造彩色玻璃者，岩城硝子製造所創立人 )、大重仲左衛門 ( 大山舍的聯合創立人 ) 等人。而無緣於品川生產的平板玻璃，最終由當初於品川硝子製造所學

習的島田孫市 ( 島田硝子製造所創立人 )，於 1902 年成功量產。

品川硝子製造所的部分建築物於 1968 年搬遷至愛知縣犬山市的博物館明治村，除了為明治時期的重要建築之外，同時陳列展示自燒窯遺址出土的啤酒瓶。



▲啤酒瓶的出貨一景



▲工廠作業一景